

Министерство образования и науки Российской Федерации
Федеральное государственное бюджетное образовательное учреждение
высшего профессионального образования
«Оренбургский государственный университет»

Кафедра управления персоналом, сервиса и туризма

Р. М. Прытков, О. В. Бурдюгова

РЫНОК ТРУДА

Рекомендовано к изданию Редакционно-издательским советом
федерального государственного бюджетного образовательного учреждения
высшего профессионального образования
«Оренбургский государственный университет»
в качестве методических указаний,
обучающихся по программам высшего профессионального образования
по направлению подготовки 080400.62 Управление персоналом

Оренбург
2012

УДК 331.5 (076)
ББК 65.240.5я7
П 85

Рецензент – профессор, доктор экономических наук Ф.З. Аралбаева

П 85 **Прытков Р.М.**
Рынок труда : методические указания по подготовке курсовой
работы / Р.М. Прытков, О.В. Бурдюгова; Оренбургский гос. ун-т.
- Оренбург: ОГУ, 2012. - 52 с.

Методические указания по подготовке курсовой работы по дисциплине «Рынок труда» предназначены для бакалавров направления подготовки 080400.62 Управление персоналом, профиль «Управление персоналом организации» всех форм обучения

УДК 331.5 (076)
ББК 65.240.5я7

© Прытков Р.М., 2012
© Бурдюгова О.В., 2012
© ОГУ, 2012

Содержание

Введение.....	4
1 Общие положения по выполнению курсовой работы	5
2 Порядок представления к защите и защита курсовой работы.....	6
3 Общие требования к построению курсовой работы.....	8
3.1 Состав и структура курсовой работы.....	8
3.2 Титульный лист.....	8
3.3 Задание на курсовую работу.....	8
3.4 Аннотация.....	8
3.5 Содержание.....	9
3.6 Введение.....	9
3.7 Основная часть.....	10
3.8 Заключение.....	13
3.9 Список использованных источников.....	13
3.10 Приложения.....	14
3.11 Кодирование документов.....	15
4 Общие требования к оформлению курсовой работы.....	15
4.1 Требования к изложению текста курсовой работы.....	15
4.2 Требования к оформлению текста курсовой работы.....	19
5 Тематика курсовых работ.....	20
6 Примерное содержание тем курсовых работ по дисциплине «Рынок труда»... 21	
7 Литература, рекомендуемая для выполнения курсовой работы.....	27
7.1 Основная литература.....	27
7.2 Дополнительная литература.....	27
7.3 Периодическая литература.....	28
Приложение А Пример оформления титульного листа курсовой работы.....	30
Приложение Б Пример оформления бланка задания на курсовую работу.....	31
Приложение В Пример оформления аннотации на курсовую работу.....	32
Приложение Г Пример оформления содержания на курсовую работу.....	33
Приложение Д Пример оформления введения на курсовую работу.....	34
Приложение Е Примеры таблиц и рисунков для теоретической части курсовой работы.....	36
Приложение Ж Примеры таблиц и рисунков для аналитической части курсовой работы.....	39
Приложение И Примеры таблиц и рисунков для рекомендательной части курсовой работы.....	47
Приложение К Пример оформления списка использованных источников на курсовую работу.....	52

Введение

Дисциплина «Рынок труда» относится к дисциплинам профессионального цикла вариативной части, изучается студентами, обучающимися по направлению подготовки бакалавриата 080400.62 «Управление персоналом», профиль «Управление персоналом организации».

Основной целью дисциплины является: изучение и практическое освоение бакалаврами знаний и профессиональных навыков в сфере социально-экономических процессов, возникающих на рынке труда, адекватно и с выгодой для своей организации реагировать на изменения в сфере занятости, строить систему управления персоналом фирмы, как в соответствии с обстановкой на рынке труда в целом, так и на его конкретных сегментах и с учетом особенностей механизма функционирования внешнего и внутреннего рынков труда.

Изучение дисциплины базируется на компетенциях, приобретенных при изучении дисциплин гуманитарного, социального и экономического цикла (Б.1) - экономическая теория, макроэкономика, экономика организации и профессионального (Б.3) циклов - основы теории управления, основы управления персоналом в соответствии ФГОС ВПО по направлению 080400.62 «Управление персоналом» и ООП ВПО по данному направлению.

Содержание данной дисциплины является опорой для освоения таких дисциплин как: «Статистика», «Трудовое право», «Управление социальным развитием персонала», «Планирование кадров», «Маркетинг персонала», «Управление занятостью населения в регионе».

При этом большое значение имеют не только лекционные, семинарские занятия, но и углубленная самостоятельная работа студента. Одним из этапов изучения дисциплины «Рынок труда» является выполнение студентом курсовой работы.

Выполнение курсовой работы позволяет расширить знания студента, усилить понимание им существа изучаемых проблем, формировать убеждение в необходимости постоянного творческого, исследовательского развития бакалавра по направлению подготовки 080400.62 «Управление персоналом».

В процессе выполнения работ бакалавр приобретает необходимые навыки: умение отбирать и критически оценивать нужный материал, пользоваться специальной литературой, анализировать имеющиеся данные, сопоставлять факты, делать теоретические и практические выводы.

Основными задачами выполнения курсовой работы являются: систематизация, закрепление и углубление теоретических и практических знаний; развитие умений и навыков работы с различными видами специальной литературы; применение усвоенных знаний при решении конкретных научных и практических задач; развитие навыков самостоятельной работы; применение усвоенных знаний для разработки рекомендаций по совершенствованию процессов происходящих на рынке труда.

1 Общие положения по выполнению курсовой работы

Курсовая работа должна носить творческий характер и содержать анализ различных точек зрения по освещаемым дискуссионным вопросам в области рынка труда, а также практическую оценку и свое отношение к ним.

Систематизация теоретических знаний с примерами из практики определяют качество выполненной курсовой работы. Содержащиеся в работе отдельные положения должны подтверждаться не выдуманными примерами с условными цифрами, а подлинными плановыми и фактическими показателями деятельности страны, региона, предприятий (организаций, учреждений).

Выбор темы обязательно согласовывается с преподавателем при согласовании плана курсовой работы. Если студент желает выбрать другую тему курсовой работы он обязательно должен согласовать ее с преподавателем, обосновав причины изменения темы.

В случае если выбор темы не был согласован с преподавателем, то курсовая работа к проверке допускаться не будет, а в ведомости будет проставляться «не аттестован».

При подготовке к написанию рабочего плана курсовой работы вначале выбирается конкретный рынок труда, по которому будет проводиться анализ (страна, область, край, город, район).

Процесс выполнения курсовой работы включает четыре основных этапа: выбор темы, подбор литературы, сбор информации на объекте исследования и написание работы с доработкой при наличии замечаний со стороны научного руководителя.

При выборе темы курсовой работы студент исходит из своих научных интересов, возможностей сбора практического материала, знания специальной экономической литературы. Тематика курсовых работ разрабатывается кафедрой и содержит перечень тем общетеоретического содержания и тем, отвечающих потребностям современной практики в области рынка труда.

Выбранная студентом тема должна быть закреплена заданием на курсовую работу.

После выбора темы курсовой работы студент приступает к подбору литературы и сбору практического материала. Основной перечень литературы по данной дисциплине, указывается преподавателем на лекциях, семинарских занятиях, а также для самостоятельной работы студентов, рекомендуется дополнительная литература. Если данной литературы оказывается недостаточно, студент должен обратиться за помощью к научному руководителю, который указывает работы специалистов по управлению персоналом, ведущих исследования по выбранной теме или близкой к ней. Опираясь на эти сведения, студент самостоятельно расширяет перечень литературы, подбирает и изучает ее, используя для этого библиотечные каталоги. Литературные источники подбираются так, чтобы в их перечне содержались работы общетеоретического характера и отражающие действующую практику. Особое внимание нужно уделить изучению

публикаций последних лет. В качестве сведений об имеющихся по теме работы публикаций, выступают перечни использованной или дополнительной литературы, которые многие авторы дают в конце книг или статей, а также ссылки на те или иные работы, которые делаются в публикациях. Необходимо также тщательно изучить ведомственные, директивные и инструктивные материалы, касающиеся темы работы.

После подбора и тщательного изучения подобранных литературных источников и практического материала начинается процесс непосредственно написания курсовой работы.

Качественно выполненная курсовая работа характеризуется раскрытием экономической сущности изучаемой проблемы и изложение собственной позиции по дискуссионным вопросам, а также глубоким и всесторонним анализом действующей практики, исходя из конкретного фактического материала.

Простое переписывание прочитанного материала, изложение дискуссионных вопросов без формирования собственной позиции, описание текущих инструкций, без аналитического осмысливания практического материала может послужить причиной низкой оценки выполненной курсовой работы, т.к. такая работа не отражает умение автора самостоятельно и творчески использовать имеющийся материал и сочетать его с теоретическими знаниями, полученными при изучении дисциплины «Рынок труда».

2 Порядок представления к защите и защита курсовой работы

К защите курсовой работы допускаются студенты, выполнившие все требования учебного плана и программы по дисциплине.

Допускается самостоятельная разработка плана работы после ознакомления с литературой и согласование его с преподавателем или использование типового плана, предложенного в данных методических указаниях.

Подготовленная курсовая работа подписывается студентом и представляется научному руководителю на проверку в установленные сроки на кафедру, кабинет 6405 и регистрируется в журнале. Проверка курсовых работ научным руководителем осуществляется в течение недели после их сдачи. Курсовая работа должна быть сдана на проверку в межсессионный период, не позднее, чем за 3 недели до начала сессии.

Если в результате проверки обнаружены ошибки, неполный объем или низкое качество оформления работы, она возвращается студенту для доработки или переделки. Замечания руководителя в письменном виде представляются студенту. На титульном листе делается отметка «Доработать» или «Переделать».

При соответствии курсовой работы установленным требованиям руководитель ставит на титульном листе отметку «К защите».

Защита курсовых работ проводится в назначенный день и час. Защита курсовых работ может проходить в различных формах. Наиболее целесообразна защита курсовых работ в присутствии группы студентов. При этом автору курсовой работы предоставляется 10-15 минут для доклада основных положений, после чего, ему задаются вопросы по существу работы.

Допускается защита курсовой работы в индивидуальном порядке в форме обсуждения проблем темы.

При подготовке к защите студентам следует обратить особое внимание на вопросы и замечания руководителя, сделанные им при проверке курсовой работы.

Курсовая работа оценивается по четырех балльной системе: «отлично», «хорошо», «удовлетворительно», «неудовлетворительно». Оценка записывается в ведомость и в зачетную книжку за подписью научного руководителя курсовой работы.

Студент, не представивший в установленный срок курсовую работу или не защитивший ее по неуважительной причине, считается имеющим академическую задолженность и к экзамену по курсу «Рынок труда» не допускается.

В процессе защиты и при оценке курсовой работы обращается особое внимание на:

- обоснование актуальности исследуемой темы в работе и четкую постановку ее целей и задач;
- степень соответствия объема и содержания курсовой работы названию темы, ее целям и задачам;
- глубокое понимание современного состояния рассматриваемых в работе проблем;
- самостоятельность мышления и творческий подход к проблеме;
- логику и четкость изложения материала;
- обоснованность основных положений курсовой работы;
- знание литературы по разработанной теме;
- качество оформления работы;
- правильность ответов на вопросы в ходе защиты курсовой работы.

Курсовые работы, имеющие творческий характер, отличающиеся особой глубиной исследования и качеством оформления могут быть:

- выдвинуты на кафедральный конкурс студенческих курсовых работ;
- рекомендованы к дальнейшей разработке темы при написании научно-исследовательской работы на кафедре «Управление персоналом, сервиса и туризма».

Автору может быть предоставлено право выступить с докладом по теме выполненной работы на теоретическом семинаре кафедры; на студенческой научной конференции.

3 Общие требования к построению курсовой работы

3.1 Состав и структура курсовой работы

Текстовая часть курсовой работы оформляется в виде пояснительной записки. Пояснительная записка должна содержать следующие структурные элементы:

- титульный лист;
- задание на курсовую работу;
- аннотация;
- содержание;
- введение;
- основную часть (3 раздела);
- заключение;
- список использованных источников;
- приложения.

3.2 Титульный лист

Титульный лист является первым листом курсовой работы. Переносы слов в надписях титульного листа не допускаются. На титульном листе указывают классификационный код (раздел 3.11).

Пример оформления титульного листа курсовой работы приведен в приложении А.

3.3 Задание на курсовую работу

Бланк задания помещают после титульного листа. Задание на курсовую работу должно включать: наименование кафедры, фамилию и инициалы студента, дату выдачи задания, тему курсовой работы, исходные данные и краткое содержание работы, срок представления к защите, фамилии и инициалы руководителя и консультантов по специальным разделам работы. Задание составляется и утверждается на кафедре, подписывается научным руководителем и студентом. Пример оформления бланка задания по курсовой работе приведен в приложении Б.

3.4 Аннотация

Аннотация – краткая характеристика курсовой работы с точки зрения содержания, назначения и новизны результатов работы.

Аннотация является третьим листом работы, располагается после задания, не нумеруется, но включается в количество листов работы.

Пример оформления аннотации приведен в приложении В.

3.5 Содержание

Содержание включает введение, порядковые номера и наименования структурных единиц основного текста, заключение, список использованных источников, приложений с указанием номера страницы, на которых они размещены. Пример оформления содержания приведен в приложении Г.

3.6 Введение

Введение - вступительная часть основного текста курсовой работы.

Введение должно подготовить читателя к восприятию основного текста работы. Введение состоит из обязательных элементов, которые необходимо правильно сформулировать (Таблица 1).

Таблица 1 - Структура введения курсовой работы

Элемент введения	Комментарий к формулировке
1	2
Актуальность темы	Раскрыть суть исследуемой проблемы, показать ее актуальность и степень проработанности в трудах экономистов. Желательно при демонстрации актуальности привести ряд статистических или фактических данных, характеризующих важность проблемы. Избегайте при формулировке актуальности использования общеизвестных и банальных вещей (например, общепринятых определений). Ссылки на список литературы во введении обычно не приводят. В целом актуальность прописывается в рамках 1-2 абзацев, занимая не более половины страницы.
Цель работы	Должна заключаться в решении исследуемой проблемы путем ее анализа и практической реализации. Цель отвечает на вопрос: «что должно быть достигнуто в ходе выполнения работы?» (например: «Целью курсовой работы является исследование трудовых ресурсов Оренбургской области и разработка рекомендаций по совершенствованию их использования»).
Задачи работы	Определяются исходя и в развитие цели работы. Задачи должны быть ответом на вопрос: «Как будет достигнута цель исследования?» Задачи курсовой работы, как правило, формулируются по содержанию глав. Для обозначения задач по содержанию теоретической главы курсовой работы, необходимо использовать глаголы «изучить», «рассмотреть», аналитической главы курсовой работы глаголы «дать» (характеристику), «проанализировать», рекомендательной главы курсовой работы глаголы «предложить», «представить». Как правило, формулируются 3-4 задачи.

Продолжение таблицы 1

1	2
Объект исследования	Дать определение экономическому явлению, на которое направлена исследовательская деятельность. Объектом может являться страна, область, край, город, район на котором проводится исследование.
Предмет исследования	Дать определение планируемыми к исследованию конкретным свойствам объекта или способам изучения экономического явления.
Информационная база исследования	Перечислить источники информации, используемые для исследования.
Методы исследования	Перечислить методы исследования, используемые в работе.
Практическая значимость исследования	Не носит обязательного характера. Наличие сформулированных направлений реализации полученных выводов и предложений придает работе большую практическую значимость. Обычно отвечает на вопрос, где или при решении каких проблем могут быть использованы выводы (результаты), полученные в работе.
Структура работы	Кратко изложить содержание глав работы. Вначале дается количественная характеристика: «Курсовая работа выполнена на __ страницах, состоит из введения, __ глав, заключения и __ приложений, проиллюстрирована __ рисунками, __ схемами и __ таблицами, содержит список литературы из __ источников.

Введение по объему должно составлять 1,5-2 страницы.

Актуальность, цель, задачи, объект и предмет исследования берутся из составленного плана курсовой работы (см. соответствующий раздел). Введение не включается в общую нумерацию структурных единиц текста его размещают на отдельной странице, располагая слово «Введение» посередине поля страницы с первой прописной буквы. Пример оформления введения приведен в приложении Д.

3.7 Основная часть

Текст основной части курсовой работы должен состоять из трех разделов, охватывающий теоретические и аналитические вопросы по выбранной теме, а также содержать рекомендательную часть.

В основной части курсовой работы должны присутствовать иллюстрации (таблицы, схемы, графики и т.п.) с соответствующими ссылками и комментариями.

Также рекомендуется по итогам каждой главы в конце приводить основные выводы (или результаты), полученные в данном разделе, наиболее важные с точки зрения поставленной цели и задач курсовой работы (это, в частности, позволит вам, с одной стороны, лучше структурировать работу, а с другой – понять насколько полно вам удалось решить поставленные перед собой задачи). Данные выводы впоследствии могут быть использованы для составления презентации при представлении курсовой работы к защите, если это будет требоваться научным руководителем. Главный критерий при

определении качества главы – это полнота и качество выполнения поставленных и решаемых в данном разделе задач.

При раскрытии темы курсовой работы студенты должны:

- использовать теоретико-методическую базу, позволяющую смоделировать конкретную ситуацию, т.е. желаемые условия функционирования объекта исследований (как должно быть в идеале);

- использовать эмпирическую базу (фактические условия функционирования объекта исследования);

- использовать перечень мероприятий, осуществление которых позволит в определенной степени:

а) минимизировать или не допустить возможность неблагоприятной ситуации;

б) совершенствовать имеющиеся место недоработки;

в) сформулировать мероприятия, позволяющие преобразовать слабые стороны деятельности страны (области, края, города, района) - в сильные;

г) предложить мероприятия, позволяющие устранить угрозы и максимальным образом использовать имеющиеся возможности.

Рекомендуется придерживаться следующей структуры основной части курсовой работы:

1 Теоретические и методические основы рассматриваемой проблемы.

2 Анализ и оценка рассматриваемой проблемы на конкретном объекте исследования.

3 Разработка рекомендаций и мероприятий по решению рассматриваемой проблемы на исследуемом объекте.

В первом - теоретическом разделе курсовой работы студент раскрывает общетеоретические проблемы выбранной темы в условиях формирования новых экономических отношений и реформ в стране и регионе, излагает понятийный аппарат (Приложение Е, таблица Е.1), критически осмысливает взгляды управленцев, экономистов, социологов, психологов и других специалистов на исследуемую проблему, уделяя особое внимание специальной экономической литературе. Теоретическая часть курсовой работы должна включать принципы, правила, цели, задачи, функции, структуру, методы или способы, стратегии, относящиеся к выделенной проблеме или экономическому явлению.

Решающим фактором успешного написания этого раздела является тщательное и всестороннее изучение и анализ литературы по избранной теме, с определением обоснованной собственной точки зрения. Обязательным является ссылка на использованные литературные источники. В конце каждого параграфа и всего раздела обязательно приводятся выводы. Первый раздел по объему должен занимать 10-15 страниц (35-40 %) от всей работы. Образцы примерных таблиц и рисунков для теоретической главы приведены в приложении Е.

Второй - аналитический раздел курсовой работы должен включать 2-3 подраздела. В первом подразделе приводятся официальное название,

организационно-экономическая характеристика объекта исследования, сфера (специфика) деятельности и ее направления, географическое расположение, органы власти, площадь территории, состав поселений (городских, сельских), население (общее количество, плотность населения) и др. Объем и характер исходной информации зависит от принятой методики исследования. Анализ и оценка состояния дел на объекте исследования предполагает обработку статистической информации не менее, чем за последние 3 года.

Также данный подраздел посвящен характеристике состояния проблемы на объекте исследования (в рамках выбранной темы курсовой работы). В качестве исходной информации для описания и анализа могут быть использованы статистические данные, различные отчеты, справки структурных подразделений объекта исследования, типовые положения о подразделениях, организационно-управленческие документы, организационная структура управления, анкетный и устный опрос специалистов и другие сведения, полученные и использованные студентом во время сбора информации для выполнения курсовой работы.

В данном подразделе необходимо выделить положительные и отрицательные моменты в практической реализации рассматриваемой проблемы на объекте исследования. Представленные результаты анализа должны быть мотивированы, подтверждены фактами, с тем чтобы, опираясь на них можно было бы в дальнейшем выявить резервы, наметить пути их использования, а также устранить недостатки в работе.

Объем аналитической главы составляет 10-15 страниц (45%) от всей работы.

Образцы примерных таблиц и рисунков для аналитического раздела курсовой работы приведены в приложении Ж.

В третьем разделе курсовой работы необходимо разработать и обосновать рекомендации и мероприятия по решению поставленной проблемы с учетом возможностей объекта исследования.

Каждую проблему необходимо рассмотреть отдельно, предложив свое решение.

При подготовке третьего раздела студент должен применять основные принципы: системного подхода (учет всех или большей части взаимообуславливающих задач управления объектом), комплексного подхода (с позиции оперативного, тактического и стратегического управления), принципа гибкости (предполагает регулярную корректировку подготовленных документов в связи с изменениями внешней и внутренней среды объекта исследования, содержания деятельности аппарата управления, а также методов выполнения управленческих работ).

Для осуществления экономического обоснования предложенных мероприятий рекомендуется соотнести возможные результаты, которые мы предполагаем получить в результате внедрения этих мероприятий, и определить затраты на их реализацию. Кроме того, определить эффективность

мероприятий можно путем сопоставления показателей до и после внедрения мероприятий.

Можно также обосновать предложенные рекомендации с позиции социальной значимости.

Образцы примерных таблиц и рисунков для рекомендательной части курсовой работы приведены в приложении И.

В конце каждого параграфа (подпункта) и всей главы обязательно приводятся выводы. Объем рекомендательной главы составляет 10-15 страниц (45 %) от всей работы.

Разделы должны содержать 2-3 подраздела.

Структурные единицы основной части (разделы, подразделы, пункты) должны иметь порядковую нумерацию в пределах всего текста, за исключением введения, содержания, заключения и приложений. Все структурные единицы основного текста курсовой работы следует нумеровать арабскими цифрами.

Структурные единицы основного текста курсовой работы (разделы, подразделы, пункты) должны иметь заголовки. Заголовки должны четко и кратко отражать содержание структурной единицы основного текста.

Заголовки следует печатать с абзацного отступа без точки в конце, не подчеркивая. Если заголовок состоит из двух предложений, их разделяют точкой. Переносы слов в заголовках не допускаются.

Текст работы должен сопровождаться схемами, графиками, диаграммами, таблицами, рисунками, расчетными документами и другими иллюстрированным материалом, которые придают тексту ясность и конкретность. Количество иллюстраций определяется содержанием работы.

3.8 Заключение

Заключение - завершающая часть основного текста курсовой работы. В заключении приводятся основные результаты проведенных студентом работ по теоретическому изучению и аналитическому обоснованию выбранной темы курсовой работы. Заключение не включается в общую нумерацию структурных единиц текста, его размещают на отдельной странице, располагая слово «Заключение» посередине поля страницы с первой прописной буквы. Заключение должно быть представлено на 1,5-2 страницах.

3.9 Список использованных источников

Список использованных источников приводится в конце документа. Он должен содержать сведения о научной, учебной, информационной, нормативно-технической, справочной, периодической литературе, использованной при написании курсовой работы, в соответствии с требованиями СТО

02069024.101-2010 «Работы студенческие. Общие требования и правила оформления», размещенного на сайте ОГУ <http://osu.ru/doc/385>.

Список использованных источников должен включать 15-20 источников, включая литературу за последние 5 лет.

Литература записывается и нумеруется в порядке ее упоминания в тексте, либо в алфавитном порядке арабскими цифрами. Структурный элемент «Список использованных источников» не нумеруется и записывается посередине страницы с первой прописной буквы.

Ссылки на источники в тексте курсовой работы следует указывать порядковым номером по списку источников, выделенных в квадратных скобках.

Пример – [3], [17].

Пример оформления списка использованных источников приведен в приложении К.

3.10 Приложения

Материал, дополняющий содержание курсовой работы, допускается помещать в приложениях. Приложениями могут быть, например, графический материал, таблицы большого формата, организационная структура предприятия или службы занятости населения, должностные инструкции и т.д. Приложения оформляют как продолжение курсовой работы на последующих листах.

Приложения могут быть обязательными и информационными. Информационные приложения могут быть рекомендуемого или справочного характера.

Каждое приложение следует начинать с новой страницы с указанием сверху посередине страницы слова «Приложение» и его обозначения, а под ним в скобках для обязательного приложения пишут слово «обязательное», а для информационного «рекомендуемое» или «справочное». Приложение должно иметь заголовок, который записывают симметрично относительно текста с прописной буквы отдельной строкой.

Текст каждого приложения, при необходимости, может быть разделен на разделы, подразделы, пункты, подпункты. В приложениях разделы, подразделы, пункты, подпункты, графический материал, таблицы и формулы нумеруют в пределах каждого приложения. Перед номерами ставится обозначение этого приложения.

Приложения должны иметь общую с остальной частью курсовой работы сквозную нумерацию страниц. Приложения располагают в порядке ссылок на них в тексте.

Приложения обозначают прописными буквами русского алфавита, начиная с А (за исключением букв Ё, З, Й, О, Ч, Ъ, Ы, Ь), которые приводят после слова «Приложение».

3.11 Кодирование документов

Устанавливается следующая структура обозначения учебной документации, представленной на рисунке 1.

	X	080400.	62.	5	3	12.	459	00
Код организации-разработчика (ОГУ)								
Код направления подготовки (специальности) (080400. 100110 и т.д.)								
бакалавр – 62, специалист – 65, магистр – 68								
Код вида документации: Курсовая работа – 5 Характеристика тем: Исследовательская - 3								
Год издания работы Обозначается двумя последними цифрами календарного года, в котором защищается проект (работа, реферат)								
Номер зачетной книжки Указываются три последние цифры номера								
Шифр документа 00 - для экономических специальностей								

Рисунок 1 – Содержание и порядок присвоения обозначений в классификационном коде

Пример присвоения квалификационного кода представлен на титульном листе курсовой работы (Приложение А).

4 Общие требования к оформлению курсовой работы

4.1 Требования к изложению текста курсовой работы

4.1.1 Изложение текста

Текст курсовой работы должен быть кратким, точным, не допускающим различных толкований, логически последовательным. В тексте должны применяться научно-экономические термины, обозначения и определения, установленные соответствующими стандартами или общепринятые в научно-экономической литературе.

В курсовой работе не допускается:

- применять обороты разговорной речи, профессионализмы;
- применять для одного и того же понятия различные научно-экономические термины, близкие по смыслу (синонимы), а также иностранные слова и термины при наличии равнозначных слов и терминов в русском языке;

- применять произвольные словообразования;
- применять сокращения слов, кроме установленных правилами русской орфографии и соответствующими государственными стандартами.

Условные буквенные обозначения величин, а также условные графические обозначения должны соответствовать требованиям государственных стандартов. Если в курсовой работе принята особая система сокращения слов или наименований, то в ней должен быть приведен перечень принятых сокращений, который помещают в конце курсовой работы.

Обозначения единиц счета и единиц физических величин применяют в таблицах, пояснениях символов и числовых коэффициентов, входящих в формулы, и в тексте только при числовых значениях и записывают без точки.

Пример - 5 тыс.р., 100 чел.

В тексте курсовой работы, за исключением формул, таблиц и рисунков, не допускается:

- применять математический знак минус (-) перед отрицательными значениями величин (следует писать слово «минус»);

- применять без числовых значений математические знаки, например, > (больше), < (меньше), = (равно), ≥ (больше или равно), ≤ (меньше или равно), ≠ (не равно), а также знаки № (номер) и % (процент).

4.1.2 Изложение перечислений

Внутри структурной единицы основного текста могут быть приведены перечисления. Перечисления могут выделяться либо знаком дефиса, либо, при необходимости ссылки в тексте на одно из перечислений, цифрами со скобкой. При детализации любого выделенного цифрой перечисления используют строчные буквы русского алфавита со скобкой:

Пример

1 _____;

2 _____;

а) _____:

1) _____;

2) _____;

б) _____;

в) _____;

3 _____;

либо

– _____;

– _____;

– _____.

4.1.3 Построение таблиц

Цифровой материал, как правило, оформляют в виде таблицы согласно ГОСТ 2.105. Таблицу, в зависимости от ее размера, помещают под текстом, в котором впервые дана на нее ссылка, или на следующей странице, а при необходимости, в приложении к курсовой работе.

Допускается помещать таблицы вдоль длинной стороны листа курсовой работы.

Таблицы, за исключением таблиц приложений, следует нумеровать арабскими цифрами сквозной нумерацией. Таблицы каждого приложения обозначают отдельной нумерацией арабскими цифрами с добавлением перед цифрой обозначения приложения. Если в курсовой работе одна таблица, то она должна быть обозначена «Таблица 1» или «Таблица А.1», если таблица приведена в приложении А.

Допускается нумеровать таблицы в пределах самой крупной структурной единицы текста. В этом случае номер таблицы состоит из номера структурной единицы и порядкового номера таблицы, разделенных точкой. Слово «Таблица» и наименование помещают над таблицей.

Пример - Таблица 1 – Сравнительный анализ рынка труда двух стран или

Таблица 1.1 – Пример формирования сегментов и их наполняемость трудовыми ресурсами

На все таблицы должны быть приведены ссылки в тексте курсовой работы, при ссылке писать «таблица» с указанием ее номера.

Таблица может иметь заголовки и подзаголовки. Заголовки граф и строк таблицы следует писать с прописной буквы, а подзаголовки - со строчной буквы, если они составляют одно предложение с заголовком.

Графы таблицы допускается нумеровать для облегчения ссылок в тексте, при делении таблицы на части, а также при переносе части таблицы на следующую страницу (Приложение Е таблица Е.1).

Графу «Номер по порядку» в таблицу включать не допускается. При необходимости нумерации показателей, параметров или других данных порядковые номера следует указывать в первой графе (боковике) таблицы непосредственно перед их наименованием.

Если таблица не размещается на одном листе, допускается делить ее на части. Наименование таблицы пишут один раз над первой частью таблицы, над другими частями пишут слова «Продолжение таблицы» с указанием номера таблицы (Приложение Е таблица Е.1).

Если все показатели, приведенные в графах таблицы, выражены в одной и той же единице физической величины, то ее обозначение необходимо помещать над таблицей справа, а при делении ее на части над каждой ее частью.

Повторяющийся в графе текст, состоящий из одного слова, допускается заменять кавычками, если строки в таблице не разделены линиями. Если повторяющийся текст состоит из двух и более слов, то при первом повторении его заменяют словами «то же», а далее кавычками.

4.1.4 Графический материал

Иллюстрации (рисунки, схемы, диаграммы) выполняют на листах курсовой работы по ГОСТ 2.301-68 карандашом или черной тушью. Разрешается выполнять иллюстрации на печатающих и графических устройствах вывода ЭВМ.

Графический материал следует располагать непосредственно после текста, в котором о нем упоминается впервые, или на следующей странице, а при необходимости, в приложении. Допускается помещать иллюстрации вдоль длинной стороны текста с поворотом листа по часовой стрелке для чтения.

При наличии в курсовой работе таблиц, дополняющих графический материал, таблицы следует помещать после графического материала по центру.

Графический материал может иметь тематическое наименование, которое помещают под ним и располагают следующим образом:

Пример - Рисунок 1 – Модель рынка труда «купля-продажа» рабочей силы

При необходимости, под графическим материалом помещают поясняющие данные. Слово «Рисунок» и наименование помещают после поясняющих данных.

Графический материал, за исключением графического материала приложений, следует нумеровать арабскими цифрами сквозной нумерацией. Если рисунок один, то он обозначается «Рисунок 1».

Допускается нумерация графического материала в пределах самой крупной структурной единицы текста. Номер рисунка состоит в этом случае из номера структурной единицы и порядкового номера рисунка, разделенных точкой.

Пример - Рисунок 1.1 – Модель рынка труда «работник-работодатель»

Графический материал каждого приложения обозначают отдельной нумерацией арабскими цифрами с добавлением перед цифрой обозначения приложения.

Пример - Рисунок Б.3 - Модель рынка труда «социального взаимодействия»

На графический материал должна быть дана ссылка в тексте. При ссылках следует писать «... в соответствии с рисунком 2» при сквозной нумерации и «... в соответствии с рисунком 1.2» при нумерации в пределах структурной единицы.

Рисунок (диаграмму, схему и т.п.), следует выполнять на одной странице. Если рисунок не помещается на одной странице, допускается переносить его на другие страницы. При этом тематическое наименование помещают на первой странице, поясняющие данные - на каждой странице и под ним пишут «Рисунок ..., лист ...», если имеется несколько рисунков, и «Рисунок 1, лист ...», если имеется один рисунок.

4.1.5 Формулы

В формулах в качестве символов следует применять обозначения, установленные соответствующими государственными стандартами.

Пояснения символов и числовых коэффициентов, входящих в формулу, если они не пояснены ранее в тексте, должны быть приведены непосредственно под формулой.

Пояснения каждого символа следует давать с новой строки в той последовательности, в которой символы приведены в формуле. Первая строка пояснения должна начинаться со слова «где» без двоеточия после него.

Пример - Коэффициент эффективности миграции определяется по следующей формуле:

$$k_{\text{эф}} = \frac{M}{Q} \times 100, \quad (1)$$

где M - миграционный прирост, тыс. чел.

Q - объем миграции (число прибывших + число выбывших), чел.

Формулы следует выделять из текста в отдельную строку. Выше и ниже каждой формулы должно быть оставлено не менее одной свободной строки.

Формулы, за исключением формул, помещаемых в приложении, должны нумероваться сквозной нумерацией арабскими цифрами, которые записывают на уровне формулы справа в круглых скобках. Одну формулу обозначают - (1).

4.2 Требование к оформлению текста курсовой работы

Текст курсовой работы выполняется на листах формата А4 (210x297мм) по ГОСТ 2.301-68.

На компьютере текст должен быть оформлен в текстовом редакторе Microsoft Word. Тип шрифта: Times New Roman Cyr. Шрифт основного текста – обычный, размер 14 пт. Шрифт заголовков разделов, структурных элементов «Аннотация», «Содержание», «Введение», «Заключение», «Список использованных источников», «Приложение» – полужирный, размер 16 пт. Шрифт заголовков подразделов – полужирный, размер 14 пт.

Межсимвольный интервал – обычный.

Межстрочный интервал – одинарный. Выравнивание текста по ширине.

Абзацный отступ одинаковый по всему тексту и равен 15 мм.

Размеры полей:

- левое – 30 мм;

- правое – 10 мм;

- верхнее и нижнее – 20 мм.

Страницы следует нумеровать арабскими цифрами, соблюдая сквозную нумерацию по всему тексту.

Номер страницы проставляют в центре нижней части листа без точки.

Титульный лист включают в общую нумерацию страниц. На титульном листе номер страницы «1» не проставляется.

Объем курсовой работы составляет 35-40 страниц без приложений.

План курсовой работы предоставляется для утверждения преподавателю, ведущему дисциплину в течение 1-2 недель со дня выдачи тем.

Готовую курсовую работу необходимо сдать на проверку преподавателю за месяц до защиты. Доработки по замечаниям преподавателя исправляются студентом в течение двух недель. Доработанная курсовая работа предоставляется на повторную проверку преподавателю за семь дней до зачетной недели. Защита курсовой работы проводится на зачетной неделе в форме собеседования. По результатам собеседования выставляется оценка.

5 Тематика курсовых работ

Тематика курсовых работ формируется исходя из содержания основного курса дисциплины «Рынок труда».

Выбор темы работы студент осуществляет самостоятельно или после консультации с преподавателем, ведущим курс «Рынок труда».

Тематика курсовых работ по дисциплине «Рынок труда» включает следующие наименования:

1 Рынок труда и его роль в функционировании экономики (на примере страны, региона, края, района, города).

2 Безработица и ее особенности (на примере страны, региона, края, района, города).

3 Формирование и регулирование регионального рынка труда (на примере региона, области, края).

4 Миграция населения как фактор формирования рынка труда (на примере страны, региона, края, района, города).

5 Рынок труда молодежи (на примере страны, региона, края, района, города).

6 Рынок труда женщин (на примере страны, региона, края, района, города).

7 Рынок труда инвалидов (на примере страны, региона, края, района, города).

8 Анализ занятости населения на рынке труда (на примере страны, региона, края, района, города).

9 Демографическая основа рынка труда (на примере страны, региона, края, района, города).

10 Служба занятости населения и ее влияние на функционирование рынка труда (на примере страны, региона, края, района, города).

11 Деятельность служб управления персоналом предприятий по обеспечению занятости населения (на примере страны, региона, края, района, города).

12 Социальные гарантии занятости (на примере страны, региона, края, района, города).

13 Международный рынок труда (на примере страны, региона, края, района, города)

По согласованию с преподавателем можно предложить собственную, не включенную в список тему.

Студент может изменить тему курсовой работы после согласования с преподавателем: сделать ее более углубленной, или на стыке нескольких дисциплин, или рассмотреть ее в более широком аспекте. Выбранная тема курсовой работы по дисциплине «Рынок труда» может быть развита и углублена на следующих курсах, она может также стать темой выпускной квалификационной работы, но уже в усложненном виде. Это позволит не заниматься излишней работой: не входя в новую проблему; не подбирая с чистого листа литературу и базу данных.

Основным критерием при выборе темы дипломной работы служит научный и практический интерес студента. При участии студента в научных исследованиях по кафедральной тематике, допускается выполнение им курсовой работы по индивидуальной тематике. Окончательный выбор темы фиксируется в ходе консультации с преподавателем, ведущим курс «Рынок труда».

Написание курсовых работ несколькими студентами на одну тему допускается, но с учетом разных объектов исследования.

6 Примерное содержание тем курсовых работ по дисциплине «Рынок труда»

Тема 1 Рынок труда и его роль в функционировании экономики (на примере страны, региона, края, района, города)

1 Теоретические основы функционирования рынка труда

1.1 Понятие, структура и механизм функционирования рынка труда

1.2 Занятость населения: виды и формы

1.3 Безработица: понятие, причины, формы, измерение

2 Анализ и оценка функционирования рынка труда (страна, регион, край, район, город) за 20__-20__ гг.

2.1 Оценка состояния рынка труда (название объекта исследования)

2.2 Достоинства и недостатки функционирования рынка труда (название объекта исследования)

3 Рекомендации по совершенствованию функционирования рынка труда (название объекта исследования)

3.1 Основные направления государственного регулирования рынка труда (название объекта исследования)

3.2 Совершенствование механизма саморегулирования рынка труда

3.3 Социально-экономическое обоснование предложенных рекомендаций

Тема 2 Безработица и особенности ее протекания (на примере страны, региона, края, района, города)

- 1 Экономическая сущность безработицы и ее особенности
 - 1.1 Показатели безработицы, ее виды и методы измерения
 - 1.2 Формы безработицы и их специфика
 - 1.3 Социально-экономические последствия безработицы
- 2 Анализ и оценка безработицы (страна, регион, край, район, город) за 20__-20__ гг.
 - 2.1 Анализ численности безработных по половозрастным группам, по образованию, по способу поиска работы и наличия прошлого опыта
 - 2.2 Факторы, динамика и проблемы безработицы
- 3 Рекомендации по сокращению уровня безработицы в (страна, регион, край, район, город)
 - 3.1 Мероприятия по сдерживанию высвобождения и стабилизации безработицы
 - 3.2 Разработка мероприятий по созданию новых рабочих мест
 - 3.3 Социально-экономическое обоснование предложенных рекомендаций

Тема 3 Формирование и регулирование регионального рынка труда (на примере региона, области, края)

- 1 Рынок труда и его особенности с точки зрения теории
 - 1.1 Социально-экономическая сущность рынка труда: типы рынка труда и стадии его зрелости
 - 1.2 Регулирование рынка труда – неотъемлемый элемент государственной политики
 - 1.3 Особенности рынка труда в России
- 2 Исследование рынка труда (страна, регион, край, район, город) за 20__-20__ гг.
 - 2.1 Анализ состояния регионального рынка труда: занятость и безработица
 - 2.2 Механизм регулирования занятости населения на региональном рынке труда
- 3 Совершенствование механизма государственного регулирования рынка труда (страна, регион, край, район, город)
 - 3.1 Региональные целевые программы – эффективный инструмент регулирования занятости и рынка труда
 - 3.2 Комплекс мероприятий по повышению качества и конкурентоспособности рабочей силы на региональном рынке труда
 - 3.3 Социально-экономическое обоснование предложенных рекомендаций

Тема 4 Миграция населения как фактор формирования рынка труда (на примере страны, региона, края, района, города)

- 1 Теоретические основы миграции населения

- 1.1 Понятие и классификация миграции
- 1.2 Цели, принципы и задачи регулирования миграционных процессов
- 1.3 Современная миграционная ситуация
- 2 Анализ и оценка миграции населения (страна, регион, край, район, город) за 20__-20__ гг.
 - 2.1 Основные характеристики миграционных потоков (название объекта исследования)
 - 2.2 Проблемы и социальные последствия миграционных процессов
- 3 Рекомендации по государственному управлению миграции населения в (страна, регион, край, район, город)
 - 3.1 Основные направления деятельности по регулированию миграции населения
 - 3.2 Совершенствование механизма реализации современной миграционной политики
 - 3.3 Социально-экономическое обоснование предложенных рекомендаций

Тема 5 Рынок труда молодежи (на примере страны, региона, края, района, города)

- 1 Рынок труда молодежи и его особенности
 - 1.1 Определения понятия «молодежный рынок труда»
 - 1.2 Конкурентность молодежного рынка труда
 - 1.3 Установление равновесия на рынке труда молодежи и «неконкурирующие группы»
- 2 Анализ рынка труда молодежи (страна, регион, край, район, город) за 20__-20__ гг.
 - 2.1 Анализ и оценка рынка труда молодежи (название объекта исследования)
 - 2.2 Проблемы занятости молодежи (название объекта исследования)
- 3 Совершенствование ситуации на молодежном рынке труда (страна, регион, край, район, город)
 - 3.1 Рекомендации по изменению ситуации неравновесия на молодежном рынке труда
 - 3.2 Рекомендации по совершенствованию конкуренции между работниками со стажем и молодежью
 - 3.3 Социально-экономическое обоснование предложенных рекомендаций

Тема 6 Рынок труда женщин (на примере страны, региона, края, района, города)

- 1 Рынок труда женщин и его особенности
 - 1.1 Определения понятия рынок труда женщин, дискриминация женщин
 - 1.2 Специфика и особенности рынка труда женщин
 - 1.3 Отечественный и зарубежный опыт женской безработицы
- 2 Анализ рынка труда женщин (страна, регион, край, район, город) за 20__-20__ гг.

2.1 Анализ и оценка рынка труда женщин (название объекта исследования)

2.2 Проблемы занятости женщин (название объекта исследования)

3 Совершенствование ситуации на женском рынке труда (страна, регион, край, район, город)

3.1 Основные направления социальной политики в сфере сокращения женской безработицы

3.2 Вторичная занятость женщин – один из способов адаптации к рыночным условиям

3.3 Социально-экономическое обоснование предложенных рекомендаций

Тема 7 Рынок труда инвалидов (на примере страны, региона, края, района, города)

1 Рынок труда инвалидов и его особенности

1.1 Определения понятия рынок труда инвалидов

1.2 Специфика и особенности рынка труда инвалидов

1.3 Отечественный и зарубежный опыт безработицы инвалидов

2 Анализ рынка труда инвалидов (страна, регион, край, район, город) за 20__-20__ гг.

2.1 Анализ и оценка рынка труда инвалидов (название объекта исследования)

2.2 Проблемы занятости инвалидов (название объекта исследования)

3 Разработка рекомендаций по совершенствованию ситуации на рынке труда инвалидов (страна, регион, край, район, город)

3.1 Основные направления социальной политики в сфере защиты инвалидов

3.2 Совершенствование социально-экономических механизмов включения инвалидов в рынок труда

3.3 Социально-экономическое обоснование предложенных рекомендаций

Тема 8 Анализ занятости населения на рынке труда (на примере страны, региона, края, района, города)

1 Теоретические основы занятости населения, ее социальная ориентация и основные задачи

1.1 Экономическая природа и теории занятости

1.2 Формы и виды занятости населения

1.3 Проблемы занятости на современном этапе

2 Анализ занятости населения (страна, регион, край, район, город) за 20__-20__ гг.

2.1 Анализ занятости населения по половозрастным группам и по образованию (название объекта исследования)

2.2 Факторы, динамика и проблемы занятости населения (название объекта исследования)

3 Разработка рекомендаций по совершенствованию занятости населения (страна, регион, край, район, город)

- 3.1 Перспективы и пути (программы) повышения занятости населения
- 3.2 Совершенствование государственной политики занятости населения
- 3.3 Социально-экономическое обоснование предложенных рекомендаций

Тема 9 Демографическая основа рынка труда (на примере страны, региона, края, района, города)

1 Теоретические основы влияния демографических процессов на рынок труда

- 1.1 Основные понятия, факторы демографии и рынка труда
- 1.2 Население и ресурсы для труда
- 1.3 Современная демографическая ситуация и основные направления демографической политики государства

2 Анализ демографических процессов на рынке труда (страна, регион, край, район, город) за 20__-20__ гг.

2.1 Анализ и оценка демографических процессов (название объекта исследования)

2.2 Анализ факторов, влияющих на демографическую обстановку (название объекта исследования)

3 Разработка рекомендаций по совершенствованию влияния демографических процессов на рынок труда

- 3.1 Основные направления по решению демографических проблем
- 3.2 Совершенствование механизмов и этапов реализации концепции демографической политики
- 3.3 Социально-экономическое обоснование предложенных рекомендаций

Тема 10 Служба занятости населения и ее влияние функционирование рынка труда (на примере страны, региона, края, района, города)

1 Теоретические основы служб занятости населения и их влияние на рынок труда

- 1.1 Службы занятости населения и инфраструктура рынка труда
- 1.2 Государственная служба занятости населения России, ее структура и функции
- 1.3 Отечественный и зарубежный опыт деятельности служб занятости населения

2 Анализ деятельности службы занятости населения в (страна, регион, край, район, город) за 20__-20__ гг.

2.1 Анализ деятельности службы занятости населения (название объекта исследования)

2.2 Оценка влияния службы занятости населения на рынок труда (название объекта исследования)

3 Рекомендации по совершенствованию деятельности службы занятости населения (страна, регион, край, район, город)

3.1 Основные направления по совершенствованию деятельности службы занятости населения

3.2 Разработка программы по содействию службе занятости населения

3.3 Социально-экономическое обоснование предложенных рекомендаций

Тема 11 Деятельность служб управления персоналом предприятий по обеспечению занятости населения (на примере предприятия, организации, учреждения)

1 Теоретические основы деятельности служб управления персоналом предприятий по обеспечению занятости населения

1.1 Понятие и особенности службы управления персоналом предприятий

1.2 Влияние служб управления персоналом на занятость населения

1.3 Отечественный и зарубежный опыт деятельности служб управления персоналом предприятий по обеспечению занятости населения

2 Анализ деятельности службы управления персоналом (название объекта исследования) и ее влияние на занятость населения за 20__-20__ гг.

2.1 Организационно-экономическая характеристика деятельности (название объекта исследования)

2.2 Анализ и оценка деятельности службы управления персоналом предприятия

2.3 Оценка влияния службы управления персоналом предприятия на занятость населения

3 Разработка рекомендаций по совершенствованию деятельности службы управления персоналом (название предприятия) по обеспечению занятости

3.1 Общие рекомендации по совершенствованию деятельности службы управления персоналом по обеспечению занятости

3.2 Разработка программы по содействию занятости

3.3 Социально-экономическое обоснование предложенных рекомендаций

Тема 12 Социальные гарантии занятости (на примере страны, региона, края, района, города)

1 Теоретические основы социальных гарантий занятости населения

1.1 Понятие социальной защиты населения, ее элементы и принципы построения

1.2 Гарантии государства в области занятости, социальные гарантии и компенсации гражданам, увольняемым с предприятий, и безработным

1.3 Финансирование мероприятий по обеспечению занятости населения

2 Анализ социальных гарантий занятости населения в (страна, регион, край, район, город) за 20__-20__ гг.

2.1 Анализ социальных гарантий занятости (название объекта исследования)

2.2 Оценка программ социальной помощи населению (название объекта исследования)

3 Разработка рекомендаций по совершенствованию предоставления социальных гарантий занятости населения (название объекта исследования)

3.1 Рекомендации по финансированию мероприятий по обеспечению занятости населения

3.2 Разработка программы социальной помощи населению

3.3 Социально-экономическое обоснование предложенных рекомендаций

Тема 13 Международный рынок труда (на примере страны, региона, края, района, города)

1 Теоретические основы международного рынка труда

1.1 Понятие и виды международного рынка труда и условия его формирования

1.2 Международная мобильность рабочей силы

1.3 Современное состояние международного рынка рабочей силы

2 Анализ международного рынка труда (название объекта исследования)
за 20__-20__ гг.

2.1 Анализ структуры и динамики международного рынка рабочей силы

2.2 Оценка влияния основных экономических показателей на международные миграционные потоки

2.3 Проблемы использования иностранной рабочей силы

3 Разработка рекомендаций по совершенствованию международного рынка труда (название объекта исследования)

3.1 Общие рекомендации по совершенствованию международного рынка труда

3.2 Эффективность включения в процессы международного разделения труда

7 Литература, рекомендуемая для выполнения курсовой работы

7.1 Основная литература

1 Курс экономической теории : учебник / под ред. М. Н. Чепурина, Е. А. Киселевой .- 6-е изд., доп. и перераб. - Киров : АСА, 2007. - 848 с.

2 Экономика предприятия : учебник для вузов / под ред. В. Я. Горфинкеля, .- 5-е изд., перераб. и доп. - Москва : Юнити, 2008. - 767 с.

3 Социально-экономическая статистика : учеб. для бакалавров / под ред. М. Р. Ефимовой.- 2-е изд., перераб. и доп. - М. : Юрайт, 2012. - 591 с.

7.2 Дополнительная литература

1 Экономика трудовых ресурсов : учеб. пособие для вузов / под ред. П. Э. Шлендера . - М. : Вузовский учебник, 2008. - 302 с.

2 Экономика труда. Социально-трудовые отношения : учеб. для вузов / под ред. Н.А. Волгина, Ю.Г. Одегова . - М. : Экзамен, 2003. - 736 с.

3 Рынок труда и доходы населения : учеб. пособие для вузов / под ред. Н. А. Волгина . - М. : ФилинЪ, 1999. - 280 с

4 Иванова В.Н. Управление занятостью населения на местном уровне : учеб. пособие для вузов / В.Н. Иванова, Т.И. Безденежных. - М.: Финансы и статистика, 2002. - 192 с.

5 Боровик В.С. Занятость населения: учеб. пособие для вузов / В.С. Боровик, Е.Е. Ермакова, В.А. Похощев. - Ростов-на-Дону : Феникс, 2001. - 320 с.

6 Рофе А.И. Рынок труда, занятость населения, экономика ресурсов для труда: учеб. пособие / А. И. Рофе, Б. Г. Збышко, В. В. Ишин. - М.: "МИК", 1998. - 160с.

7 Труд и занятость в России. 2005 : стат. сборник / Росстат. - офиц. изд. - М. : Росстат, 2006. - 502 с.

8 Плакся В.И. Безработица: теория и современная российская практика : (социально-экономический аспект) / В.И. Плакся ; Рос. академия гос. службы при Президенте Российской Федерации. - М.: Изд-во РАГС, 2004. - 384 с.

9 Аралбаева Г.Г. Исследование влияния регионального рынка труда и занятости на социально-экономическое развитие региона (на примере Оренбургской области) : монография / Г. Г. Аралбаева . - Оренбург : ГОУ ОГУ, 2007. - 203 с.

10 Капелюшников Р.И. Конец российской модели рынка труда / Р. И. Капелюшников . - М. : Фонд "Либеральная миссия", 2009. - 72 с.

11 Экономика труда : учебник / под ред. Ю. П. Кокина, П. Э. Шлендера . - 2-е изд., перераб. и доп. - М. : Магистр, 2008. - 686 с.

7.3 Периодическая литература

1 Вопросы экономики : журнал. / учредитель НП «Редакция журнала «Вопросы экономики»», Институт экономики РАН. - М. : Агенство «Роспечать».

2 Вопросы экономики и права : журнал. / учредитель ООО «Экономические науки». - М. : ООО «24-Принт».

3 Журнал экономической теории : рекламный журнал. / учредитель ООО «Экономические науки». - М. : Агенство «Роспечать».

4 Законодательство и экономика : журнал. / учредитель Российский торгово-финансовый союз. - М. : Агенство «Роспечать».

5 Кадровая служба и управление персоналом предприятия : журнал. / учредитель ООО «Источник-книга». - М. : Агенство «Роспечать».

6 Кадровое дело : журнал. / КФЦ «Акцион». - М. : Агенство «Роспечать».

7 Кадровый менеджмент : журнал: [в комплекте журнала «Кадровик»]. / учредитель Региональная благотворительная общественная организация инвалидов и пенсионеров «Просвещение». - М. : Агенство «Роспечать».

8 Кадры предприятия : журнал. / учредитель ООО «Источник-книга». - М. : Агентство «Роспечать».

9 Мировая экономика и международные отношения : журнал. / учредитель Российская академия наук, Учреждение Российской академии наук Институт мировой экономики и международных отношений РАН. - М. : АРСМИ.

10 Общество и экономика : журнал. / учредитель Международная ассоциация академии наук. - М. : АРСМИ.

11 Охрана труда и социальное страхование : журнал. / учредитель ЗАО Редакция журнала «Охрана труда и социальное страхование». - М. : Агентство «Роспечать».

12 Проблемы теории и практики управления : журнал. / учредитель Межданародная Медиа Группа. - М. : Агентство «Роспечать».

13 Служба кадров и персонал : журнал. / учредитель ЗАО Редакция журнала «Охрана труда и социальное страхование. - М. : Агентство «Роспечать».

14 Справочник кадровика : журнал // Справочник кадровика + Для кадровика : нормативные акты : комплект. / учредитель ЗАО МЦФЭР. - М. : Агентство «Роспечать».

15 Справочник по управлению персоналом : журнал. / учредитель Национальный Союз кадровиков. - М. : Агентство «Роспечать».

16 Управление персоналом : журнал. / учредитель ООО «Журнал «Управление персоналом»». - М. : ООО «Деловые коммуникации».

17 Управление развитием персонала : журнал. / учредитель ЗАО «Издательский Дом Гребенникова» Член Российской ассоциации маркетинга. - М. : Агентство «Роспечать».

18 Управление человеческим потенциалом : журнал. / учредитель ЗАО «Издательский Дом Гребенникова» Член Российской ассоциации маркетинга. - М. : Агентство «Роспечать».

Приложение А

(обязательное)

Пример оформления титульного листа курсовой работы

Министерство образования и науки Российской Федерации

ФЕДЕРАЛЬНОЕ ГОСУДАРСТВЕННОЕ БЮДЖЕТНОЕ
ОБРАЗОВАТЕЛЬНОЕ УЧРЕЖДЕНИЕ
ВЫСШЕГО ПРОФЕССИОНАЛЬНОГО ОБРАЗОВАНИЯ
«ОРЕНБУРГСКИЙ ГОСУДАРСТВЕННЫЙ УНИВЕРСИТЕТ»

Факультет экономики и управления

Кафедра управления персоналом, сервиса и туризма

КУРСОВАЯ РАБОТА

(16пт)

по дисциплине «Рынок труда»

(14пт)

Рынок труда и особенности его функционирования

(16пт)

ОГУ 080400.62.5012.459 ОО

Руководитель работы
старший преподаватель

_____ Р.М. Прытков
«__» _____ 20__ г.

Исполнитель
студент группы 11УП(б)УПО

_____ А.А. Ридевский
«__» _____ 20__ г.

Оренбург 2012

Приложение Б

(обязательное)

Пример оформления бланка задания на курсовую работу

Министерство образования и науки Российской Федерации

ФЕДЕРАЛЬНОЕ ГОСУДАРСТВЕННОЕ БЮДЖЕТНОЕ
ОБРАЗОВАТЕЛЬНОЕ УЧРЕЖДЕНИЕ
ВЫСШЕГО ПРОФЕССИОНАЛЬНОГО ОБРАЗОВАНИЯ
«ОРЕНБУРГСКИЙ ГОСУДАРСТВЕННЫЙ УНИВЕРСИТЕТ»

Факультет экономики и управления

Кафедра управления персоналом, сервиса и туризма

Задание на курсовую работу (16пт)

Рынок труда и особенности его функционирования

Исходные данные: Законодательные и нормативно-правовые акты РФ, статистические данные РФ, Министерства труда и социального развития РФ, данные сети Интернет, а также публикации отечественных и зарубежных экономистов по исследуемой проблеме.

Перечень подлежащих разработке вопросов:

- а) раскрыть содержание понятийного аппарата;
- б) рассмотреть теоретические аспекты рынка труда;
- в) исследовать особенности функционирования рынка труда;
- г) обосновать перспективы развития и функционирования рынка труда.

Перечень графического материала:

Таблицы, графики, рисунки, схемы по исследуемой теме.

Дата выдачи задания « ___ » _____ 20__ г.

Руководитель

старший преподаватель

Р.М. Прытков

Исполнитель

студент группы 11УП(б)УПО

А.А. Ридевский

Срок защиты работы « ___ » _____ 20__ г.

Приложение В

(обязательное)

Пример оформления аннотации на курсовую работу

Аннотация

В данной курсовой работе рассматриваются теоретические и практические вопросы рынка труда и особенностей его функционирования, осуществляемых в Оренбургской области.

Структура данной курсовой работы выглядит следующим образом.

Первый раздел отражает теоретические основы рынка труда, раскрывает понятие, структуру и механизм функционирования рынка труда; занятость населения: виды и формы; безработица: понятие, причины, формы, измерение.

Во втором разделе рассмотрены особенности функционирования рынка труда Оренбургской области на современном этапе.

В третьем разделе сформулированы основные направления государственного регулирования рынка труда в Оренбургской области.

Работа выполнена печатным способом на 35 страницах с использованием 31 источника, содержит 5 таблиц, 4 рисунка и 9 приложений.

Приложение Г

(обязательное)

Пример оформления содержания на курсовую работу

Содержание

Введение.....	5
1 Теоретические основы функционирования рынка труда.....	7
1.1 Понятие, структура и механизм функционирования рынка труда.....	7
1.2 Занятость населения: виды и формы.....	13
1.3 Безработица: понятие, причины, формы, измерение.....	19
2 Анализ и оценка функционирования рынка труда Оренбургской области за 2010-2012 гг.....	22
2.1 Оценка состояния рынка труда Оренбургской области.....	22
2.2 Достоинства и недостатки функционирования рынка труда Оренбургской области.....	31
3 Рекомендации по совершенствованию функционирования рынка труда Оренбургской области.....	33
3.1 Основные направления государственного регулирования рынка труда в Оренбургской области.....	33
3.2 Разработка механизма саморегулирования рынка труда.....	37
3.3 Социально-экономическое обоснование предложенных рекомендаций...	40
Заключение.....	42
Список использованных источников.....	44
Приложение А Типы рынков труда.....	45

Приложение Д *(обязательное)*

Пример оформления введения на курсовую работу

Введение

Становление рыночной системы хозяйствования неизбежно связано с обострением проблем размещения и использования трудовых ресурсов, поэтому изучение рынка труда является одной из актуальнейших задач современной науки.

Особенностью рынка труда является то, что рабочая сила здесь становится объектом купли-продажи.

Пока еще на отечественном рынке труда не работают многие рыночные регуляторы, которые действуют в развитых странах. Практика показывает, что без разработки мер государственного воздействия на рынок труда невозможно обеспечить повышение эффективности экономики. Во всех странах с развитой рыночной экономикой рынок рабочей силы является регулируемым. Государство не только определяет величину налогов на доход предприятий, минимальную заработную плату, но и порядок индексации зарплаты в соответствии с темпами инфляции. Регулирующая роль государства приобретает ещё большую значимость в период формирования полноценных рыночных механизмов, когда государство должно стать главным регулятором занятости в сфере трудовых отношений.

Выбранная тема курсовой работы весьма актуальна для любого гражданина страны, так как рынок труда является необходимым и неотъемлемым элементом экономики любого развитого государства, а квалифицированные кадры играют огромную роль в развитии предприятий и государства, что сейчас, в условиях кризиса, особенно важно.

Целью данной курсовой работы является изучение рынка труда, его состояние и перспективы развития, особенности функционирования в Оренбургской области.

В соответствии с поставленной целью курсовой работы необходимо решить следующие задачи:

- изучить современные модели рынка труда, определить возможность их использования в политике занятости;

- раскрыть механизм и содержание процессов регулирования рынка труда в русле существующей научной традиции и логики научного знания определить условия оптимальной реализации человеческого потенциала на Оренбургском рынке труда;

- исследовать современный рынок труда с учётом особенностей расширенного воспроизводства рабочей силы в Оренбургской области и реализации технологий социальной поддержки населения;

- выявить устойчивые тенденции и закономерности развития регионального рынка труда в Оренбургской области, степень влияния различных факторов на его становление и развитие.

Объектом исследования является Оренбургская область.

Предметом исследования выступают социальные механизмы регулирования современного регионального рынка труда.

Практическая значимость данной работы заключается в том, что проведен всесторонний анализ рынка труда Оренбургской области, на основе чего сделаны выводы и предложены мероприятия по усовершенствованию рынка труда в целях его эффективного функционирования в дальнейшем.

Методология исследования выстроена с применением таких методов, как метод системного подхода, изучение и обобщение научной литературы, аналитический и статистический методы обработки информации, метод сбора информации с помощью собеседования и анкетирования, а также метод наблюдения.

Теоретической базой для написания работы явились труды следующих зарубежных и отечественных авторов, занимающихся вопросами рынка труда: Аширов Д.А., Брасс А.А., Дафт Р., Кибанов А.Я., Ильин Е.П., Магун В.С., Маслов Е.В., Феллес М. и другие, а также издания периодической литературы: «Человек и труд», «Экономика и жизнь» и другие.

Информационной базой в ходе изучения данной темы явились законодательные акты РФ, регулирующие трудовые отношения (ТК РФ), и нормативно-правовые документы в области рынка труда.

Приложение Е

(обязательное)

Примеры таблиц и рисунков для теоретической части курсовой работы

Таблица Е.1 - Матрица основных понятий, используемых в курсовой работе

Понятие	Определение понятия	Литературный источник
1	2	3
Труд	Процесс преобразования ресурсов природы в материальные, интеллектуальные и духовные блага, осуществляемый и (или) управляемый человеком либо по принуждению (административному, экономическому), либо по внутреннему побуждению, либо по тому и другому.	Экономика труда. Социально-трудовые отношения : учеб. для вузов / под ред. Н.А. Волгина, Ю.Г. Одегова . - М. : Экзамен, 2003. - 736 с.
Трудовые ресурсы	Совокупность физических и умственных способностей людей, применяемых ими в процессе создания экономических благ.	Экономика труда : учебник / под ред. Ю. П. Кокина, П. Э. Шлендера . - 2-е изд., перераб. и доп. - М. : Магистр, 2008. - 686 с.
Рынок труда	Экономическая категория, охватывающая оплачиваемую занятость, к которой относятся претендующие на рабочее место и все занятые, кроме учащихся и самостоятельных (домашних) работников, ведущих натуральное хозяйство.	Рофе А.И. Рынок труда, занятость населения, экономика ресурсов для труда: учеб. пособие / А. И. Рофе, Б. Г. Збышко, В. В. Ишин. - М.: "МИК", 1998. - 160с.
Рынок труда	Особая сфера труда, где происходит адекватная оценка рабочей силы, определяются условия найма, величина заработной платы, возможность профессионального роста, гарантий занятости.	Экономика трудовых ресурсов : учеб. пособие для вузов / под ред. П. Э. Шлендера . - М. : Вузовский учебник, 2008. - 302 с.

Продолжение таблицы Е.1

1	2	3
Рынок труда	Механизм осуществления контактов между покупателями рабочей силы (нанимателями) и продавцами рабочей силы (нанимаемыми).	Рынок труда и доходы населения : учеб. пособие для вузов / под ред. Н. А. Волгина. - М. : ФилинЪ, 1999. - 280 с.

Таблица Е.2 – Численный состав населения в период 2007-2016 гг. (по прогнозам Росстата РФ), %

Годы	Моложе трудоспособного возраста	Лица в трудоспособном возрасте	Старше трудоспособного возраста
2007	16,0	62,8	20,7
2011	15,5	61,8	22,7
2016	15,9	59,0	25,1

Таблица Е.3 – Основные показатели использования трудовых ресурсов

Показатели	Формула расчета	Обозначения
Уровень использования трудовых ресурсов	$K_u = TP / TP_{нал.}$	K_u – коэффициент участия трудовых ресурсов в общественном производстве; TP – трудовые ресурсы, участвующие в производстве, чел.; $TP_{нал.}$ – наличие трудовых ресурсов, чел.
Коэффициент использования рабочего времени в течение года	$K_r = RV_{факт.} / RF_{возм.}$	K_r – коэффициент использования рабочего времени в течение года; $RV_{факт.}$ – фактически отработанное время, ч.; $RF_{возм.}$ – возможный годовой фонд рабочего времени, ч.
Коэффициент использования рабочего времени в течение дня	$K_d = V_{факт.} / V_{уст.}$	K_d – коэффициент использования рабочего времени в течение дня; $V_{факт.}$ – фактически отработанное время в течение дня, ч.; $V_{уст.}$ – установленное время в течение рабочего дня, ч.
Коэффициент сезонности использования трудовых ресурсов	$K_c = Z_m / Z_{ср.}$	K_c – коэффициент сезонности использования трудовых ресурсов; Z_m – максимальная или минимальная занятость работников в месяц, ч.; $Z_{ср.}$ – среднемесячная занятость работников, ч.

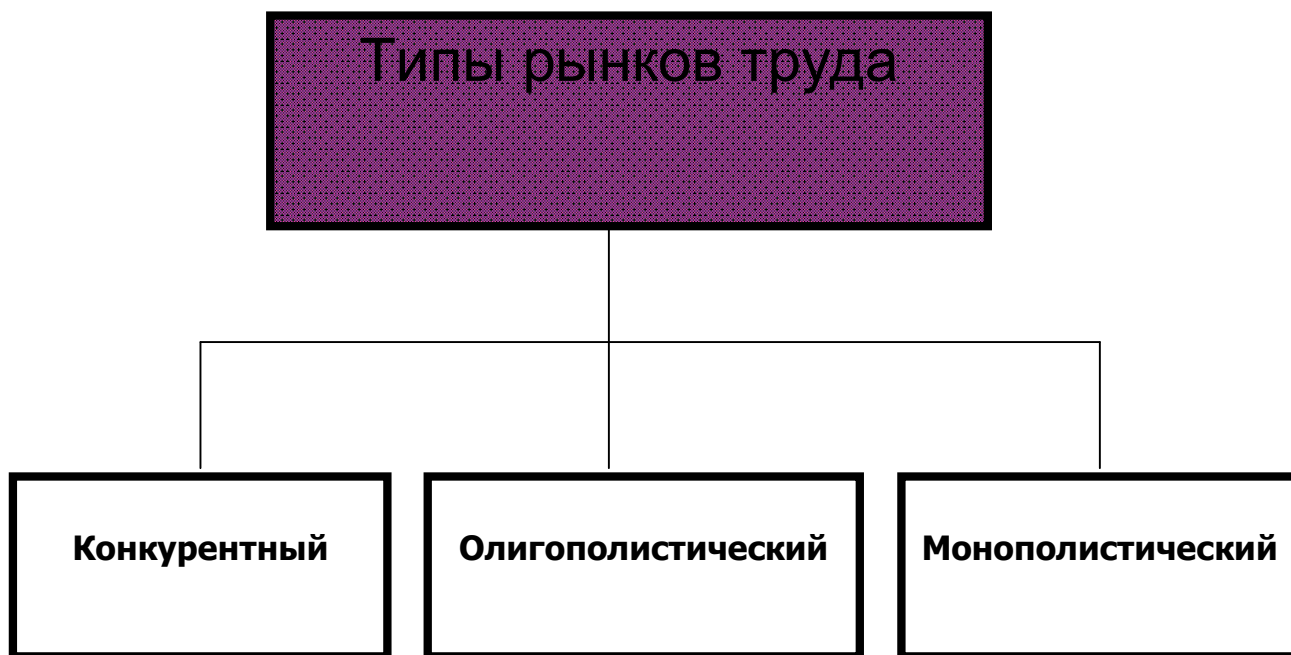


Рисунок Е.1 – Типы рынков труда

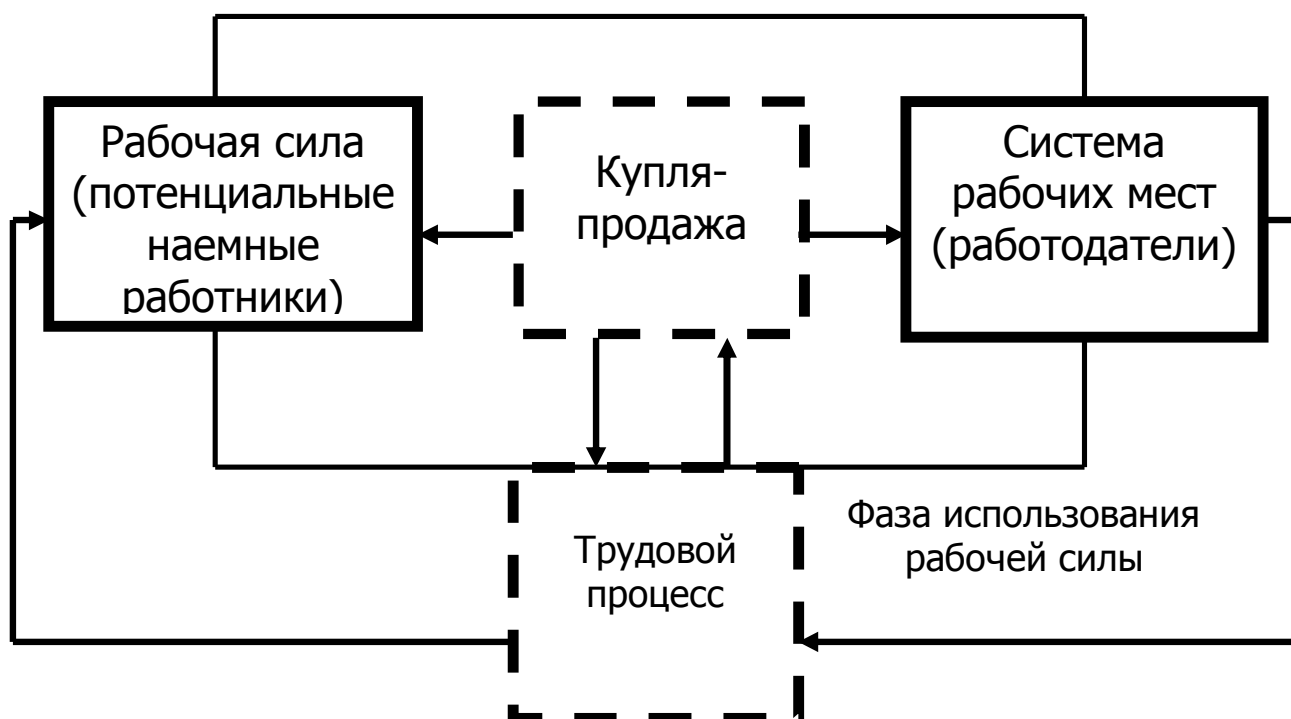


Рисунок Е.2 – Модель рынка труда «купля-продажа» рабочей силы

Приложение Ж

(обязательное)

Примеры таблиц и рисунков для аналитической части курсовой работы

Таблица Ж.1 – Основные показатели, характеризующие размеры и производственно-финансовую деятельность Департамента занятости населения Правительства Оренбургской области за 2010-2012 гг.

Показатели	2010 г.	2011 г.	2012 г.	Абс. откл. 2011 г. к 2010 г.	Абс. откл. 2012 г. к 2011 г.
Общая площадь, м ²					
Среднегодовая численность работников, чел.					
Среднегодовая стоимость основных средств учреждения, тыс. руб.					
Общая сумма денежных средств, поступивших на активную и пассивную политики занятости, тыс. руб.					
Израсходовано всего, тыс. руб.					

Таблица Ж.2 – Состав и структура основных средств Департамента занятости населения Правительства Оренбургской области за 2010-2012 гг.

Виды основных средств	2010 г.		2011 г.		2012 г.		Абс. откл. 2011 г. к 2010 г.	Абс. откл. 2012 г. к 2011 г.
	сумма, тыс. руб.	в % к итогу	сумма, тыс. руб.	в % к итогу	сумма, тыс. руб.	в % к итогу		
Здания								
Машины и оборудование								
Транспортные средства								
Инструмент производственный и хозяйственный инвентарь								
Всего основных средств								

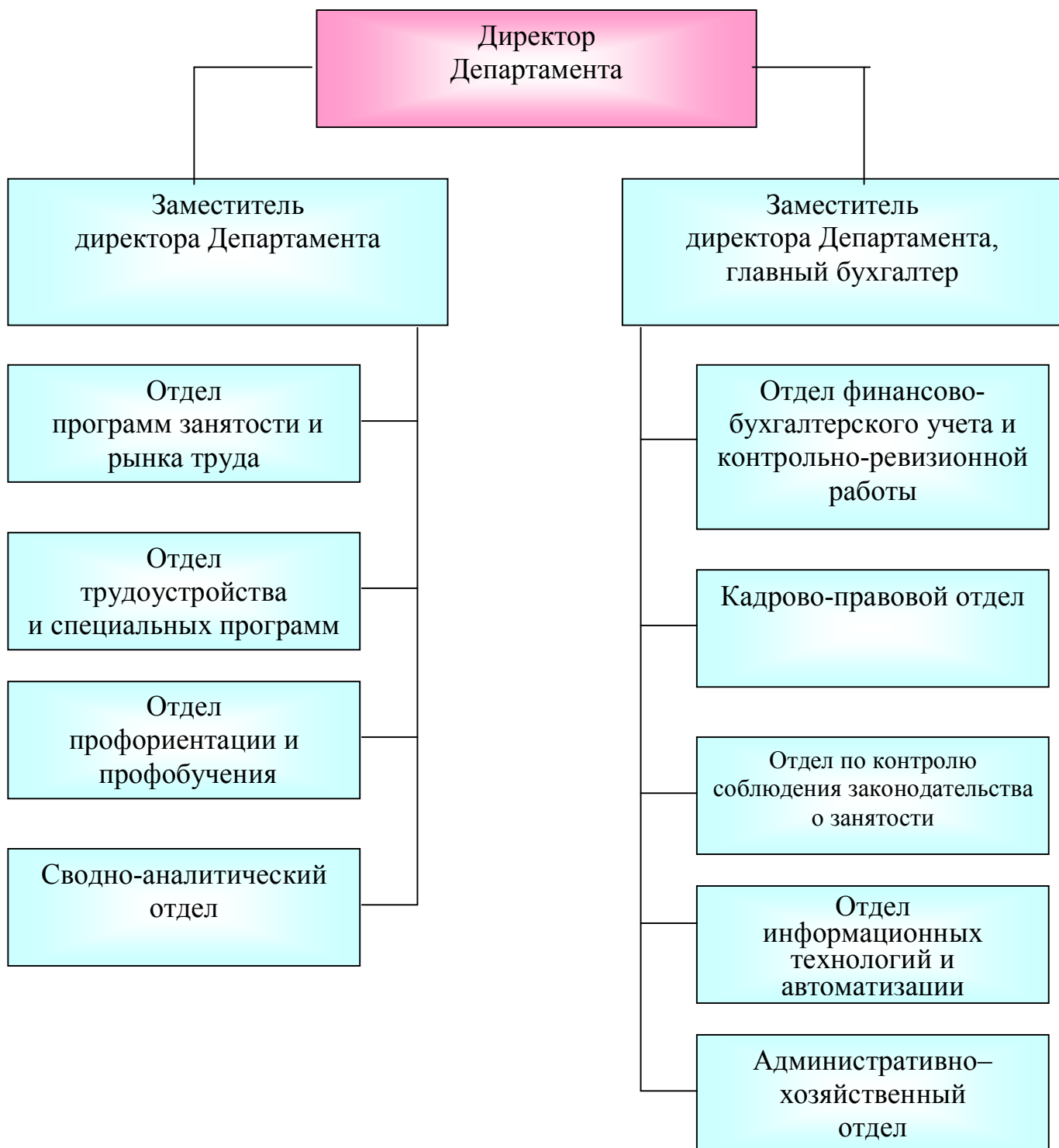


Рисунок Ж.1 - Схема организационной структуры Департамента занятости населения Правительства Оренбургской области

Таблица Ж.3 – Численность экономически активного населения Оренбургской области за 2010-2012 гг.

Показатели	2010 г.	2011 г.	2012 г.	Абс. откл. 2011 г. к 2010 г.	Абс. откл. 2012 г. к 2011 г.
Экономически активное население – всего, тыс. чел. в том числе:					
занятые в экономике					
безработные					

Таблица Ж.4 – Структура среднегодовой численности занятых в экономике РФ по формам собственности (в процентах к итогу)

Показатели	2010 г.	2011 г.	2012 г.
Всего в экономике	100	100	100
в том числе по формам собственности:			
государственная, муниципальная			
частная			
собственность общественных и религиозных организаций (объединений)			
смешанная российская			
иностранная, совместная российская и иностранная			

Таблица Ж.5 - Миграционный прирост (убыль) населения по потокам из-за пределов Оренбургской области за 2010-2012 гг. (человек)

Показатели	2010 г.	2011 г.	2012 г.	Абс. откл. 2011 г. к 2010 г.	Абс. откл. 2012 г. к 2011 г.
С регионами России					
Со странами СНГ и Балтии					
С другими зарубежными странами					

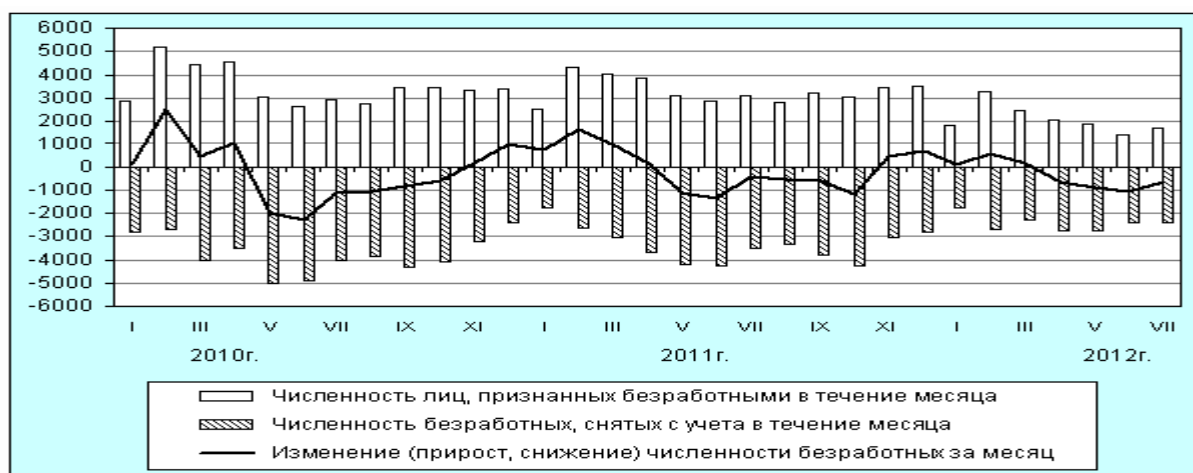


Рисунок Ж.2 - Движение численности безработных, зарегистрированных в государственных учреждениях службы занятости населения РФ, человек

Таблица Ж.6 - Численность экономически активного населения, занятых и безработных в Оренбургской области за 2010-2012 гг., тыс. чел.

Показатели	2010 г.	2011 г.	2012 г.	Абс. откл. 2011 г. к 2010 г.	Абс. откл. 2012 г. к 2011 г.
Численность экономически активного населения всего					
мужчины					
женщины					
в том числе:					
занятые в экономике - всего					
мужчины					
женщины					
безработные - всего					
мужчины					
женщины					
Численность безработных, зарегистрированных в органах государственной службы занятости (на конец года) - всего					
мужчины					
женщины					
Из них безработные, которым назначено пособие по безработице - всего					
мужчины					
женщины					

Таблица Ж.7 – Сравнительных анализ рынков труда двух стран России и США

Показатели	Россия		США	
	1990-2000	2000-2010	1990-2000	2000-2010
Средняя продолжительность рабочего времени в году, часы				
Дифференциал зарплаты				
Рост реального объема ВВП за человеко-час, %				
Объем ВВП на одного работника				
Доля бедного населения (людей, чьи доходы составляют меньше половины от среднего дохода), %				
Долгосрочная безработица, % от общего уровня безработицы				
Возрастная группа 20-24 лет, безработные/работающие, % от общей численности				
Возрастная группа 25-54 лет, безработные/работающие, % от общей численности				
Возрастная группа 55-64 лет, безработные/работающие, % от общей численности				
Издержки на повышение квалификации и субсидии в целях обеспечения занятости для молодежи и взрослого населения/ досрочного выхода на пенсию из ситуации на рынке труда, % от ВВП				

Таблица Ж.8 – Распределение численности безработных Оренбургской области по возрастным группам за 2010-2012 гг. (в процентах к итогу)

	Безработные - всего	в том числе в возрасте, лет										Средний возраст безработных, лет
		до 20	20- 24	25- 29	30- 34	35- 39	40- 44	45- 49	50- 54	55- 59	60- 72	
Мужчины												
2010 г.	100	15,5	21,5	13,3	12,2	11,0	8,2	4,3	5,0	4,4	4,6	32,3
2011 г.	100	9,4	18,6	14,6	13,3	14,9	11,5	8,5	3,4	4,4	1,5	33,4
2011 г.	100	8,8	17,8	13,1	13,8	14,3	12,4	9,1	3,8	5,0	2,0	34,2
Женщины												
2010 г.	100	18,3	16,3	12,1	12,9	10,7	8,7	5,0	6,6	4,8	4,6	33,2
2011 г.	100	13,1	18,0	13,4	12,7	13,3	11,2	9,5	3,8	3,3	1,7	33,0
2011 г.	100	12,0	18,4	12,7	13,6	13,9	11,7	9,6	3,7	3,3	1,1	33,0

Таблица Ж.9 - Структура расходов государственного фонда занятости населения Республики Башкортостан за 2012 год

Наименование расходов	Сумма (тыс. руб.)	В % к расходам
Профессиональная подготовка, переподготовка	15398231,8	7
из них		
Финансирование общественных работ	1052809,6	0,5
Финансовая поддержка, в т.ч.:	7456521,4	4
компенсационные оплаты	-	-
сохранение рабочих мест	5225856,0	2,8
создание дополнительных рабочих мест	1379968,9	0,7
субсидии для организации собственного дела	850696,5	0,5
социальная адаптация	61265,7	0,03
Материальная поддержка лиц, признанных безработными	153827797,2	72
в том числе:		
выплата пособий	139658450,0	65,4
выплата материальной помощи	2339895,0	1,1
выплата досрочных пенсий	11025988,7	5,2
выплата пособий сельхозпереселенцам	68589,5	0,03
единовременные денежные пособия беженцам	-	-
прочие расходы	734874,0	0,3
Расходы, связанные с деятельностью служб занятости, в т.ч.:	35334676,0	17
информационная поддержка программы занятости	5243839,3	2,5
капиталовложение	2451552,2	1,2
содержание службы занятости	27639284,5	13,3
из них:		
расходы на оплату труда	13135529,0	6,3
канцелярские и хозяйственные расходы	5194023,5	2,5
капитальный ремонт зданий и сооружений	2036504,7	1,0
Всего израсходовано средств за отчетный период	213131301,7	100%

Таблица Ж.10 - Половозрастной состав вынужденных мигрантов в Оренбургской области за 2012 г.

Пол	Кол-во чел.	Трудоспособный возраст	Старше трудоспособного	Дети до 15 лет
Мужчины	164	94	22	48
Женщины	197	105	50	42

Таблица Ж.11 – Международная миграция РФ за 2010-2012 гг., чел.

Показатели	2010 г.	2011 г.	2012 г.	Абс. откл. 2011 г. к 2010 г.	Абс. откл. 2012 г. к 2011 г.
Прибывшие в РФ - всего					
Выбывшие из РФ - всего					

Таблица Ж.12 – Среднегодовая численность занятых в экономике РФ по видам экономической деятельности за 2010-2012 гг., %

Показатели	2010 г.	2011 г.	2012 г.	2010 г.	2011 г.	2012 г.
	тыс. чел.			в % к итогу		
Всего занято в экономике						
Из них по видам экономической деятельности:						
Сельское хозяйство, охота и лесное хозяйство						
Рыболовство, рыбоводство						
Добыча полезных ископаемых						
Обрабатывающие производства						
Производство и распределение электроэнергии, газа и воды						
Строительство						
Оптовая и розничная торговля						
Ремонт автотранспортных средств, мотоциклов, бытовых изделий и предметов личного пользования						
Гостиницы и рестораны						
Транспорт и связь						
Финансовая деятельность, операции с недвижимым имуществом, аренда						
Государственное управление и обеспечение военной безопасности, обязательное социальное обеспечение						
Образование						
Здравоохранение и предоставление социальных услуг						
Предоставление прочих коммунальных, социальных и персональных услуг						

Таблица Ж.13 – Динамика численность безработных Оренбургской области за 2005-2011 гг.

Показатели	2005 г.	2006 г.	2007 г.	2008 г.	2009 г.	2010 г.	2011 г.
По данным обследований населения по проблемам занятости							
Численность безработных, тыс. чел.							
Из их числа:							
Студенты, учащиеся, пенсионеры							
Женщины							
Мужчины							
Лица проживающие в сельской местности							
По данным Федеральной службы по труду и занятости							
Численность безработных, зарегистрированных в государственных учреждениях службы занятости							
Из их числа:							
Женщины							
Мужчины							
Лица проживающие в сельской местности							
Отношение численности безработных, зарегистрированных в государственных учреждениях службы занятости к общей численности безработных							

Таблица Ж.14 - Оказание различного вида помощи семьям, нуждающимся в социальной поддержке г. Оренбурга за 2010-2012 гг.

Вид помощи	2010 г.			2011 г.			2012 г.		
	кол-во семей	в них детей	сумма в т.р.	кол-во семей	в них детей	сумма в т.р.	кол-во семей	сумма в т.р.	в них детей
1 Материальная помощь, выделенная ГУСЗН области по ходатайствам отдела по делам семьи, материнства и детства	37	71	62	44	76	106	47	81	125
2 Выделено путевок	10	10	21	21	21	237,3	27	28	246
3 Различные виды социальной поддержки, оказанные спонсорами	289	519	58	474	758	26,3	518	810	39,2

Приложение И

(обязательное)

Примеры таблиц и рисунков для рекомендательной части курсовой работы

Таблица И.1 – Проблемы и направления совершенствования системы государственного управления процессами миграции в Оренбургской области

Проблемы	Направления совершенствования
Сложность процедуры регистрации по месту проживания	Данная процедура должна быть максимально упрощена и сведена к той форме, когда мигрантам будет проще и выгоднее зарегистрировать свое пребывание. Регистрацию надо сделать не разрешительной а уведомительной.
Число пунктов регистрации недостаточно и требуют ряд изменений в структуре	Инфраструктуру для обеспечения процесса регистрации целесообразно развернуть как сеть «пунктов», которые были бы: повсеместными, общедоступными, обезличенными, унифицированными.
Недостаточный срок временного пребывания	На данный момент срок временного пребывания составляет три месяца. Это приводит к сложностям в работе с документами, что является следствием нелегальной миграции. Для решения этой проблемы необходимо продлить временное пребывание до 36 месяцев.
Взяточничество и коррупционность в системе обработки миграционных карт	Миграционные карты заполняются в добровольном порядке. Это приводит к недостоверности информации, мигранты не удосуживаются заполнять карты, либо заполняют графу «место пребывания», не заботясь об истине. Для решения этой проблемы необходимо провести меры в упрощении системы регистрации, миграционные карты должны заполняться под вниманием силовых структур.
Нехватка штатных единиц	Из-за нехватки штатных единиц информация о мигрантах не успевает обрабатываться вовремя, это приводит к искажению статистических данных. Необходимо увеличить число штатных единиц, ведь миграционный аспект является важной стороной политики государства.
Дорогостоящая и сложная процедура легализации трудовой деятельности	Необходимо снизить расценки в получении разрешений на осуществление трудовой деятельности и привлечении рабочей силы, что также приведет к уменьшению нелегальной рабочей силы.
Проблема гражданства	Проведение гражданской амнистии – это мирный, цивилизованный способ максимально сократить нелегальный сектор минимальными средствами.

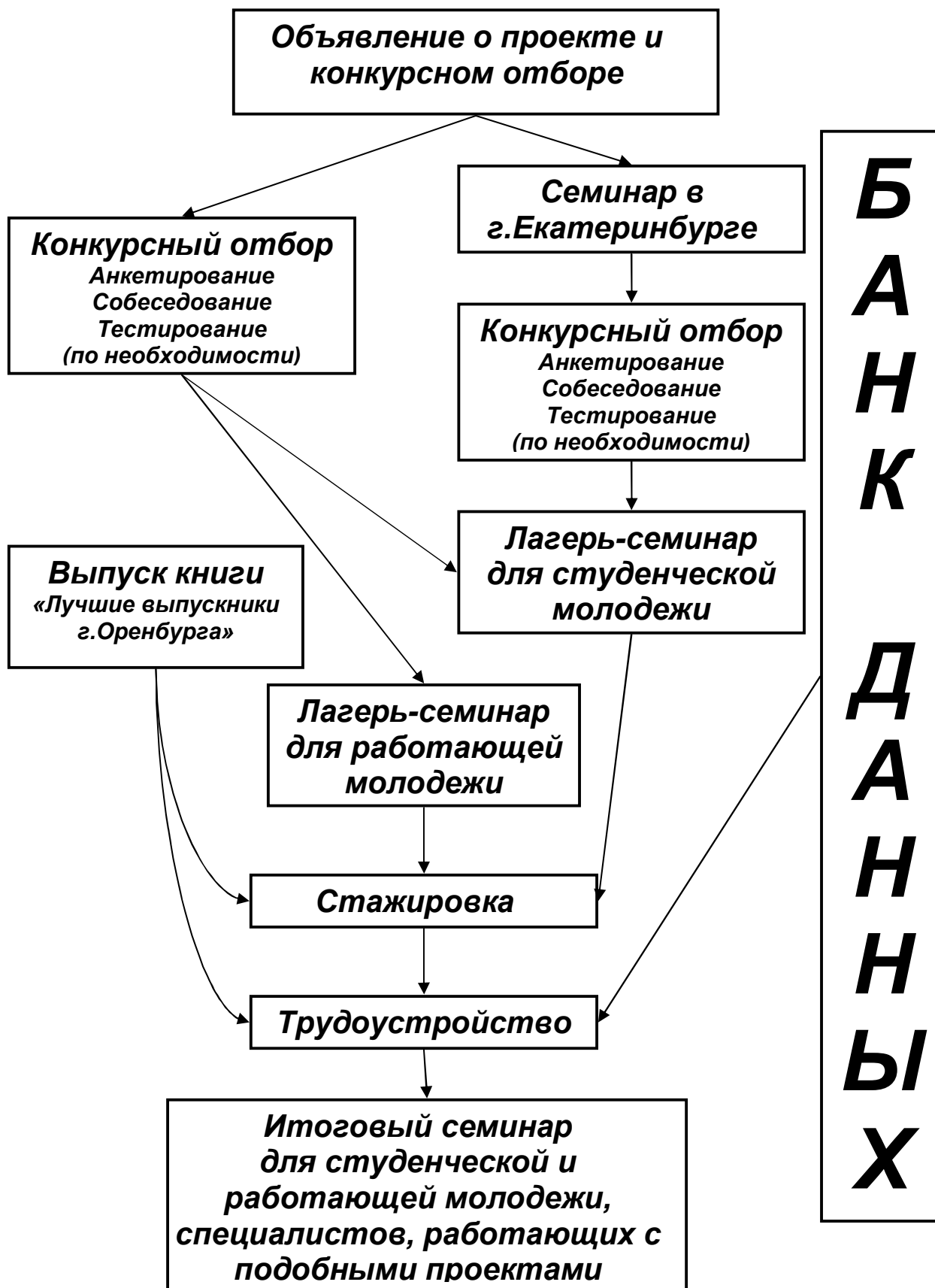


Рисунок И.1 – Схема механизма реализации проекта «Муниципальный молодёжный кадровый резерв»

Таблица И.2 - Предложения и меры по совершенствованию приоритетных направлений системы социальной защиты населения г.Оренбурга

Приоритетные направления системы социальной защиты населения	Предложения и меры по совершенствованию
Социальная защита детей, детства и отрочества	<ul style="list-style-type: none"> - Следует разработать программу чрезвычайных мер по предупреждению и пресечению бродяжничества, безнадзорности и попрошайничества детей, а также эксплуатации детского труда. - Необходимо создать специальный межведомственный координационный орган, обладающий всеми необходимыми для организации мероприятий по защите прав детей-сирот полномочиями - Федеральный Попечительский Совет детей-сирот. - Необходимо упорядочить процесс коммерциализации услуг, предназначенных детям, в сферах образования, охраны здоровья, детского творчества, физкультуры и спорта и определить учреждения, где это уместно.
Социальная защита трудоспособного населения	<p>Финансовые ресурсы государства всегда ограничены в связи с этим необходимо:</p> <ul style="list-style-type: none"> - создавать корпоративные системы социальной защиты работников, организуемые работодателями (медицинская и оздоровительная помощь, оплата жилищных, транспортных, учебных и культурных услуг, фирменные пенсионные выплаты), финансовыми источниками являются средства предприятий; -необходимо разработать систему экономических льгот предприятиям, которые сами создают у себя дополнительные рабочие места и трудоустраивают высвобождающих работников, переобучают их. В награду такие предприятия должны освобождаться от части налогов, получать льготные инвестиции под прирост рабочих мест и другие предпочтения. Если же предприятие (любой формы собственности) выталкивает излишнюю рабочую силу, то сумма ее 6-12месяцев содержания должна вноситься в муниципальные органы, которые перераспределяют и переподготавливают высвобожденных людей. Работодателя полезно ставить перед альтернативой: создавать новые рабочие места на собственном предприятии или оплачивать содержание своих бывших рабочих.
Социальная защита нетрудоспособных граждан	<ul style="list-style-type: none"> - Необходимо осуществление мер, направленных на профилактику инвалидности, например проведение технических и правовых экспертиз совместно с сотрудниками государственной технической инспекцией на предприятиях с целью обнаружения ошибок при организации техники безопасности на производстве. - Необходимо создание в каждом регионе фонда социальной поддержки населения для ежегодного осуществления единовременных денежных выплат отдельным категориям инвалидов и одиноких пожилых граждан, получающих минимальную пенсию. С помощью данного фонда можно расширить спектр предоставляемых услуг и видов социальной поддержки населения на уровне администраций регионов, муниципальных образований.

Таблица И.3 - Направления совершенствования деятельности ТООГВ УСЗН Ленинского района города Оренбурга

Сфера деятельности	Направления совершенствования
Социальная помощь (выплата пособия гражданам, имеющим детей)	- Необходимо производить выплаты через Сберегательный банк РФ с целью уменьшения очередей на почтовых отделениях, уменьшения процента неоплаты, а также уменьшение затрат по выплатам данных пособий, так как затраты на выплату одного пособия через почтовые отделения составляет- 1,9 рубля, а через сберегательный банк- 98 копеек.
Реабилитация инвалидов	- В управлении отсутствует единый банк данных по количеству инвалидов нуждающихся в обеспечении техническими средствами реабилитации и как следствие не полный охват нуждающихся граждан - Для того чтобы все нуждающиеся граждане получали необходимые технические средства необходимо сформировать информационный банк данных инвалидов.
Социальная защита семьи, материнства и детства	Для профилактики социальной дезадаптации несовершеннолетних необходимо организовать определенные социальные учреждения (например, определенные виды школ, центры), В целях оказания социально-консультативной помощи родителям в разрешении конфликтных взаимоотношений с детьми с детьми необходимо организовать социальный центр для родителей, воспитывающих детей-инвалидов.
Предоставление льгот жителям района	Необходимо провести совещание с руководителями организаций поставщиков услуг и гражданами с целью предотвращения социальной напряженности в районе
Социальные выплаты и компенсации гражданам	Необходимо делегирование бюджетных полномочий с главным распорядителям бюджетных средств по своевременным выплатам ликвидаторам аварии на Чернобыльской АЭС.
Социальное обслуживание граждан	- Необходимо проводить обследования материально - бытовых условий проживания инвалидов, с целью оказания адресной социальной помощи, а также для выявления основных проблем и степени нуждаемости в различных видах социальной поддержки молодых инвалидов целесообразно проводить анкетирование граждан. - Управлению социальной защиты населения для эффективной реализации своих функций по организации социального обслуживанию необходимо сформировать «рынок социальных услуг» за счет привлечения организаций различных форм собственности и внедрения новых форм обслуживания, востребованных население - Для обеспечения комфортных условий проживания инвалидов-колясочников в Ленинском районе города Оренбурга, необходимо наиболее полное обеспечение территории пандусами.

Таблица И.4 - Мероприятия по реализации программы (наименование программы)

Перечень мероприятий	Сроки их исполнения	Главные исполнители	Источники финансирования	Объем финансирования в тыс. руб.				
				Всего	в том числе			
					2009	2010	2011	2012
1	2	3	4	5	6	7	8	10

Таблица И.5 - Содержание предлагаемых мероприятий по повышению эффективности деятельности службы занятости населения г. Оренбурга

Наименование и краткое содержание мероприятий	Объект	Сроки выполнения	Затраты	Эффект	Исполнитель
1	2	3	4	5	6

Таблица И.6 - Расчет годовой экономической эффективности предлагаемых мероприятий

Наименование показателя	До мероприятия	После мероприятия	Изменение
1	2	3	4

Приложение К

(обязательное)

Пример оформления списка использованных источников на курсовую работу

Список использованных источников

1 Аралбаева, Г.Г. Исследование влияния регионального рынка труда и занятости на социально-экономическое развитие региона (на примере Оренбургской области) : монография / Г. Г. Аралбаева. - Оренбург : ГОУ ОГУ, 2007. - 203 с.

2 Белозеров, И. В. Религиозная политика Золотой Орды на Руси в XIII–XIV вв. : автореф. дис. ... канд. ист. наук / И. В. Белозеров. – М., 2002. – 21 с.

3 Бойделл, Т. Как лучше управлять организацией : учеб. пособие : пер. с англ. / Т. Бойделл. - М. : ИНФРА-М ПРЕМЬЕР, 2005. - 202 с.

4 Боровик, В.С. Занятость населения : учеб. пособие для вузов / В.С. Боровик, Е.Е. Ермакова, В.А. Похвоцев. - Ростов-на-Дону : Феникс, 2001. - 320 с.

5 Земсков, А. И. Электронные библиотеки : учебник / А. И. Земсков, Я. Л. Шрайберг. – М. : Либерия, 2003. – 352 с. – (Альманах «Приложение к журналу «Библиотека»). – ISBN 5-85129-184-2.

6 Иванова, В.Н. Управление занятостью населения на местном уровне : учеб. пособие для вузов / В.Н. Иванова, Т.И. Безденежных. - М.: Финансы и статистика, 2002. - 192 с.

7 КонсультантПлюс: Высшая школа : учеб. пособие. – Электрон. Текстовые данные (400 Мб). – [М.] : КонсультантПлюс, 2004-2005. – Вып. 4 : К осеннему семестру 2005. – 1 электрон. опт. диск (CD-ROM).

8 Курс социально-экономической статистики : учебник для вузов / под ред. М. Г. Назарова. - 6-е изд., испр. и доп. - М.: Омега - Л, 2007. - 984 с.

9 Малый, А. Введение в законодательство Европейского сообщества / А. Малый // Институты Европейского союза : учеб. пособие / А. Малый, М. О'Нейл. – Архангельск, 2002. – Разд. 1. – С. 7–26.

10 Об уточнении бюджета города Оренбурга на 2008 год : решение гор. Совета от 19.03.2008 № 518 // Система ГАРАНТ Платформа F 1: Эксперт-Гарант-Максимум с региональным законодательством / Центр информац. Технологий Моск. гос. ун-та. – Электрон. дан. и прогр. – М. : ГАРАНТ-СЕРВИС, 2008. – 1 электрон. опт. диск (CD-ROM).

11 Российская Федерация. Конституция (1993). Конституция Российской Федерации : офиц. текст. – М. : Маркетинг, 2001. – 39 с. – ISBN 5-94462-025-0.

12 Рофе, А.И. Рынок труда, занятость населения, экономика ресурсов для труда: учеб. пособие / А. И. Рофе, Б. Г. Збышко, В. В. Ишин. - М.: МИК, 1998. – 160 с.