

Министерство образования и науки Российской Федерации
Кумертауский филиал
федерального государственного
бюджетного образовательного учреждения
высшего профессионального образования
«Оренбургский государственный университет»
(Кумертауский филиал ОГУ)

Кафедра городского строительства и хозяйства

О.А. Лунёва

Методические указания для выполнения
расчетно-графической работы по дисциплинам:
«Сметное дело в строительстве»
«Ценообразование в строительстве»

для студентов направления подготовки 270800.62 - Строительство
всех форм обучения.

Рекомендовано к изданию научно-методическим советом
Кумертауского филиала ОГУ

Кумертау
2013

Лунёва О.А.

Л.82 Методические указания для выполнения расчетно-графической работы по дисциплинам: «Сметное дело в строительстве», «Ценообразование в строительстве»/ О.А.Лунёва; Кумертауский филиал ОГУ– Кумертау : Кумертауский филиал ОГУ, 2013. – 52 с.

Методические указания предназначены для выполнения расчетно-графической работы по дисциплинам «Сметное дело в строительстве», «Ценообразование в строительстве» для студентов направления подготовки 270800.62 – Строительство всех форм обучения.

Методические указания рассмотрены на заседании кафедры Городское строительство и хозяйство протокол № 4, от «07» ноября 2013 г .

Методические указания рекомендованы к изданию решением научно-методического совета Кумертауского филиала ОГУ, протокол № 2, от «04» декабря 2013г.

Содержание

Введение.....	4
1.Определение номенклатуры и объемы работ.....	6
1.1. Составление ведомости подсчетов объемов работ.....	6
1.2 Правила подсчета объемов работ.....	8
2. Составление смет.....	12
2.1. Локальная смета.....	12
2.2. Сводный сметный расчет стоимости строительства.....	13
Перечень ключевых слов.....	16
Список рекомендуемой литературы.....	17
Тесты для самопроверки.....	17
Список литературы.....	20
Приложение А	
Приложение Б	
Приложение В	
Приложение Г	

Введение

Процесс изучения дисциплин «Сметное дело в строительстве» и «Ценообразование в строительстве» направлен на формирование элементов следующих компетенций в соответствии с ФГОС ВПО по данному направлению:

профессиональных (ПК):

- владеет основными методами, способами и средствами получения, хранения, переработки информации, навыками работы с компьютером как средством управления информацией (ПК 5);

- владеет способностью проводить предварительное технико-экономическое обоснование проектных расчетов, разрабатывать проектную и рабочую техническую документацию, оформлять законченные проектно-конструкторские работы, контролировать соответствие разрабатываемых проектов и технической документации зданию, стандартам, техническим условиям и другим нормативным документам (ПК 11);

- знает организационно-правовые основы управленческой и предпринимательской деятельности, планирования работы персонала и фондов оплаты труда (ПК 14);

- умеет разрабатывать оперативные планы работы первичных производственных подразделений, вести анализ затрат и результатов деятельности производственных подразделений, составление технической документации, а также установленной отчетности по утвержденным формам (ПК 16);

- владеет математическим моделированием на базе стандартных пакетов автоматизации проектирования и исследований, методами постановки и проведения экспериментов по заданным методикам (ПК 18).

В результате освоения дисциплины обучающийся должен:

Знать: теоретические основы ценообразования и сметного нормирования стоимости строительной продукции на всех стадиях инвестиционного процесса; порядок определения стоимости строительной продукции; формы сметной документации, необходимые для расчета стоимости строительства; основные правовые и нормативные акты, устанавливающие и регулирующие правила определения сметной стоимости строительной продукции;

Уметь: пользоваться сметно-нормативной базой ценообразования в строительстве; «читать» сметную документацию в составе проектов на строительство зданий и сооружений; определять стоимость элементов прямых затрат и составлять единичные расценки на конкретные виды строительных работ; составлять локальные сметы и сметные расчеты на отдельные виды работ и затрат.

Владеть: сметно-нормативной базой ценообразования и программным комплексом расчета сметной стоимости в строительстве.

Приобрести опыт деятельности: в составлении сметной документации на строительство градостроительного объекта, а именно по определению сметной стоимости строительства путем разработки сметной документации на базе современных нормативов; по определению технико-экономических показателей строительства.

В ходе выполнения расчетно-графической работы развивается умение экономически обосновать принимаемые решения, используя нормативно-отраслевые материалы.

До начала выполнения работы студент должен повторить лекционный курс, обратив особое внимание на разделы, связанные с нормированием и ценообразованием в строительстве.

Расчетно-графическая работа состоит из следующих разделов:

- введение;
- расчётная часть (ведомость подсчета объемов работ);
- сметная часть (локальная смета, сводный сметный расчет, ведомость ресурсов).
- заключение;
- список используемых источников.

В методических указаниях изложены: порядок выполнения расчетно-графической работы, правила подсчета объемов земляных, монтажных и отделочных работ, список рекомендуемой литературы для самостоятельного ознакомления с теоретическими основами сметного дела, задания на РГР по вариантам и приложение с примером состава и оформления работы.

Работа выполняется в форме пояснительной записки объёмом 10 – 15 страниц формата А4 в программах Microsoft Office Word 2007, Microsoft Office Excel 2007. Сметная часть составляется в программе Гранд-Смета. Все разделы пояснительной записки выполняются в виде таблиц.

После получения проверенной расчетно-графической работы с отзывом преподавателя студент должен исправить допущенные ошибки, выполнить, если это нужно, дополнительные расчёты и решения.

Изучение дисциплины завершается зачетом, к которому допускаются только студенты, у которых зачтена расчетно-графическая работа.

1.Определение номенклатуры и объемы работ

1.1. Составление ведомости подсчетов объемов работ

Для составления локальной сметы студент определяет перечень выполняемых работ, в соответствии с индивидуальным заданием, и подсчитывает их объём. Подсчёт объёмов и примерный перечень работ представлен в табличной форме (табл. 1).

Таблица 1 – Ведомость подсчета объемов работ

№	Наименование	Ед.изм.	Расчет	Количество
1	2	3	4	5
I <u>Земляные работы</u>				
1.1	Разработка грунта экскаватором в отвал	1000м ³		
1.2	Разработка грунта экскаватором с погрузкой в автотранспорт	1000м ³		
1.3	Доработка грунта в ручную	100м ³		
1.4	Обратная засыпка в ручную	100м ³		
1.5	Уплотнение грунта	100м ³		
II <u>Фундаменты и подвал</u>				
2.1	Устройство прослойки под подошвы фундаментов	100м ²		
		м ³		
2.2	Укладка блоков и плит ленточных фундаментов	100 шт		
		м ³		
2.3	Установка блоков стен подвалов	100 шт		
		м ³		
2.4	Гидроизоляция фундаментов и стен подвала	100 м ²		
III <u>Стены</u>				
3.1	Монтаж панелей стеновых наружных	100 шт		
		м ³		
3.2	Монтаж панелей стеновых внутренних	100 шт		
		м ³		
3.3	Установка перегородок	100 шт		
		м ³		
IV <u>Перекрытия</u>				
4.1	Устройство перекрытия из сборных ж/б панелей	100 шт		
		м ³		
V <u>Покрытие и крыша</u>				
5.1	Устройство пароизоляции	100 м ²		
5.2	Устройство покрытия	100 шт		

1	2	3	4	5
5.3	Устройство выравнивающей	100м ²		
5.4	Устройство теплоизоляции	м ³		
5.5	Устройство кровель плоских	100 м ²		
VI Входы и крыльца				
6.1	Устройство площадок под крыльцо	100 шт		
		м ³		
6.2	Установка маршей	100 шт		
		м ³		
6.3	Устройство ограждений	100 м		
VII Балконы, лоджии				
7.1	Установка в панельных зданиях плит балконов (лоджий)	100 шт		
		м ³		
7.2	Кладка ограждения балконов (лоджий)	100 м ²		
VIII Лестница				
8.1	Установка площадок	100м ²		
		м ³		
8.2	Установка маршей	100 шт		
		м ³		
8.3	Устройство металлических ограждений с поручнями: из хвойных пород	100 м		
IX Окна, двери				
8.1	Установка в жилых и общественных зданиях оконных блоков из ПВХ профилей	100м ²		
8.2	Установка блоков из ПВХ в наружных и внутренних дверных проемах	100м ²		
X Полы				
10.1	Устройство подстилающих слоев	м ³		
10.2	Устройство стяжек бетонных	100 м ²		
10.3	Укладка лаг	100м ²		
10.4	Устройство покрытий дощатых	100м ²		
10.5	Устройство покрытий из линолеума	100м ²		
10.6	Устройство покрытий керамических	100 м ²		
10.7	Устройство плинтусов поливинилхлоридных	100 м ²		
XI Отделочные работы				
11.1	Штукатурка внутренних стен по камню и бетону	100м ²		

1	2	3	4	5
11.2	Штукатурка потолков по камню и бетону	100м ²		
11.3	Улучшенная окраска по штукатурке потолков	100м ²		
11.4	Облицовка потолков плитами типа Акмигран	100м ²		
11.5	Оклейка обоями стен по монолитной штукатурке и бетону	100м ²		
11.6	Простая окраска масляными составами по дереву полов	100 м ²		
11.7	Штукатурка поверхностей фасада по камню и бетону	100 м ²		
11.8	Наружная облицовка по бетонной поверхности цоколя	100 м ²		

В каждый раздел включаются работы, соответствующие конструктивному решению объекта. Например, в разделе "Устройство фундаментов" указываются все виды фундаментов, предлагаемых конструктивным решением объекта: устройство ленточного, монолитного или сборного железобетонного фундамента. Наименование работ, входящих в выше указанные разделы должно соответствовать наименованию этих работ по ТЕР. Единицы измерения должны соответствовать единицам измерения, принятым в ТЕР.

В графу 4 записывается числовое выражение формулы, которую студент использует при подсчёте объёма работ. Формула подсчёта не употребляется в случае, если объём работ измеряется в штуках. В графу 5 заносятся результаты подсчёта объёмов работ.

1.2 Правила подсчета объемов работ

1.2.1 Правила подсчёта объёмов земляных работ.

Земляные работы измеряются в м³. В строительстве чаще всего выполняются следующие виды земляных работ ФЕР №1:

- срезка растительного слоя грунта бульдозерами;
- разработка грунта одноковшовым экскаватором в отвал;
- разработка грунта экскаваторами с погрузкой в транспортное средство;
- разработка грунта вручную в траншеях и котлованах;
- засыпка вручную траншей пазух котлованов;
- обратная засыпка грунта бульдозером;
- уплотнение грунта.

Срезка растительного слоя грунта с площадки застройки выполняется на глубину 15 см., объём определяется:

$$F = (a + 20) \cdot (b + 20)$$

При разработке котлованов и траншей объём работ определяется перемножением площади котлована на его глубину (без учёта крутизны откосов). Разрабатывая котлованы или траншеи глубиной более 1,5 м необходимо предусмотреть крепление стенок котлованов досками или щитами.

$$V_K = \frac{H_K}{6} [B_H \cdot L_H + B_B \cdot L_B + (B_B + B_H) \cdot (L_B + L_H)]$$

Разработка грунта скрепером или бульдозером подразумевает перемещение и разравнивание грунта по строительной площадке, т.е. объём лишнего грунта вычисляется как разность между объёмом котлована и объёмом грунта, который пошёл на обратную засыпку.

При разработке грунта с погрузкой в транспортные средства необходимо учесть затраты, связанные с вывозом грунта. Объём вывозимого грунта вычисляется в тонно-километрах. ($k = 1,2$ – коэффициент перехода от м^3 к т. км)

Объём работ ручной доработки грунта принимают равным 3 - 7 % от объёма механизированных работ с учётом объёма песчаной подготовки под фундамент или определяется по формуле:

$$V_{\text{д.гр.}} = a \cdot b \cdot t$$

Объём работ по засыпке и уплотнению грунта вычисляется как разность объёма котлована и объёма фундамента.

$$V_{\text{зас.}} = \frac{(V_{\text{к.}} - V_{\text{ф.}}) \cdot 100}{100 + E}$$

При обратной засыпке грунта, выполняемой механизированным способом при помощи бульдозера предполагается уплотнение грунта пневмотрамбовками, м^3 . Объём работ по уплотнению грунта вычисляется:

$$V_{\text{уп.гр.}} = \frac{V_{\text{зас.}}}{t_{\text{зас.}}}$$

1.2.2 Правила подсчёта объёмов работ по устройству фундаментов.

Объём устройства подготовки под подошву фундамента определяется по формуле:

$$V_{\text{уст.под.}} = (a + 200) \cdot (b + 200) \cdot 100$$

Подсчёт объёмов работ по устройству фундаментов зависит от их конструктивного решения. Для монолитных бетонных и железобетонных фундаментов объём работ определяется в м^3 . При устройстве ленточных фундаментов объём работ определяется умножением длины стен на толщину фундамента (толщина стены плюс 0,2 м) и на высоту фундамента. Устройство монолитного фундамента оценивается по ТЕР№ 6.

Объём работ по установке элементов сборного фундамента определяется в шт. (для определения стоимости монтажа конструкций) и в м³ (для нахождения стоимости самих конструкций). По ГОСТ 13580-85 «Плиты железобетонные ленточных фундамента» подбираются необходимые элементы фундамента, зная объём одного блока (плиты) умножением на количество одинаковых элементов получаем объём всех элементов фундамента.

Установка сборных бетонных и железобетонных блоков и сборных железобетонных плит фундамента определяется по ТЕР №7, ФЕР №7. При устройстве фундамента необходимо предусмотреть гидроизоляцию: горизонтальную (из цементного раствора с жидким стеклом), вертикальную (из битума за два раза) ФЕР №8.

1.2.3 Правила подсчёта объёмов работ по устройству внутренних и наружных стен.

При установке панельных стен объём работ определяется в шт./м². Количество штук стеновых панелей находят исходя из площади стен и размеров панели, пользуясь ГОСТ 11024-84.

Таким образом, площадь стен соответствует их объёму, м², площадь проёмов обязательно должна быть исключена из площади стен. Для простоты подсчёта объёма работ по устройству стен площадь проёмов принимается: для наружных стен 30-50 % от всей площади стен; для внутренних стен 15-20 %. Стоимость монтажа стеновых панелей определяется по ТЕР № 7, ФЕР №7.

1.2.4 Правила подсчёта объёмов монтажных работ.

Если конструкции сборные железобетонные (для колонн, прогонов, ригелей, балок, ферм, перемычек), то объём работ определяется в шт./м³, посредством подсчёта количества всех сборных элементов и их объёма, ФЕР №7. Если конструкции сборные металлические, то объём работ определяется путём умножения количества каждого вида элементов на их вес.

Объём и вес конструкции принимаются согласно спецификации.

1.2.5 Правила подсчёта объёмов работ по устройству перегородок, плит покрытия и перекрытия, лестничных маршей.

Объём работ по устройству перегородок, как кирпичных, так и сборных, подсчитывается в м² ФЕР №8. При этом из площади кирпичных перегородок должна быть исключена площадь проёмов (20 % от всей площади перегородок). Перекрытие и покрытие в типовых проектах обычно предлагаются в сборном варианте. Объём работ подсчитывается в шт./м² отдельно для плит перекрытий и покрытий. Количество штук определяется посредством деления площади здания на площадь плиты. Объём работ в м² для плит перекрытий, таким образом, равнозначен площади здания умноженной на количество этажей, а для покрытий – только площади здания, ФЕР №7.

Если лестницы сборные железобетонные, то объём работ считается в шт./м² отдельно для маршей и площадок. Количество штук принимается согласно

объёмно-планировочному решению. Площадь маршей рассчитывается умножением длины на ширину, ФЕР №7.

1.2.6 Правила подсчёта объёмов работ по установке оконных и дверных блоков, витражей, ворот.

Объём работ по установке дверных и оконных блоков подсчитывается в м² и определяется как площадь проёмов согласно разделу "Правила подсчёта объёмов работ по устройству внутренних и наружных стен", ФЕР №10.

Площадь витражей должна быть подсчитана отдельно, исходя из объёмно-планировочного решения здания. Для подсчёта стоимости конструкций металлических оконных блоков и витражей необходимо знать их вес в тоннах. Вес одной конструкции берётся по спецификации сборных элементов, их количество принимается согласно объёмно-планировочному решению здания.

Деревянные дверные блоки и ворота определяются в м², исходя из размеров, указанных в спецификации и общего количества. Объём работ по установке дверей и ворот считается отдельно.

1.2.7 Правила подсчёта объёмов работ по устройству кровли.

При подсчёте сметной стоимости по устройству кровли необходимо учитывать следующие работы:

- устройство пароизоляции;
- устройство утеплителя;
- устройство стяжки;
- устройство самой кровли.

При устройстве чердачной кровли в перечень работ должны входить:

- установка стропил;
- устройство обрешетки;
- укладка асбестоцементных или стальных листов;
- огнезащита деревянных конструкций и т.д.

Все работы по устройству кровли считаются в м², установка стропил, м³.

Объём работ равен площади здания, если кровля не скатная. При скатной кровле при подсчёте её площади должны быть учтены уклон и свесы. Объём стропил определяется исходя из их длины и площади поперечного сечения.

1.2.8 Правила подсчёта объёмов работ по устройству полов.

Необходимо учитывать следующие виды работ:

- устройство подготовки под полы;
- устройство стяжки;
- устройство гидроизоляции;
- укладка лаг для деревянных полов;
- устройство покрытий полов.

Все работы, кроме подготовки под полы, считаются в м², объёмы работ по устройству подготовки под полы, м³, ФЕР №11.

1.2.9 Правила подсчёта объёмов отделочных работ.

Этот раздел включает такие работы как штукатурные, малярные, облицовочные, обойные, устройство остекления, ФЕР №15. Объём работ считается в м². При штукатурных и малярных работах должна быть учтена отдельно отделка стен и потолков, а также фасада здания.

Объём работ в данном случае определяется умножением площади проёмов на коэффициент: для окон с двойным переплетом $k=2,8$; для окон при спаренном переплете $k=2,5$; для дверей $k=2,7$. Объём штукатурных и малярных работ (масляная окраска) по отделке стен и потолков равен их площади (без площади проёмов). При окраске водными составами учитывается и площадь проёмов. При окраске потолка из ребристых плит площадь потолка умножается на коэффициент 1,6.

2. Составление смет

2.1. Локальная смета

В расчетно-графической работе определяется сметная стоимость общестроительных работ (форма заполнения локальной сметы приложение А).

Сметная стоимость общестроительных работ складывается из прямых затрат, накладных расходов и сметной прибыли.

Прямые затраты (графа 10 и графа 11 формы) состоят в свою очередь из расходов на материалы, основную заработную плату (графа 9) и расходов на эксплуатацию машин (графа 8 и графа 11).

Накладные расходы и сметная прибыль определяются в процентах от фонда заработной платы.

Прямые затраты находятся по сметным расценкам. При этом определяется стоимость СМР (строительно-монтажных работ) и стоимость материальных ресурсов, неучтённых сборниками.

Порядок заполнения локальной сметы при определении расценки на виды работ. Нумерация по графе 1 производится по порядку, начиная с 1 раздела сметы и кончая заключительным, включая все виды работ и материальных ресурсов.

Графа 2 является обоснованием найденных расценок и цен. Она заполняется в соответствии с графой 1.

Графа 3 заполняется в соответствии с перечнем выполняемых работ по табл. 1 «Ведомость объёмов работ».

В графе 5 указывается объём работ так же в соответствии с ведомостью объёмов работ.

В графе 6 указываются прямые затраты.

Графа 7 – основная заработная плата.

Графа 8 – стоимость эксплуатации машин, заработная плата рабочих, обслуживающих машины.

Графа 9 представляет собой произведение данных графы 5 ("Количество") и данных графы 6 ("Всего").

Графа 10 заполняется аналогично графе 9, т.е. она соответствует произведению данных графы 5 на данные графы 7.

Графа 11 также представляет собой произведение данных графы 5 на данные графы 8.

В конце сметы подводятся итоги следующим образом:

Итого, прямые затраты – итоги по графам 9, 10, 11.

Накладные расходы – рассчитываются в % от фонда заработной платы (сумма графы 10 и графы 11), значение заносится в графу 9.

Сметная прибыль определяется в процентах от фонда заработной платы, значение заносится в графу 9. Процент сметной прибыли нормируется по видам строительно-монтажных работ.

В учебных целях в курсовой работе норматив сметной прибыли рекомендуется принять в размере 70 %.

Итого по смете – итоги по графе 9 (значение сметной стоимости определяется как сумма прямых затрат, накладных расходов и сметной прибыли).

Сметная заработная плата – графа 10 ("Итого, прямые затраты") плюс графа 11 ("Итого, прямые затраты"). Значение заносится в графу 10.

После выполненных расчётов значения сметной стоимости, нормативной трудоёмкости и сметной заработной платы выносятся в начало сметы.

2.2. Сводный сметный расчет стоимости строительства

Общие затраты на строительство определяются в сводном сметном расчёте. Этот документ составляется по форме приложения В. Все затраты сгруппированы в 12 главах.

Глава 1. Подготовка территории строительства (работы по отводу, расчистке территории, сносу строений, осушению территории др. затраты). Размер указанных расходов принимается в процентном отношении от стоимости затрат глав 2–3 по графе 4: для жилищно-гражданского – 1...2 %.

Глава 2. Основные объекты строительства. Для определения затрат по главе 2 используются данные титульного списка строительства и показатели удельного веса стоимости оборудования и прочих затрат в стоимости работ. Стоимость монтажа оборудования принимается в размере 15 % от стоимости оборудования.

Глава 3. Объекты подсобного и обслуживающего назначения (например в жилищно-гражданском строительстве это затраты на гаражи, сараи и пр.). Размер указанных расходов принимается в процентном отношении от соответствующих граф главы 2: для жилищно-гражданского – 4 %. Данные заносятся в графы 4 – 8.

Глава 4. Объекты энергетического хозяйства (затраты на строительство трансформаторных подстанций, высоковольтных линий, электрических кабельных сетей, компрессорных, линий слаботочных устройств).

Размер расходов определяется в процентах от сумм глав 2 и 3 сводного сметного расчёта: для жилищно-гражданского – 4 %. Данные заносятся в графы 4 – 8.

Глава 5. Объекты транспортного хозяйства и связи (затраты на устройство железнодорожных путей, автомобильных дорог, гаражей и т.п.).

Размер расходов определяется как 5...8 % от соответствующих граф по главам 2–3. Данные заносятся в графы 4 – 8. Если такие объекты не разрабатываются, то в графах 4 – 8 главы 5 сводного сметного расчёта ставится прочерк.

Глава 6. Наружные сети и сооружения водоснабжения, канализаций, теплоснабжения и газоснабжения (затраты на внешние сети газоснабжения, водоснабжения, теплоснабжения, канализации, очистные сооружения, и т.п.).

Размер расходов определяется, в процентах от суммы глав 2–3 сводного сметного расчёта: для жилищного гражданского – 10 %. Данные заносятся в графы 4 – 8.

Глава 7. Благоустройство и озеленение территории (озеленение, устройство тротуаров, архитектурное оформление).

Размер этих расходов определяется в процентах от суммы глав 2–3 сводного сметного расчёта для территорий жилищно-гражданских комплексов – 4 %. Данные заносятся в графы 4 и 8.

Глава 8. Временные здания и сооружения (затраты на строительство временных производственных, складских, административных, санитарно-бытовых зданий).

Глава 9. Прочие работы и затраты: дополнительные затраты при производстве работ в зимнее время; затраты, связанные с передвижным характером работ; затраты на перевозку работников к месту работы и т.п. Дополнительные затраты при производстве работ в зимних условиях определяются в процентах от суммы глав 1 – 8 по графам 4, 5.

Глава 10. Содержание дирекции строящегося предприятия (затраты на содержание дирекции строящегося предприятия, технический надзор заказчика, проведение геодезических наблюдений за перемещениями и деформациями зданий и сооружений).

Затраты принимаются в размере 1 % от общей стоимости по главам 1 – 9 сводного сметного расчёта по графе 8 и включаются в графы 7 и 8.

Глава 11. Подготовка эксплуатационных кадров.

Затраты по этой главе исчисляются только для промышленного строительства в размере до 1 % от итогов глав 1 – 9 сводного сметного расчёта по графе 8 и записываются в графы 7 и 8.

Глава 12. Проектные и изыскательские работы, авторский надзор (затраты на проектирование комплекса или объекта, изыскательские и научно-исследовательские работы, связанные с проектированием).

Затраты определяются в % от стоимости строительства по графе 8 по главам 1 – 9, для жилищно-гражданского – 1,5 и 3 %. Данные заносятся в графы 7, 8.

После итога по 12 главам сводного сметного расчёта отдельной строкой показывается сумма резерва средств на непредвиденные работы.

Резерв средств определяется процентом от сметной стоимости строительства, т.е. от всех выше начисленных затрат, для жилых домов и общественных зданий – 2 %.

В конце сводного сметного расчёта стоимости строительства подводится итог.

За итогом сводного сметного расчёта стоимости строительства указываются средства на покрытие затрат по уплате НДС (сумма налога на добавленную стоимость). НДС принимается в размере 18 % от итоговых данных по сводному сметному расчёту на строительство.

Перечень ключевых слов

Объект строительства - отдельно стоящее здание или сооружение со всеми относящимися к нему обустройствами, оборудованием, мебелью, инвентарем, подсобными и вспомогательными устройствами, а также с прилегающими к нему инженерными сетями и общеплощадочными работами.

Сметная стоимость строительства - это денежные средства, сумма которых определяется на основе проектных материалов. Сметная стоимость является исходной основой для определения размера капитальных вложений, финансирования строительства, расчетов за выполненные подрядные (строительно-монтажные) работы и т.п.

Сметно-нормативная база системы ценообразования и сметного нормирования в строительстве — совокупность правовых и нормативных документов, устанавливающих порядок определения стоимости строительства.

Базисный уровень стоимости — уровень стоимости, определяемый на основе сметных цен, зафиксированных на конкретную дату. Базисный уровень сметной стоимости предназначен для сопоставления результатов инвестиционной деятельности в разные периоды, экономического анализа и определения стоимости в текущих ценах.

Текущий уровень стоимости — уровень стоимости, определяемый на основе цен, действующих на момент определения стоимости.

Индексы изменения стоимости (цен, затрат) в строительстве — это отношение текущих стоимостных показателей к базисным на сопоставимые по номенклатуре и структуре наборы ресурсов.

Индексы цен — коэффициенты перехода от базовой стоимости к стоимости на текущую дату. Механизм индексирования позволяет достаточно просто решать проблему ценообразования в условиях инфляции.

Сметные нормативные документы (сметные нормативы) — комплекс сметных норм, расценок и цен, объединяемых в отдельные сборники. Вместе с правилами и положениями, содержащими в себе необходимые требования, они служат для определения сметной стоимости строительства и реконструкции зданий и сооружений, расширения и технического перевооружения предприятий.

Сметная норма — совокупность ресурсов, установленная на принятый измеритель строительных, монтажных и др. работ.

Ресурсы - затраты труда строителей, время работы строительных машин, потребность в материалах, изделиях и конструкциях.

Расценка — стоимость строительных, монтажных и других работ, установленная на принятую единицу измерения и зафиксированная на определенную дату.

Сметная цена — стоимость единицы измерения строительных материалов, изделий или стоимость машино-часа эксплуатации машин, зафиксированная на определенную дату (базисный уровень цен).

Список рекомендуемой литературы

1. **Степанова. И.С.** Экономика строительства : учебник / под общ. ред. И.С. Степанова. – М. : Юрайт-Издат., 2006. – 620 с.
2. **Достовалов, А.В.** Программный комплекс «ГРАНД-Смета»: руковод. польз./ А.В. Достовалов, Д.В. Смирнов, В.А.Тюков. – М.: Центр по разработке и внедрению информационных технологий «ГРАНД», 2007. – 507с.
- 3 СНИП IV-5-82 Правила разработки единых районных единичных расценок на строительные конструкции и работы. – М.: Стройиздат, 1983.
- 4 СНИП IV-7-82 Правила определения дополнительных затрат при производстве строительно-монтажных работ в зимнее время. – М.:Стройиздат, 1983. – 48 с.
- 5 СНИП IV-8-82 Правила разработки и применения норм накладных расходов и плановых накоплений в строительстве. – М.: Стройиздат, 1983. – 46 с.
- 6 СНИП IV-9-82 Правила разработки и применения сметных норм затрат на строительство временных зданий и сооружений. – М.: Стройиздат, 1983. – 39 с.
7. Каталоги индустриальных железобетонных и бетонных изделий.
8. ГСН 81 – 05 – 01 – 2001. Сметные нормы затрат на строительство временных зданий и сооружений [Электронный ресурс] // Стройконсультант.
9. ГСН 81 – 05 – 02 – 2007. Сметные нормы дополнительных затрат при производстве строительно-монтажных работ в зимнее время [Электронный ресурс] // Стройконсультант.
10. МДС 81 - 25. 2001. Методические указания по определению сметной прибыли в строительстве [Электронный ресурс] // Стройконсультант.
11. МДС 81 - 33. 2004. Методические указания по определению накладных расходов в строительстве [Электронный ресурс] // Стройконсультант.
12. МДС 81 - 35. 2004. Методика определения сметной стоимости строительной продукции на территории Российской Федерации [Текст] – М.: Госстрой России, 2004. – 72 с.
13. Региональные индексы пересчёта сметной стоимости для объектов, финансируемых за счёт средств бюджета и внебюджетных средств [Текст] // Цены в строительстве. – 2012. № 11 – С.47.

Тесты для самопроверки:

1.Юридическое или физическое лицо, осуществляющее на правах инвестора или по поручению инвестора реализацию инвестиционного проекта по строительству:

- А. инвестор;
- Б. заказчик;
- В. подрядчик;
- Г. индивидуальный застройщик;
- Д. оценщики.

2. Цена на строительную продукцию определяется следующими факторами:

- А. государственной системой ценообразования и сметного нормирования;
- Б. районом строительства;
- В. условиями договора на подряд;
- Г. требованиями проекта;
- Д. источником финансирования;
- Е. все выше перечисленные.

3. Сметная себестоимость строительно-монтажных работ включает:

- А. прямые затраты;
- Б. накладные расходы;
- В. сметную прибыль.

4. Какие затраты не относятся к прямым затратам:

- А. Заработная плата основных рабочих;
- Б. Затраты на эксплуатацию машин и механизмов, в т.ч. заработная плата машинистов;
- В. Затраты на содержание и эксплуатация вычислительной, множительной и другой оргтехники;
- Г. Накладные расходы

5. Калькулирование стоимости строительно-монтажных работ в текущих ценах и тарифах на ресурсы, необходимые для реализации проектного решения, свойственно:

- А. методу применения банка данных;
- Б. базисно-индексному методу;
- В. ресурсному методу;
- Г. ресурсно-индексному методу.

6. Нормативно-правовая база, разработанная под руководством Госстроя России и Федеральным агентством по строительству и жилищно-коммунальному хозяйству, обязательна:

- А. для всех предприятий и организаций независимо от их ведомственной принадлежности и форм собственности;
- Б. для всех предприятий и организаций независимо от их ведомственной принадлежности; и форм собственности, осуществляющих капитальное строительство с привлечением средств государственного бюджета всех уровней.

7. Совокупность ресурсов (затрат труда работников строительства, времени работы строительных машин, потребности в материалах, изделиях и конструкциях и т.п.), установленная на принятый измеритель строительных, монтажных и других работ:

- А. сметный норматив;
- Б. сметная норма;
- В. сметные справочник;
- Г. сметная единица.

8. Государственное регулирование цен на строительную продукцию осуществляется государством с помощью:

- А. монополистического регулирования цен на строительную продукцию;

- Б. системы сметного нормирования;
- В. централизованного управления.
- Г. лицензирования строительных организация.

9. Основанием для определения сметной стоимости смр не служат:

- А. проект и рабочая документация;
- Б. ведомости объемов работ;
- В. действующие сметные нормативы;
- Г. бизнес-план инвестиционно-строительного проекта;
- Д. пояснительные записки к проектным материалам.

10. Затраты, которые входят в состав сметной стоимости строительных и монтажных работ:

- А. накладные расходы;
- Б. на организацию строительства;
- В. Заработная плата основных рабочих;
- Г. стоимость оборудования.

11. В состав себестоимости СМР не входят:

- А. затраты на материалы, конструкции и изделия;
- Б. выплаты за неотработанное время в соответствии с действующим законодательством;
- В. стоимость оборудования;
- Г. сменная прибыль.

12. Калькуляция транспортных расходов включает:

- А. затраты на перевозку материалов;
- Б. заработная плата менеджеров отдела поставок;
- В. стоимость таможенных платежей;
- Г. затраты на погрузочно-разгрузочные работы.

13. Документы, подтверждающие сметную стоимость на строительные материалы:

- А. калькуляция;
- Б. сборник сметных цен;
- В. товарный чек;
- Г. прейскурант завода-изготовителя.

14. Сколько глав содержится в сводном сметном расчете на строительство:

- А. от 1 до 20;
- Б. 9;
- В. 12;
- Г. 10.

15. Локальная смета может быть составлена на следующие работы:

- А. строительные;
- Б. внутренние санитарно-технические;
- В. Специальные строительные;

- Г. монтаж оборудования;
- Д. возведение временных зданий и сооружений;
- Е. все вышеперечисленное.

16. Последовательность работ в составе локальной сметы:

- А. произвольная, главное – учесть все объемы;
- Б. в строгой последовательности, утвержденной ГОСТ;
- В. определяется технологической последовательностью.

17. Что является первичным сметным документом и составляется на отдельные виды работ и затрат по зданиям и сооружениям:

- А. ведомость объемов строительных и монтажных работ;
- Б. локальные сметные расчеты;
- В. сметные расчеты на отдельные виды затрат;
- Г. объектные сметные расчеты.

18. Резерв средств на непредвиденные работы и затраты в сводном сметном расчете определяется:

- А. в процентах от итога по гл. 1-12 сводного сметного расчета;
- Б. в процентах от стоимости СМР по итогу гл. 1-9 сводного сметного расчета;
- В. в процентах от итога по гл. 1-9 сводного сметного расчета;
- Г. на основании сборников и справочников по определению сметной стоимости строительства.

Список литературы

1. **Бондарева О.А.** Экономика городского строительства и хозяйства: Методические указания для выполнения курсовой работы. - Кумертау: КФ ГОУ ОГУ, 2010. - 19 с.
2. **Степанова. И.С.** Экономика строительства : учебник / под общ. ред. И.С. Степанова. – М. : Юрайт-Издат., 2006. – 620 с.
3. **Асаул, А.Н.** Экономика строительства. В 2 т. : учебник для вузов / А.Н. Асаул, Н.И. Барановская, Ю.Н. Казанский, В.В. Ключева, Л.А. Косолапов, Ю.П. Понибратов, А.С. Роботов, Е.В. Секо : Изд-во АСВ; СПб.:СПбГАСУ, 2004.
4. ТЕР-2001– Башкортостан. Территориальные единичные расценки на строительные работы – Сборники № 1 – 15.
5. Каталоги промышленных железобетонных и бетонных изделий.
6. ГСН 81-05-01–2001. Сборник сметных норм, затрат на строительство временных зданий и сооружений // Госстрой России. – Москва, 2001.
7. ГСН 81-05-02–2001. Сборник сметных норм дополнительных затрат при производстве строительного-монтажных работ в зимнее время // Госстрой России. – Москва, 2001.

Вариант № 1

Расчет сметной стоимости возведения кирпичных стен и перегородок

Исходные данные:

Многоквартирный 3-х этажный жилой дом

Высота этажа – 2,8 м

Стены наружные – кирпичные толщиной 510мм;

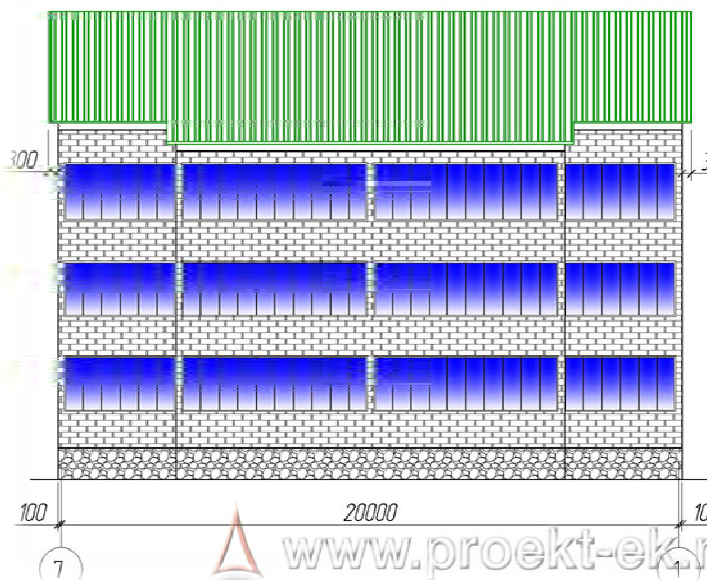
Стены внутренние – кирпичные толщиной 250мм;

Перегородки - кирпичные толщиной 120мм;

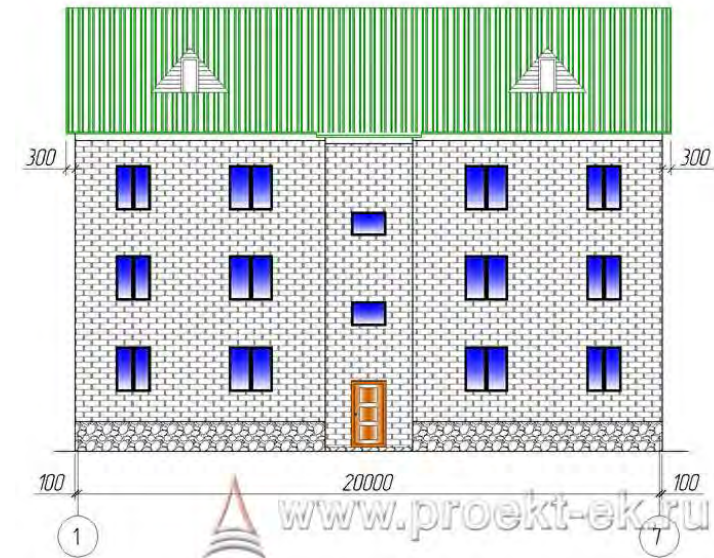
Разработать:

- 1) Ведомость подсчета объемов работ;
- 2) Локальная смета;
- 3) Сводный сметный расчет;
- 4) Ведомость ресурсов.

Фасад по оси Д (7-1)



Фасад по оси А (1-7)



Экспликация помещений на отметке 0,000



Вариант № 2

Расчет сметной стоимости на устройство полов и их покрытий

Исходные данные:

2-х этажный коттедж

Подстилающий слой – произвольно;

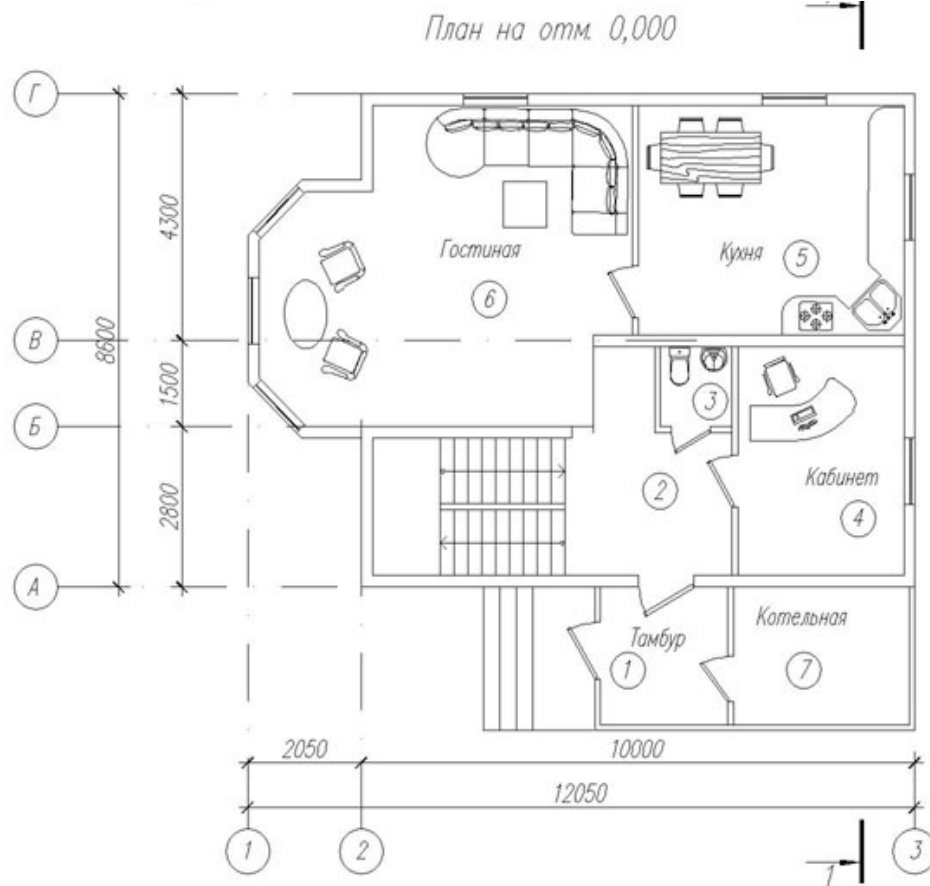
Полы – дощатые;

Лаги по кирпичным столбикам;

Покрытие пола: гостиная – ламинат; кухня, сан.узел, тамбур – керамическая плитка; прихожая, кабинет – линолеум; котельная – дощатый.

Разработать:

- 1) Ведомость подсчета объемов работ;
- 2) Локальная смета;
- 3) Сводный сметный расчет;
- 4) Ведомость ресурсов.



Вариант № 3

Расчет сметной стоимости на внутренние отделочные работы

Исходные данные:

2-х этажный коттедж

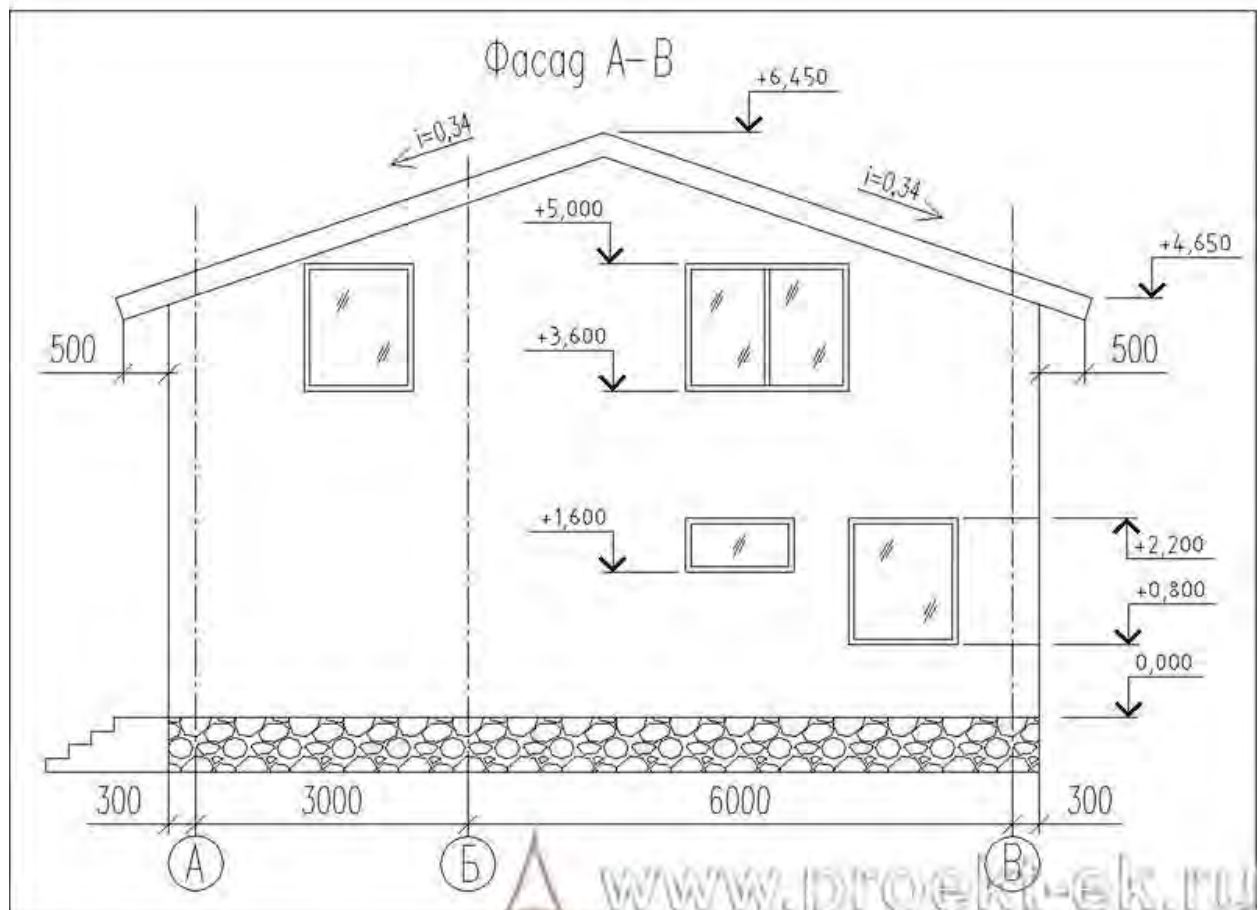
Высота этажа – 2,8 м

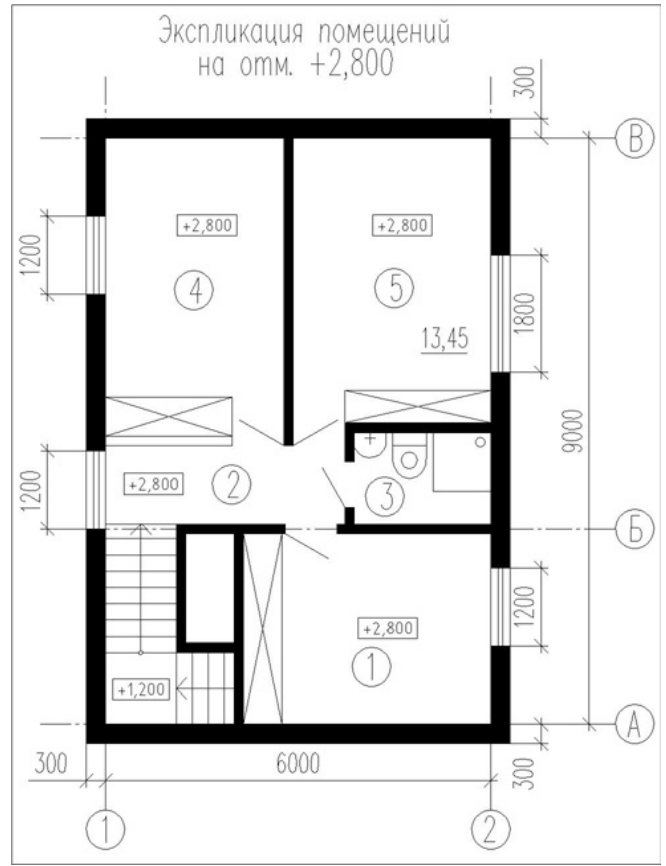
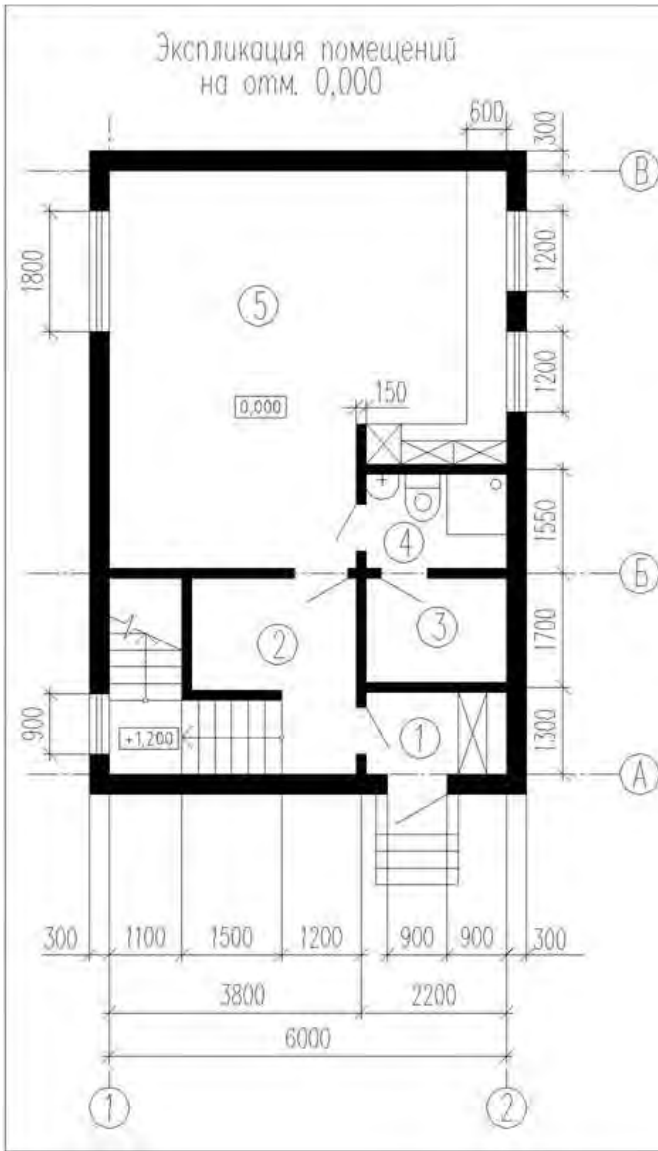
Стены: жилые помещения – обои; кухня, сан.узел – керамическая плитка; прихожая, бытовые комнаты – окраска по штукатурке.

Потолок: жилые помещения, кухня, сан.узел, прихожая – навесной; бытовые комнаты – окраска.

Разработать:

- 1) Ведомость подсчета объемов работ;
- 2) Локальная смета;
- 3) Сводный сметный расчет;
- 4) Ведомость ресурсов.





Вариант № 4

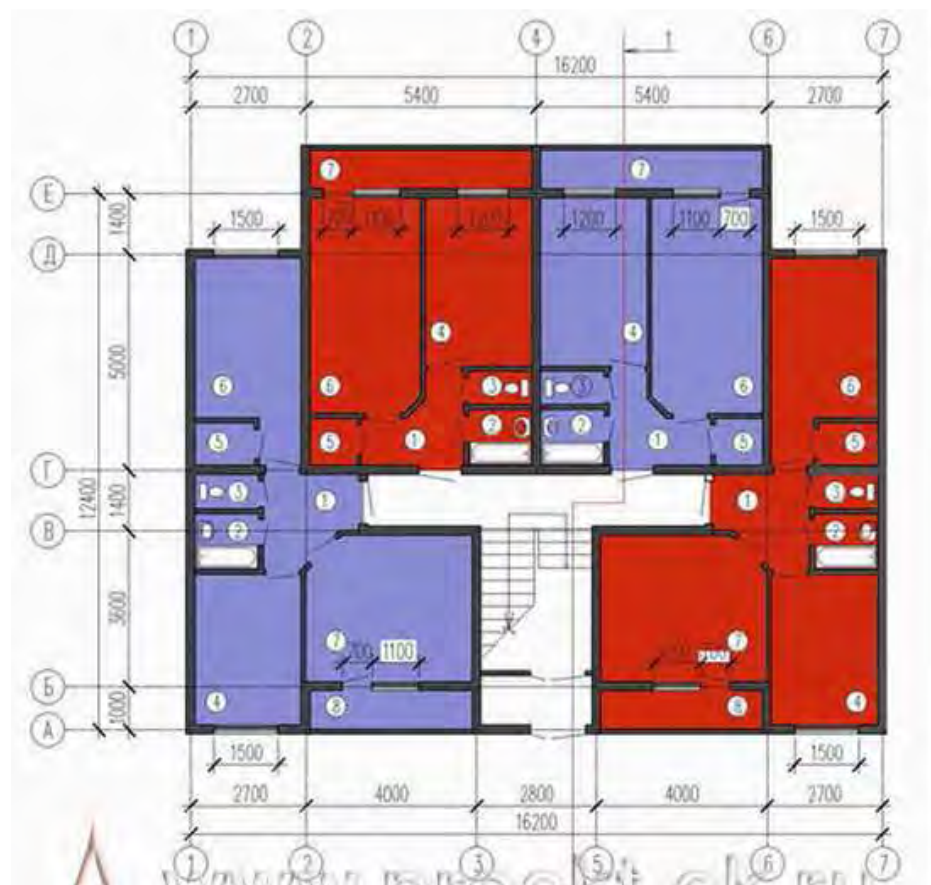
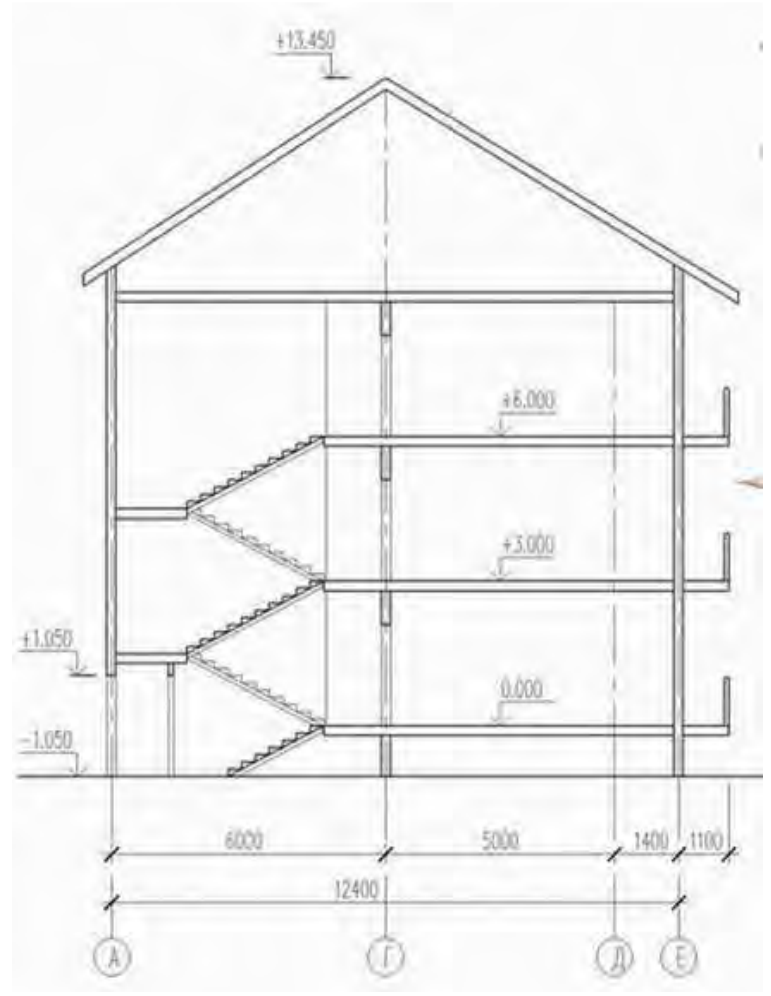
Расчет сметной стоимости на устройство лестниц и плит перекрытия

Исходные данные:

3-х этажный жилой дом
Высота этажа – 2,8 м
Лестница – сборные железобетонные;
Перекрытия – сборные железобетонные плиты.

Разработать:

- 1) Ведомость подсчета объемов работ;
- 2) Локальная смета;
- 3) Сводный сметный расчет;
- 4) Ведомость ресурсов.



Вариант № 5
Расчет сметной стоимости на устройство крыши и кровли

Исходные данные:

2-х этажный жилой дом

Высота этажа – 2,8 м

Стропильные конструкции– сечение 100х200мм, шаг 1м

Стойка – брус сечением 150х150мм

Обрешетка – 32мм, сплошная

Кровля – металлочерепица

Карниз – профлист.

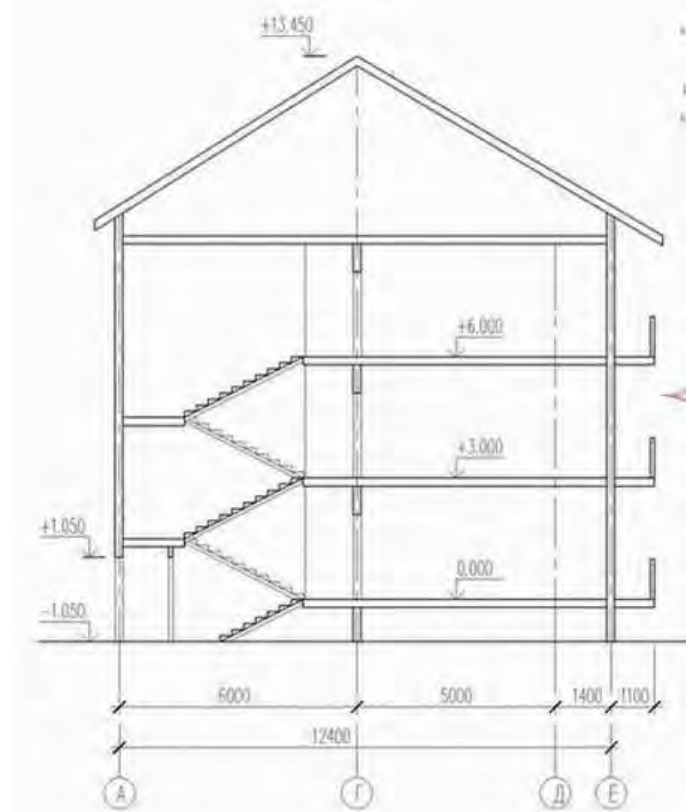
Разработать:

- 1) Ведомость подсчета объемов работ;
- 2) Локальная смета;
- 3) Сводный сметный расчет;
- 4) Ведомость ресурсов.

Фасад 1-7



Разрез 1-1



План типовой блок-секции



Вариант № 6

Расчет сметной стоимости на монтаж окон и дверей

Исходные данные:

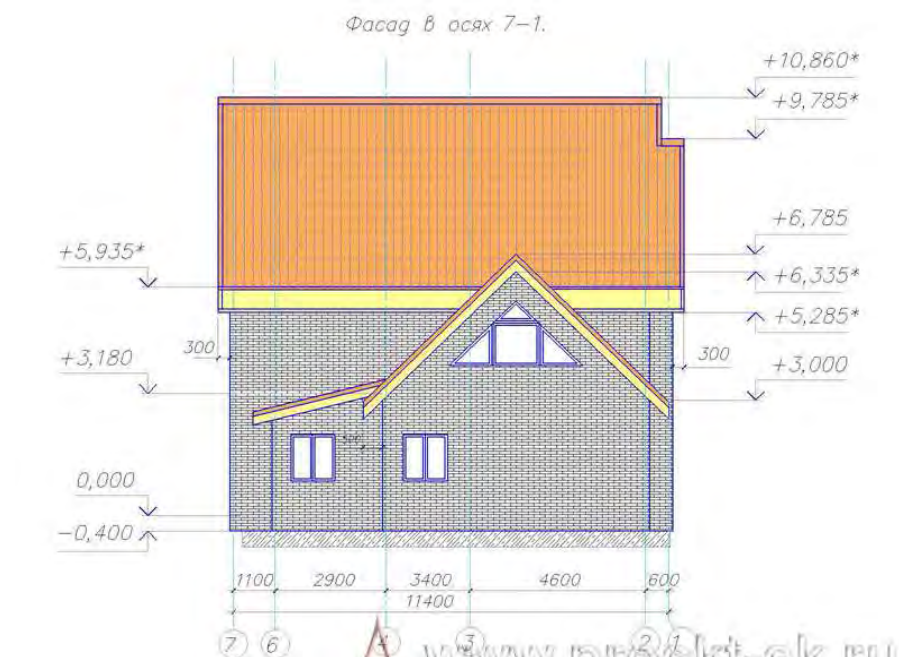
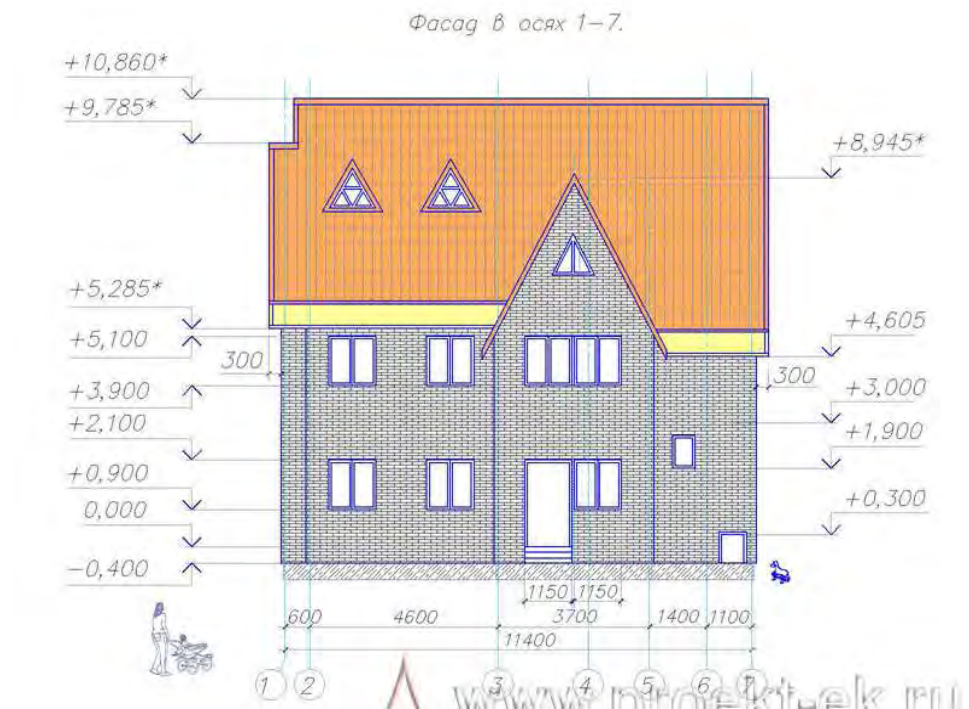
3-х этажный коттедж

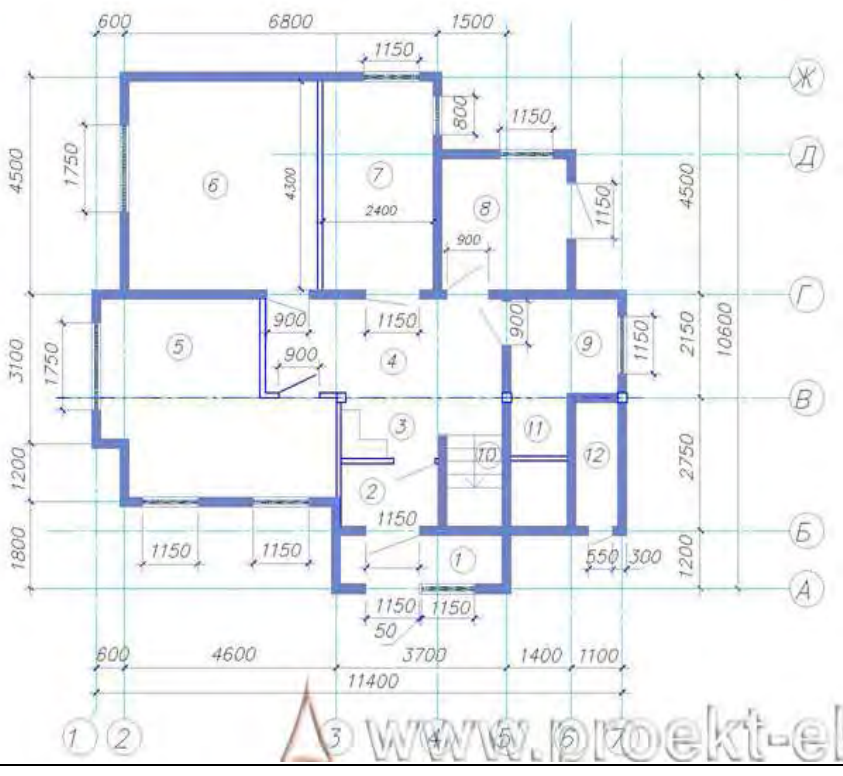
Окна – ПВХ

Двери – деревянные, входная дверь – металлическая с утеплителем.

Разработать:

- 1) Ведомость подсчета объемов работ;
- 2) Локальная смета;
- 3) Сводный сметный расчет;
- 4) Ведомость ресурсов.





Вариант № 7

Расчет сметной стоимости на устройство фундаментов

Исходные данные:

3-х этажный коттедж

Грунты – супесь, грунтовые воды отсутствуют;

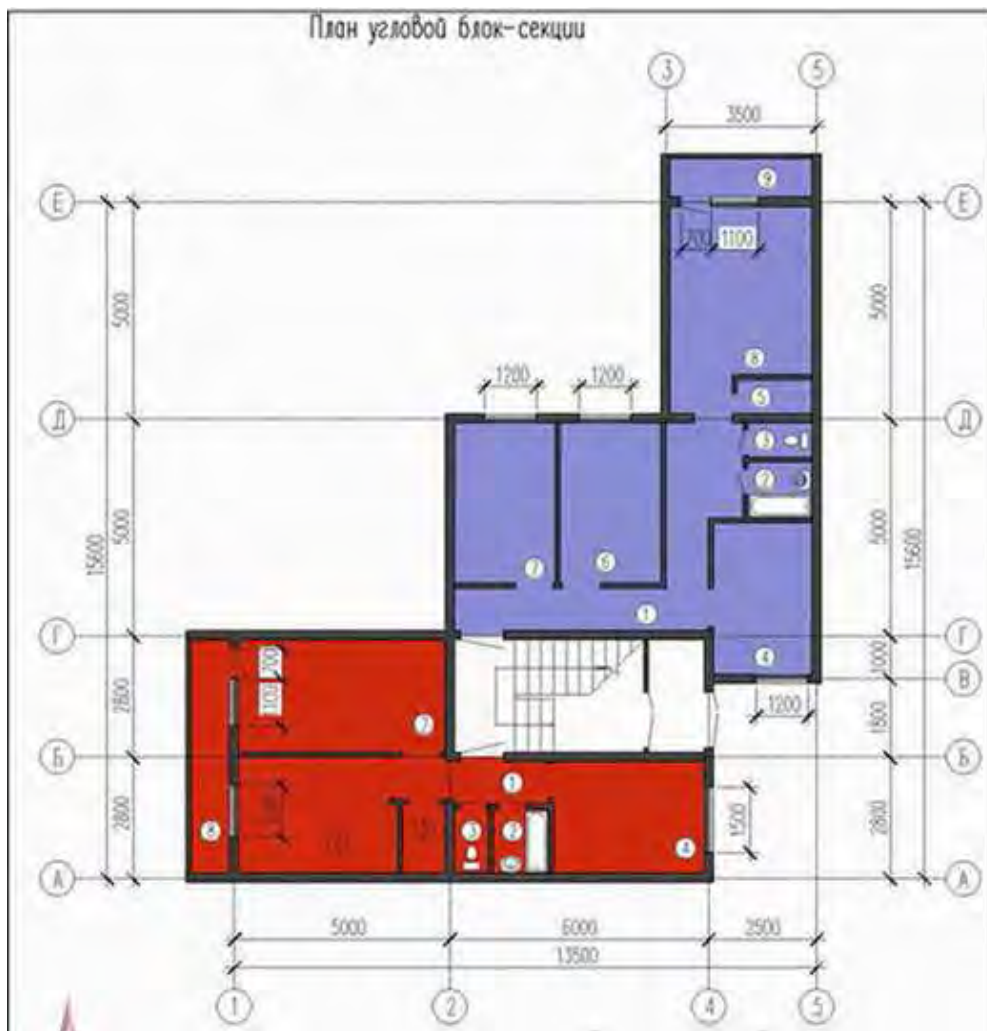
Рельеф площадки строительства спокойный;

Фундаменты- блоки железобетонные.

Глубина заложения фундаментов – 2м

Разработать:

- 1) Ведомость подсчета объемов работ;
- 2) Локальная смета;
- 3) Сводный сметный расчет;
- 4) Ведомость ресурсов.



Вариант № 8

Расчет сметной стоимости на наружные отделочные работы

Исходные данные:

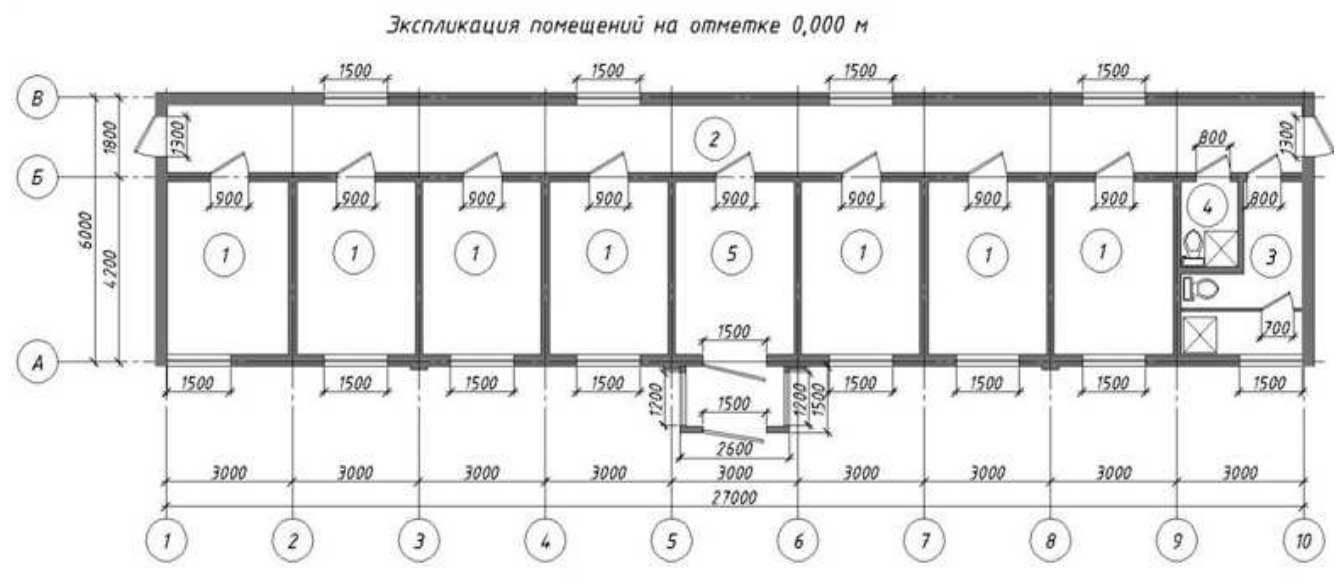
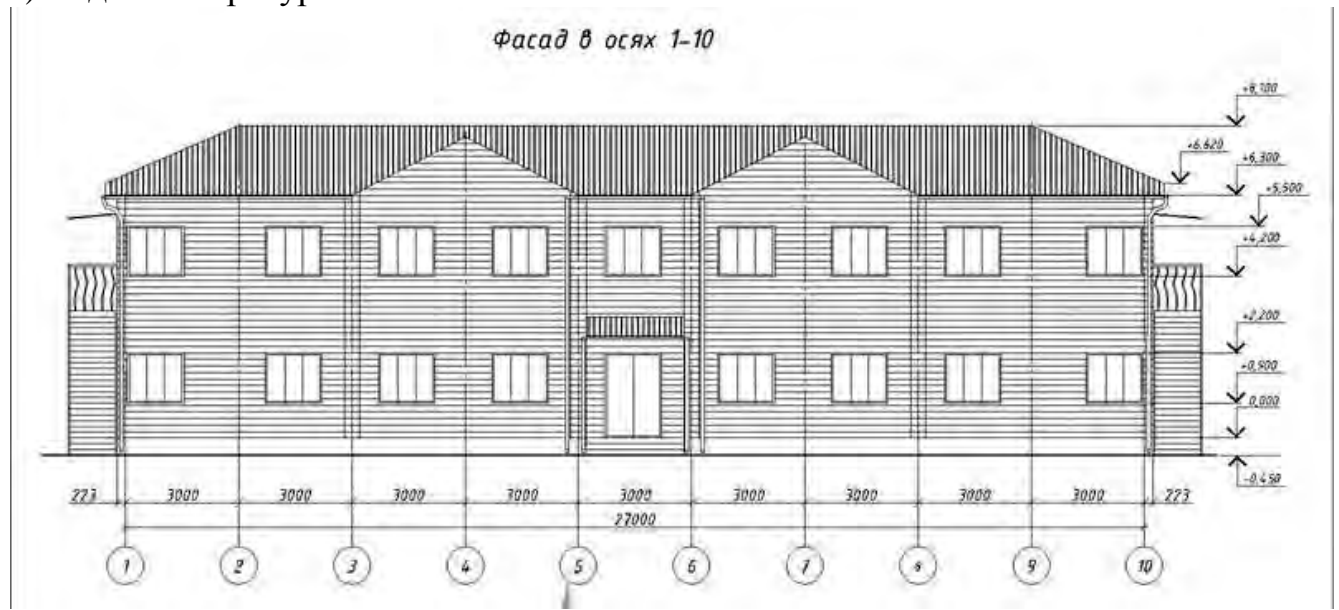
База отдыха

Цоколь – искусственный камень;

Фасад – облицовка профлистом

Разработать:

- 1) Ведомость подсчета объемов работ;
- 2) Локальная смета;
- 3) Сводный сметный расчет;
- 4) Ведомость ресурсов.



Вариант № 9

Расчет сметной стоимости на полы и их покрытие

Исходные данные:

2-х этажный жилой дом

Подстилающий слой – произвольно;

Полы – дощатые;

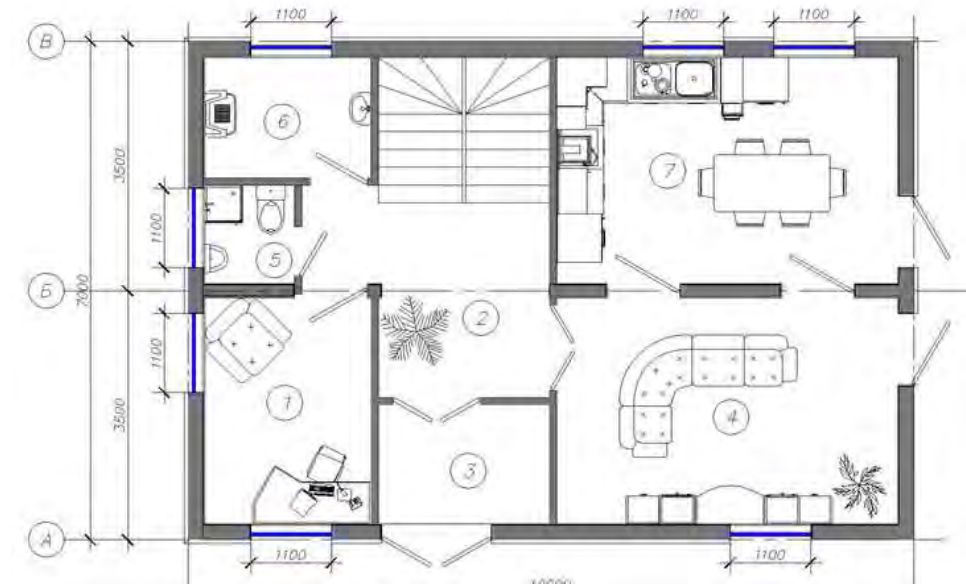
Лаги по кирпичным столбикам;

Покрытие пола: гостиная – ламинат; кухня, сан.узел, тамбур – керамическая плитка; прихожая, кабинет – линолеум; котельная – дощатый.

Разработать:

- 1) Ведомость подсчета объемов работ;
- 2) Локальная смета;
- 3) Сводный сметный расчет;
- 4) Ведомость ресурсов.

Экспликация помещений на отм. 0,000



Экспликация помещений на отм. +3,000



Вариант № 10

Расчет сметной стоимости на возведение стен кирпичных

Многоквартирный 3-х этажный жилой дом

Высота этажа – 2,8 м

Стены наружные – кирпичные толщиной 510мм;

Стены внутренние – кирпичные толщиной 250мм;

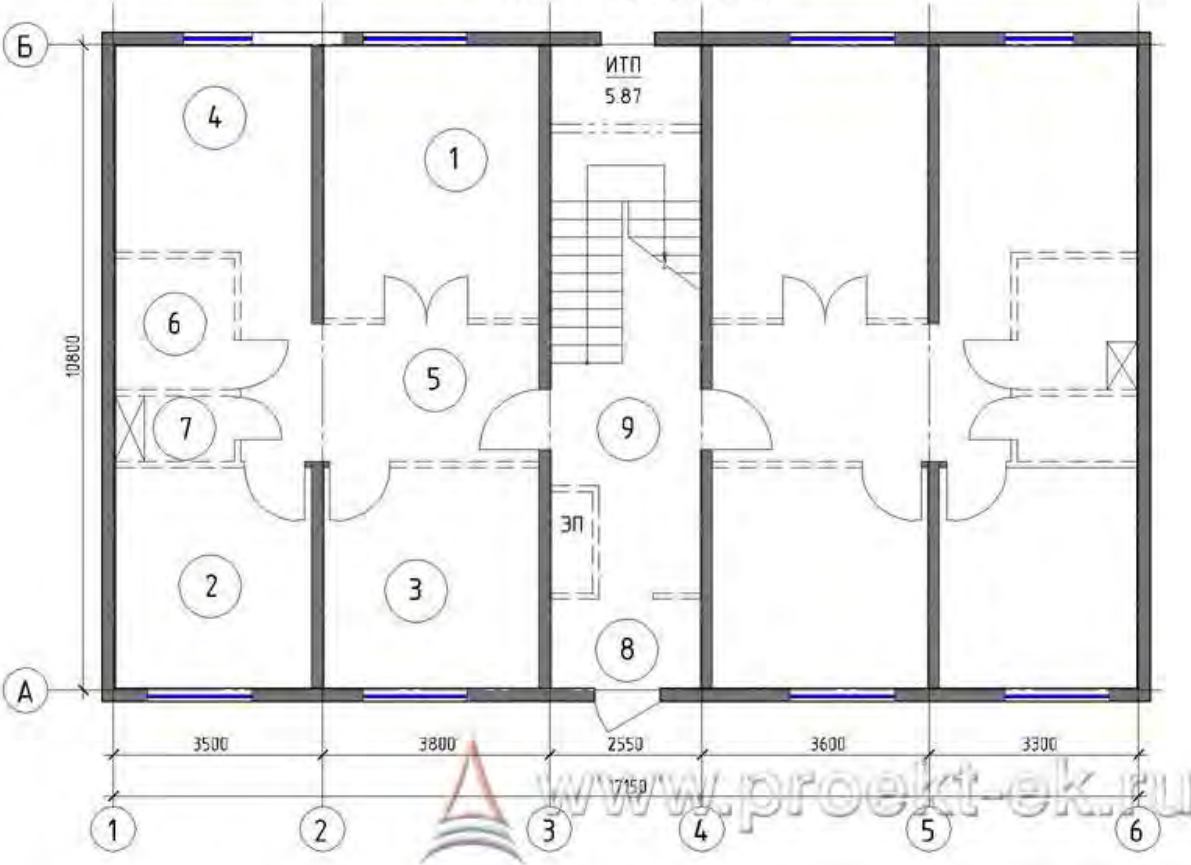
Перегородки - кирпичные толщиной 120мм;

Разработать:

- 1) Ведомость подсчета объемов работ;
- 2) Локальная смета;
- 3) Сводный сметный расчет;
- 4) Ведомость ресурсов.



План 1-го этажа



Вариант № 11

Расчет сметной стоимости на возведение фундамента

Исходные данные:

1 этажный жилой дом

Грунты – супесь, грунтовые воды отсутствуют;

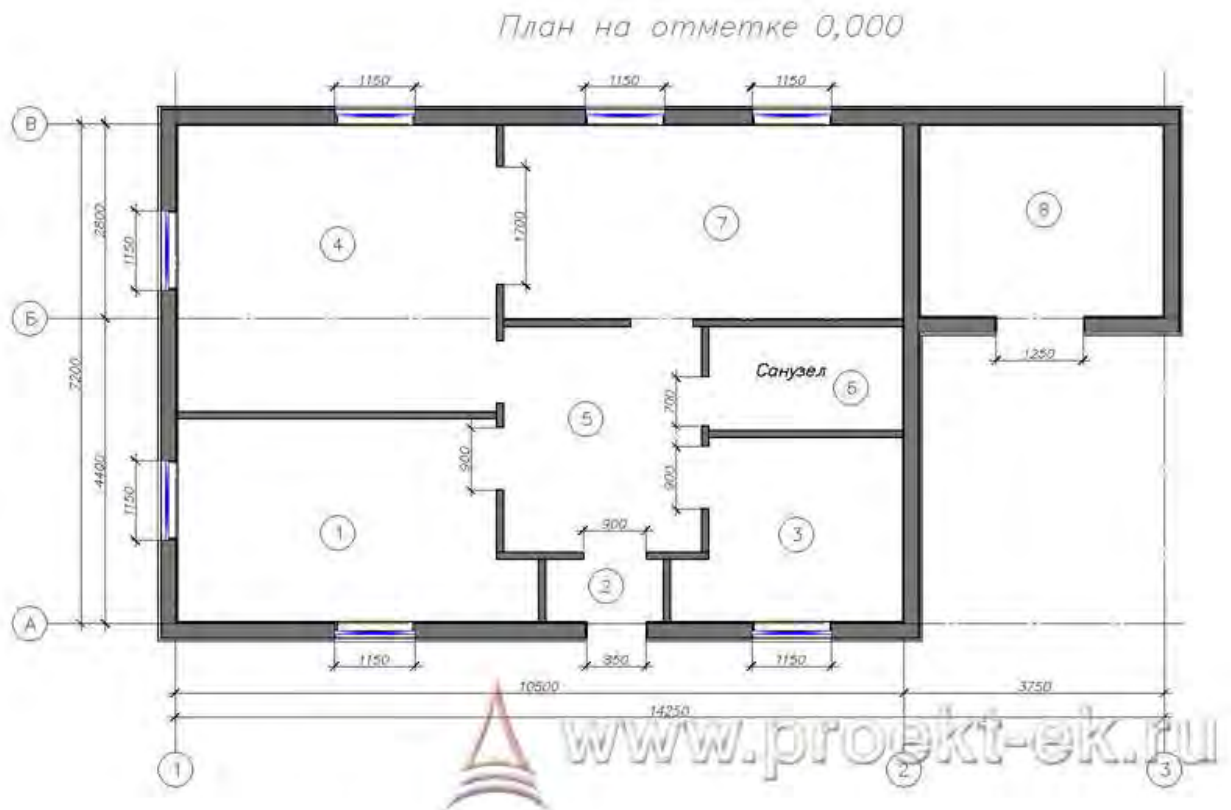
Рельеф площадки строительства спокойный;

Фундамент- монолитный железобетонный.

Глубина заложения фундаментов – 1,5м

Разработать:

- 1) Ведомость подсчета объемов работ;
- 2) Локальная смета;
- 3) Сводный сметный расчет;
- 4) Ведомость ресурсов.



Вариант № 12

Расчет сметной стоимости на устройство перекрытия

Исходные данные:

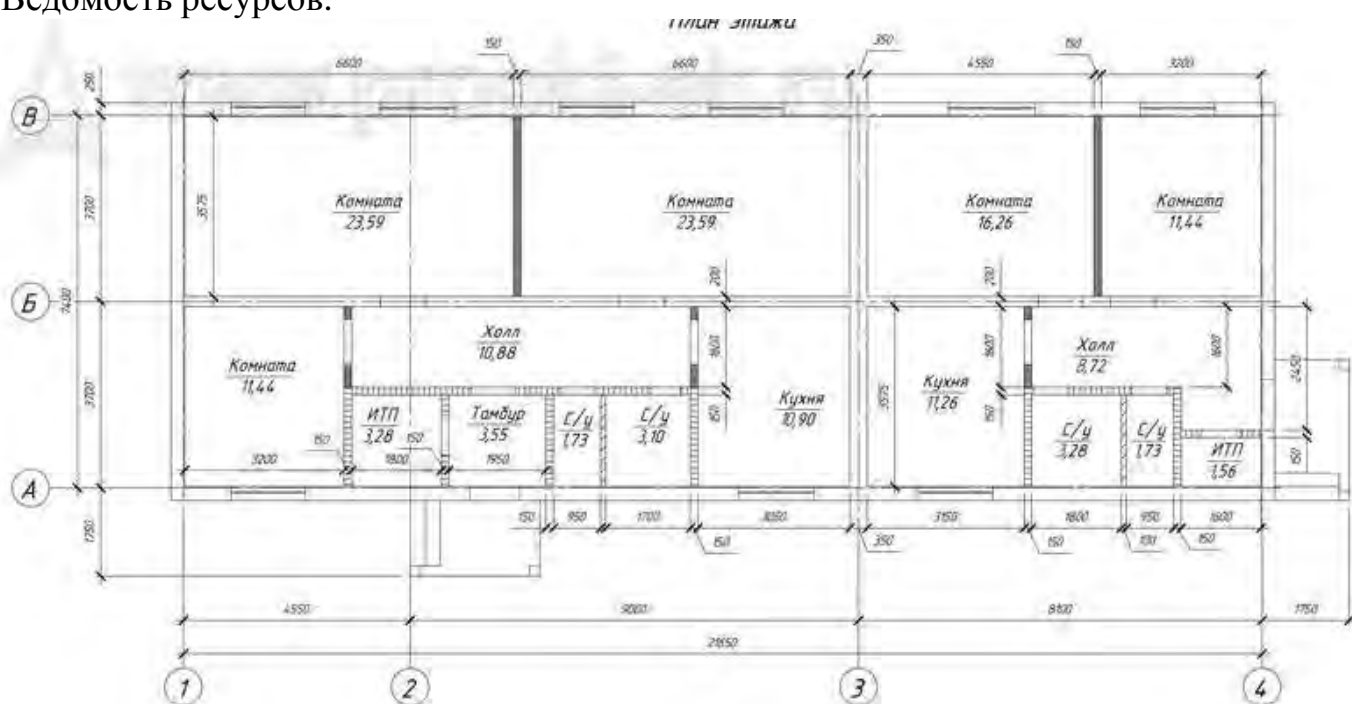
1 этажный жилой дом

Высота этажа – 2,8 м

Перекрытия – сборные железобетонные плиты.

Разработать:

- 1) Ведомость подсчета объемов работ;
- 2) Локальная смета;
- 3) Сводный сметный расчет;
- 4) Ведомость ресурсов.



Вариант № 13

Расчет сметной стоимости на внутренние отделочные работы

Исходные данные:

2-х этажный коттедж

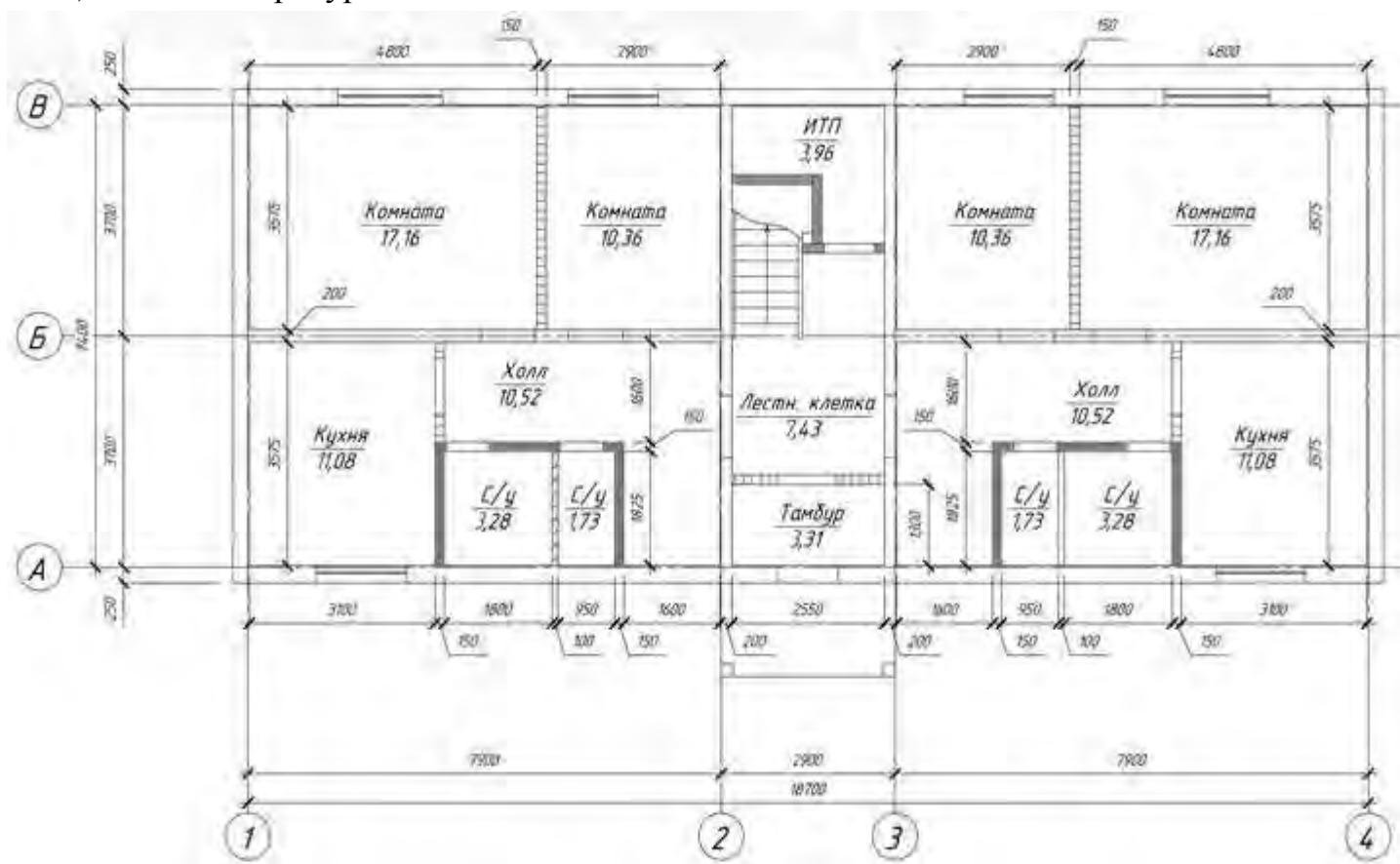
Высота этажа – 2,8 м

Стены: жилые помещения – обои; кухня, сан.узел – керамическая плитка; прихожая, бытовые комнаты – окраска по штукатурке.

Потолок: жилые помещения, кухня, сан.узел, прихожая – навесной; бытовые комнаты – окраска.

Разработать:

- 1) Ведомость подсчета объемов работ;
- 2) Локальная смета;
- 3) Сводный сметный расчет;
- 4) Ведомость ресурсов.



Вариант № 14

Расчет сметной стоимости на возведение стен крупноблочных

Исходные данные:

Многоквартирный 2-х этажный жилой дом

Высота этажа – 3 м

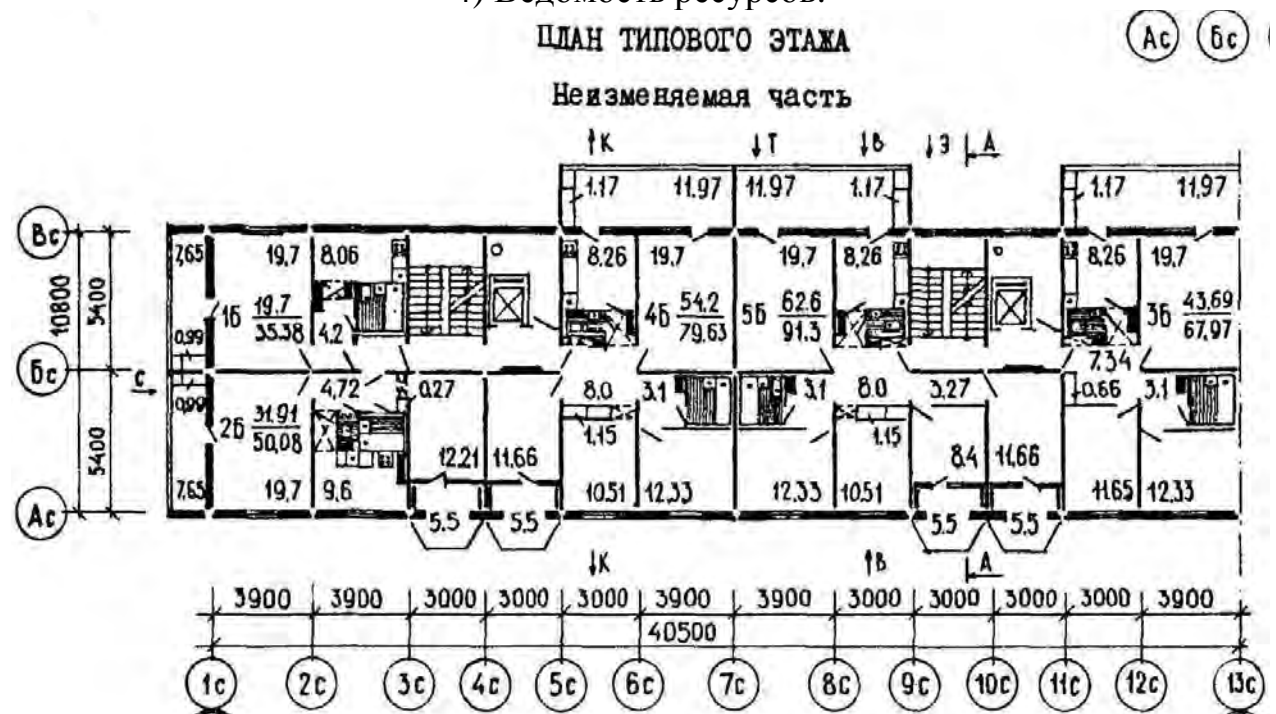
Стены наружные – сборные железобетонные панели толщиной 500мм;

Стены внутренние – сборные железобетонные панели толщиной 160мм;

Перегородки - кирпичные толщиной 120мм;

Разработать:

- 1) Ведомость подсчета объемов работ;
- 2) Локальная смета;
- 3) Сводный сметный расчет;
- 4) Ведомость ресурсов.



Вариант № 15

Расчет сметной стоимости на устройство полов и их покрытий

Исходные данные:

2-х этажный жилой дом

Подстилающий слой – произвольно;

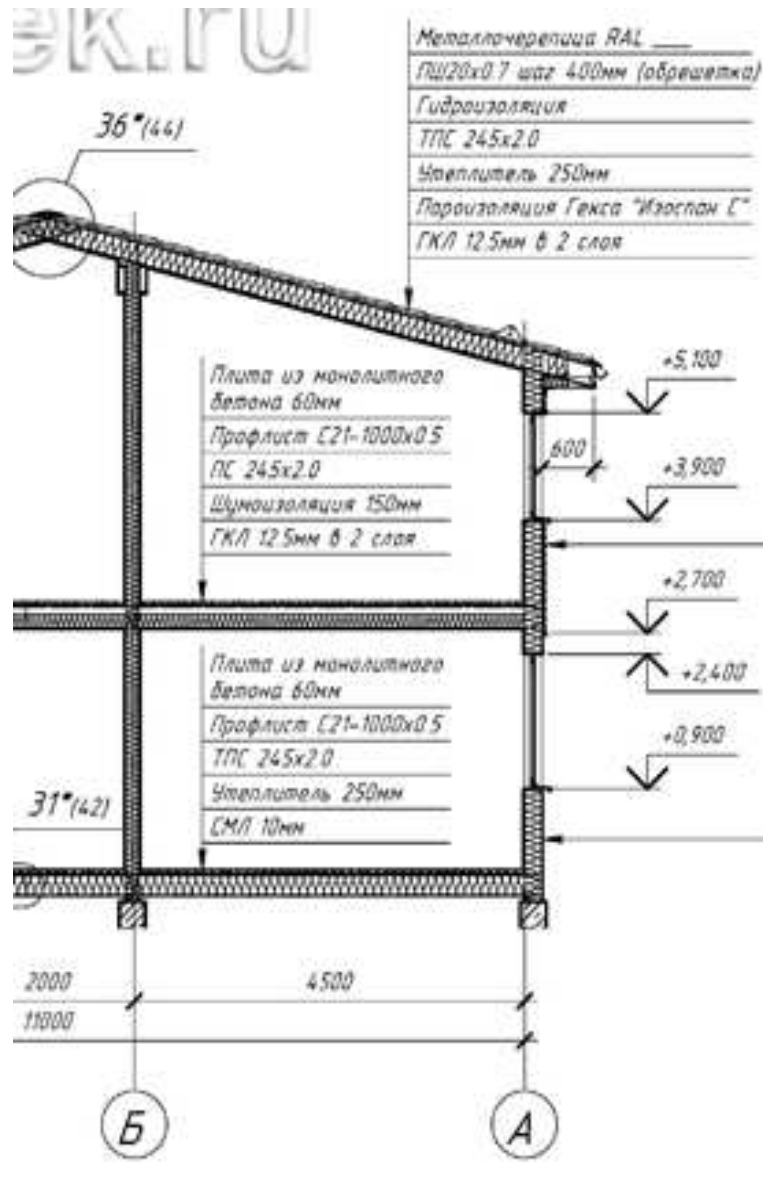
Полы – дощатые;

Лаги по кирпичным столбикам;

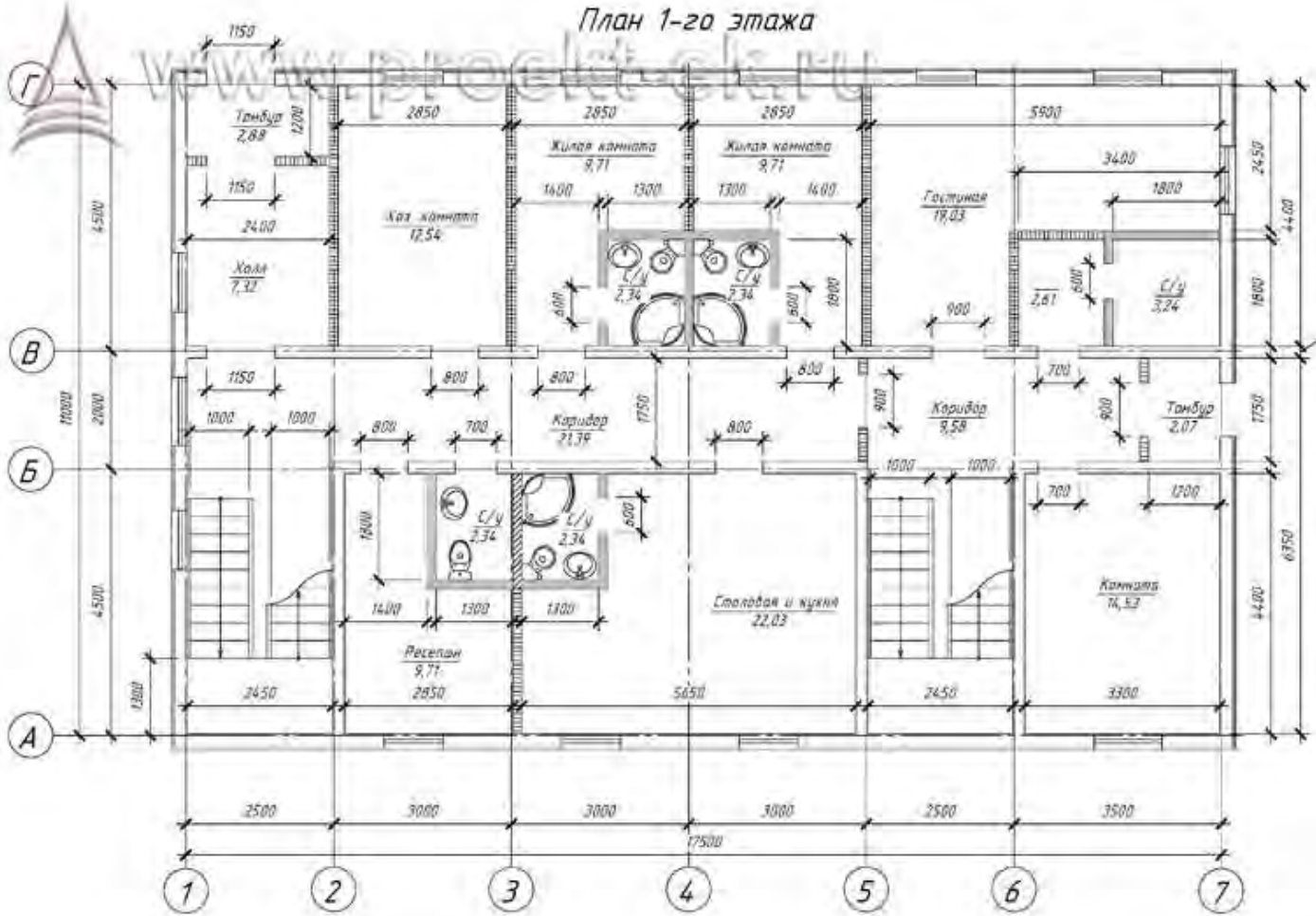
Покрытие пола: гостиная – ламинат; кухня, сан.узел, тамбур – керамическая плитка; прихожая, кабинет – линолеум; котельная – дощатый.

Разработать:

- 1) Ведомость подсчета объемов работ;
- 2) Локальная смета;
- 3) Сводный сметный расчет;
- 4) Ведомость ресурсов.



План 1-го этажа



Сметное дело
(наименование стройки)

ЛОКАЛЬНЫЙ СМЕТНЫЙ РАСЧЕТ № 1

на устройство лестницы в 9-этажной 45-квартирной блок-секции

Основание: чертежи №
Сметная стоимость 485,871 тыс.руб.
Средства на оплату труда 1,072 тыс.руб.
Составлен(а) в текущих (прогнозных) ценах по состоянию на _____ 200_ г.

№ пп	Обоснование	Наименование	Ед. изм.	Кол.	Стоимость единицы, руб.			Общая стоимость, руб.		
					Всего	В том числе		Всего	В том числе	
						Осн.З/п	Эк.Маш./З/пМех.		Осн.З/п	Эк.Маш./З/пМех.
1.	2.	3.	4.	5.	6.	7.	8.	9.	10.	11.
Раздел 1. Устройство лестниц										
1	ФЕР07-05-014-02	Установка площадок массой: более 1 т	100 шт. сборных конструкций	0,09	9118,42	2620,06	5999,33 915,03	820,66	235,81	539,94 82,35
1.1	ФССЦ-448-2101	Площадки железобетонные лестничные с бетонным полом	м3	18,6	2137,33			39754,34		
2	ФЕР07-05-014-03	Установка маршей без сварки массой: до 1 т	100 шт. сборных конструкций	0,18	8547,07	1846,82	6097,28 769,64	1538,47	332,43	1097,51 138,54

1.	2.	3.	4.	5.	6.	7.	8.	9.	10.	11.
2.1	ФССЦ-448-2000	Марши лестничные железобетонные	м3	117,5	2916,30			342665,25		
3	ФЕР07-05-016-03	Устройство металлических ограждений с поручнями: из поливинилхлорида	100 м ограждений	0,48	18812,21	590,41	236,89	9029,86	283,40	113,71
Итого прямые затраты по разделу в ценах 2001г.								393808,58	851,64	1751,16 220,89
Накладные расходы								1662,42		
Сметная прибыль								1072,53		
Итого по разделу 1 Устройство лестниц :										
Итого Поз. 1-1.1, 2-2.1, 3								393808,58	851,64	1751,16 220,89
Накладные расходы 155% ФОТ (от 1 072,53)								1662,42		
Сметная прибыль 100% ФОТ (от 1 072,53)								1072,53		
Итого с накладными и см. прибылью								396543,53		
В том числе:										
Материалы								391205,78		
Машины и механизмы								1751,16		
ФОТ								1072,53		
Накладные расходы								1662,42		
Сметная прибыль								1072,53		
Итого по разделу 1 Устройство лестниц								396543,53		
ИТОГИ ПО СМЕТЕ:										
Итого прямые затраты по смете в ценах 2001г.								393808,58	851,64	1751,16 220,89
Накладные расходы								1662,42		
Сметная прибыль								1072,53		
Итого по смете:										

1.	2.	3.	4.	5.	6.	7.	8.	9.	10.	11.
Итого Поз. 1-1.1, 2-2.1, 3								393808,58	851,64	1751,16 220,89
Накладные расходы 155% ФОТ (от 1 072,53)								1662,42		
Сметная прибыль 100% ФОТ (от 1 072,53)								1072,53		
Итого с накладными и см. прибылью								396543,53		
В том числе:										
Материалы								391205,78		
Машины и механизмы								1751,16		
ФОТ								1072,53		
Накладные расходы								1662,42		
Сметная прибыль								1072,53		
Временные 1,8%								7137,78		
Итого								403681,31		
Непредвиденные затраты 2%								8073,63		
Итого с непредвиденными								411754,94		
НДС 18%								74115,89		
ВСЕГО по смете								485870,83		

Составил _____
[должность, подпись(инициалы, фамилия)]

Проверил _____
[должность, подпись(инициалы, фамилия)]

Сметное дело

ЛОКАЛЬНЫЙ СМЕТНЫЙ РАСЧЕТ № 2на устройство стен 9-этажной 54-квартирной блок-секции

Основание: чертежи №

Сметная стоимость 346,582 тыс.руб.

Средства на оплату труда 12,953 тыс.руб.

Составлен(а) в текущих (прогнозных) ценах по состоянию на _____ 200_ г.

№ пп	Обоснование	Наименование	Ед. изм.	Кол.	Стоимость единицы, руб.			Общая стоимость, руб.		
					Всего	В том числе		Всего	В том числе	
						Осн.З/п	Эк.Маш./ З/пМех.		Осн.З/п	Эк.Маш./ З/пМех.
1.	2.	3.	4.	5.	6.	7.	8.	9.	10.	11.
Раздел 1. Устройство стен наружных										
1	ФЕР07-05-022-04	Установка в бескаркасно-панельных зданиях (с разрезкой на этаж) панелей стеновых наружных площадью: до 15 м2	100 шт. сборных конструкций	1,8	41686,84	3804,56	7443,52 1108,62	75036,31	6848,2 1	13398,34 1995,52
2	ФССЦ-445-3010	Панели (блоки) железобетонные стеновые и перегородочные	м3	72,5 7	1724,01			125111,41		
Итого прямые затраты по разделу в ценах 2001г.								200147,72	6848,2 1	13398,34 1995,52
Накладные расходы								13707,78		
Сметная прибыль								8843,73		
Итого по разделу 1 Устройство стен наружных :										
Итого Поз. 1-2								200147,72	6848,2 1	13398,34 1995,52

1.	2.	3.	4.	5.	6.	7.	8.	9.	10.	11.
Накладные расходы 155% ФОТ (от 8 843,73)								13707,78		
Сметная прибыль 100% ФОТ (от 8 843,73)								8843,73		
Итого с накладными и см. прибылью								222699,23		
В том числе:										
Материалы								179901,17		
Машины и механизмы								13398,34		
ФОТ								8843,73		
Накладные расходы								13707,78		
Сметная прибыль								8843,73		
Итого по разделу 1 Устройство стен наружных								222699,23		
Раздел 2. Устройство стен внутренних										
3	ФЕР07-05-023-01	Установка стеновых панелей внутренних площадью: до 6 м2	100 шт. сборных конструкций	0,99	9096,40	2308,65	3559,52 546,75	9005,44	2285,5 6	3523,92 541,28
4	ФССЦ-444-2141	Панели железобетонные сплошные плоские	м3	15,9 7	1498,30			23927,85		
Итого прямые затраты по разделу в ценах 2001г.								32933,29	2285,5 6	3523,92 541,28
Накладные расходы								4381,60		
Сметная прибыль								2826,84		
Итого по разделу 2 Устройство стен внутренних :										
Итого Поз. 3-4								32933,29	2285,5 6	3523,92 541,28
Накладные расходы 155% ФОТ (от 2 826,84)								4381,60		
Сметная прибыль 100% ФОТ (от 2 826,84)								2826,84		
Итого с накладными и см. прибылью								40141,73		
В том числе:										
Материалы								27123,81		
Машины и механизмы								3523,92		
ФОТ								2826,84		
Накладные расходы								4381,60		
Сметная прибыль								2826,84		

1.	2.	3.	4.	5.	6.	7.	8.	9.	10.	11.
Итого по разделу 2 Устройство стен внутренних								40141,73		
Раздел 3. Устройство перегородок										
5	ФЕР07-05-024-01	Установка перегородок крупнопанельных железобетонных площадью: до 6 м2	100 шт. сборных конструкций	0,63	6719,02	1648,48	2621,62 386,91	4232,98	1038,5 4	1651,62 243,75
6	ФССЦ-444-2101	Панели железобетонные многопустотные	м3	10,7	1170,00			12519,00		
Итого прямые затраты по разделу в ценах 2001г.								16751,98	1038,5 4	1651,62 243,75
Накладные расходы								1987,55		
Сметная прибыль								1282,29		
Итого по разделу 3 Устройство перегородок :										
Итого Поз. 5-6								16751,98	1038,5 4	1651,62 243,75
Накладные расходы 155% ФОТ (от 1 282,29)								1987,55		
Сметная прибыль 100% ФОТ (от 1 282,29)								1282,29		
Итого с накладными и см. прибылью								20021,82		
В том числе:										
Материалы								14061,82		
Машины и механизмы								1651,62		
ФОТ								1282,29		
Накладные расходы								1987,55		
Сметная прибыль								1282,29		
Итого по разделу 3 Устройство перегородок								20021,82		
ИТОГИ ПО СМЕТЕ:										
Итого прямые затраты по смете в ценах 2001г.								249832,99	10172, 31	18573,88 2780,55
Накладные расходы								20076,93		
Сметная прибыль								12952,86		
Итого по смете:										
Итого Поз. 1-6								249832,99	10172, 31	18573,88 2780,55

1.	2.	3.	4.	5.	6.	7.	8.	9.	10.	11.
		Накладные расходы 155% ФОТ (от 12 952,86)						20076,93		
		Сметная прибыль 100% ФОТ (от 12 952,86)						12952,86		
		Итого с накладными и см. прибылью						282862,78		
		В том числе:								
		Материалы						221086,80		
		Машины и механизмы						18573,88		
		ФОТ						12952,86		
		Накладные расходы						20076,93		
		Сметная прибыль						12952,86		
		Временные 1,8%						5091,53		
		Итого						287954,31		
		Непредвиденные затраты 2%						5759,09		
		Итого с непредвиденными						293713,40		
		НДС 18%						52868,41		
		ВСЕГО по смете						346581,81		

Составил _____
[должность, подпись(инициалы, фамилия)]

Проверил _____
[должность, подпись(инициалы, фамилия)]

Заказчик _____
 (наименование организации)

"Утвержден" « » _____ 20__г.

Сводный сметный расчет в сумме 10 843 542,41
 руб.
 В том числе возвратных сумм

_____ (ссылка на документ об утверждении)

« » _____ 20__г.

**СВОДНЫЙ СМЕТНЫЙ РАСЧЕТ СТОИМОСТИ
 СТРОИТЕЛЬСТВА**

Сметное дело

 (наименование стройки)

Составлена в ценах по состоянию на
 _____ 20__г.

№ п п	Номера сметных расчетов и смет	Наименование глав, объектов, работ и затрат	Сметная стоимость, руб.				Общая сметная стоимость, руб.
			строительных работ	монтажных работ	оборудования, мебели, инвентаря	прочих	
1	2	3	4	5	6	7	8
Глава 2. Основные объекты строительства							
1	ЛС	Перекрытия	1892858,84				1892858,84
2	ЛС	Стены	282862,78				282862,78
		Итого по Главе 2	2175721,62				2175721,62
Глава 7. Благоустройство и озеленение территории							
		Итого по Главе 7					

		Итого по Главам 1-7	2175721,62				2175721,62
			2175721,62				2175721,62
			2175721,62				2175721,62
Глава 8. Временные здания и сооружения							
		Итого по Главе 8					
		Итого по Главам 1-8	2175721,62				2175721,62
Глава 9. Прочие работы и затраты							
3	УЕРЕР-84	Поправка на эл.энергию и дополнительный транспорт привозных материалов 1,17%	25455,94				25455,94
4	ГС РФ	Пожарно-безопасная охрана объектов 0,5%				10878,61	10878,61
5	ГС РФ	Перевозка рабочих свыше 3 км 2,5%				54393,04	54393,04
		Итого по Главе 9	25455,94			65271,65	90727,59
		Итого по Главам 1-9	2201177,56			65271,65	2266449,21
Глава 12. Проектные и изыскательские работы							
		Итого по Главе 12					
		Итого по Главам 1-12	2201177,56			65271,65	2266449,21
Непредвиденные затраты							
6	МДС81-35.2004 п.3.5.9.1	Непредвиденные затраты 2%	44023,55			1305,43	45328,98
		Итого Непредвиденные затраты	44023,55			1305,43	45328,98
		Итого с учетом перевода цен CP=4,8	10776965,33			66577,08	10843542,41
		Всего по сводному расчету	10776965,33			66577,08	10843542,41

ВЕДОМОСТЬ РЕСУРСОВ

на устройство перекрытий, 9-этажная 54-квартирная блок-секция

Основание:

№ пп	Обоснование	Наименование	Ед. изм.	Общее кол-во	Стоимость, руб. в базисных ценах			Всего, руб.
					Цена	в тч ЗП	Обосн	
1	2	3	4	5	6	7	8	9
Ресурсы подрядчика								
Трудозатраты								
1	1-3-6	Затраты труда рабочих (ср 3,6)	чел.час	1495,97	9,18			13733
2	2	Затраты труда машинистов	чел.час	226,11				
Машины и механизмы								
3	20129	Краны башенные при работе на других видах строительства (кроме монтажа технологического оборудования) 8 т	маш.-ч	216,69	86,4	13,5		18722,02
4	40502	Установки для сварки ручной дуговой (постоянного тока)	маш.-ч	30,07	8,1			243,57
5	400001	Автомобили бортовые грузоподъемностью до 5 т	маш.-ч	9,42	75,4			710,27
Материалы								
6	101-0409	Краски для наружных работ: коричневая	т	0,0216	17796,96			384,41
7	101-1529	Электроды диаметром 6 мм Э42	т	0,0432	9424			407,12

8	201-0777	Конструктивные элементы вспомогательного назначения, с преобладанием профильного проката собираемые из двух и более деталей, с отверстиями и без отверстий, соединяемые на сварке	т	0,121	10045			1215,45
9	402-0004	Раствор готовый кладочный цементный, марка 100	м3	16,46	519,8			8555,91
Материалы - позиции сметы								
10	ФССЦ-444-2000	Плиты перекрытий железобетонные	м3	587,2	3076,31			1806409,23

