

Министерство образования и науки Российской Федерации

Федеральное государственное бюджетное образовательное учреждение
высшего образования
«Оренбургский государственный университет»

Кафедра бухгалтерского учета, анализа и аудита

Ю.Ю. Лашманова

УЧЕТ И КОНТРОЛЬ ДЕЯТЕЛЬНОСТИ ПРОКУРАТУРЫ И ОРГАНОВ ВНУТРЕННИХ ДЕЛ

Рекомендовано к изданию Редакционно-издательским советом
федерального государственного бюджетного образовательного
учреждения высшего образования «Оренбургский государственный
университет» в качестве методических указаний
для студентов, обучающихся по программам высшего
образования по специальности 38.05.01 Экономическая безопасность

Оренбург
2016

УДК 657.1 (076.5)
ББК65.052.247я 7
Л 32

Рецензент
кандидат экономических наук, доцент Саурова Н.А.

Лашманова, Ю.Ю.
Л 32 Учет и контроль деятельности прокуратуры и органов внутренних дел: методические указания к лабораторным занятиям/ Ю. Ю. Лашманова; Оренбургский гос. ун-т. - Оренбург: ОГУ, 2016.–88 с.

В методических указаниях приводятся задания для лабораторных занятий по дисциплине «Учет и контроль деятельности прокуратуры и органов внутренних дел».

Методические указания содержат практические задания, задачи, тестовые задания, контрольные вопросы по изучаемым темам, а так же литературу, необходимую для изучения дисциплины.

Методические указания по дисциплине «Учет и контроль деятельности прокуратуры и органов внутренних дел» предназначены для студентов 4 курса очной формы обучения по специальности 38.05.01 Экономическая безопасность.

УДК 657.1 (076.5)
ББК 65.052.247я 7

©Лашманова Ю.Ю., 2016
©ОГУ, 2016

Содержание

Введение.....	4
Компетенции, реализуемые в ходе изучения дисциплины.....	5
1 Лабораторная работа №1. Правовые основы деятельности прокуратуры и органов внутренних дел.....	6
2 Лабораторная работа №2. Нормативно-правовое регулирование организации бухгалтерского учета в прокуратуре и органах внутренних дел.	16
3 Лабораторная работа №3. Особенности организации бухгалтерского учета и анализа деятельности прокуратуры и органов внутренних дел.....	23
4 Лабораторная работа №4. Особенности организации бюджетного учета в прокуратуре и органах внутренних дел.....	27
5 Лабораторная работа №5. Учет вещевого довольствия и обмундирования...	35
6 Лабораторная работа №6. Организация кадрового учета, специфика исчисления заработной платы, доплат и надбавок длительного действия работникам прокуратуры и органов внутренних дел.....	44
7 Лабораторная работа №7. Особенности учета автотранспорта и расходов на его содержание.....	52
8 Лабораторная работа №8. Контроль деятельности прокуратуры и органов внутренних дел.....	63
9 Лабораторная работа №9. Контроль деятельности прокуратуры и органов внутренних дел.....	66
10 Рекомендуемая литература.....	76
Список использованных источников.....	78
Приложение А Выписка из утвержденной сметы Отдела МВД РФ по ХХХ районуна 20хх год и данные об объеме финансирования на дату проведения анализа.....	83
Приложение Б Штатное расписание Отдела МВД РФ по ХХХ району.....	85

Введение

Методические указания к лабораторным занятиям предназначены для освоения дисциплины «Учет и контроль деятельности прокуратуры и органов внутренних дел», предметом изучения которой являются отдельные аспекты финансово-хозяйственной деятельности прокуратуры и органов внутренних дел. Особое внимание уделено организации бюджетного учета вещевого довольствия и обмундирования сотрудников прокуратуры и органов внутренних дел, особенностям учета автотранспорта и расходов на его содержание, а так же специфике исчисления денежного довольствия, доплат и надбавок длительного действия и кадрового учета.

Методические указания разработаны в соответствии с программой курса «Учет и контроль деятельности прокуратуры и органов внутренних дел» и содержат задания для лабораторных занятий, перечень вопросов по теме, тестовые задания.

Цель настоящих указаний заключается в оказании методической помощи студентам в процессе закрепления и систематизации полученных ими в ходе лекционного курса теоретических основ об особенностях организации бухгалтерского учета и финансового контроля деятельности прокуратуры и органов внутренних дел.

Достижение поставленной цели достигается посредством решения следующих задач:

- ознакомление с содержанием нормативно-правовых документов, регулирующих организацию бухгалтерского учета и финансового контроля деятельности прокуратуры и органов внутренних дел;

- закрепление полученных знаний о принципах и правилах ведения бухгалтерского учета с учетом особенностей деятельности прокуратуры и органов внутренних дел;

- развитие умений обработки и подготовки учетной информации об отдельных объектах бухгалтерского учета и в целом о деятельности прокуратуры и

органов внутренних дел с целью последующего представления в отчетности и осуществления финансового контроля;

– практическое применение полученных знаний об основных методах и методике формирования бухгалтерской информации по отдельным участкам учета с учетом специфики деятельности прокуратуры и органов внутренних дел.

Компетенции, реализуемые в ходе изучения дисциплины

Таблица 1 – Матрица соответствия тем лабораторных работ и реализуемых компетенций

Шифр	Содержание компетенции по ФГОС	Шифр темы								
		ЛР1	ЛР2	ЛР3	ЛР4	ЛР5	ЛР6	ЛР7	ЛР8	ЛР9
ОК-1	способность действовать в соответствии с Конституцией Российской Федерации, руководствуясь принципами законности и патриотизма	+	+	+	+					
ОК-6	способность соблюдать требования законов и иных нормативных правовых актов, нетерпимо относиться к коррупционному поведению	+	+	+	+					
ПК-25	способность организовывать и проводить проверки финансово-хозяйственной деятельности хозяйствующих субъектов								+	+
ПК-44	способность принимать участие в разработке стратегии обеспечения экономической безопасности предприятий, организаций, подготовке программ по ее реализации				+	+	+	+		

1 Лабораторная работа №1. Правовые основы деятельности прокуратуры и органов внутренних дел

Цель: усвоение содержания нормативно-правовых актов, определяющих правовые основы деятельности прокуратуры и органов внутренних дел.

В результате изучения темы студент должен

знать:

– комплекс норм и особенности правового регулирования деятельности прокуратуры и органов внутренних дел;

– общие положения о деятельности прокуратуры и органов внутренних дел;

– предоставляемые законом полномочия и компетенцию прокуратуры по охране и защите конституционных прав и свобод человека и гражданина;

– предоставляемые законом полномочия и компетенции органов внутренних дел в охране общественного порядка, борьбы с преступностью и обеспечении общественной безопасности;

– структуру, принципы, задачи и основные направления деятельности прокуратуры и органов внутренних дел.

уметь:

– анализировать конституционные основы деятельности прокуратуры и органов внутренних дел Российской Федерации;

– ориентироваться и анализировать прочие законодательные акты Российской Федерации, регламентирующие деятельность прокуратуры и органов внутренних дел;

– применять действующее законодательство Российской Федерации и соответствующие положения международно-правовых актов при анализе содержания деятельности прокуратуры и органов внутренних дел;

– владеть действующим законодательством Российской Федерации на уровне, необходимом для решения задач, возникающих при выполнении профессиональных функций;

– приобретать новые знания в области деятельности прокуратуры и органов внутренних дел, используя современные информационные источники.

владеть:

– терминологией, используемой при описании правовом регулировании организации деятельности прокуратуры и органов внутренних дел;

– навыками анализа действующего законодательства, находить и вычленять в действующих законодательных актах задачи, функции и принципы построения и деятельности прокуратуры и органов внутренних дел;

– навыками самостоятельной исследовательской работы.

Компетенции: ОК-1 (способен действовать в соответствии с Конституцией Российской Федерации, руководствуясь принципами законности и патриотизма); ОК-6 (способен соблюдать требования законов и иных нормативных правовых актов, нетерпимо относиться к коррупционному поведению).

Формирование компетенций ОК-1 и ОК-6 достигается посредством выполнения студентами комплекса предложенных заданий.

Контроль реализации компетенций проводится посредством опроса по теме, публичной защиты студентами выполненных заданий, ответов на предложенные вопросы и тесты по теме.

Методические указания: Регулирование правоотношений, связанных со службой в органах внутренних дел, осуществляется в соответствии с:

1. Конституцией РФ;
2. Федеральными законами, регламентирующими правоотношения, связанные со службой в органах внутренних дел;
3. Нормативными правовыми актами Президента Российской Федерации;
4. Нормативными правовыми актами Правительства Российской Федерации;
5. Нормативными правовыми актами федерального органа исполнительной власти в сфере внутренних дел.

Организация и деятельность прокуратуры так же регламентируются совокупностью конституционных норм, законодательных и иных нормативных правовых актов.

В процессе изучения нормативно-правового материала необходимо обращать внимание на название нормативного правового акта, органа его принявшего, дату и год вступления в юридическую силу, а также на предмет и действие акта во времени и пространстве. В процессе ознакомления необходимо определить юридическую силу акта и место его в системе нормативных правовых актов.

В конечном итоге используя содержание нормативных документов, входящих в каждый из выше указанных уровней необходимо определить структуру, цели, задачи и функции прокуратуры и органов внутренних дел.

Задание №1

Охарактеризуйте основные нормативно-правовые акты, регулирующие правоотношения, связанные со службой в органах внутренних дел, составив таблицу 2.

Таблица 2 – Характеристика нормативно-правовых актов, регламентирующих организацию и деятельность органов внутренних дел

Наименование, дата и номер акта	Краткая характеристика нормативно-правового акта

Задание №2

Охарактеризуйте структуру органов внутренних дел, составив схему (см. рисунок 1).

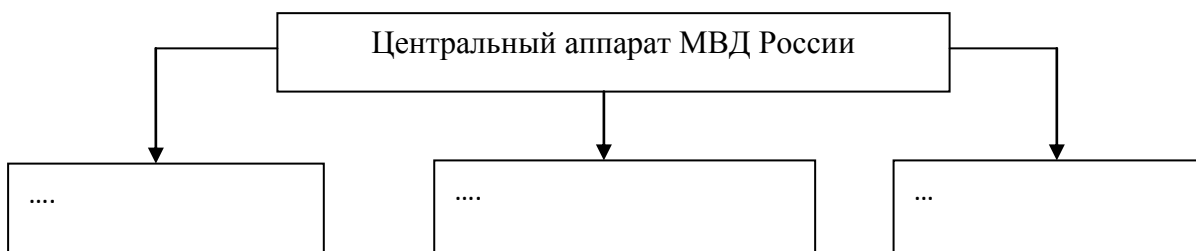


Рисунок 1 – Структура Центрального аппарата МВД России

Задание №3

Составьте схему (см. рисунок 2), наглядно отражающую функции органов внутренних дел, разделив их на две группы: внешние и внутриорганизационные.



Рисунок 2 – Функции органов внутренних дел РФ

Задание №4

Охарактеризуйте основные нормативно-правовые акты, регламентирующие организацию и деятельность прокуратуры, составив таблицу 3.

Таблица 3 –Характеристика нормативно-правовых актов, регламентирующие организацию и деятельность прокуратуры

Наименование, дата и номер акта	Краткая характеристика нормативно-правового акта

Задание №5

Охарактеризуйте структуру прокуратуры РФ, составив схему (см. рисунок 3).

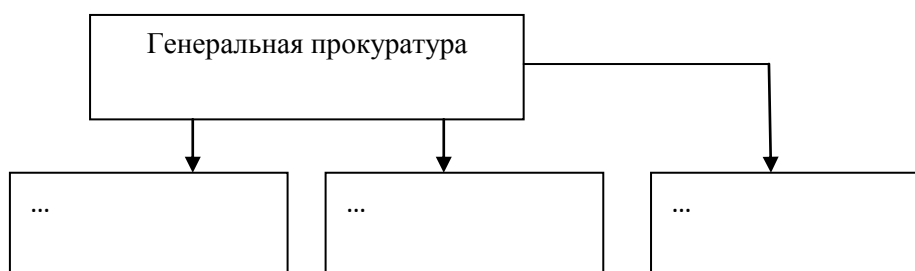


Рисунок 3– Структура прокуратуры РФ

Задание №6

Составьте схему, наглядно отражающую функции Прокуратуры РФ.

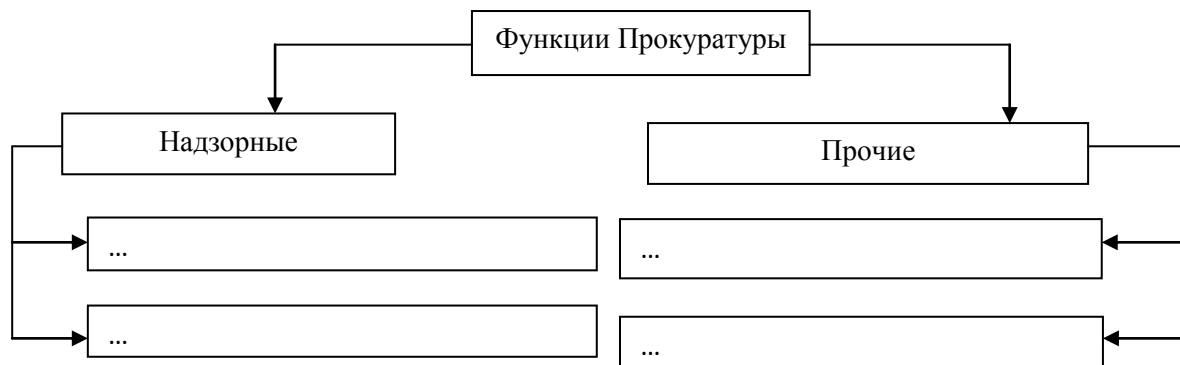


Рисунок 4 – Функции Прокуратуры РФ

Вопросы по теме:

1. Охарактеризуйте назначение органов внутренних дел.
2. В соответствии с какими нормативно-правовыми актами осуществляется регулирование правоотношений, связанных со службой в органах внутренних дел?
3. Какие задачи стоят перед органами внутренних дел РФ?
4. Какие функции выполняют органы внутренних дел РФ?
5. Охарактеризуйте назначение Прокуратуры РФ.
6. Перечислите конституционные нормы, законодательные и иные нормативные правовые акты, регламентирующие организацию и деятельность прокуратуры.
7. Назовите принципы осуществления полномочий Прокуратуры РФ.
8. Перечислите задачи, стоящие перед Прокуратурой РФ.
9. Какие функции выполняет прокуратура РФ?

Тест по теме:

1. Какие из перечисленных законодательных актов не могут являться правовой основой организации прокуратуры и осуществления ее деятельности?

- а) Конституция Российской Федерации;
- б) Федеральный закон «О прокуратуре Российской Федерации»;
- в) нормативные правовые акты Генерального прокурора РФ;
- г) решения органов местного самоуправления.

2. Организация и порядок деятельности прокуратуры не определяется:

- а) Конституцией Российской Федерации;

- б) Федеральным законом «О прокуратуре Российской Федерации»;
- в) Международными договорами Российской Федерации;
- г) постановлением Правительства РФ.

3. Процессуальное положение прокурора в различных судебных инстанциях нерегламентируется:

- а) УПК РФ;
- б) ГПК РФ;
- в) АПК РФ;
- г) Указом Президента РФ.

4. Закон «О прокуратуре Российской Федерации» был принят:

- а) 1990;
- б) 1991;
- в) 1992;
- г) 1993.

5. Организация и деятельность прокуратуры РФ строится на принципах:

- а) законности;
- б) единства;
- в) централизации;
- г) гласности.

6. Принцип законности не означает:

а) неуклонное соблюдение законов и иных правовых актов всеми органами государственной власти, органами местного самоуправления, гражданами и их объединениями;

б) соответствие законов и иных нормативных актов объективным потребностям регулирования общественных отношений;

в) соблюдение конституционных прав и свобод человека и гражданина;

г) соблюдение установленного порядка поддержания законности в деятельности правоохранительных органов.

7. Принципом единства прокурорской системы является:

- а) создание и деятельность территориальных и специализированных прокуратур, составляющих единую прокурорскую систему;
- б) создание и деятельность территориальных органов прокуратуры;
- в) создание и деятельность обособленных специализированных прокуратур;
- г) нет верного ответа.

8. Принцип централизации системы органов прокуратуры означает, что:

- а) нижестоящие прокуроры подчиняются вышестоящим прокурорам и Генеральному прокурору РФ;
- б) обязательность подотчётности Генеральному прокурору РФ;
- в) прокуроры специализированных прокуратур не должны подчиняться и отчитываться Генеральному прокурору РФ;
- г) приказы и иные ведомственные нормативные правовые акты, издаваемые Генеральным прокурором РФ, обязательны для исполнения органами и учреждениями прокуратуры.

9. Принцип независимости органов прокуратуры состоит в том, что:

- а) прокуроры осуществляют свою деятельность только на основе закона;
- б) по требованию различных должностных лиц прокуроры предоставляют информацию, составляющую следственную или служебную тайну;
- в) прокурор обязан представлять материалы и объяснения любому вышестоящему прокурору;
- г) предоставление объяснений прокурором суду, в случаях, прямо предусмотренных законом.

10. Функцией прокурорского надзора не является:

- а) общий надзор;
- б) надзор за соблюдением прав и свобод человека и гражданина;
- в) надзор за исполнением законов судебными приставами;
- г) надзор за хозяйственной деятельностью предприятий, организаций.

11. Исполнение требований прокурора, вытекающих из его полномочий:

- а) обязательно;

- б) не обязательно;
- в) по договорённости;
- г) по усмотрению.

12. Система органов и учреждений прокуратуры не включает в себя:

- а) прокуратуры субъектов РФ;
- б) специализированные прокуратуры;
- в) научные учреждения;
- г) образовательные учреждения.

13. В состав Генеральной прокуратуры РФ не входит:

- а) Главная военная прокуратура;
- б) Следственный комитет РФ;
- в) Управление государственной службы и кадров;
- г) Управление по надзору за законностью исполнения уголовных наказаний.

14. Генеральный прокурор РФ может быть назначен на должность и освобождён от должности:

- а) Государственной Думой;
- б) Советом Федерации;
- в) Правительством РФ;
- г) Президентом РФ.

15. Виды прокурорского надзора установлены в:

- а) УПК РФ;
- б) ГПК РФ;
- в) АПК РФ;
- г) КоАП РФ.

16. Функциями правоохранительных органов являются следующие:

- а) конституционный контроль и осуществление правосудия;
- б) оперативно-розыскная деятельность, конституционный контроль и осуществление правосудия;

в) оперативно-розыскная деятельность, расследование преступлений, исполнение судебных решений, административная деятельность, прокурорский надзор, конституционный контроль и осуществление правосудия;

г) расследование преступлений, исполнение судебных решений, административная деятельность, прокурорский надзор, конституционный контроль и осуществление правосудия.

17. Какой из ниже перечисленных признаков правоохранительных органов верен?

а) правоохранительный орган уполномочивается Правительством Российской Федерации для осуществления правоохранительной деятельности;

б) правоохранительные органы не вправе самостоятельно, без специального разрешения применять меры государственного принуждения к лицам, допустившим правонарушение;

в) правоохранительный орган осуществляет свою деятельность с соблюдением установленных норм и процедур;

г) нет верного ответа.

18. Какими структурами осуществляется правосудие в Российской Федерации?

а) адвокатурой, прокуратурой и судом;

б) только судом;

в) только прокуратурой;

г) только адвокатурой.

19. Кто возглавляет систему органов внутренних дел?

а) Президент Российской Федерации;

б) Председатель Правительства Российской Федерации;

в) Генеральный Прокурор Российской Федерации;

г) Председатель Конституционного Суда Российской Федерации.

20. Основным нормативным актом, определяющим статус и компетенцию Министерства внутренних дел, является:

а) Конституция Российской Федерации;

- б) Положение о МВД РФ;
- в) Конституция Российской Федерации и Положение о МВД РФ;
- г) Закон РФ «О полиции».

21. Кто назначает и освобождает от должности Министра внутренних дел Российской Федерации?

- а) Президент Российской Федерации;
- б) Правительство Российской Федерации;
- в) Государственная Дума Федерального Собрания Российской Федерации;
- г) нет верного ответа.

22. Какая категория граждан РФ может быть принята на службу в полицию?

- а) все от 18 до 45 лет;
- б) только мужчины от 18 до 35 лет;
- в) мужчины от 18 до 35 лет и женщины от 18 до 40 лет;
- г) нет верного ответа.

23. Кто осуществляет надзор за исполнением законов следователями.

- а) Президент Российской Федерации;
- б) Генеральный прокурор Российской Федерации;
- в) Министр юстиции Российской Федерации;
- г) нет верного ответа.

24. К специализированным прокуратурам относятся следующие:

- а) Прокуратуры республик в составе РФ;
- б) Прокуратуры областей, краев, автономных округов, автономной области;
- в) Прокуратуры городов Москвы и Санкт-Петербурга и прокуратуры других городов;
- г) нет верного ответа.

25. К правоохранительным органам из числа государственных органов относят:

- а) прокуратуру;
- б) адвокатуру;

- в) суд;
- г) органы внутренних дел.

26. Правоохранительная деятельность представляет собой:

- а) вид государственной деятельности, направленный на борьбу с преступностью и защиту нарушенных прав и интересов личности и государства;
- б) вид государственной деятельности, которая осуществляется специально уполномоченными органами и направлена на борьбу с преступностью;
- в) вид государственной деятельности, которая осуществляется специально уполномоченными органами и направлена на обеспечение законности и правопорядка в стране, защиту прав и интересов отдельной личности и государства в целом;
- г) вид государственной деятельности, которая осуществляется специально уполномоченными органами в целях охраны высших государственных органов.

27. К функциям прокуратуры относятся:

- а) надзор за исполнением законов Федеральным Собранием РФ, Президентом РФ и Правительством РФ;
- б) надзор за исполнением законов администрациями органов и учреждений, исполняющих наказание;
- в) надзор за исполнением законов органами, осуществляющими оперативно-розыскную деятельность, дознание и предварительное следствие;
- г) надзор за соблюдением прав и свобод человека и гражданина в Российской Федерации.

2 Лабораторная работа №2. Нормативно-правовое регулирование организации бухгалтерского учета в прокуратуре и органах внутренних дел

Цель: усвоение содержания нормативно-правовых актов, регулирующих организацию бухгалтерского учета и финансового контроля деятельности прокуратуры и органов внутренних дел.

В результате изучения темы студент должен:

знать:

- комплекс норм и содержание нормативно-правовых актов, регламентирующих организацию бухгалтерского учета деятельности прокуратуры и органов внутренних дел;
- порядок организации и правовое регулирование бухгалтерского бюджетного учета в Российской Федерации;
- состав и основные положения бюджетного законодательства, применяемого в бюджетном учете;
- особенности правового положения прокуратуры и органов внутренних дел, влияющие на организацию бухгалтерского учета.

уметь:

- пользоваться инструкциями, Положениями и другими нормативными актами, регулирующими организацию бухгалтерского учета в прокуратуре и органах внутренних дел;
- использовать систему знаний об особенностях правового положения прокуратуры и органов внутренних дел и особенностей организации бухгалтерского учета их деятельности при отражении информации в системе бухгалтерского учета.

владеть:

- навыками анализа действующего законодательства, находить и вычленять в действующих законодательных актах особенности правового положения прокуратуры и органов внутренних дел, влияющие на организацию бухгалтерского учета и особенности отдельных аспектов организации бухгалтерского учета в прокуратуре и органах внутренних дел;
- навыками самостоятельной исследовательской работы.

Компетенции: ОК-1 (способен действовать в соответствии с Конституцией Российской Федерации, руководствуясь принципами законности и

патриотизма), ОК-6 (способен соблюдать требования законов и иных нормативных правовых актов, нетерпимо относиться к коррупционному поведению).

Формирование компетенций ОК-1 и ОК-6 достигается посредством выполнения студентами комплекса предложенных заданий.

Контроль реализации компетенций проводится посредством опроса по теме, публичной защиты студентами выполненных заданий, ответов на предложенные вопросы и тесты по теме.

Методические указания: нормативные акты, используемые для организации бухгалтерского учета в прокуратуре и органах внутренних дел, издает Минфин России. Используя содержание основных нормативных документов необходимо охарактеризовать особенности правового положения прокуратуры и органов внутренних дел, влияющие на организацию бухгалтерского учета, а так же определить конкретные аспекты организации бухгалтерского учета в указанных учреждениях, регулируемые указанными актами.

Задание №1

Охарактеризуйте основные нормативно-правовые акты, регулирующие ведение бюджетного учета в прокуратуре и органах внутренних дел, заполнив таблицу 4.

Таблица 4 – Характеристика нормативно-правовых актов, регулирующих ведение бюджетного учета в прокуратуре и органах внутренних дел

Наименование, дата и номер акта	Краткая характеристика нормативно-правового акта

Задание №2

Используя основные нормативно-правовые акты (см. задание №1), регулирующие ведение бюджетного учета в прокуратуре и органах внутренних дел, а так же положения Бюджетного и Гражданского кодексов РФ, заполните таблицу 5, указав особенности правового положения прокуратуры и органов внутренних дел, влияющие на организацию бухгалтерского учета.

Таблица 5 – Особенности правового положения прокуратуры и органов внутренних дел, влияющие на организацию бухгалтерского учета

Признак	Характеристика признака	
	Прокуратура	Органы внутренних дел
1	2	3
Цель создания		
Учредитель		
Закрепление имущества		
Источники финансирования		
Наличие/отсутствие бюджетной сметы		
Степень государственной регламентации финансовой деятельности		
Уровень самостоятельности при исполнении бюджетной сметы		
Осуществление операции с бюджетными средствами		
Права на предоставление и получение кредитов		
Ответственность по обязательствам		
Порядок ведения бухгалтерского учета		

Задание №3

Укажите конкретные аспекты организации бухгалтерского учета в казенных учреждениях, регулируемые основными нормативными актами (см. задание №1), заполнив Таблицу 6.

Таблица 6 – Нормативные акты, регулирующие отдельные аспекты организации бюджетного учета в прокуратуре и органах внутренних дел

Содержание	Нормативный документ
1	2
Законодательный документ по учету	
Общий учет для всех государственных учреждений	
Конкретные правила применения Единого плана счетов, в том числе по объектам учета	
Отражение в бухгалтерском учете и отчетности операций с недвижимым имуществом, в отношении которого учреждение не имеет права самостоятельного распоряжения, и особо ценным движимым имуществом	

Продолжение таблицы 6

Содержание	Нормативный документ
1	2
Отнесение имущества к категории особо ценного движимого имущества	
Особенности казначейского обслуживания	
Расчеты с учредителями	
Санкционирование расходов	
Бухгалтерская отчетность	
Дополнительная отчетность	

Вопросы по теме:

1. Какие нормативно-правовые акты, регулируют ведение бюджетного учета в прокуратуре и органах внутренних дел?

2. Учреждения какой сферы относятся к казенным?

Тест по теме:

1. Назовите основной документ, регулирующий учет в прокуратуре и органах внутренних дел:

- а)Гражданский кодекс Российской Федерации;
- б)Бюджетный кодекс Российской Федерации;
- в)Федеральный закон «О бухгалтерском учете»;
- г)Инструкция по бюджетному учету.

2. Основным документом, согласно которому учреждения прокуратуры и органов внутренних дел формируют свою учетную политику, является:

- а)Бюджетный кодекс Российской Федерации;
- б)Федеральный закон «О бюджетной классификации»;
- в)Инструкция по бюджетному учету;
- г)Федеральный закон «О бухгалтерском учете».

3.Конкретные правила применения Единого плана счетов, в том числе по объектам учета, применяемые прокуратурой и органами внутренних дел утверждены:

- а)Приказом Минфина РФ от 06 декабря 2010г. № 162н;

- б) Приказом Минфина РФ от 01 декабря 2010г. № 157н;
- в) Приказом Минфина РФ от 16 декабря 2010г. № 174н;
- г) Приказ Минфина РФ от 23 декабря 2010г. № 183н.

4. Финансовым документом, регламентирующим организацию деятельности в Прокуратуре и органах внутренних дел является:

а) Приказ Минфина РФ от 28.07.2010 № 81н «О требованиях к плану финансово-хозяйственной деятельности государственного (муниципального) учреждения»;

б) Приказ Минфина РФ от 20.11.2007 № 112н «Об Общих требованиях к порядку составления, утверждения и ведения бюджетных смет казенных учреждений»;

в) Приказ Федерального казначейства от 8.12.2011г. № 15н «О порядке проведения территориальными органами Федерального казначейства кассовых операций со средствами автономных учреждений»;

г) Приказ Федерального казначейства от 19 июля 2013 г. № 11н «О порядке проведения территориальными органами федерального казначейства кассовых операций со средствами бюджетных учреждений».

5. Особенности казначейского обслуживания учреждений прокуратуры и органов внутренних дел изложены в:

а) Приказе Федерального казначейства от 19 июля 2013 г. № 11н «О порядке проведения территориальными органами федерального казначейства кассовых операций со средствами бюджетных учреждений»;

б) Приказе Федерального казначейства от 10.10.2008г. № 8н «О порядке кассового обслуживания исполнения федерального бюджета, бюджетов субъектов Российской Федерации и местных бюджетов и порядке осуществления территориальными органами Федерального казначейства отдельных функций финансовых органов субъектов Российской Федерации и муниципальных образований по исполнению соответствующего бюджета»;

в) Приказ Минфина РФ от 28.07.2010 № 81н «О требованиях к плану финансово-хозяйственной деятельности государственного (муниципального) учреждения»;

г) Приказе Федерального казначейства от 8.12.2011г. № 15н «О порядке проведения территориальными органами Федерального казначейства кассовых операций со средствами автономных учреждений».

6. Составление бухгалтерской (финансовой) отчетности в Прокуратуре и органах внутренних дел регламентируется:

а) Приказом Минфина РФ от 25.03.2011 № 33н «Об утверждении Инструкции о порядке составления, представления годовой, квартальной бухгалтерской отчетности государственных (муниципальных) бюджетных и автономных учреждений»;

б) Приказом Минфина РФ от 28 декабря 2010г. № 191н «Об утверждении Инструкции о порядке составления и представления годовой, квартальной и месячной отчетности об исполнении бюджетов бюджетной системы Российской Федерации»;

в) Письмом Министерства финансов РФ № 02-07-07/4574, Федерального казначейства № 07-04-05/02-77 от 4 февраля 2015 года «О составлении и представлении месячной и квартальной бюджетной отчетности, квартальной сводной бухгалтерской отчетности государственных бюджетных и автономных учреждений главными администраторами средств федерального бюджета в 2015 году»;

г) Письмом Минфина РФ от 15 апреля 2015 г. № 02-07-07/21402 «О дополнении к Письму Минфина России N 02-07-07/4574, Казначейства России N 07-04-05/02-77 от 04.02.2015».

3 Лабораторная работа №3. Особенности организации бухгалтерского учета и анализа деятельности прокуратуры и органов внутренних дел

Цель: выявление особенностей организации бухгалтерского учета и приобретение навыков проведения анализа финансово-хозяйственной деятельности прокуратуры и органов внутренних дел.

В результате изучения темы студент должен:

знать:

- особенности организации бухгалтерского учета в органах прокуратуры и внутренних дел;
- назначение анализа деятельности прокуратуры и органов внутренних дел, его цели и задачи;
- источники информации, используемые при проведении анализа деятельности прокуратуры и органов внутренних дел;
- методологические основы проведения анализа деятельности прокуратуры и органов внутренних дел;
- направления использования результатов анализа деятельности прокуратуры и органов внутренних дел.

уметь:

- организовать проведение анализа деятельности прокуратуры и органов внутренних дел;
- использовать основные приемы и методы анализа;
- делать конкретные выводы по результатам анализа деятельности прокуратуры и органов внутренних дел.

владеть:

- современными методами сбора, обработки экономических показателей о работе учреждения;
- навыками самостоятельной работы, самоорганизации и организации выполнения поручений.

Компетенции: ОК-1 (способен действовать в соответствии с Конституцией Российской Федерации, руководствуясь принципами законности и патриотизма); ОК-6 (способен соблюдать требования законов и иных нормативных правовых актов, нетерпимо относиться к коррупционному поведению)

Формирование компетенций ОК-1 и ОК-6 достигается посредством выполнения студентами комплекса предложенных заданий.

Контроль реализации компетенций проводится посредством опроса по теме, публичной защиты студентами выполненных заданий, ответов на предложенные вопросы и тесты по теме.

Методические указания: Анализ деятельности прокуратуры и органов внутренних дел необходим для оценки обеспеченности учреждения бюджетными средствами, выявление фактов и причин недофинансирования (перефинансирования), оценки полноты использования выделенных средств, а также для изучения организации финансирования.

Анализ деятельности бюджетного учреждения на примере Отдела МВД РФ по ХХХ району необходимо провести в соответствии со следующими направлениями.

1. Анализ обеспеченности учреждения финансовыми ресурсами (Таблица 9).
2. Анализ полноты использования выделенных из бюджета средств (Таблица 10).
3. Анализ фактических и кассовых расходов прокуратуры и органа внутренних дел (Таблица 11).
4. Анализ состава и структуры расходов прокуратуры и органа внутренних дел (Таблица 12).

Характерным для всех казенных учреждений является разделение их расходов на текущие и капитальные, такая классификация применяется при проведении перечисленных выше этапов анализа.

По результатам проведенного анализа сделайте выводы о характере деятельности прокуратуры и органов внутренних дел и особенностях организации их бухгалтерского учета.

Задание №1

Используя результаты выполнения заданий предыдущей темы, охарактеризуйте основные особенности организации бухгалтерского учета деятельности прокуратуры и органов внутренних дел. Каким образом, на Ваш взгляд они оказывают влияние на проведение анализа деятельности указанных органов?

Задание №2

Используя материалы лекции и рекомендуемую учебную литературу (см. стр. 77), в таблице 7 укажите состав текущих и капитальных расходов учреждения, разбив их на соответствующие группы.

Таблица 7 – Состав текущих и капитальных расходов учреждения

Текущие расходы		
...		...
...	...	
Капитальные расходы		
затраты на приобретение	...	
	...	
затраты по ...		
затраты на ...		

Задание 3

Используя материалы лекции и нормативно-правовых актов, изученных в предыдущей теме, заполните таблицу 8, указав объекты, источники, цели и задачи анализа деятельности прокуратуры и органов внутренних дел.

Таблица 8 – Объекты, источники, цели и задачи анализа деятельности прокуратуры и органов внутренних дел

Наименование	Содержание
Объекты анализа	

Продолжение таблицы 8

Наименование	Содержание
Источники информации анализа	
Цели	
Задачи	

Задание №4

Проанализируйте деятельность Отдела МВД РФ по ХХХ району (см. таблицы 9, 10, 11, 12). Данные для анализа представлены в приложении А. Учреждением использованы выделенные средства в полном объеме.

Таблица 9– Анализ обеспеченности учреждения финансовыми ресурсами

Наименование статьи	Утверждено по смете на год, млн. руб.	Профинансировано на отчетный период, млн. руб.	Отклонение от сметы, млн. руб.	
			Недофинансирование	% финансирования
Текущие расходы				
...				
Капитальные расходы				
...				
Всего				

Таблица 10– Анализ полноты использования выделенных из бюджета средств

Наименование статьи	Профинансировано на отчетной период, млн. руб.	Кассовые расходы, млн. руб.	Результат: экономия(+), перерасход(-)
Текущие расходы			
...			
Капитальные расходы			
...			

Таблица 11–Анализ фактических и кассовых расходов прокуратуры и органа внутренних дел

Наименование статьи	Кассовые расходы, млн. руб.	Фактические расходы	Превышение	
			кассовых расходов над фактическими	фактических расходов над кассовыми
Текущие расходы				
...				
Капитальные расходы				
...				
Всего				

Таблица 12– Анализ состава и структуры расходов прокуратуры и органа внутренних дел

Наименование статьи	Утверждено по смете на год	Удельный вес статьи в общей сумме расходов	Кассовые расходы	Удельный вес статьи в общей сумме расходов	Фактические расходы	Удельный вес статьи в общей сумме расходов	Отклонение по удельному весу	
							кассовых расходов от сметы	фактических расходов от сметы
1	2	3	4	5	6	7	8	9
Текущие расходы								
...								
Капитальные расходы								
...								
Всего								

4 Лабораторная работа №4. Особенности организации бюджетного учета в прокуратуре и органах внутренних дел

Цель: усвоение особенностей организации бюджетного учета деятельности прокуратуры и органов внутренних дел.

В результате изучения темы студент должен:

знать:

- принципы, цели, задачи бюджетного учета в прокуратуре и органах внутренних дел;
- теоретические аспекты основополагающих концепций бухгалтерского учета;
- методологические основы ведения бюджетного учета и отчетности в прокуратуре и органах внутренних дел;
- принципы построения единого Плана счетов бухгалтерского учета в государственных (муниципальных) учреждениях;
- принципы, методы, регистры и формы бухгалтерского учета и отчетности в прокуратуре и органах внутренних дел.

уметь:

- пользоваться инструкциями, Положениями и другими нормативными актами по бухгалтерскому учету в бюджетных организациях;
- разрабатывать учетную политику учреждений прокуратуры и органах внутренних дел;
- определять состав финансовой отчетности.

владеть:

- умениями выбора оптимальных вариантов формирования учетной политики учреждения в целях принятия эффективных управленческих решений;
- навыками самостоятельного применения теоретических основ и принципов бухгалтерского учета;
- спецификой бюджетного учета;
- теоретическими знаниями, касающимися сущности и экономического содержания бюджетного учета как подсистемы хозяйственного учета.

Компетенции: ОК-1(способен действовать в соответствии с Конституцией Российской Федерации, руководствуясь принципами законности и патриотизма); ОК-6 (способен соблюдать требования законов и иных нормативных правовых актов, нетерпимо относиться к коррупционному поведению); ОК-44

(способен принимать участие в разработке стратегии обеспечения экономической безопасности предприятий, организаций, подготовке программ по ее реализации).

Формирование компетенций ОК-1, ОК-6 и ОК-44 достигается посредством выполнения студентами комплекса предложенных заданий.

Контроль реализации компетенций проводится посредством опроса по теме, публичной защиты студентами выполненных заданий, ответов на предложенные вопросы и тесты по теме.

Методические указания: Используя содержание нормативных документов (см. предыдущую тему), необходимо определить объекты, цели и задачи бюджетного учета в прокуратуре и органах внутренних дел, разработать основные документы, регламентирующие организацию и ведение бюджетного учета в прокуратуре и органах внутренних дел.

Задание №1

Используя материалы лекции и рекомендуемую учебную литературу, укажите пользователей информацией бюджетного учета, разделив их на внешних и внутренних. Заполните таблицу 13.

Таблица 13 – Пользователи информацией бюджетного учета

Внутренние пользователи	Внешние пользователи
...	...

Задание №2

Разработайте положение о бухгалтерии казенного учреждения на примере Отдела МВД РФ по ХХХ району (см. Приложение Б), используя материалы соответствующих нормативно-правовых актов и приведенную в ниже форму (см. рисунок 5).

наименование учреждения

УТВЕРЖДАЮ
руководитель учреждения
_____ И.О. Фамилия
(личная подпись)

**ПОЛОЖЕНИЕ
о бухгалтерии**

г. _____

_____ 201__ г

место составления

1. Общие положения

...

2. Структура

...

3. Задачи

...

4. Функции

...

5. Права

...

6. Ответственность

...

7. Заключительные положения

...

Рисунок 5 – Структура Положения о бухгалтерии казенного учреждения

Задание №3

Разработайте структуру бухгалтерской службы (для примера см. рисунок 5), на примере Отдела МВД РФ по ХХХ району (см. приложение Б), самостоятельно нарисуйте схему, укажите наименования участков бухгалтерии.

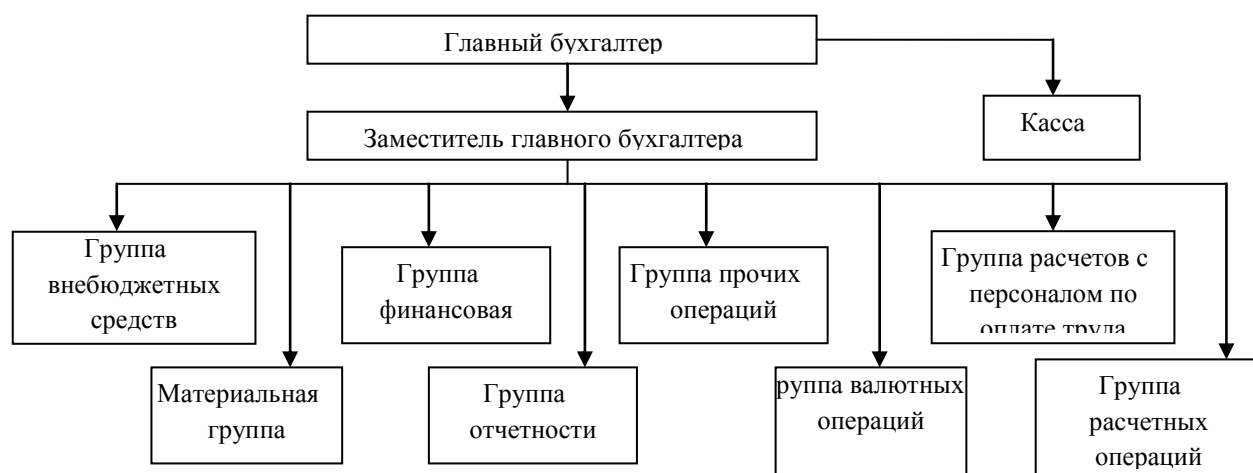


Рисунок 5 – Пример организационной структуры бухгалтерской службы

Задание №4

Составьте должностную инструкцию главного бухгалтера казенного учреждения на примере Отдела МВД РФ по XXX району, используя материалы соответствующих нормативно-правовых актов и нижеприведенные вспомогательные данные.

Рекомендации: должностная инструкция главного бухгалтера бюджетного учреждения может состоять из разделов, приведенных в таблице 14.

Таблица 14 – Форма должностной инструкции главного бухгалтера казенного учреждения

Раздел инструкции	Содержания раздела/пояснения
«Общие положения»	Указывается: <ul style="list-style-type: none"> – что определяет документ (например, функциональные обязанности, права и ответственность главного бухгалтера); – к какой категории персонала относится главный бухгалтер, кто ему подчиняется и кому он; – чем должен руководствоваться главный бухгалтер в своей деятельности (законодательством РФ, локальными нормативными документами, регламентирующими работу учреждения, приказами и
	<ul style="list-style-type: none"> – распоряжениями руководителя учреждения и др.); – что должен знать главный бухгалтер; – кто будет замещать главного бухгалтера при его отсутствии, например, в связи с его отпуском, болезнью, командировкой
«Должностные обязанности»	указывают функции, которые должен будет выполнять главный бухгалтер

Продолжение таблицы 14

Раздел инструкции	Содержания раздела/пояснения
«Права»	<p>Главный бухгалтер имеет право, в частности:</p> <ul style="list-style-type: none"> – представлять интересы учреждения во взаимоотношениях со структурными подразделениями учреждения и другими организациями по финансово-хозяйственным и иным вопросам, входящим в его компетенцию; – вносить на рассмотрение руководства предложения по совершенствованию хозяйственно-финансовой деятельности учреждения, а также о назначении, перемещении, увольнении работников бухгалтерии, об их поощрении или наложении на них взысканий; – подписывать и визировать документы в пределах своей компетенции
«Ответственность»	<p>Прописывается то, за что главный бухгалтер будет нести ответственность, определяемую в соответствии с законодательством России. Это:</p> <ul style="list-style-type: none"> – невыполнение или ненадлежащее выполнение служебных указаний непосредственного руководителя; – невыполнение или ненадлежащее выполнение своих трудовых функций и порученных задач; <hr/> <ul style="list-style-type: none"> – неправомерное использование предоставленных служебных полномочий, а также использование их в личных целях; – предоставление недостоверной информации о состоянии выполнения порученной ему работы; – необеспечение соблюдения трудовой дисциплины; – совершение в процессе своей трудовой деятельности правонарушений в пределах, определенных действующим административным, уголовным и гражданским законодательством РФ; – причинение материального ущерба и (или) убытков учреждению или третьим лицам, связанных с действием или бездействием во время исполнения служебных обязанностей; – другие нарушения положений и инструкций по организации бухгалтерского учета. – Главный бухгалтер, как и любой другой работник, может быть привлечен к трем видам ответственности: материальной; административной; уголовной.
«Взаимоотношения и связи по должности»	<p>Можно прописать конкретные функции и права главного бухгалтера при взаимодействии его с руководителем учреждения и его заместителями, подчиненными работниками отдела бухгалтерского учета, с инспекциями, банком и пр.</p>
«Право подписи»	<p>Дословно можно указать в данном разделе должностной инструкции: «Главному бухгалтеру для обеспечения его деятельности предоставляется право подписи организационно-распорядительных документов по вопросам, входящим в его функциональные обязанности»</p>

Задание №5

Укажите функциональные и должностные обязанности каждого рядового работника бухгалтерии Отдела МВД РФ (см. таблицу 15 и Приложение Б), исходя из разработанной структуры (см. задание №4). Так же укажите требования к знаниям сотрудников бухгалтерии казенного учреждения. При выполнении задания воспользуйтесь материалами соответствующих нормативно-правовых актов.

Таблица 15 – Функциональные и должностные обязанности работников бухгалтерии казенного учреждения

Должность	Категория	Функции	Должностные обязанности	Должен знать:
1	2	3	4	5
<i>Пояснения:</i>		<i>Определяются основные направления деятельности</i>	<i>Подробно перечисляются виды работ, выполняемые сотрудником для реализации возложенных на него функций. Должностные обязанности сотрудников бухгалтерии непосредственно связаны с задачами, решаемыми бухгалтерией (см. п. 3, задания №2).</i>	
Бухгалтер	-			
Бухгалтер	2 категории			
Бухгалтер	2 категории			
Бухгалтер	1 категории			
Бухгалтер	1 категории			
Бухгалтер	ведущий			
Бухгалтер	ведущий			

Задание №6

Разработайте учетную политику на примере Отдела МВД РФ по ХХХ району, опираясь на предыдущие задания темы и Приложение Б. При выполнении задания воспользуйтесь материалами соответствующих нормативно-правовых актов.

Вопросы по теме:

1. Назовите цели бюджетного учета в прокуратуре и органах внутренних дел.
2. Перечислите задачи бюджетного учета.
3. Охарактеризуйте План счетов, применяемый в прокуратуре и органах внутренних дел в целях ведения бюджетного учета.

4. Из каких предпосылок должно исходить учреждение при формировании учетной политики?

5. Какое значение имеет учетная политика в прокуратуре и органах внутренних дел?

6. Какие положения должна содержать учетная политика прокуратуры и органов внутренних дел?

7. Что должна обеспечивать учетная политика прокуратуры и органов внутренних дел?

8. Перечислите требования, предъявляемые к первичным документам, применяемым для оформления хозяйственных операций в прокуратуре и органах внутренних дел.

9. Охарактеризуйте систему регистров, применяемую в бюджетном учете прокуратуры и органов внутренних дел.

10. Каким нормативно-правовым актом определен состав бюджетной отчетности для казенных учреждений?

11. Какие формы бухгалтерской (финансовой) отчетности должны предоставлять прокуратура и органы внутренних дел?

Тест по теме:

1. Что не является задачей бюджетного учета в прокуратуре и органах внутренних дел:

а) формирование полной и достоверной информации о состоянии активов и обязательств учреждений;

б) формирование полной и достоверной информации об исполнении бюджетов всех уровней бюджетной системы РФ;

в) поиск внутренних резервов для покрытия дефицитов бюджетов всех уровней бюджетной системы РФ;

г) осуществление контроля за состоянием активов и выполнением обязательств учреждений.

2. Какой метод учета применяют органы прокуратуры и внутренних дел:

- а) кассовый метод;
- б) метод начисления;
- в) в зависимости от производимых операций;
- г) нет верного ответа.

3. Объектом учета в прокуратуре и органах внутренних дел не является:

- а) активы и обязательства учреждений;
- б) отчетность учреждений;
- в) финансовые результаты деятельности учреждений;
- г) бюджетные ассигнования, лимиты обязательств.

4. Сальдо и обороты по счетам из журналов хозяйственных операций по истечении месяца переносятся в:

- а) оборотную ведомость по синтетическим счетам;
- б) оборотную ведомость по аналитическим счетам;
- в) Главную книгу;
- г) Бухгалтерский баланс.

5 Лабораторная работа №5. Учет вещевого довольствия и обмундирования

Цель: усвоение методик и порядка ведения бухгалтерского учета вещевого довольствия и обмундирования в прокуратуре и органах внутренних дел

В результате изучения темы студент должен:

знать:

- основные понятия, классификацию и способы бухгалтерского учета вещевого довольствия и обмундирования в прокуратуре и органах внутренних дел;
- корреспонденции счетов, учетные регистры, отражающие операции по учету вещевого довольствия и обмундирования в прокуратуре и органах внутренних дел и их документальное оформление.

уметь:

- использовать теорию бухгалтерского учета для организации учета операций с вещевым довольствием и обмундированием в прокуратуре и органах внутренних дел;
- пользоваться Единым планом счетов бухгалтерского учета и инструкцией по его применению;
- заполнять первичные документы и учетные регистры, отражающие операции по учету вещевого довольствия и обмундирования в прокуратуре и органах внутренних дел;
- учитывать особенности формирования бухгалтерской учетной политики, в части учета вещевого довольствия и обмундирования;
- осуществлять проверку правильности разности операций по бухгалтерским счетам.

владеть:

- методикой отражения операций по учету вещевого довольствия и обмундирования в прокуратуре и органах внутренних дел на счетах бухгалтерского учета;
- методикой обобщения текущего бухгалтерского учета вещевого довольствия и обмундирования в прокуратуре и органах внутренних дел;
- методами исправления бухгалтерских записей.

Компетенции: ПК-44 (способен принимать участие в разработке стратегии обеспечения экономической безопасности предприятий, организаций, подготовке программ по ее реализации).

Формирование компетенции ПК- 44 достигается посредством выполнения студентами комплекса предложенных заданий.

Контроль реализации компетенции проводится посредством опроса по теме, публичной защиты студентами выполненных заданий, ответов на предложенные вопросы и тесты по теме.

Методические указания: В целях отражения принадлежности сотрудника к службе в органах внутренних дел для него устанавливаются форменная одежда и знаки различия по специальным званиям.

Прокурорские работники так же обеспечиваются форменным обмундированием.

Вещевое имущество, находящееся в прокуратуре и органах внутренних дел, подлежит обязательному учету.

Вещевое довольствие и форменная одежда относятся к объектам нефинансовых активов. Для правильного решения предложенных задач и достоверного отражения операций по учету вещевого довольствия сотрудников прокуратуры и органов внутренних дел на счетах бухгалтерского учета необходимо, повторить План счетов бюджетного учета (инструкция, утв. Приказом Минфина № 162н). При составлении корреспонденций счетов необходимо осмыслить содержание факта хозяйственной жизни, определить объекты учета, затрагиваемые этим фактом и определить счета, на которых они учитываются, вспомнить и указать первичные документы и регистры, применяемые для оформления указанных операций.

Задача №1

Районному отделу внутренних дел 01.08.20xx в рамках централизованного снабжения по накладной и акту приема-передачи передана форменная одежда на сумму 100 000 руб. Извещение (ф. 0504805) получено 11.08.20xx. Поступивший мягкий инвентарь оприходован на склад учреждения.

Задание: Отрадите операции на счетах бухгалтерского учета. Укажите документы, применяемые для оформления указанных операций.

Задача №2

Согласно заключенному с ателье контракту на оказание услуг по индивидуальному пошиву форменной одежды сотрудникам районной прокуратуры оформлен акт передачи таких материалов, как верх, подкладка, погоны, эмблемы, кокарды, знаки различия, пуговицы, на общую стоимость 31 000 руб. Ателье представило учреждению акт о выполненных работах по пошиву и отчет об

израсходованных материалах, согласно которым изготовлено десять изделий, израсходовано материалов на сумму 31 000 руб. На основании счета ателье стоимость оказанных услуг составила 8000 руб.

Задание: Отрадите операции на счетах бухгалтерского учета. Укажите документы, применяемые для оформления указанных операций.

Задача №3

Вышестоящая организация (заказчик) заключила договор на поставку вещевого имущества на сумму 600 000 руб. В соответствии с договором поставщику перечислен аванс в размере 30% (? руб.). В стоимость заказа включена доставка на склад заказчика. Одно из подведомственных заказчику учреждений получило от него предметы вещевого имущества на сумму 100 000 руб.

Задание: Отрадите операции на счетах бухгалтерского учета. Укажите документы, применяемые для оформления указанных операций.

Задача №4

Используя условия предыдущего задания №3, решите задачу предполагая, что договором была предусмотрена доставка вещевого имущества подведомственному учреждению минуя склад заказчика, но в учреждение имущество поступило раньше всей необходимой документации.

Задание: Отрадите операции на счетах бухгалтерского учета. Укажите документы, применяемые для оформления указанных операций.

Задача №5

Городской отдел внутренних дел приобрел форменную одежду и обувь. В соответствии с контрактом поставка мягкого инвентаря произведена после оплаты 30% от его стоимости. Оставшаяся сумма уплачена поставщику по факту поставки. Данные материальные запасы оприходованы на склад учреждения. Сотрудникам выдана одежда и обувь на общую сумму 300 000 руб. в соответствии с нормами.

Задание: Отрадите операции на счетах бухгалтерского учета. Укажите документы, применяемые для оформления указанных операций.

Задача №6

За счет средств федерального бюджета отделом внутренних дел приобретены кители в количестве 20 шт. для сотрудников по цене 1200 руб. (в том числе НДС - 183,05 руб.). Они были доставлены на вещевой склад. Затем с вещевого склада кители были выданы сотрудникам. По истечении срока их носки кители пришли в негодность и были списаны с учета актом.

Задание: Отрадите операции по приобретению, выдаче в эксплуатацию и списанию вещевого имущества на балансовых счетах бухгалтерского учета. Укажите документы, применяемые для оформления указанных операций.

Задача №7

В апреле 20xx г. районный отдел внутренних дел получил от главного распорядителя бюджетных средств в порядке централизованного снабжения 50 шт. комплектов форменной одежды для сотрудников. Стоимость одного костюма – 80 000 руб. В мае 20xx г. 10 сотрудникам было выдано по два костюма. В этом же месяце согласно Акту списания мягкого инвентаря с учета были списаны 20 использованных костюмов по стоимости 25 000 руб. каждый.

Задание: Отрадите операции на счетах бухгалтерского учета. Укажите документы, применяемые для оформления указанных операций.

Задача №8

Городской прокуратурой произведены следующие операции: принята к учету форменная одежда на сумму 400 000 руб., поступившая безвозмездно от учреждения федеральной подчиненности; списан мягкий инвентарь на сумму 60 000 руб., пришедший в негодность в процессе носки. Ветошь, полученная от списания мягкого инвентаря, оприходована по рыночной стоимости – 1 000 руб.

Задание: Отрадите операции на счетах бухгалтерского учета. Укажите документы, применяемые для оформления указанных операций.

Задача №9

В июле 20xx года отдел внутренних дел закупил для сотрудников:

– куртки на утепленные на подкладке (срок носки – 24 месяца) стоимостью 2832 руб. (в т. ч. НДС – 432 руб.) каждая в количестве 20 ед.;

–куртки легкие (срок носки – 12 месяцев) стоимостью 1180 руб. (в т. ч. НДС – 180 руб.) каждая в количестве 20 ед.

В этом же месяце учреждение выдало спецодежду сотруднику.

В июле 20x+1 года нормативный срок носки легких курток истек. Вместо поношенных курток 20 сотрудникам были выданы новые. Куртки на утепляющей подкладке будут списаны в июле 20x+2 года по истечении нормативного срока службы.

Задание: Отрадите операции на счетах бухгалтерского учета. Укажите документы, применяемые для оформления указанных операций.

Задача №10

Работнику ОВД был выдан комплект вещевого имущества, в соответствии с данными таблицы 16:

Таблица 16 – Данные для решения задачи №10

Наименование вещевого имущества	Количество	Срок носки	Сумма, руб.
Брюки шерстяные	2 ед.	3 года	1 000 руб.
Китель шерстяной	1 ед.	3 года	2 000 руб.
Рубашка	2 ед.	1 год	400 руб.

По истечении года рубашки пришли в негодность и были списаны.

1. Отрадите операции по приобретению, выдаче в эксплуатацию и списанию вещевого имущества на балансовых счетах бухгалтерского учета и забалансовом счете. Укажите документы, применяемые для оформления указанных операций.

2. Решить задачу, при условии, что сотрудник вернул вещевое имущество при увольнении – шерстяные брюки и шерстяной китель. Возвращенные сотрудником предметы вещевого имущества пригодны для дальнейшей эксплуатации. Оценочная стоимость брюк – 800 руб., а кителя – 1 500 руб.

Вопросы по теме:

1. На какие категории делится вещевое имущество по качественному состоянию?

2. На какие категории делится вещевое имущество по целевому назначению?

3. Какой документ применяется для учета данных антропометрического обмера сотрудника?

4. Можно ли выдавать вещевое имущество без подгонки?

5. Допускается ли выдача вещевого имущества сверх норм?

6. Должен ли сотрудник прокуратуры или органов внутренних дел в случае расторжения контракта и увольнения возместить стоимость выданных ему предметов вещевого имущества личного пользования? Что при этом необходимо учесть?

7. С какого момента исчисляется срок носки предметов вещевого имущества?

8. Что необходимо учитывать при заготовлении вещевого имущества?

9. Какие учетные регистры применяются для учета вещевого имущества

10. Как часто должна проводится сверка данных учета склада и подразделений с учетом подразделения вещевого обеспечения?

11. Какими документами оформляется перевод вещевого имущества из 1 категории во 2 категорию?

12. Какой документ оформляется для учета вещевого имущества, находящегося в личном пользовании у лиц, убывающих из органов прокуратуры и внутренних дел (кроме сотрудников, увольняемых из органов внутренних дел)?

13. Какой документ составляется при передаче вещевого имущества в ремонт в сторонние организации и его прием после ремонта?

14. Какой регистр используется для учета потерь и недостат вещевого имущества, образовавшихся на складах?

15. Как часто должна производиться выбраковка вещевого имущества?

16. Какие действия необходимо произвести с вещевым имуществом выбранным для списания?

17. Какой документ должен быть составлен комиссией по списанию вещевого имущества после пересчета материальных ценностей, выслуживших установленные сроки носки (эксплуатации), проверки их качественного состояния и определения пригодности к дальнейшему использованию?

18. Какой счет бухгалтерского учета применяется для учета вещевого имущества?

19. Получение каких данных должен обеспечить аналитический учет вещевого имущества?

20. Составьте корреспонденции отражающие поступление вещевого имущества?

21. Какой забалансовый счет используется для учета имущества, выданного учреждением в личное пользование работникам для выполнения ими служебных обязанностей?

22. Составьте корреспонденции отражающие выбытие вещевого имущества, выданного в пользование сотрудникам для выполнения ими служебных обязанностей?

23. Какие записи составляются в учете в случае, если возвращенные сотрудником предметы вещевого имущества пригодны для дальнейшей эксплуатации?

Тест по теме:

1. Вещевое имущество и обмундирование учитывается на счете:

а) 0.107.35.000;

б) 0.206.35.000;

в) 0.105.35.000;

г) 0.302.35.000.

2. Какой документ используется для учета вещевого имущества, находящегося в личном пользовании у лиц, убывающих из органов прокуратуры и внутренних дел (кроме увольняемых сотрудников):

а) накладная;

б) акт приемки-передачи;

в) акт о списании материальных запасов;

г) аттестат на предметы вещевого имущества.

3. Списание вещевого имущества с забалансового учета производится по стоимости:

- а) остаточной;
- б) средней фактической;
- в) рыночной;
- г) балансовой.

4. Оприходование обмундирования, полученного от поставщиков, отражается бухгалтерской записью:

- а) Д 0.105.35.340 К0. 302.34.730;
- б) Д 0.302.32.830 К0.206.42.660;
- в) Д 0.302.32.830 К0.304.05.340;
- г) Д 0.302.13.830 К0.304.05.222.

5. Выбытие вещевого имущества, выданного в пользование сотрудникам для выполнения ими служебных обязанностей отражается записью:

- а) Д 0.401.20.272 К0.105.35.440;
- б) Д 0.401.10.272 К0.105.35.440;
- в) Д 0.105.55.340 К0.302.34.730;
- г) нет верного ответа.

6. Предметы вещевого имущества, выбракованные для списания, подлежат:

- а) распорке;
- б) утилизации;
- в) разборке;
- г) сдаче в специальные перерабатывающие организации.

7. Учету не подлежит вещевое имущество, находящееся:

- а) на складах;
- б) в подразделениях;
- в) в пользовании у сотрудников;
- г) нет правильного ответа.

8. По вещевому имуществу, которое носится только в определенное время года, срок носки в течение одного сезона засчитывается как:

- а) за 1/2 года;
- б) за год;
- в) за 1/3 года;
- г) за 1/4 года.

9. Передача форменной одежды в ремонт сторонним организациям и ее прием после ремонта оформляются:

- а) раздаточной ведомостью;
- б) актом приема-передачи товарно-материальных ценностей на хранение;
- в) требованием-накладной;
- г) сдаточной ведомостью.

10. Выбытие вещевого имущества, выданного в пользование сотрудникам для выполнения ими служебных обязанностей, отражается записью по дебету забалансового счета:

- а) 01;
- б) 22;
- в) 27;
- г) 05.

6 Лабораторная работа №6. Организация кадрового учета, специфика исчисления заработной платы, доплат и надбавок длительного действия работникам прокуратуры и органов внутренних дел

Цель: усвоение порядка организации кадрового учета, специфики исчисления заработной платы, доплат и надбавок длительного действия работникам прокуратуры и органов внутренних дел.

В результате изучения темы студент должен:

знать:

- особенности кадрового учета в прокуратуре и органах внутренних дел;
- способы и специфику бухгалтерского учета заработной платы, доплат и надбавок длительного действия работникам прокуратуры и органов внутренних дел;
- корреспонденции счетов, учетные регистры, отражающие операции по учету заработной платы, доплат и надбавок длительного действия работникам прокуратуры и органов внутренних дел и их документальное оформление.

уметь:

- использовать теорию бухгалтерского учета для отражения операций по учету заработной платы, доплат и надбавок длительного действия работникам прокуратуры и органов внутренних дел;
- пользоваться Единым планом счетов бухгалтерского учета и инструкцией по его применению;
- заполнять первичные документы и учетные регистры, отражающие операции по учету заработной платы, доплат и надбавок длительного действия работникам прокуратуры и органов внутренних дел;
- учитывать особенности формирования бухгалтерской учетной политики, в части учета заработной платы, доплат и надбавок длительного действия;
- осуществлять проверку правильности разности операций по бухгалтерским счетам.

владеть:

- методикой отражения операций по учету заработной платы, доплат и надбавок длительного действия работникам прокуратуры и органов внутренних дел;
- методикой обобщения текущего бухгалтерского учета заработной платы, доплат и надбавок длительного действия работникам прокуратуры и органов внутренних дел;
- методами исправления бухгалтерских записей.

Компетенции: ПК-44 (способен принимать участие в разработке стратегии обеспечения экономической безопасности предприятий, организаций, подготовке программ по ее реализации).

Формирование компетенции ПК- 44 достигается посредством выполнения студентами комплекса предложенных заданий.

Контроль реализации компетенции проводится посредством опроса по теме, публичной защиты студентами выполненных заданий, ответов на предложенные вопросы и тесты по теме.

Методические указания:Кадровый учет в прокуратуре и органов внутренних дел составляет важнейшую роль в расстановке, закреплении и воспитании кадров. Оплата труда сотрудников прокуратуры и ОВД производится в виде денежного довольствия, являющегося основным средством их материального обеспечения и стимулирования служебной деятельности по замещаемой должности.

Отражение операций по выплате денежного довольствия работникам прокуратуры и ОВД осуществляется согласно Инструкции № 162н.

Для правильного решения предложенных задач и достоверного отражения операций по учету денежного довольствия сотрудников прокуратуры и органов внутренних дел на счетах бухгалтерского учета необходимо, повторить План счетов бюджетного учета. При составлении корреспонденций счетов необходимо осмыслить содержание факта хозяйственной жизни, определить объекты учета, затрагиваемые этим фактом и определить счета, на которых они учитываются, вспомнить и указать первичные документы и регистры, применяемые для оформления указанных операций.

Необходимо вспомнить размеры стандартных налоговых вычетов, порядок расчета НДФЛ, применяемые ставки для расчета взносов на все виды социального страхования сотрудников.

Задача №1

Сотруднику в январе начислена заработная плата. Должностной оклад составляет 23 000 руб. Доплата за особые условия службы 40 % Сотрудник имеет право на стандартный налоговый вычет в 1400 руб.

Задание: Рассчитайте заработную плату за январь и отразите операции на счетах бухгалтерского учета. Укажите документы, применяемые для оформления указанных операций.

Задача №2

Должностной оклад заместителя начальника полиции по оперативной работе составляет 28 000 руб. Ежемесячная надбавка к должностному окладу за стаж службы составляет 10 %, ежемесячная надбавка к должностному окладу за квалификационное звание – 20%. Сотрудник является Героем РФ. В июне месяце в соответствии с графиком он должен был отработать 21 день, но 5 дней находился на больничном, за что ему было начислено пособие по временной нетрудоспособности в размере 13200 руб.

Задание: Рассчитайте заработную плату сотруднику за июнь и отразите операции на счетах бухгалтерского учета. Укажите документы, применяемые для оформления указанных операций.

Задача №3

За отчетный период бухгалтерия отдела внутренних дел начислила страховые взносы на обязательное социальное страхование. База для начисления составила 580 900 руб. Ставка взносов на страхование от несчастных случаев составляет 3,2 % (условно).

Задание: Рассчитайте сумму страховых взносов во внебюджетные фонды РФ и отразите операции на счетах бухгалтерского учета. Укажите документы, применяемые для оформления указанных операций.

Задача №4

Должностной оклад сотрудника отдела внутренних дел составляет 32 000 руб. Ему выплачивается надбавка в размере 10 процентов должностного оклада за стаж службы. За работу в ночное время установлена надбавка в размере 40 %. За расчетный месяц сотрудник отработал 48 часов в ночное время. Сотрудник награжден Орденом славы 2 степени и имеет двоих несовершеннолетних детей.

Задание: Рассчитайте заработную плату, произведите необходимые удержания и отразите операции на счетах бухгалтерского учета. Начислите взносы

на социальное страхование. Укажите документы, применяемые для оформления указанных операций.

Задача №5

В управлении МВД России по ХХХ области выплата заработной платы осуществляется путем перечисления денежных средств на банковские карты сотрудников. В августе 20xx года сотрудникам была начислена заработная плата в сумме 250 000 руб. Размер удержанного НДФЛ составил 32 500 руб., сумма страховых взносов – 75 500 руб.

Задание: Отрадите операции на счетах бухгалтерского учета. Укажите документы, применяемые для оформления указанных операций.

Задача №6

Отделом внутренних дел за ноябрь 20xx года начислено сотрудникам заработная плата в размере 500 000 руб. Данные денежные средства на выплату заработной платы за вычетом НДФЛ были перечислены в кассу учреждения (465 000 руб.). Не полученная сотрудником в дни выдачи заработная плата в сумме 40 000 руб. была отнесена на депонент и зачислена на лицевой счет Отдела. Сотрудник обратился за заработной платой в декабре 20xx года.

Задание: Отрадите операции на счетах бухгалтерского учета. Укажите документы, применяемые для оформления указанных операций.

Задача №7

Задание: Используя данные о должностных окладах, надбавках и доплатах (см. таблицу 17), рассчитайте сумму денежного довольствия сотрудникам отдела МВД по ХХХ району за декабрь месяц, проведите удержания, определите сумму к выдаче на руки. Рассчитайте сумму страховых взносов на социальное страхование. Отрадите операции на счетах бухгалтерского учета. Оформите расчетную ведомость.

Таблица 17 – Данные для начисления заработной платы

Наименование структурных подразделений, должностей и профессий	Звание	Оклад, тыс. руб.		Ежемесячные надбавки и доплаты, %					Сведения о детях и сотрудниках
		должностной	по специальному званию	за стаж	за квалификационное звание	за особые условия	за допуск тайне	премия	
Руководство									
Начальник отдела МВД России	подполковник полиции	34	13	10	20		50	10	1 ребенок Герой РФ
Заместитель начальника полиции	подполковник полиции	28	13	15	20		30	10	2 детей
Направление экономической безопасности и противодействия коррупции									
Старший оперуполномоченный	майор полиции	17	11,5	15	15		60	10	2 детей
Дежурная часть									
Помощник начальника отдела - оперативный дежурный	майор полиции	19	11,5	10	15		50	10	2 детей
Помощник оперативно дежурного	старшина полиции	6	7,5	15	5		30	10	2 детей
Следственная группа									
Старший следователь	майор юстиции	17	11,5	10	15		60	10	1 ребенок
Следователь	капитан юстиции	15	11	15	10		50	10	1 ребенок

Вопросы по теме:

1. Перечислите основные виды кадровой работы в прокуратуре и органах внутренних дел.
2. Приведите краткую характеристику и назначение каждого этапа кадровой работы в прокуратуре и органах внутренних дел.
3. Какие требования предъявляются к ведению централизованного учета в органах внутренних дел?

4. Перечислите документы, применяемые для учета сотрудника органа внутренних дел.

5. Какой документ является основной формой учета персональных данных сотрудника прокуратуры и органов внутренних дел?

6. Охарактеризуйте структуру Личного дела сотрудника.

7. Как часто и кем должна проводиться инвентаризация Личных дел сотрудников?

8. Какие элементы включает денежное довольствие сотрудников органов внутренних дел?

9. Перечислите виды установленных ежемесячных надбавок

10. Кем устанавливаются размеры окладов денежного содержания?

11. Кем определяются размеры коэффициентов и процентных надбавок

12. Может ли сотруднику выплачиваться денежная *компенсация* за выполнение служебных обязанностей в ночное время вместо предоставления дополнительных дней отдыха?

13. Из каких элементов состоит денежное содержание прокурорских работников?

14. Какие виды отпусков предоставляются прокурорским работникам и сотрудникам органов внутренних дел с сохранением денежного довольствия?

15. Приведите корреспонденции по выплате денежного довольствия работникам прокуратуры и органов внутренних дел

16. Какие корреспонденции составляются в учете для оформления операций по выплате денежного довольствия из кассы учреждения и при перечислении заработной платы на банковские карты?

17. Какой счет используется для отражения операций с НДФЛ?

18. Составьте корреспонденции, отражающие начисление и перечисление с лицевого счета взносов на все виды социального страхования сотрудников прокуратуры и органов внутренних дел.

Тест по теме:

1. Какой документ издается в прокуратуре по результатам аттестации?

- а) приказ;
- б) заключение;
- в) служебная записка-справка.

2. Синтетический учет расчетов с сотрудниками по денежному довольствию осуществляют на счете:

- а) 0.302.00.000;
- б) 0.401.10.000;
- в) 0.208.10.000.

3. Начисление денежного довольствия сотрудникам оформляются проводками:

- а) Д0.303.02.830 К0.302.52.730;
- б) Д0. 401.20.211 К0.302.11.730;
- в) Д 0.401.10.211 К0.302.11.730.

4. Отражено начисление учреждением суммы НДФЛ:

- а) Д 0.302.11.830 К0.303.01.830;
- б) Д0.302.11.830 К0.303.01.730;
- в) Д0.401.20.830 К0.302.11.830.

5. Выдача из кассы денежного довольствия оформляется проводками:

- а) Д 0.302.11.830 К0. 201.34.610;
- б) Д 0.302.11.830 К0.401.10.730;
- в) Д0.302.53.830 К0.201.01.610.

7. Суммы денежного довольствия, не полученные в установленный срок, учитываются на счете:

- а) 0.304.02.000;
- б) 0.401.10.340;
- в) 0.302.11.830.

8. Перечисление суммы страховых взносов в фонд социального страхования, отражается проводкой:

- в) Д 0.303.02.830 К 0.304.05.213;
- б) Д0. 303.11.830 К0. 304.05.213;

в) Д 0.303.07.830 К0.201.34.610.

9. Депонирование не выданного в срок из кассы сотрудникам денежного довольствия оформляется проводкой:

а) Д 0.302.11.830 К0.304.02.730;

б) Д0.302.11.830 К0.304.02.830;

в) Д0.302.11.830 К0.201.34.610.

10.Сотрудникам органов внутренних дел должностные оклады по типовым должностям и оклады по специальным званиям выплачиваются в размерах, установленных:

а) руководителем учреждения;

б) Правительством Российской Федерации;

в) Министерством внутренних дел.

11.Аттестация работников прокуратуры проводится:

а) не реже одного раза в пять лет;

б) не чаще одного раза в пять лет;

в) один раз в три года.

7 Лабораторная работа №7.Особенности учета автотранспорта и расходов на его содержание

Цель: усвоение особенностей учета автотранспорта прокуратуры и органов внутренних дел и расходов на его содержание.

В результате изучения темы студент должен:

знать:

– способы и специфику бухгалтерского учета автотранспорта и расходов на его содержание в прокуратуре и органах внутренних дел;

– корреспонденции счетов, учетные регистры, отражающие операции по учетуавтотранспорта и расходов на его содержание в прокуратуре и органах внутренних дели их документальное оформление.

уметь:

- использовать теорию бухгалтерского учета для отражения операций по учету автотранспорта и расходов на его содержание в прокуратуре и органах внутренних дел;
- пользоваться Единым планом счетов бухгалтерского учета и инструкцией по его применению;
- заполнять первичные документы и учетные регистры, отражающие операции по учету автотранспорта и расходов на его содержание в прокуратуре и органах внутренних дел;
- учитывать особенности формирования бухгалтерской учетной политики, в части учета автотранспорта и расходов на его содержание в прокуратуре и органах внутренних дел;
- осуществлять проверку правильности разности операций по бухгалтерским счетам.

владеть:

- методикой отражения операций по учету автотранспорта и расходов на его содержание в прокуратуре и органах внутренних дел;
- методикой обобщения текущего бухгалтерского учета автотранспорта и расходов на его содержание в прокуратуре и органах внутренних дел;
- методами исправления бухгалтерских записей.

Компетенции: ПК-44 (способен принимать участие в разработке стратегии обеспечения экономической безопасности предприятий, организаций, подготовке программ по ее реализации).

Формирование компетенции ПК- 44 достигается посредством выполнения студентами комплекса предложенных заданий.

Контроль реализации компетенции проводится посредством опроса по теме, публичной защиты студентами выполненных заданий, ответов на предложенные вопросы и тесты по теме.

Методические указания: Основными способами поступления транспортных основных средств являются: приобретение за плату у поставщиков; внутрисистемная передача; принятие к учету объектов, выявленных по результатам инвентаризации. Балансовая стоимость объектов транспортных средств формируется в соответствии с требованиями п. 27 Инструкции № 157н. В бухгалтерском учете записи по принятию транспортных средств на балансый учет по сформированной первоначальной (балансовой) стоимости отражаются по дебету счета 0.101.35.000 «Основные средства – иное движимое имущество учреждения – транспортные средства».

Отражение данных, характеризующих степень изношенности транспортных средств учреждения, предусматривается на счете 0.104.00.000 «Амортизация». Начисленная (принятая к учету) сумма амортизации транспортных средств учитывается на счете 5 «Амортизация транспортных средств».

Аналитический учет транспортных средств ведется на инвентарных карточках, в разрезе материально ответственных лиц и видов имущества.

К расходам, связанным с содержанием транспортных средств, в первую очередь относятся затраты на приобретение горюче-смазочных материалов и запасных частей. В бухгалтерском учете приобретение ГСМ отражается по дебету счета 0.105.33.340 «Увеличение стоимости ГСМ». Запасные части к транспортным при учитываются на счете 0.105.36.000 «Прочие материальные запасы».

Для правильного решения предложенных задач и достоверного отражения операций по учету транспортных средств прокуратуры и органов внутренних дел и расходов по их содержанию на счетах бухгалтерского учета необходимо, повторить План счетов бюджетного учета. При составлении корреспонденций счетов необходимо осмыслить содержание факта хозяйственной жизни, определить объекты учета, затрагиваемые этим фактом и определить счета, на которых они учитываются, вспомнить и указать первичные документы и регистры, применяемые для оформления указанных операций.

При проведении расчета расхода топлива по норме, необходимо учесть, что учреждениями могут быть установлены увеличивающие поправочные

коэффициенты за работу транспорта в городских условиях, за эксплуатацию автомобиля в течение определенного количества лет. Так же необходимо учитывать увеличение нормы потребления ГСМ в зимний период.

Задача №1

Отдел внутренних дел за счет бюджетных средств приобрел транспортное средство стоимостью 118 000 руб. (в том числе НДС – 18 000 руб.). Доставку транспортного средства осуществила транспортная организация, стоимость доставки – 5900 руб. (в том числе НДС – 900 руб.). Транспортное средство было введено в эксплуатацию.

Задание: Отрадите операции на счетах бухгалтерского учета. Укажите документы, применяемые для оформления указанных операций.

Задача №2

В результате инвентаризации обнаружено транспортное средство, не учтенное на балансе Районного отдела внутренних дел, рыночной стоимостью 45 000 тыс. руб.

Задание: Отрадите операции на счетах бухгалтерского учета. Укажите документы, применяемые для оформления указанных операций.

Задача №3

Прокуратурой, получено разрешение на списание автомобиля. Первоначальная стоимость автомобиля составляет 450 000 руб. Амортизация начислена в размере 100%.

От разборки транспортного средства оприходованы запасные части, узлы и детали на сумму 35 000 руб.

Задание: Отрадите операции на счетах бухгалтерского учета. Укажите документы, применяемые для оформления указанных операций.

Задача №4

Отделом внутренних дел списано транспортное средство первоначальной стоимостью 370 000 тыс. руб. и начисленной амортизацией 365 000 тыс. руб. При ликвидации оприходованы запчасти рыночной стоимостью 1000 руб.

Задание: Отрадите операции на счетах бухгалтерского учета. Укажите документы, применяемые для оформления указанных операций.

Задача №5

Районной прокуратурой в порядке внутриведомственной передачи передан автомобиль прокуратуре другого района (главный распорядитель - общий). Первоначальная стоимость автомобиля – 780 000 руб., сумма начисленной амортизации – 300 000 руб.

Задание: Отрадите операции на счетах бухгалтерского учета по передаче и приеме автомобиля. Укажите документы, применяемые для оформления указанных операций.

Задача №6

Отделом внутренних дел с лицевого счета, открытого в ОФК, получены наличные денежные средства в сумме 2000 руб. по подстатье 340 «Увеличение стоимости материальных запасов», которые затем выданы в подотчет водителю данного Отдела на приобретение бензина. Выдача денежных средств произведена на основании заявления водителя на выдачу наличных денежных средств в подотчет, на котором присутствуют:

- разрешающая виза руководителя;
- виза главного бухгалтера о подстатье расходов, по которой будет отражена данная операция;
- отметка об отсутствии задолженности по ранее выданному авансу;
- виза ответственного работника о соответствии запрашиваемой суммы, а, следовательно, и количества приобретаемого бензина предельным нормам.

Водитель на выданную сумму приобрел 125 л бензина по цене 32 руб. за литр. После приобретения ГСМ он в течение трех рабочих дней представил в бухгалтерию учреждения авансовый отчет.

Задание: Отрадите операции на счетах бухгалтерского учета. Укажите документы, применяемые для оформления указанных операций.

Задача №7

Прокуратурой города заключен договор поставки запчастей на сумму 20 000 руб. с условием авансирования в размере 30%. Запасные части получены и оприходованы на склад. Аванс перечислен с лицевого счета. Через две недели поставщику перечислен остаток суммы. Запасные части на сумму 5800 отпущены на ремонт автомобиля.

Задание: Отрадите операции на счетах бухгалтерского учета. Укажите документы, применяемые для оформления указанных операций.

Задача №8

Отдел внутренних дел заключил договор с автосервисом на капитальный ремонт автобуса. Общая сумма договора составила 31 000 руб., из них стоимость услуг – 25 000 руб. и стоимость запасных частей – 6000 руб.

Задание: Отрадите операции на счетах бухгалтерского учета. Укажите документы, применяемые для оформления указанных операций.

Задача №9

Прокуратура заключила договор с ООО «Производственная фирма Мастер» на проведение ремонта автомобиля на сумму 23 600 руб. Согласно условиям договора заказчик передает подрядчику запчасти для ремонта.

14 января Прокуратура передала ООО «Производственная фирма Мастер» запчасти на сумму 5800 руб. 26 января ООО завершило ремонт и подписало с Прокуратурой акт о выполненных работах. 27 января Прокуратура произвела расчет с ООО с лицевого счета.

Задание: Отрадите операции на счетах бухгалтерского учета. Укажите документы, применяемые для оформления указанных операций.

Вопросы по теме:

1. Могут ли быть отражены в бухгалтерском учете учреждения операции по поступлению транспортных средств при отсутствии решения комиссии и соответствующего акта?

2. В соответствии с каким нормативным документом формируется балансовая стоимость объектов транспортных средств в прокуратуре и органах внутренних дел?

3. Включается ли сумма налога на добавленную стоимость предъявленная, учреждению поставщиками и подрядчиками, в первоначальную стоимость объектов транспортных средств?

4. В каких случаях возможно изменение первоначальной стоимости транспортных средств?

5. На какие группы можно разделить операции, связанные с приобретением транспортного средства?

6. Какие записи должны быть сделаны в учете для отражения расчетов по приобретению транспортных средств?

7. В какой группе основных средств учитываются транспортные средства?

8. Какие затраты формируют балансовую стоимость транспортного средства?

9. Перечислите основные способы поступления транспортных средств в учреждение прокуратуры и органа внутренних дел.

10. Какой бухгалтерской записью оформляется принятие транспортных средств на балансовый учет?

11. Составьте бухгалтерскую запись, отражающую постановку на учет транспортных средств, выявленных в результате инвентаризации

12. Какой счет отражает данные характеризующих степень изношенности транспортных средств учреждения?

13. Какой способ используется для расчета годовой суммы амортизации транспортных средств прокуратуры и органов внутренних дел?

14. Какие данные должен содержать аналитический учет транспортных средств?

15. Перечислите формы первичных документов и регистров, используемых для учета объектов транспортных средств.

16. В каких случаях может принято решение о списании транспортного средства как объекта федерального имущества?

17. С каким органом казенные учреждения должны согласовывать списание транспортных средств?

18. Опишите порядок согласования решения о списании транспортного средства.

19. Какие документы дополнительно оформляются при списании транспортных средств, получивших повреждения в результате дорожно-транспортного происшествия?

20. Перечислите полномочия постоянно действующей комиссии по подготовке и принятию решения о списании транспортного средства?

21. Составьте бухгалтерские записи по списанию автомобиля.

22. Какую запись необходимо сделать в учете для отражения оприходования запасных частей, полученных в результате ликвидации автомобиля и пригодных для дальнейшего использования? По какой стоимости они принимаются к учету?

23. В каком документе передающей стороной отражается информация о стоимости и начисленной амортизации транспортного средства при его безвозмездной передаче в рамках внутриведомственной передачи?

24. Какие бухгалтерские записи должны быть составлены в учете передающей стороны для отражения операций по списанию транспортного средства при внутриведомственной передаче?

25. Какие бухгалтерские записи должны быть составлены в учете принимающей стороны для отражения операций по приему транспортного средства при внутриведомственной передаче?

26. На каком счете осуществляется учет горюче-смазочных материалов в прокуратуре и органах внутренних дел?

27. Какие данные должен содержать аналитический учет горюче-смазочных материалов?

28. По какой стоимости осуществляется принятие к учету горюче-смазочных материалов?

29. Какой записью в бухгалтерском учете осуществляется отражение операций по приобретению горюче-смазочных материалов?

30. Какой документ служит основанием списания горюче-смазочных материалов?

31. По какой стоимости производится списание горюче-смазочных материалов?

32. Какой записью в бухгалтерском учете осуществляется отражение операций по списанию горюче-смазочных материалов?

33. К какой категории нефинансовых активов относятся запасные части и автошины?

34. На каком счете ведется учет Запасные части к транспортным средствам в прокуратуре и органах внутренних дел?

35. Какой записью в бухгалтерском учете осуществляется отражение операций по приобретению запасных частей?

36. Какой записью в бухгалтерском учете оформляются операций по списанию запасных частей?

37. Какой документ составляется при выдаче запасных частей в эксплуатацию?

38. Какой забалансовый счет используется для учета выданных запасных частей к транспортным средствам?

39. Какими данными должен обеспечивать аналитический учет запасных частей к транспортным средствам?

Тест по теме:

1. Какой проводкой оформляется принятие к бюджетному учету транспортного средства:

- а) Д 0.401.10.172 К0.401.10.200;
- б) Д 0.101.35.310 К0.106.31.310;
- в) Д 0.205.71.560 К0.401.10.172;
- г) Д 0.205.71.560 К0. 401.10.272.

2. Какой способ начисления амортизации по объектам транспортных средств используется в учреждениях прокуратуры?

- а) линейный способ;

- б) нелинейный способ;
- в) по сумме чисел лет срока полезного использования;
- г) пропорционально объему выпущенной продукции.

3. Начисление амортизации по транспортному средству оформляется бухгалтерской проводкой:

- а) Д 0.401.10.271 К0.104.35.420;
- б) Д 0.104.35.530 К0.201.21.610;
- в) Д 0.401.20.271 К0.104.35.410;
- г) нет верного ответа.

4. Аналитический учет транспортных средств ведется в:

- а) машинограммах;
- б) инвентарных карточках;
- в) Журнале операций по учету нефинансовых активов;
- г) Журнале операций по учету транспортных средств.

5. Выбытие объектов транспортных средств учитывается в:

- а) Журнале операций по выбытию и перемещению нефинансовых активов;
- б) Журнале операций по банковским счетам;
- в) Журнале операций по расчетам с поставщиками и подрядчиками;
- г) нет верного ответа.

6. Приобретенные объекты транспортных средств принимаются к бюджетному учету в оценке по:

- а) рыночной стоимости;
- б) восстановительной стоимости;
- в) первоначальной стоимости;
- г) нет верного ответа.

7. Списание с бюджетного учета объектов транспортных средств, пришедших в негодность (при неполностью начисленной амортизации), оформляется следующими бухгалтерскими проводками:

- а) Д 0.205.71.560 К0.401.10.172;
- б) Д 0.104.35.410 К0. 101.35.410; Д 0.401.10.172К0.101.35.410;

в) Д0.104.35.410 К0. 101.35.410;

г) нет верного ответа.

8. Каким документом оформляется списание в расход ГСМ:

а) актом о списании материальных запасов;

б) путевым листом;

в) накладной;

г) актом приемки-сдачи.

9. ГСМ списываются по стоимости:

а) фактической стоимости единицы;

б) по средней фактической стоимости;

в) ФИФО;

г) всеми перечисленными способами.

10. Списание ГСМ оформляется проводкой:

а) Д 0.401.10.272 К0.105.33.440;

б) Д 0.401.20.272 К0.105.33.440;

в) Д 0.40120.272 К0.105.33.340;

г) Д 0.401.10.272 К0.105.33.340.

11. Приобретение запасных частей к автомобилю отражается проводкой:

а) Д 0.105.36.440 К0.401.20.272;

б) Д 0.105.36.440 К0.302.34.830;

в) Д 0.105.36.340 К0.302.34.730;

г) Д 0.105.36.340 К0.401.20.272.

12. Учет выданных запасных частей к транспортным средствам осуществляется на забалансовом счете:

а) 22;

б) 09;

в) 02;

г) 05.

13. При выдаче запасных частей в эксплуатацию оформляется:

а) ведомость выдачи материальных ценностей на нужды учреждения;

- б) требование-накладная;
- в) лимитно-заборная карта;
- г) накладная.

14. Списание запасных частей отражается записью:

- а) Д 0.401.20.272 К0.105.36.440;
- б) Д 0.401.20.272 К0.105.36.340;
- в) Д 0.105.36.440 К0.401.10.272;
- г) Д 0.105.36.440 К0.401.20.272;

8 Лабораторная работа №8. Контроль деятельности прокуратуры и органов внутренних дел

Цель: усвоение основных положений нормативно-правовых актов, регламентирующих организацию финансового контроля деятельности прокуратуры и органов внутренних дел.

В результате изучения темы студент должен:

знать:

- теоретические основы и нормативную правовую базу контроля деятельности прокуратуры и органов внутренних дел и его назначение;
- основные формы, функции, права обязанности и ответственность субъектов и объектов контрольно-ревизионной деятельности;
- классификацию видов контроля и видов ревизий деятельности прокуратуры и органов внутренних дел;
- основные задачи и направления ведомственного финансового контроля и финансового аудита;
- порядок подготовки, планирования, проведения и оформления результатов ведомственного финансового контроля и финансового аудита;

уметь:

- подготавливать и планировать проведение отдельного контрольного мероприятия, ревизии и проверки;

– проверять обоснованность отражения учетной информации с целью осуществления внутреннего финансового контроля деятельности прокуратуры и органов внутренних дел.

владеть:

– навыками подбора исходной информации, постановки задания, выбору наиболее уместных форм организации учета, проведению различных проверок;

– навыками организации и планирования ведомственного финансового контроля и финансового аудита.

Компетенции: ПК-25 (способен организовывать и проводить проверки финансово-хозяйственной деятельности хозяйствующих субъектов).

Формирование компетенции ПК- 25 достигается посредством выполнения студентами комплекса предложенных заданий.

Контроль реализации компетенции проводится посредством опроса по теме, публичной защиты студентами выполненных заданий, ответов на предложенные вопросы и тесты по теме.

Методические указания: Ведомственный контроль за финансово-хозяйственной деятельностью прокуратуры и органов внутренних дел РФ осуществляется с целью недопущения и своевременного пресечения фактов нецелевого использования бюджетных ассигнований, других денежных средств, ценных бумаг и имущества, обеспечения их сохранности. Контроль хозяйственной деятельности прокуратуры и ОВД подразделяется на внутренний финансовый аудит и ведомственный финансовый контроль. Опираясь на положения соответствующих нормативно-правовых актов, а так же на лекционный материал выполните предложенные задания. При составлении программы следует учесть время, необходимое для ознакомления с материалами предыдущих ревизий, с учетной политикой организации, составления акта ревизии.

Задание №1

Используя соответствующие нормативно-правовые акты, укажите определение, цели, задачи и субъектов внутреннего финансового аудита и ведомственного финансового контроля, заполнив таблицу 18.

Таблица 18 – Основные характеристики внутреннего финансового аудита и ведомственного финансового контроля

Содержание	Внутренний финансовый аудит	Ведомственный финансовый контроль
Определение		
Цели		
Задачи		
Субъекты		

Задание №2

На примере Отдела МВД РФ по ХХХ району составьте программу и план (таблицы 19, 20) проведения ревизии (за период с 1 января по 31 декабря прошлого года) целевого использования бюджетных средств и исполнения сметы доходов и расходов.

Таблица 19 – Программа ревизии

№ п/п	Объекты проверки	Период проведения	Исполнитель (Ф. И.О.)	Документы, подлежащие проверке	Примечания

Таблица 20 – План проведения ревизии за период с 1 января по 31 декабря прошлого года.

№ п/п	Наименование работы	Количество дней	Характер ревизии (по охвату объектов)	Дата проведения ревизии	Исполнитель (ФИО)

Руководитель ревизионной группы _____

подпись расшифровка подписи

9 Лабораторная работа №9.Контроль деятельности прокуратуры и органов внутренних дел

Цель: приобретение навыков проведения и оформления результатов финансового контроля деятельности прокуратуры и органов внутренних дел.

В результате изучения темы студент должен:

Знать:

- этапы и методы проведения контрольных мероприятий и оформления их результатов;
- методы и приемы контрольно-ревизионной работы;
- правила составления отчетности, актов ревизий.

Уметь:

- самостоятельно применять методику ревизий и проверок;
- получать доказательства фактов нарушений требований законодательства и нормативных правовых актов, регулирующих деятельность объектов финансово-экономического контроля;
- правильно классифицировать нарушения, недостатки и злоупотребления, обнаруживаемые в процессе проведения контрольных мероприятий по их видам и группам;
- составлять обобщающие итоговые документы по результатам проверок и ревизий деятельности прокуратуры и органов внутренних дел.

Владеть:

- современными методами сбора, обработки и анализа показателей деятельности прокуратуры и органов внутренних дел;
- навыками оформления отчетности и составления актов ревизий.

Компетенции: ПК-25 (способен организовывать и проводить проверки финансово-хозяйственной деятельности хозяйствующих субъектов).

Формирование компетенции ПК- 25 достигается посредством выполнения студентами комплекса предложенных заданий.

Контроль реализации компетенции проводится посредством опроса по теме, публичной защиты студентами выполненных заданий, ответов на предложенные вопросы и тесты по теме.

Методические указания: Используя соответствующие этапы плана и программы ревизии, выполните задания 1 и 2. Сделайте выводы. По результатам выполнения задания №1, составьте акт ревизии, обозначив в нем структурные части и основное их содержание. Выполняя задание №2, ответьте на предложенные вопросы. Аргументируйте свой ответ, приведите примеры.

Задание №1

В Отделе МВД РФ по ХХХ району проведена ревизия правильности списания горюче-смазочных материалов.

Оцените правильность составления бухгалтерских записей и документального оформления.

Списание ГСМ в Отделе осуществляется на основании путевого листа.

Путевой лист выписывается в двух экземплярах уполномоченным лицом на один день. Выявлено, что уполномоченное лицо не определяется приказом руководителя учреждения.

Путевые листы Отдела содержат следующие реквизиты:

- порядковый номер (присваивается в журнале регистрации путевых листов),
- штамп и печать организации, в которой эксплуатируется данный автомобиль.

В графе «движение горючего», зафиксированы:

- марка и количество бензина, приобретенного за наличный расчет (полученного по талонам, заправочному листу);
- остаток горючего при выезде и возвращении,
- расход по норме.

Фиксируется пробег автомобиля, присутствует информация о пути его следования. Путь следования автомобиля указывается фразой «по городу», «за пределами города». После закрытия путевого лист сдается на проверку в бухгалтерию, где дается проводка на списание.

В соответствии с п. 108 Инструкции по применению Единого плана счетов (утв. Приказом Минфина РФ от 1 декабря 2010 г. № 157н), ГСМ списываются по фактической стоимости каждой единицы, либо по средней фактической стоимости. Выбор указанного метода списания закреплен в учетной политике учреждения.

За проверяемый период в бак служебного автомобиля залито 600 л бензина АИ-92. В Отделе путевки выдаются водителям на предстоящую неделю. Согласно графику документооборота в бухгалтерию путевки сдаются за истекшую неделю. Ревизором проверен Отчет водителя о работе автотранспорта, в котором сведены данные по всем путевым листам: дата, показания спидометра на начало и конец рабочего дня, пробег.

После проверки отчета ревизор проверил количество топлива, подлежащего списанию.

Исходные данные: марка автомобиля – ГАЗ-3110 с двигателем ЗМЗ 4062.10, количество передач – 5.

Согласно путевым листам пробег за проверяемый период составил 4800 км, в том числе командировка за пределы города – 1900 км.

Базовая норма – 11,5 л на 100 км.

В Отделе установлены увеличивающие поправочные коэффициенты: 10% – за работу в городских условиях, 5% – за эксплуатацию автомобиля в течение 6 лет. Стоимость литра бензина – 33,2 руб.

Нормативный расход топлива по данным бухгалтерии составил 853,3 литра, на сумму – 28329,56 руб., фактический 860 литров на сумму – 28552 руб.

Списание отражено в бухгалтерском учете проводкой:

Таблица 21 – Бухгалтерская запись списания ГСМ

Содержание хозяйственной операции	Дебет	Кредит	Сумма, руб.
Списан бензин на нужды учреждения	1.401.20.290 Прочие расходы хозяйствующего субъекта	1.105.33.440 Уменьшение стоимости ГСМ	28552

Задание №2

В 20xx году в ходе ревизии Отдела МВД РФ по XXX району было выявлено несколько видов нарушений, а именно: неправомерное использование денежных средств и материальных ценностей; неэффективное использование средств; недопоступление платежей в бюджет и государственные внебюджетные фонды; излишки и недостачи материальных ценностей и денежных средств. Какие меры воздействия (и за какие из указанных нарушений) будут применены к нарушителям? Является ли, по Вашему мнению, установленная действующим законодательством ответственность достаточной, справедливой и эффективной, или необходимы какие-либо изменения (например, увеличение (сокращение) количества видов нарушений в бюджетно-финансовой сфере, за которые должна наступать административная или уголовная ответственность)? Какие санкции, по Вашему мнению, являются и (или) могут являться наиболее эффективными, и почему?

Вопросы по теме:

1. С какой целью осуществляется ведомственный финансовый контроль за финансово-хозяйственной деятельностью прокуратуры и органов внутренних дел?
2. Перечислите основные документы, регламентирующие порядок осуществления ведомственного финансового контроля.
3. На какие виды подразделяется контроль хозяйственной деятельности прокуратуры и органов внутренних дел?
4. Охарактеризуйте понятие «Внутренний финансовый аудит».
5. Что является целью внутреннего финансового аудита?
6. Охарактеризуйте понятие «Ведомственный финансовый контроль».
7. Какие цели стоят перед ведомственным финансовым контролем?
8. Перечислите основные задачи ведомственного финансового контроля.
9. Перечислите субъектов внутреннего финансового аудита в органах внутренних дел и прокуратуре.
10. Охарактеризуйте порядок и общие принципы планирования внутреннего финансового аудита.
11. На какие группы подразделяются аудиторские проверки?

12. В случае необходимости, какие дополнительные исследования могут быть проведены сверх темы аудиторской проверки?

13. Перечислите способы и методы проведения аудиторской проверки?

14. В каких случаях проведение аудиторской проверки может быть приостановлено?

15. Опишите общий порядок приостановления и последующего возобновления аудиторской проверки.

16. Какую информацию должна содержать рабочая документация аудиторской проверки?

17. Какими документами оформляются результаты внутреннего финансового аудита? Охарактеризуйте их содержание.

18. Перечислите субъектов ведомственного финансового контроля прокуратуры и органов внутренних дел.

19. Какие формы осуществления ведомственного финансового контроля используются на практике? Охарактеризуйте их.

20. Какие факторы влияют на периодичность, сроки и порядок проведения проверок (ревизий)?

21. Охарактеризуйте порядок проведения выездных проверок и ревизий.

22. Что проверяет ревизор, осуществляя проверку финансовых, хозяйственных, иных документов и отчетности?

23. Перечислите используемые ревизором способы установления достоверности хозяйственных и финансовых операций. Охарактеризуйте их.

24. Разрешается ли в процессе проверки привлекать *специалистов* проверяемого органа?

25. В каких случаях проведение выездной проверки может быть приостановлено? На каком основании?

26. Опишите общий порядок приостановления и последующего возобновления ведомственной проверки.

27. В чем заключается порядок проведения документарных проверок?

28. Перечислите объекты анализа деятельности прокуратуры и органов внутренних дел.

29. Какие источники информации используются в ходе проведения анализа деятельности прокуратуры и органов внутренних дел?

30. Какие задачи стоят перед анализом деятельности прокуратуры и органов внутренних дел?

31. Перечислите этапы анализа деятельности прокуратуры и органов внутренних дел?

32. На какие группы подразделяются расходы казенного учреждения в целях проведения анализа?

33. Какие виды расходов включаются в состав текущих расходов?

34. Какие виды расходов включаются в состав капитальных расходов?

35. Охарактеризуйте основные направления анализа обеспеченности учреждения финансовыми ресурсами.

36. Охарактеризуйте основные направления анализа полноты использования выделенных из бюджета средств.

37. Охарактеризуйте основные направления анализа фактических и кассовых расходов.

38. Охарактеризуйте основные направления анализа состава и структуры расходов.

Тест по теме:

1. Что такое ведомственный финансовый контроль?

- а) контроль со стороны государственных органов;
- б) контроль, необходимый для осуществления независимой проверки;
- в) контроль головной организации над своими филиалами.

2. К какому виду контроля относится аудит?

- а) к независимому;
- б) к государственному;
- в) к внутреннему.

3. С какой целью осуществляется внутренний контроль в прокуратуре и органах внутренних дел?

- а) с целью обеспечения сохранности собственности организации;
- б) в интересах общества;
- в) в интересах государства.

4. Ревизия в прокуратуре и органах внутренних дел – это:

- а) метод последующего контроля, представляющий собой комплексную документальную проверку с целью выявления нарушений и злоупотреблений по обеспечению сохранности собственности;
- б) предпринимательская деятельность, связанная с подтверждением бухгалтерской отчетности;
- в) метод последующего контроля, связанный с подтверждением бухгалтерской отчетности.

5. Задачи ревизии в прокуратуре и органах внутренних дел:

- а) проверка сохранности имущества;
- б) проверка достоверности бухгалтерской отчетности;
- в) выявление условий возникновения злоупотреблений.

6. Что является целью тематической ревизии в прокуратуре и органах внутренних дел?

- а) проверка фактического наличия имущества;
- б) проверка всех сторон финансово-хозяйственной деятельности отдельного предприятия;
- в) проверка отдельных участков работы организации по специальной тематике.

7. К приемам фактического контроля относятся:

- а) устный опрос;
- б) письменный запрос;
- в) инвентаризация.

8. К приемам и способам документального контроля в прокуратуре и органах внутренних дел относятся:

- а) арифметическая проверка;
- б) экспертная оценка;
- в) взаимная сверка.

9. Целью предварительного контроля в прокуратуре и органах внутренних дел является:

- а) установление достоверности отчетных данных, а также выявление недостатков или положительного опыта;
- б) предупреждение незаконности и нецелесообразности проведения хозяйственных операций;
- в) оперативное устранение недостатков, выявление и распространение положительного опыта.

10. Целью текущего контроля в прокуратуре и органах внутренних дел является:

- а) установление достоверности отчетных данных, а также выявление недостатков или положительного опыта;
- б) предупреждение незаконности и нецелесообразности проведения хозяйственных операций;
- в) оперативное устранение недостатков, выявление и распространение положительного опыта.

11. Выберите правильное утверждение:

- а) план корректируется до начала проведения ревизии;
- б) программа корректируется до тех пор, пока по каждому факту не будут собраны обоснованные материалы;
- в) план корректируется до тех пор, пока по каждому факту не будут собраны обоснованные материалы.

12. Что относится к основным правилам проведения ревизии в прокуратуре и органах внутренних дел?

- а) законность, плановость и достоверность;
- б) контроль, оперативность и сличение;
- в) внезапность, активность, непрерывность.

13. Как называется последующий периодический контроль в прокуратуре и органах внутренних дел?

- а) обследованием;
- б) просмотром;
- в) ревизией.

14. По организационному признаку ревизии подразделяются на:

- а) плановые и внеплановые;
- б) оперативные и фактические;
- в) хозяйственные и имущественные.

15. Законность решений должностных лиц прокуратуры и органов внутренних дел проверяется на их соответствие:

- а) организационным документам;
- б) распорядительным документами;
- в) законодательству о предпринимательской деятельности.

16. В плане ревизии в отличие от программы есть:

- а) сроки и исполнители;
- б) сроки и место исполнения;
- в) цель ревизии.

17. В чем состоят особенности ревизии как особого типа проверки?

- а) это документальная проверка;
- б) это фактическая проверка;
- в) верно а и б.

18. Кто определяет сроки проведения ревизии, состав ревизионной группы и ее руководителя?

- а) собрание ревизоров – участников группы;
- б) договор с заказчиком;
- в) руководитель контрольно – ревизионного органа.

19. Может ли быть изменена и дополнена программа ревизии в прокуратуре и органах внутренних дел в ходе ее проведения?

- а) может;

б) не может;

в) никогда.

20. Каков предельный срок проведения ревизии в прокуратуре и органах внутренних дел?

а) 45 календарных дней;

б) 35 календарных дней;

в) нет верного ответа.

21. Результаты ревизии в прокуратуре и органах внутренних дел оформляются документом, который называется:

а) акт;

б) отчет;

в) заключение.

22. Какой цели служат акты ревизии?

а) они содержат вспомогательную информацию для руководителя и главного бухгалтера;

б) они обобщают результаты ревизии;

в) они служат тестированием операций.

23. Какие документы включаются в материалы ревизии?

а) акт ревизии;

б) приложения к акту, на которые имеются ссылки в акте;

в) верно а и б.

24. Сколько отводится дней руководителю учреждения и главному бухгалтеру для ознакомления с результатами ревизии и подписания соответствующих документов?

а) время не ограничено;

б) 5 рабочих дней.

в) нет верного ответа.

25. Могут ли в процессе проведения ревизии меняться сроки ее проведения?

а) нет;

б) никогда;

в) да.

26. Что могут определять участники ревизионной группы в соответствии с необходимостью проведения конкретной ревизии?

а) необходимость и возможность применения тех или иных ревизионных действий, приемов и способов получения информации;

б) необходимость и возможность применения аналитических процедур, объема выборки данных из проверяемой совокупности, обеспечивающего надежную возможность сбора требуемых сведений и доказательств;

в) верно а и б.

10 Рекомендуемая литература

Основная литература

1 Кондраков Н. П. Бухгалтерский (финансовый, управленческий) учет: учебник / Н. П. Кондраков. – 3-е изд., перераб. и доп. – М. : Проспект, 2013. – 492 с.

2 Волков А. Г. Чернышева Е. Н. Контроль и ревизия: Учебник, учебное пособие / А. Г. Волков. Е. Н. Чернышева. – Электрон. Текстовые дан. – М.: Евразийский открытый институт, 2011. – Режим доступа: <http://www.bibliociub.ru/book/96843/>

3 Керимов, В. Э. Бухгалтерский финансовый учет: Учебник, учебное пособие / В. Э. Керимов. – Электрон. Текстовые дан. – М.: Дашков и Ко, 2012. – Режим доступа: <http://www.bibliociub.ru/book/96843/>

Дополнительная литература

1 Данилов Е. Н. Анализ хозяйственной деятельности в бюджетных и научных учреждениях: Учеб. Пособие / Е. Н. Данилов, В. Е. Абарникова, Л. К. Шипиков. – 2-е изд., стереотип. – Мн.: Книжный Дом, Экоперспектива, 2005. – 336 с.

2 О прокуратуре РФ: Федеральный закон от 07.02.2011 N 3-ФЗ// Консультант Плюс: Версия. Проф. – Режим доступа: <http://www.consultant.ru/popular/police/>

3 О полиции РФ: Федеральный закон от 19.07.2011 N 247-ФЗ// Консультант Плюс: Версия. Проф. – Режим доступа: <http://www.consultant.ru/popular/police/>

4 О следственном комитете РФ: Федеральных законов от 19.07.2011 № 247-ФЗ// Консультант Плюс: Версия. Проф. – Режим доступа: <http://www.consultant.ru/popular/police/>

5 О бухгалтерском учёте: Федеральный закон Российской Федерации № 402 -ФЗ от 06.12.2011г. // Консультант Плюс: справочная правовая система/ разработ. НПО «Вычисл. Математика и информатика». – М.: Консультант Плюс. – Режим доступа: <http://www.consultant.ru>

6 Положение по ведению бухгалтерского учета и бухгалтерской отчетности в Российской Федерации (от 29.07.98г. №34н) // Консультант Плюс: Версия Проф. – Режим доступа: <http://www.consultant.ru/popular/police/>

7 Об утверждении единого плана счетов бухгалтерского учета для органов государственной власти (государственных органов), органов местного самоуправления, органов управления государственных внебюджетных фондов, государственных академий наук, государственных (муниципальных) учреждений и инструкции по его применению: Приказ Минфина РФ от 01.12.2010 №157н// Консультант Плюс: справочная правовая система/ разработ. НПО «Вычисл. Математика и информатика». – М.: Консультант Плюс, 1997-2010. – Режим доступа: <http://www.consultant.ru>

8 Об утверждении инструкции по бюджетному учету: Приказ Минфина РФ от 06.12.2010 г. №162н// Консультант Плюс: справочная правовая система/ разработ. НПО «Вычисл. Математика и информатика». – М.: Консультант Плюс, 1997-2010. – Режим доступа: <http://www.consultant.ru>

Список использованных источников

1 Бюджетный Кодекс Российской Федерации // Консультант Плюс: справочная правовая система/ разработ. НПО «Вычисл. Математика и информатика». – М.: Консультант Плюс, 1997-2010.– Режим доступа: <http://www.consultant.ru>

2 О чрезвычайном положении: Федеральный конституционный закон от 30.05.2001 г. №3-ФКЗ// Консультант Плюс: справочная правовая система/ разработ. НПО «Вычисл. Математика и информатика». – М.: Консультант Плюс, 1997-2010.–Режим доступа: <http://www.consultant.ru>

3 О бухгалтерском учете: Федеральный закон Российской Федерации № 402 -ФЗ от 06.12.2011г. // Консультант Плюс: справочная правовая система/ разработ. НПО «Вычисл. Математика и информатика». – М.: Консультант Плюс.– Режим доступа: <http://www.consultant.ru>

4 О внутренних войсках Министерства внутренних дел Российской Федерации: Федеральный закон от 06.02.1997 г. № 27-ФЗ. // Консультант Плюс: справочная правовая система/ разработ. НПО «Вычисл. Математика и информатика». – М.: Консультант Плюс, 1997-2010.– Режим доступа: <http://www.consultant.ru>

5 О государственной гражданской службе Российской Федерации: Федеральный закон от 27.07.2004 №79-ФЗ// Консультант Плюс: справочная правовая система/ разработ. НПО «Вычисл. Математика и информатика». – М.: Консультант Плюс, 1997-2010.– Режим доступа: <http://www.consultant.ru>

6 О государственной защите судей, должностных лиц правоохранительных и контролирующих органов: Федеральный закон от 20.04.1995 г. № 45-ФЗ // Консультант Плюс: справочная правовая система/ разработ. НПО «Вычисл. Математика и информатика». – М.: Консультант Плюс, 1997-2010.– Режим доступа: <http://www.consultant.ru>

7 О прокуратуре Российской Федерации: Федеральный закон от 17.01.1992 г. №2202-1 -ФЗ// Консультант Плюс: справочная правовая система/ разработ. НПО

«Вычисл. Математика и информатика». – М.: Консультант Плюс, 1997-2010.–
Режим доступа: <http://www.consultant.ru>

8 О противодействии экстремистской деятельности: Федеральный закон от 25. 07. 2002 г. №114- ФЗ// Консультант Плюс: справочная правовая система/ разработ. НПО «Вычисл. Математика и информатика». – М.: Консультант Плюс, 1997-2010.–
Режим доступа: <http://www.consultant.ru>

9 О службе в органах внутренних дел Российской Федерации и внесении изменений в отдельные законодательные акты Российской Федерации: Федеральный закон от 30. 11. 2011 г. № 342-ФЗ// Консультант Плюс: справочная правовая система/ разработ. НПО «Вычисл. Математика и информатика». – М.: Консультант Плюс, 1997-2010.– Режим доступа: <http://www.consultant.ru>

10 О социальных гарантиях сотрудникам органов внутренних дел Российской Федерации и внесении изменений в отдельные законодательные акты Российской Федерации: Федеральный закон от 19. 07. 2011 г. № 247-ФЗ// Консультант Плюс: справочная правовая система/ разработ. НПО «Вычисл. Математика и информатика». – М.: Консультант Плюс, 1997-2010.– Режим доступа: <http://www.consultant.ru>

11 Об оперативно-розыскной деятельности: Федеральный закон от 12. 08. 1995 г. №144- ФЗ// Консультант Плюс: справочная правовая система/ разработ. НПО «Вычисл. Математика и информатика». – М.: Консультант Плюс, 1997-2010.–
Режим доступа: <http://www.consultant.ru>

12 Об органах федеральной службы безопасности: Федеральный закон от 03.04.1995 г. № 40-ФЗ// Консультант Плюс: справочная правовая система/ разработ. НПО «Вычисл. Математика и информатика». – М.: Консультант Плюс, 1997-2010.–
Режим доступа: <http://www.consultant.ru>

13 Вопросы Министерства внутренних дел Российской Федерации: Указ Президента РФ от 01.03.2011 г. № 248// Консультант Плюс: справочная правовая система/ разработ. НПО «Вычисл. Математика и информатика». – М.: Консультант Плюс, 1997-2010.– Режим доступа: <http://www.consultant.ru>

14 Об утверждении Типового положения о территориальном органе Министерства внутренних дел Российской Федерации по субъекту Российской Федерации: Указ Президента РФ от 01.03.2011 г. № 249// Консультант Плюс: справочная правовая система/ разработ. НПО «Вычисл. Математика и информатика». – М.: Консультант Плюс, 1997-2010.–Режим доступа: <http://www.consultant.ru>

15 Положение о координации деятельности правоохранительных органов по борьбе с преступностью: Указ Президента от 18. 04.1996 г. № 567// Консультант Плюс: справочная правовая система/ разработ. НПО «Вычисл. Математика и информатика». – М.: Консультант Плюс, 1997-2010.– Режим доступа: <http://www.consultant.ru>

16 О классификации основных средств, включаемых в амортизационные группы: Постановление Правительства РФ от 01.01.2002 № 1 (в ред. Постановлений Правительства РФ от 09.07.2003 № 415, от 08.08.2003 № 476)//Консультант Плюс: справочная правовая система/ разработ. НПО «Вычисл. Математика и информатика». – М.: Консультант Плюс, 1997-2010.– Режим доступа: <http://www.consultant.ru>

17 Вопросы подразделений (организаций), непосредственно подчиненных МВД России: Приказ МВД РФ от 10. 11. 2004 г. № 731н// Консультант Плюс: справочная правовая система/ разработ. НПО «Вычисл. Математика и информатика». – М.: Консультант Плюс, 1997-2010.– Режим доступа: <http://www.consultant.ru>

18 О некоторых вопросах централизованного учета персональных данных сотрудников органов внутренних дел Российской Федерации, граждан Российской Федерации, поступающих на службу в органы внутренних дел Российской Федерации: Приказ МВД России от 28. 04. 2014 г. №381н// Консультант Плюс: справочная правовая система/ разработ. НПО «Вычисл. Математика и информатика». – М.: Консультант Плюс, 1997-2010.– Режим доступа: <http://www.consultant.ru>

19 Об организации прокурорского надзора за исполнением законов, соблюдением прав и свобод человека и гражданина: Приказ генпрокуратуры РФ от 07.12.2007 г. № 195н// Консультант Плюс: справочная правовая система/ разработ.

НПО «Вычисл. Математика и информатика». – М.: Консультант Плюс, 1997-2010.–
Режим доступа: <http://www.consultant.ru>

20 Об утверждении единого плана счетов бухгалтерского учета для органов государственной власти (государственных органов), органов местного самоуправления, органов управления государственных внебюджетных фондов, государственных академий наук, государственных (муниципальных) учреждений и инструкции по его применению: Приказ Минфина РФ от 01.12.2010 №157н// Консультант Плюс: справочная правовая система/ разработ. НПО «Вычисл. Математика и информатика». – М.: Консультант Плюс, 1997-2010.– Режим доступа: <http://www.consultant.ru>

21 Об утверждении инструкции о порядке составления и предоставления годовой, квартальной и месячной отчетности об исполнении бюджетов бюджетной системы РФ: Приказ Минфина РФ от 28.12.2010 г. №191н// Консультант Плюс: справочная правовая система/ разработ. НПО «Вычисл. Математика и информатика». – М.: Консультант Плюс, 1997-2010. – Режим доступа: <http://www.consultant.ru>

22 Об утверждении инструкции по бюджетному учету: Приказ Минфина РФ от 06.12.2010 г. №162н// Консультант Плюс: справочная правовая система/ разработ. НПО «Вычисл. Математика и информатика». – М.: Консультант Плюс, 1997-2010.– Режим доступа: <http://www.consultant.ru>

23 Об утверждении Порядка обеспечения денежным довольствием сотрудников органов внутренних дел Российской Федерации: Приказ МВД России от 31. 01.2013 г. № 65н// Консультант Плюс: справочная правовая система/ разработ. НПО «Вычисл. Математика и информатика». – М.: Консультант Плюс, 1997-2010.– Режим доступа: <http://www.consultant.ru>

24 Об утверждении Структуры центрального аппарата Министерства внутренних дел Российской Федерации: Приказ МВД РФ от 10. 11. 2004 г. № 730н// Консультант Плюс: справочная правовая система/ разработ. НПО «Вычисл. Математика и информатика». – М.: Консультант Плюс, 1997-2010.– Режим доступа: <http://www.consultant.ru>

25 Об утверждении указаний о порядке применения бюджетной классификации РФ: Приказ Минфина РФ от 01.07.2013 г. № 65н// Консультант Плюс: справочная правовая система/ разработ. НПО «Вычисл. Математика и информатика». – М.: Консультант Плюс, 1997-2010.– Режим доступа: <http://www.consultant.ru>

26 Об Общих требованиях к порядку составления, утверждения и ведения бюджетных смет казенных учреждений: Приказ Минфина РФ от 20.11.2007 № 112н// Консультант Плюс: справочная правовая система/ разработ. НПО «Вычисл. Математика и информатика». – М.: Консультант Плюс, 1997-2010.– Режим доступа: <http://www.consultant.ru>

Приложение А
(обязательное)

Выписка из утвержденной сметы Отдела МВД РФ по XXX району на 20xx год и данные об объеме финансирования на дату проведения анализа

Таблица А.1

Наименование статьи расходов	КБК	Утверждено по смете, тыс. руб.	Объем финансирования, %
Выходное пособие при увольнении	188 0302 2028700 133 262	12744,24	93
Заработная плата аттестованного состава	188 0302 2026700 131 211	2121159	93
Заработная плата гражданских служащих	188 0302 2026700 121 211	44019,87	93
Начисления на оплату гражданского персонала	188 0302 2026700 131 213	13293,91	93
Прочие выплаты личному составу	188 0302 2026700 134 212	27326,36	93
Прочие услуги	188 0302 2026700 134 226	6529,308	93
Транспортные услуги	188 0302 2026700 134 222	1934,61	93
ИТОГО РАСХОДОВ на финансирование расчетов с сотрудниками		?	
Приобретение ГСМ	188 0302 2026700 221 340	3627,393	87
Аренда емкости для хранения ГСМ	188 0302 2026700 221 224	56,89	89
Доставка ГСМ	188 0302 2026700 221 226	290,1915	93
Оплата коммунальных услуг	188 0302 2026700 244 223	29019,15	75
Оплата содержания имущества	188 0302 2026700 244 225	32646,54	54
Оплата услуг связи	188 0302 2026700 244 221	3264,654	99
Оплата услуг связи, связанных с ИКТ	188 0302 2026700 242 226	99,14875	93
Питание ИВС, ЦВСНП	188 0302 2026700 224 226	5803,829	93
Питание служебных собак	188 0302 2026700 224 340	309,5376	87

Продолжение таблицы А. 1

Наименование статьи	КБК	Утверждено по	Объем
Ремонт автотранспорта	188 0302 7050203 214 225	2045,655	54
Приобретение материальных запасов	188 0302 2026700 244 340	10882,18	87
Приобретение основных средств	188 0302 2026700 244 310	4836,524	98
Прочие расходы	188 0302 2026700 852 290	783,5169	71
Прочие услуги	188 0302 2026700 244 226	17411,49	93
Прочие услуги, связанные с ИКТ	188 0302 2026700 242 226	2079,705	93
Приобретение мягкого	188 0302 2026700 226 340	7254,787	87
Ремонт средств связи	188 0302 7050206 214 225	1209,131	54
Ремонт электронной техники	188 0302 7050206 215 225	314,3741	54
ИТОГО РАСХОДОВ по материально-техническому обеспечению		?	
ВСЕГО ПО СМЕТЕ		?	

ПриложениеБ
(справочное)

Штатное расписание
Отдела МВД РФ по ХХХ району

Таблица Б.1

Наименования структурных подразделений, должностей и профессий	Специальное звание, классный чин, категория работников	Кол-во должностей	Должностной оклад, тыс. руб.
Руководство			
Начальник отдела МВД России	подполковник полиции	1	34
Заместитель начальника отдела МВД России - начальник полиции	подполковник полиции	1	29
Заместитель начальника отдела МВД России	подполковник внутренней службы	1	29
Заместитель начальника отдела МВД России - начальник следственной группы	подполковник юстиции	1	29
Помощник начальника отдела МВД России (по работе с личным составом) - руководитель группы (по работе с личным составом)	подполковник внутренней службы	1	28
Заместитель начальника полиции (по оперативной работе)	подполковник полиции	1	28
Заместитель начальника полиции (по охране общественного порядка)	подполковник полиции	1	28
Заместитель начальника полиции	подполковник полиции	1	28
		8	
Группа уголовного розыска			
Старший оперуполномоченный	майор полиции	1	17
Оперуполномоченный	капитан полиции	2	15
		3	
Направление экономической безопасности и противодействия коррупции			
Старший оперуполномоченный	майор полиции	1	17
		1	
Кинологическое направление			
Младший инспектор-кинолог	старший прапорщик полиции	1	8
		1	

Продолжение таблицы Б. 1

Наименования структурных подразделений, должностей и профессий	Специальное звание, классный чин, категория работников	Кол-во должностей	Должностной оклад, тыс. руб.
Отделение участковых уполномоченных полиции и по делам несовершеннолетних			
Начальник отделения	майор полиции	1	24
Старший участковый уполномоченный полиции	майор полиции	3	17
Участковый уполномоченный полиции	капитан полиции	6	15
		10	
Направление по делам несовершеннолетних			
Старший инспектор (по делам несовершеннолетних)	майор полиции	1	17
		1	
Направление лицензионно-разрешительной работы			
Старший инспектор	капитан полиции	1	17
		1	
Отделение Государственной инспекции безопасности дорожного движения			
Начальник отделения	майор полиции	1	24
Старший государственный инспектор безопасности дорожного движения	капитан полиции	1	17
		2	
Группа государственного технического осмотра и регистрации автотранспортных средств ГИБДД			
Государственный инспектор безопасности дорожного движения	старший лейтенант полиции	1	15
Паспортист	служащий	2	12
		3	
Изолятор временного содержания подозреваемых и обвиняемых			
(с лимитом мест до 50)			
Начальник изолятора	капитан полиции	1	22
Полицейский	старший сержант полиции	2	13
		3	
Группа охраны и конвоирования подозреваемых и обвиняемых			
Полицейский (водитель)	старший сержант полиции	5	13
		5	
Направление по исполнению административного законодательства			
Старший инспектор (по исполнению административного законодательства)	капитан полиции	1	17
		1	
Комендантская группа			
Полицейский-водитель	старший сержант полиции	1	13

Продолжение таблицы Б. 1

Наименования структурных подразделений, должностей и профессий	Специальное звание, классный чин, категория работников	Кол-во должностей	Должностной оклад, тыс. руб.
		1	
Дежурная часть			
Помощник начальника отдела - оперативный дежурный	майор полиции	3	19
Помощник оперативного дежурного	старшина полиции	1	16
		4	
Следственная группа			
Начальник следственной группы - заместитель начальника отдела МВД России	-	0	-
Старший следователь	майор юстиции	1	17
Следователь	капитан юстиции	1	15
		2	
Направление дознания			
Старший дознаватель	майор полиции	1	17
		1	
Штаб			
Начальник штаба	подполковник внутренней службы	1	28
		1	
Группа информационного обеспечения			
Старший инспектор	капитан внутренней службы	1	17
Инспектор	старший лейтенант внутренней службы	1	15
Инженер-электроник	специалист	2	13
2 категории		4	14
1 категории		5	15
ведущий			15
Группа по работе с личным составом			
Инспектор по кадрам	специалист	1	13
		1	
Тыл			
Начальник тыла	подполковник внутренней службы	1	28
		1	
Гараж			
Водитель автомобиля	рабочий	2	13
		2	

Продолжение таблицы Б. 1

Наименования структурных подразделений, должностей и профессий	Специальное звание, классный чин, категория работников	Кол-во должностей	Должностной оклад, тыс. руб.
Бухгалтерия			
Главный бухгалтер	майор внутренней службы	1	26
Бухгалтер	специалист	1	13
2 категории		2	14
1 категории		2	15
ведущий		2	15
Группа делопроизводства и режима			
Инспектор-руководитель группы (делопроизводства и режима)	капитан внутренней службы	1	15
Делопроизводитель	служащий	4	12
		5	