

Министерство образования и науки Российской Федерации  
Федеральное государственное бюджетное образовательное учреждение  
высшего образования  
«Оренбургский государственный университет»  
Кафедра управления персоналом, сервиса и туризма

Р. М. Прытков

# ОСНОВЫ ТЕОРИИ УПРАВЛЕНИЯ

Рекомендовано к изданию Редакционно-издательским советом федерального государственного бюджетного образовательного учреждения высшего образования «Оренбургский государственный университет» в качестве методических указаний для студентов, обучающихся по программе высшего образования по направлению подготовки 38.03.03 Управление персоналом

Оренбург  
2016

УДК 005.95 (076.5)  
ББК 65.291.6я7  
П 85

Рецензент – профессор, доктор экономических наук М.Г. Лапаева

**Прытков Р.М.**  
П 85 Основы теории управления : методические указания по подготовке курсовой работы / Р.М. Прытков; Оренбургский гос. ун-т. - Оренбург: ОГУ, 2016. - 44 с.

Методические указания по подготовке курсовой работы по дисциплине «Основы теории управления» предназначены для бакалавров направления подготовки 38.03.03 Управление персоналом, профиль «Управление персоналом организации» всех форм обучения

УДК 005.95 (076.5)  
ББК 65.291.6я7

© Прытков Р.М., 2016  
© ОГУ, 2016

## Содержание

Введение.....	4
1 Общие положения по выполнению курсовой работы .....	6
2 Порядок представления к защите и защита курсовой работы.....	8
3 Общие требования к построению курсовой работы.....	10
4 Тематика курсовых работ.....	16
5 Примерное содержание некоторых тем курсовых работ по дисциплине «Основы теории управления».....	18
6 Литература, рекомендуемая для выполнения курсовой работы.....	26
6.1 Основная литература.....	26
6.2 Дополнительная литература.....	28
6.3 Периодическая литература.....	30
6.4 Интернет-ресурсы.....	31
Приложение А Примеры таблиц и рисунков для теоретической части курсовой работы.....	33
Приложение Б Примеры таблиц и рисунков для аналитической части курсовой работы.....	37
Приложение В Примеры таблиц и рисунков для рекомендательной части курсовой работы.....	42

## Введение

Дисциплина «Основы теории управления» относится к дисциплинам базовой части учебного плана, изучается студентами, обучающимися по направлению подготовки бакалавриата 38.03.03 Управление персоналом, профиль «Управление персоналом организации».

Основной целью дисциплины является: формирование научного представления об управлении как виде профессиональной деятельности; освоение бакалаврами общетеоретических положений управления социально-экономическими системами; овладение умениями и навыками практического решения управленческих проблем.

Для изучения дисциплины «Основы теории управления» огромное значение имеют не только лекционные, семинарские и практические занятия, но и углубленная самостоятельная работа студента с научной литературой, приобретение знаний и опыта, которые помогают приобрести необходимые компетенции: ОК-7 способностью к самоорганизации и самообразованию; ОПК-5 способностью анализировать результаты исследований в контексте целей и задач своей организации; ОПК-6 владением культурой мышления, способностью к восприятию, обобщению и экономическому анализу информации, постановке цели и выбору путей ее достижения; способностью отстаивать свою точку зрения, не разрушая отношения; ОПК-7 готовностью к кооперации с коллегами, к работе на общий результат, а также владением навыками организации и координации взаимодействия между людьми, контроля и оценки эффективности деятельности других; ПК-11 владением навыками разработки организационной и функционально-штатной структуры, разработки локальных нормативных актов, касающихся организации труда (правила внутреннего трудового распорядка, положение об отпусках, положение о командировках).

Содержание данной дисциплины является опорой для освоения таких дисциплин как: «Основы управления персоналом», «Управление персоналом

организации», «Конфликтология», «Планирование кадров», «Маркетинг персонала», «Организационное поведение» и др.

При этом большое значение имеют не только лекционные, семинарские занятия, но и углубленная самостоятельная работа студента. Одним из этапов изучения дисциплины «Основы теории управления» является выполнение студентом курсовой работы.

Выполнение курсовой работы позволяет расширить знания студента, усилить понимание им существа изучаемых проблем, формировать убеждение в необходимости постоянного творческого, исследовательского развития бакалавра по направлению подготовки 38.03.03 Управление персоналом.

В процессе выполнения курсовой работы студент приобретает необходимые навыки: умение отбирать и критически оценивать нужный материал, пользоваться специальной литературой, анализировать имеющиеся данные, сопоставлять факты, делать теоретические и практические выводы.

Основными задачами выполнения курсовой работы являются: систематизация, закрепление и углубление теоретических и практических знаний; развитие умений и навыков работы с различными видами специальной литературы; применение усвоенных знаний при решении конкретных научных и практических задач; развитие навыков самостоятельной работы; применение усвоенных знаний для разработки рекомендаций по совершенствованию управленческих процессов, происходящих в организациях (предприятиях, учреждениях).

# **1 Общие положения по выполнению курсовой работы**

Курсовая работа должна носить творческий характер и содержать анализ различных точек зрения по освещаемым дискуссионным вопросам в области управления, а также практическую оценку и свое отношение к ним.

Систематизация теоретических знаний с примерами из практики определяют качество выполненной курсовой работы. Содержащиеся в работе отдельные положения должны подтверждаться не выдуманными примерами с условными цифрами, а подлинными плановыми и фактическими показателями деятельности предприятий (организаций, учреждений).

Выбор темы обязательно согласовывается с преподавателем при согласовании плана курсовой работы. Если студент желает выбрать другую тему курсовой работы он обязательно должен согласовать ее с преподавателем, обосновав причины изменения темы. В случае если выбор темы не был согласован с преподавателем, то курсовая работа к проверке допускаться не будет, а в ведомости будет проставляться «не аттестован».

При подготовке к написанию рабочего плана курсовой работы вначале выбирается конкретный объект исследования, по которому будет проводиться анализ (организация, предприятие, учреждение).

Процесс выполнения курсовой работы включает четыре основных этапа: выбор темы, подбор литературы, сбор информации на объекте исследования и написание работы с доработкой при наличии замечаний со стороны руководителя.

При выборе темы курсовой работы студент исходит из своих научных интересов, возможностей сбора практического материала, знания специальной экономической литературы. Тематика курсовых работ разрабатывается кафедрой и содержит перечень тем общетеоретического содержания и тем, отвечающих потребностям современной практики в области рынка труда.

Выбранная студентом тема должна быть закреплена заданием на курсовую работу.

После выбора темы курсовой работы студент приступает к подбору литературы и сбору практического материала. Основной перечень литературы по данной дисциплине, указывается преподавателем на лекциях, семинарских занятиях, а также для самостоятельной работы студентов, рекомендуется дополнительная литература. Если данной литературы оказывается недостаточно, студент должен обратиться за помощью к научному руководителю, который указывает работы специалистов по менеджменту, управлению персоналом, ведущих исследования по выбранной теме или близкой к ней. Опираясь на эти сведения, студент самостоятельно расширяет перечень литературы, подбирает и изучает ее, используя для этого библиотечные каталоги. Литературные источники подбираются так, чтобы в их перечне содержались работы общетеоретического характера и отражающие действующую практику. Особое внимание нужно уделить изучению публикаций последних лет. В качестве сведений об имеющихся по теме работы публикаций, выступают перечни использованной или дополнительной литературы, которые многие авторы дают в конце книг или статей, а также ссылки на те или иные работы, которые делаются в публикациях. Необходимо также тщательно изучить ведомственные, директивные и инструктивные материалы, касающиеся темы работы.

После подбора и тщательного изучения подобранных литературных источников и практического материала начинается процесс непосредственно написания курсовой работы.

Качественно выполненная курсовая работа характеризуется раскрытием экономической сущности изучаемой проблемы и изложение собственной позиции по дискуссионным вопросам, а также глубоким и всесторонним анализом действующей практики, исходя из конкретного фактического материала.

Простое переписывание прочитанного материала, изложение дискуссионных вопросов без формирования собственной позиции, описание текущих инструкций, без аналитического осмысливания практического

материала может послужить причиной низкой оценки выполненной курсовой работы, т.к. такая работа не отражает умение автора самостоятельно и творчески использовать имеющийся материал и сочетать его с теоретическими знаниями, полученными при изучении дисциплины «Основы теории управления».

## **2 Порядок представления к защите и защита курсовой работы**

К защите курсовой работы допускаются студенты, выполнившие все требования учебного плана и программы по дисциплине «Основы теории управления».

Допускается самостоятельная разработка плана работы после ознакомления с литературой и согласование его с преподавателем или использование типового плана, предложенного в данных методических указаниях.

Подготовленная курсовая работа подписывается студентом и представляется руководителю на проверку в установленные сроки на кафедру, кабинет 6405. Проверка курсовых работ руководителем осуществляется в течение недели после их сдачи. Курсовая работа должна быть сдана на проверку в межсессионный период, не позднее, чем за 3 недели до начала сессии.

Если в результате проверки обнаружены ошибки, неполный объем или низкое качество оформления работы, она возвращается студенту для доработки или переделки. Замечания руководителя в письменном виде представляются студенту. На титульном листе делается отметка «Доработать» или «Переделать».

При соответствии курсовой работы установленным требованиям руководитель ставит на титульном листе отметку «К защите».



Защита курсовых работ проводится в назначенный день и час. Защита курсовых работ может проходить в различных формах. Наиболее целесообразна защита курсовых работ в присутствии группы студентов. При этом автору курсовой работы предоставляется 10-15 минут для доклада основных положений, после чего, ему задаются вопросы по существу работы.

Допускается защита курсовой работы в индивидуальном порядке в форме обсуждения выявленных проблем темы и разработки рекомендаций по их устранению.

При подготовке к защите студентам следует обратить особое внимание на вопросы и замечания руководителя, сделанные им при проверке курсовой работы.

Курсовая работа оценивается по четырех балльной системе: «отлично», «хорошо», «удовлетворительно», «неудовлетворительно». Оценка записывается в ведомость и в зачетную книжку за подписью научного руководителя курсовой работы.

Студент, не представивший в установленный срок курсовую работу или не защитивший ее по неуважительной причине, считается имеющим академическую задолженность и к экзамену по курсу «Основы теории управления» не допускается.

В процессе защиты и при оценке курсовой работы обращается особое внимание на:

- обоснование актуальности исследуемой темы в работе и четкую постановку ее целей и задач;
- степень соответствия объема и содержания курсовой работы названию темы, ее целям и задачам;
- глубокое понимание современного состояния рассматриваемых в работе проблем;
- самостоятельность мышления и творческий подход к проблеме;
- логику и четкость изложения материала;
- обоснованность основных положений курсовой работы;

- знание литературы по разработанной теме;
- качество оформления работы;
- правильность ответов на вопросы в ходе защиты курсовой работы.

Курсовые работы, имеющие творческий характер, отличающиеся особой глубиной исследования и качеством оформления могут быть:

- выдвинуты на кафедральный конкурс студенческих курсовых работ;
- рекомендованы к дальнейшей разработке темы при написании научно-исследовательской работы на кафедре «Управление персоналом, сервиса и туризма».

Автору может быть предоставлено право выступить с докладом по теме выполненной работы на теоретическом семинаре кафедры; на студенческой научной конференции.

### **3 Общие требования к построению курсовой работы**

Общие требования к построению и оформлению курсовой работы представлены в СТО 02069024.101 – 2015 «Работы студенческие. Общие требования и правила оформления».

Примеры оформления титульного листа контрольной работы, задания, аннотации и ее содержания приведены в СТО 02069024. 101 – 2015 «Работы студенческие. Общие требования и правила оформления».

Введение - вступительная часть основного текста курсовой работы. Введение состоит из обязательных элементов, которые необходимо правильно сформулировать, что наглядно представлено в таблице 1.

Введение по объему должно составлять 1,5-2 страницы.

Далее рассмотрена структура, а также содержание основной части курсовой работы.

Текст основной части курсовой работы должен состоять из двух-трех разделов, охватывающий теоретические и аналитические вопросы по выбранной теме, а также содержать рекомендательную часть.

Таблица 1 - Структура введения курсовой работы

Элемент введения	Комментарий к формулировке
Актуальность темы	Раскрыть суть исследуемой проблемы, показать ее актуальность и степень проработанности в трудах экономистов. Желательно при демонстрации актуальности привести ряд статистических или фактических данных, характеризующих важность проблемы. Избегайте при формулировке актуальности использования общеизвестных и банальных вещей (например, общепринятых определений). Ссылки на список использованных источников во введении обычно не приводят. В целом актуальность прописывается в рамках 1-2 абзацев, занимая не более половины страницы.
Цель работы	Должна заключаться в решении исследуемой проблемы путем ее анализа и практической реализации. Цель отвечает на вопрос: «что должно быть достигнуто в ходе выполнения работы?» (например, «разработка практических рекомендаций по совершенствованию...»).
Задачи работы	Определяются исходя и в развитие цели работы. Задачи должны быть ответом на вопрос: «Как будет достигнута цель исследования?» Задачи курсовой работы, как правило, формулируются по содержанию глав. Для обозначения задач по содержанию теоретической главы курсовой работы, необходимо использовать глаголы «изучить», «рассмотреть», аналитической главы курсовой работы глаголы «дать» (характеристику), «проанализировать», рекомендательной главы курсовой работы глаголы «предложить», «представить». Как правило, формулируются 3-4 задачи.
Объект исследования	Дать определение экономическому явлению, на которое направлена исследовательская деятельность. Объектом может являться организация, предприятие, учреждение на котором проводится исследование.
Предмет исследования	Дать определение планируемому к исследованию конкретным свойствам объекта или способам изучения экономического явления.
Информационная база исследования	Перечислить источники информации, используемые для данного исследования.
Методы исследования	Перечислить методы исследования, используемые в работе.
Практическая значимость исследования	Не носит обязательного характера. Наличие сформулированных направлений реализации полученных выводов и предложений придает работе большую практическую значимость. Практическая значимость исследования обычно отвечает на вопрос, где или при решении каких проблем могут быть использованы выводы (результаты), полученные в работе.

В основной части курсовой работы должны присутствовать иллюстрации (таблицы, рисунки, схемы, графики и т.п.) с соответствующими ссылками и комментариями, которые придают тексту ясность и конкретность.

Также рекомендуется по итогам каждой главы в конце приводить основные выводы (или результаты), полученные в данном разделе, наиболее

важные с точки зрения поставленной цели и задач курсовой работы. Данные выводы впоследствии могут быть использованы для составления презентации при представлении курсовой работы к защите, если это будет требоваться руководителем. Главный критерий при определении качества главы – это полнота и качество выполнения поставленных и решаемых в данном разделе задач.

При раскрытии темы курсовой работы студенты должны использовать:

- теоретико-методическую базу, позволяющую смоделировать конкретную ситуацию, т.е. желаемые условия функционирования объекта исследования (как должно быть в идеале);

- эмпирическую базу (фактические условия функционирования объекта исследования);

- перечень мероприятий, осуществление которых позволит в определенной степени: минимизировать или не допустить возможность неблагоприятной ситуации; совершенствовать имеющиеся место недоработки; сформулировать мероприятия, позволяющие преобразовать слабые стороны деятельности в сильные; предложить мероприятия, позволяющие устранить угрозы и максимальным образом использовать имеющиеся возможности.

Рекомендуется придерживаться следующей структуры основной части курсовой работы:

*1 Теоретические и методические основы рассматриваемой проблемы.*

*2 Анализ рассматриваемой проблемы на конкретном объекте исследования.*

*3 Разработка рекомендаций и мероприятий по решению рассматриваемой проблемы на исследуемом объекте.*

В первом - теоретическом разделе курсовой работы студент раскрывает общетеоретические проблемы выбранной темы, излагает понятийный аппарат (Приложение А, таблица А.1), критически осмысливает взгляды управленцев, экономистов, социологов, психологов и других специалистов на исследуемую проблему. Теоретический раздел курсовой работы должен включать 2-3

подраздела. Теоретическая часть курсовой работы должна включать принципы, правила, цели, задачи, функции, структуру, методы или способы, стратегии, относящиеся к выделенной проблеме или экономическому явлению.

Первый раздел по объему должен занимать 10-15 страниц (35-40%) от всей работы. Образцы примерных таблиц и рисунков для теоретической главы приведены в приложении А.

Второй - аналитический раздел курсовой работы должен включать 2-3 подраздела. В первом подразделе приводятся официальное название, организационно-экономическая характеристика объекта исследования, сфера (специфика) деятельности и ее направления, географическое расположение, органы власти, площадь территории, состав поселений (городских, сельских), население (общее количество, плотность населения), система организации работ, функции, организационная структура, анализируется кадровый потенциал организации, технико-экономические показатели его деятельности, включая ряд показателей, характеризующих экономическую, производственно-хозяйственную деятельность и др. Объем и характер исходной информации зависит от принятой методики исследования. Анализ и оценка состояния дел на объекте исследования предполагает обработку статистической информации не менее, чем за последние 3 года.

Следующий подраздел должен быть посвящен характеристике состояния проблемы на объекте исследования (в рамках выбранной темы курсовой работы). В качестве исходной информации для описания и анализа могут быть использованы статистические данные, различные отчеты, справки структурных подразделений объекта исследования, типовые положения о подразделениях, организационно-управленческие документы, организационная структура управления, анкетный и устный опрос специалистов и другие сведения, полученные и использованные студентом во время сбора информации для выполнения курсовой работы.

В данном подразделе необходимо выделить положительные и отрицательные моменты в практической реализации рассматриваемой

проблемы на объекте исследования. Представленные результаты анализа должны быть мотивированы, подтверждены фактами, с тем чтобы, опираясь на них можно было бы в дальнейшем выявить резервы, наметить пути их использования, а также устранить недостатки в работе.

Объем аналитической главы составляет 10-15 страниц (45%) от всей работы.

Образцы примерных таблиц и рисунков для аналитического раздела курсовой работы приведены в приложении Б.

В третьем разделе курсовой работы необходимо разработать и обосновать рекомендации по решению поставленной проблемы с учетом возможностей объекта исследования. Каждую проблему необходимо рассмотреть отдельно, предложив свое решение.

Для осуществления экономического обоснования предложенных мероприятий рекомендуется соотнести возможные результаты, которые мы предполагаем получить в результате внедрения этих мероприятий, и определить затраты на их реализацию. Кроме того, определить эффективность мероприятий можно путем сопоставления показателей до и после внедрения мероприятий. Можно также обосновать предложенные рекомендации с позиции социальной значимости.

Образцы примерных таблиц и рисунков для рекомендательной части курсовой работы приведены в приложении В.

Объем рекомендательной главы составляет 10-15 страниц (45%) от всей работы. Разделы должны содержать 2-3 подраздела.

Структурные единицы основной части (разделы, подразделы, пункты) должны иметь порядковую нумерацию в пределах всего текста, за исключением введения, содержания, заключения и приложений. Все структурные единицы основного текста курсовой работы следует нумеровать арабскими цифрами и иметь заголовки. Заголовки должны четко и кратко отражать содержание структурной единицы основного текста.

Заголовки следует печатать с абзацного отступа без точки в конце, не подчеркивая. Если заголовок состоит из двух предложений, их разделяют точкой. Переносы слов в заголовках не допускаются.

**Заключение** - завершающая часть основного текста курсовой работы. В заключении приводятся основные результаты проведенных студентом работ по теоретическому изучению и аналитическому обоснованию выбранной темы курсовой работы. Заключение не включается в общую нумерацию структурных единиц текста, его размещают на отдельной странице, располагая слово «Заключение» посередине поля страницы с первой прописной буквы. Заключение должно быть представлено на 1,5-2 страницах.

**Список использованных источников** приводится в конце документа. Он должен содержать сведения о научной, учебной, информационной, нормативно-технической, справочной, периодической литературе, использованной при написании курсовой работы, в соответствии с требованиями СТО 02069024.101 - 2015 «Работы студенческие. Общие требования и правила оформления», размещенного на сайте ОГУ <http://osu.ru/doc/385>.

Список использованных источников должен включать 15-20 источников, включая литературу за последние 5 лет.

**Приложениями** могут быть, например, графический материал, таблицы большого формата, организационная структура предприятия, анкеты, должностные инструкции и т.д. Приложения могут быть обязательными и информационными. Информационные приложения могут быть рекомендуемого или справочного характера. Каждое приложение следует начинать с новой страницы с указанием сверху посередине страницы слова «Приложение» и его обозначения, а под ним в скобках для обязательного приложения пишут слово «обязательное», а для информационного «рекомендуемое» или «справочное». Приложение должно иметь заголовок, который записывают симметрично относительно текста с прописной буквы отдельной строкой.

Приложения располагают в порядке ссылок на них в тексте. Приложения обозначают прописными буквами русского алфавита, начиная с А (за исключением букв Ё, З, Й, О, Ч, Ь, Ы, Ъ), которые приводят после слова «Приложение».

Текст курсовой работы должен быть кратким, точным, не допускающим различных толкований, логически последовательным. В тексте должны применяться научно-экономические термины, обозначения и определения, установленные соответствующими стандартами или общепринятые в научно-экономической литературе.

В курсовой работе не допускается применять обороты разговорной речи, профессионализмы.

Условные буквенные обозначения величин, а также условные графические обозначения должны соответствовать требованиям государственных стандартов. Если в курсовой работе принята особая система сокращения слов или наименований, то в ней должен быть приведен перечень принятых сокращений, который помещают в конце курсовой работы.

Объем курсовой работы составляет около 35-40 страниц без приложений.

План курсовой работы предоставляется для утверждения преподавателю, ведущему дисциплину «Основы теории управления» в течение 1-2 недель со дня выдачи тем.

#### **4 Тематика курсовых работ**

Тематика курсовых работ формируется исходя из содержания основного курса дисциплины «Основы теории управления».

Выбор темы работы студент осуществляет самостоятельно или после консультации с преподавателем, ведущим курс «Основы теории управления».

Тематика курсовых работ по дисциплине «Основы теории управления» включает следующие наименования:



- 1 Управление конкурентоспособностью продукции на предприятии.
- 2 Система коммуникаций на предприятии.
- 3 Методы принятия управленческих решений на предприятии.
- 4 Планирование деятельности предприятия.
- 5 Организация работы по управлению предприятием.
- 6 Управление мотивацией труда на предприятии.
- 7 Организация контроля за деятельностью подчиненных на предприятии.
- 8 Планирование и прогнозирование в деятельности предприятия.
- 9 Контроль в системе управления предприятием.
- 10 Технология принятия управленческих решений на предприятии.
- 11 Организация управления инновационной деятельностью на предприятии.
- 12 Совершенствование организационной структуры управления предприятия.
- 13 Анализ внешней и внутренней среды предприятия.
- 14 Социальная ответственность и этика управления на предприятии.
- 15 Управление конфликтами на предприятии.
- 16 Инновационные стратегии предприятия.
- 17 Управление организационной культурой предприятия.
- 18 Информационное обеспечение управления на предприятии.
- 19 Управление рисками на предприятии.
- 20 Организация труда предпринимателя.
- 21 Управление трудовыми ресурсами на предприятии.
- 22 Социально-психологические методы в системе управления предприятия.
- 23 Совершенствование документационного обеспечения управления на предприятии.
- 24 Система организации и управления запасами на предприятии.
- 25 Управление развитием предприятия.

**По согласованию с преподавателем можно предложить собственную, не включенную в список тему.**

Студент может изменить тему курсовой работы после согласования с преподавателем: сделать ее более углубленной, или на стыке нескольких дисциплин, или рассмотреть ее в более широком аспекте. Выбранная тема курсовой работы по дисциплине «Основы теории управления» может быть развита и углублена на следующих курсах, она может также стать темой выпускной квалификационной работы, но уже в усложненном виде. Это позволит не заниматься излишней работой: не входя в новую проблему; не подбирая с чистого листа литературу и базу данных.

При участии студента в научных исследованиях по кафедральной тематике, допускается выполнение им курсовой работы по индивидуальной тематике. Окончательный выбор темы фиксируется в ходе консультации с преподавателем, ведущим курс «Основы теории управления».

Написание курсовых работ несколькими студентами на одну тему допускается, но с учетом разных объектов исследования.

## **5 Примерное содержание некоторых тем курсовых работ по дисциплине «Основы теории управления»**

### **Тема 1 Управление конкурентоспособностью продукции на предприятии**

1 Теоретические основы управления конкурентоспособностью продукции

1.1 Конкурентоспособность: понятие, виды, значение

1.2 Факторы и методы оценки конкурентоспособности продукции предприятия

2 Анализ конкурентоспособности продукции предприятия (организации, учреждения) за 20\_\_-20\_\_ гг.

2.1 Организационно-экономическая характеристика деятельности предприятия

2.2 Анализ конкурентоспособности продукции предприятия

3 Рекомендации по повышению конкурентоспособности продукции предприятия (организации, учреждения)

3.1 Основные направления повышения конкурентоспособности продукции предприятия

3.2 Социально-экономическое обоснование предложенных рекомендаций

### **Тема 3 Методы принятия управленческих решений на предприятии**

1 Теоретические основы управленческих решений

1.1 Управленческие решения: понятие, виды, значение

1.2 Факторы и методы принятия управленческих решений

2 Анализ методов принятия управленческих решений на предприятии (организации, учреждения) за 20\_\_-20\_\_ гг.

2.1 Организационно-экономическая характеристика деятельности предприятия

2.2 Анализ управленческих решений на предприятии

3 Рекомендации по совершенствованию методов принятия управленческих решений на предприятии (организации, учреждения)

3.1 Основные направления совершенствованию методов принятия управленческих решений на предприятии

3.2 Социально-экономическое обоснование предложенных рекомендаций

### **Тема 4 Планирование деятельности предприятия**

1 Теоретические основы планирования деятельности предприятия

1.1 Понятие, значение, задачи и виды планирования

1.2 Особенности планирования деятельности предприятия

2 Анализ планирования деятельности предприятия (организации, учреждения) за 20\_\_-20\_\_ гг.

2.1 Организационно-экономическая характеристика деятельности предприятия

2.2 Анализ планирования деятельности предприятия

3 Рекомендации по совершенствованию планирования деятельности предприятия (организации, учреждения) за 20\_\_-20\_\_ гг.

3.1 Мероприятия по совершенствованию планирования деятельности предприятия

3.2 Социально-экономическое обоснование предложенных мероприятий

## **Тема 6 Управление мотивацией труда на предприятии**

1 Теоретические аспекты управления мотивацией труда на предприятии

1.1 Содержание и тенденции развития системы управления мотивацией труда

1.2 Моделирование мотивации трудовой деятельности

2 Анализ мотивации трудовой деятельности персонала предприятия (организации, учреждения) за 20\_\_-20\_\_ гг.

2.1 Организационно-экономическая характеристика деятельности предприятия

2.2 Анализ системы трудовой мотивации на предприятии

3 Совершенствование управления мотивацией труда на предприятии (организации, учреждении)

3.1 Комплекс мероприятий по совершенствованию управления мотивацией труда на предприятии

3.3 Социально-экономическое обоснование предложенных мероприятий

## **Тема 12 Совершенствование организационной структуры управления предприятия**

1 Теоретические и методические основы формирования организационной структуры управления предприятия

1.1 Сущность организационной структуры управления предприятия и принципы ее построения

1.2 Основные подходы и методы построения организационной структуры управления

2 Анализ организационной структуры управления предприятия (организации, учреждения) за 20\_\_-20\_\_ гг.

2.1 Организационно-экономическая характеристика деятельности предприятия

2.2 Анализ организационной структуры управления предприятия

3 Пути совершенствования организационной структуры управления предприятия (организации, учреждения)

3.1 Основные направления совершенствования организационной структуры управления предприятия

3.2 Социально-экономическое обоснование предложенных рекомендаций

### **Тема 13 Анализ внешней и внутренней среды предприятия**

1 Теоретические и методологические аспекты исследования внутренней и внешней среды организации

1.1 Понятие и факторы, влияющие на внешнюю и внутреннюю среду

1.2 Мероприятия по оценке внешней и внутренней среды организации

2 Анализ воздействия внешней и внутренней среды на деятельность предприятия (организации, учреждения) за 20\_\_-20\_\_ гг.

2.1 Организационно-экономическая характеристика деятельности предприятия

2.2 Анализ факторов внешней и внутренней среды предприятия

3 Рекомендации по улучшению внутренней и внешней среды предприятия (организации, учреждения)

3.1 Мероприятия по совершенствованию внутренней и внешней среды предприятия

3.2 Социально-экономическое обоснование предложенных мероприятий

## **Тема 14 Социальная ответственность и этика управления на предприятии**

1 Теоретические основы социальной ответственности и этики управления на предприятии

1.1 Понятие и значение социальной ответственности и этики управления

1.2 Управление этикой и социальной ответственностью предприятия

2 Анализ социальной ответственности и этики управления на предприятии (организации, учреждения) за 20\_\_-20\_\_ гг.

2.1 Организационно-экономическая характеристика деятельности предприятия

2.2 Исследований социальной ответственности и этики управления на предприятии

3 Рекомендации по управлению этикой и социальной ответственностью предприятия (организации, учреждения)

3.1 Основные мероприятия по совершенствованию управления этикой и социальной ответственностью предприятия

3.2 Социально-экономическое обоснование предложенных мероприятий

## **Тема 15 Управление конфликтами на предприятии**

1 Теоретические подходы к управлению конфликтами в организации

1.1 Понятие, причины и виды конфликтов в организации

1.2 Организация и методы управления конфликтами

2 Анализ и диагностика конфликтов на предприятии (организации, учреждении) за 20\_\_-20\_\_ гг.

2.1 Организационно-экономическая характеристика деятельности предприятия

2.2 Анализ факторов ведущих к возникновению конфликтов в организации

3 Рекомендации по управлению конфликтами на предприятии (организации, учреждении)

3.1 Рекомендации по решению и управлению конфликтами в организации

3.2 Социально-экономическое обоснование предложенных рекомендаций

## **Тема 19 Управление рисками на предприятии**

1 Теоретические аспекты управления риском

1.1 Сущность, содержание и виды рисков

1.2 Приемы и методы управления риском

2 Анализ системы управления рисками на предприятии (организации, учреждении) за 20\_\_-20\_\_ гг.

2.1 Организационно-экономическая характеристика деятельности предприятия

2.2 Анализ рисков предприятия и методов, используемых для минимизации риска

3 Разработка рекомендаций по совершенствованию системы способов минимизации рисков на предприятии (организации, учреждении)

3.1 Основные направления по минимизации рисков на предприятии

3.2 Социально-экономическое обоснование предложенных рекомендаций

## **Тема 21 Управление трудовыми ресурсами на предприятии**

1 Теоретические основы управление трудовыми ресурсами на предприятии

1.1 Трудовые ресурсы предприятия: сущность, понятие, характеристика и структура

1.2 Методики анализа использования трудовых ресурсов

2 Анализ использования трудовых ресурсов предприятия (организации, учреждении) за 20\_\_-20\_\_ гг.

2.1 Организационно-экономическая характеристика деятельности предприятия

2.2 Анализ использования трудовых ресурсов предприятия

3 Разработка рекомендаций по эффективному управлению трудовыми ресурсами на предприятии (организации, учреждении)

3.1 Основные мероприятия по повышению эффективности использования трудовых ресурсов предприятия

3.2 Социально-экономическое обоснование предложенных мероприятий

## **Тема 23 Совершенствование документационного обеспечения управления на предприятии**

1 Теоретические аспекты документационного обеспечения управления на предприятии

1.1 Понятие и необходимость документационного обеспечения управления на предприятии

1.2 Организация документационного обеспечения управления на предприятии

2 Анализ документационного обеспечения системы управления на предприятии (организации, учреждении) за 20\_\_-20\_\_ гг.

2.1 Организационно-экономическая характеристика деятельности предприятия



2.2 Анализ документационного обеспечения системы управления на предприятии

3 Разработка практических рекомендаций по совершенствованию документационного обеспечения системы управления на предприятии (организации, учреждении)

3.1 Основные мероприятия по совершенствованию документационного обеспечения системы управления на предприятии

3.2 Социально-экономическое обоснование предложенных мероприятий

## **Тема 24 Система организации и управления запасами на предприятии**

1 Теоретические основы управления запасами на предприятии

1.1 Сущность и роль запасов на предприятии

1.2 Оценка эффективности управления запасами на предприятии

2 Анализ управления запасами на предприятии (организации, учреждения) за 20\_\_-20\_\_ гг.

2.1 Организационно-экономическая характеристика деятельности предприятия

2.2 Анализ формирования и управления запасами на предприятии

3 Разработка мероприятий по совершенствованию управления запасами на предприятии (организации, учреждении)

3.1 Основные мероприятия по совершенствованию управления запасами на предприятии

3.2 Социально-экономическое обоснование предложенных мероприятий

## **Тема 25 Управление развитием предприятия**

1 Теоретические основы управления развитием предприятия

1.1 Сущность развития предприятия, формы и направления

1.2 Выбор стратегии развития предприятия

2 Анализ действующей системы развития предприятия (организации, учреждения) за 20\_\_-20\_\_ гг.

2.1 Организационно-экономическая характеристика деятельности предприятия

2.2 Анализ развития предприятия

3 Разработка практических рекомендаций по совершенствованию управления развития предприятия (организации, учреждении)

3.1 Основные мероприятия по совершенствованию развития предприятия

3.2 Социально-экономическое обоснование предложенных мероприятий

## **6 Литература, рекомендуемая для выполнения курсовой работы**

### **6.1 Основная литература**

1 Балашов, А. П. Основы менеджмента : учебное пособие для студентов высших учебных заведений, обучающихся по специальности 080502 «Экономика и управление на предприятии торговли и общественного питания» / А. П. Балашов. - Москва : Вузовский учебник : ИНФРА-М, 2013. - 288 с. - (Вузовский учебник). - Библиогр. в конце гл. - Терминолог. слов.: с. 235-248. - Прил.: с. 249-283. - ISBN 978-5-9558-0056-1. - ISBN 978-5-16-005281-6.

2 Кибанов, А. Я. Основы управления персоналом : учебник для студентов высших учебных заведений, обучающихся по специальностям «Менеджмент организации», «Управление персоналом» / А. Я. Кибанов.- 2-е изд., перераб. и доп. - Москва : ИНФРА-М, 2015. - 447 с. - (Высшее образование. Бакалавриат). - В надзаг.: Удостоен премии Правительства Российской Федерации 2006 года в области образования. - Библиогр.: с. 437-441. - ISBN 978-5-16-005112-3.

3 Кибанов, А. Я. Управление персоналом организации: актуальные технологии найма, адаптации и аттестации : учебное пособие для студентов

высших учебных заведений, обучающихся по специальностям «Менеджмент организации» и «Управление персоналом» / А. Я. Кибанов, И. Б. Дуракова; Гос. ун-т упр.- 2-е изд., стер. - Москва : КноРус, 2013. - 368 с. - Прил.: с. 303-358. - Библиогр.: с. 359. - ISBN 978-5-406-01832-3.

4 Основы менеджмента [Электронный ресурс] : электронный учебник / Л. В. Плахова [и др.]. - Электрон. дан. - Москва : КноРус, 2010. - 1 электрон. опт. диск (CD-ROM) : зв., цв. - Загл. с контейнера. - Систем. требования: ОС Microsoft Windows 2000/XP; процессор с частотой не ниже 500 MHz; оператив. память не менее 64 Mb; 40 Mb свобод. места на жестком диске; видео-карта с объемом памяти от 8 Mb; SVGA-монитор с поддержкой разрешения 1024x768; пишущий CD-привод 4x; зв. карта (любая) - ISBN 978-5-406-00604-7.

5 Парахина, В. Н. Стратегический менеджмент : учебник по специальности «Менеджмент организации» / В. Н. Парахина, Л. С. Максименко, С. В. Панасенко.- 5-е изд., перераб. и доп. - Москва : КноРус, 2011. - 496 с. : табл. - Библиогр.: с. 488-492. - ISBN 978-5-406-00305-3.

6 Фатхутдинов, Р. А. Инновационный менеджмент : учебник для студентов вузов, обучающихся по экономическим и техническим специальностям / Р. А. Фатхутдинов.- 6-е изд. - Санкт-Петербург : Питер, 2013. - 448 с. : ил. - (Учебник для вузов. Стандарт третьего поколения). - Библиогр.: с. 440-442. - ISBN 978-5-459-01083-1.

7 Федорова, Н. В. Управление персоналом организации : учебное пособие по специальности «Менеджмент организации» / Н. В. Федорова, О. Ю. Минченкова.- 4-е изд., перераб. и доп. - Москва : КноРус, 2014. - 512 с. - (Бакалавриат). - Прил.: с. 497-509. - Библиогр.: с. 510-512. - ISBN 978-5-85971-946-4.

8 Ферару, Г. С. Экологический менеджмент : учебник для студентов бакалавриата и магистратуры / Г. С. Ферару. - Ростов-на-Дону : Феникс, 2013. - 528 с. - (Высшее образование). - Глоссарий: с. 477-486. - Библиогр.: с. 487-499. - Прил.: с. 500-526. - ISBN 978-5-222-19426-3.

## 6.2 Дополнительная литература

1 Веснин, В. Р. Основы менеджмента : учебник / В. Р. Веснин. - М. : Проспект, 2010. - 306 с. - Слов. основ. терминов: с. 285-306. - ISBN 978-5-392-00980-0.

2 Герчикова, И. Н. Менеджмент = Management : учеб. для вузов / И. Н. Герчикова. - 4-е изд., перераб. и доп. - Москва : Юнити, 2008. - 511 с. - (Золотой фонд российских учебников). - Парал. тит. л. англ. - Библиогр.: с. 490-499. - ISBN 978-5-238-01095-3.

3 Друкер, П. Ф. Практика менеджмента = The Practice of Management : учеб. пособие: пер. с англ. / П. Ф. Друкер. - М. : Вильямс, 2009. - 398 с. - Парал. тит. л. англ. - Библиогр.: с. 396-397. - ISBN 978-5-8459-0085-2.

4 Инновационный менеджмент : учебник для студентов высших учебных заведений, обучающихся по специальности «Менеджмент» и специальностям экономики и управления / под ред. С. Д. Ильенковой. - 4-е изд., перераб. и доп. - Москва : ЮНИТИ-ДАНА, 2015. - 392 с. : ил. - Библиогр.: с. 387. - Терминол. указ.: с. 388-389. - ISBN 978-5-238-02303-8.

5 Кабушкин, Н. И. Основы менеджмента : учеб. пособие / Н. И. Кабушкин. - 11-е изд., испр. - М. : Новое знание, 2009. - 336 с. - Библиогр.: с. 332-334. - ISBN 978-5-94735-142-2.

6 Кандрашина, Е. А. Финансовый менеджмент : учебник для студентов бакалавриата ВПО, обучающихся по направлению подготовки «Менеджмент» / Е. А. Кандрашина. - Москва : Дашков и К, 2014. - 220 с. - (Учебные издания для бакалавриата). - Библиогр.: с. 218-219. - ISBN 978-5-394-01579-3.

7 Коробко, В. И. Экологический менеджмент : учебное пособие для студентов вузов, обучающихся по специальностям 080507 «Менеджмент организации», 080504 «Государственное и муниципальное управление» / В. И. Коробко. - Москва : ЮНИТИ-ДАНА, 2014. - 303 с. - Библиогр.: с. 264. - Глоссарий: с. 265-284. - Прил.: с. 285-300. - ISBN 978-5-238-01825-6.

8 Костров, А. В. Основы информационного менеджмента : учеб. пособие / А. В. Костров.- 2-е изд., перераб. и доп. - М. : Финансы и статистика : ИНФРА-М, 2009. - 528 с. : ил. - Библиогр.: с. 513-514. - Слов. терминов: с. 515-516. - Предм. указ.: с. 519-522. - ISBN 978-5-279-03020-0. - ISBN 978-5-16-003680-9.

9 Кукушкина, В. В. Антикризисный менеджмент : монография / В. В. Кукушкина. - Москва : ИНФРА-М, 2014. - 328 с. - (Научная мысль. Менеджмент). - На обл. и тит. л.: Электронно-библиотечная система [znanium.com](http://znanium.com). - Библиогр.: с. 314-325. - ISBN 978-5-16-004522-1.

10 Лапыгин, Ю. Н. Стратегический менеджмент : учебное пособие для студентов высших учебных заведений, обучающихся по направлениям подготовки 080200.62 «Менеджмент», 081100 «Государственное и муниципальное управление», 080400.62 «Управление персоналом» (квалификация (степень) – «бакалавр») / Ю. Н. Лапыгин.- 2-е изд. - Москва : ИНФРА-М, 2015. - 208 с. : ил. - (Высшее образование. Бакалавриат). - Прил.: с. 203. - Библиогр.: с. 204-205. - ISBN 978-5-16-006592-2. - ISBN 978-5-16-100118-9.

11 Максименко, Г. Б. Менеджмент : учеб. пособие для вузов / Г. Б. Максименко.- 2-е изд. - Москва : Дашков и К, 2008. - 364 с. - Библиогр.: с. 354-357. - ISBN 978-5-91131-975-5.

12 Менеджмент : учеб. пособие / под ред. Э. М. Короткова . - М. : ИНФРА-М, 2010. - 220 с. - (Вопрос - ответ). - Библиогр.: с. 212-213. - ISBN 5-16-001472-1.

13 Мескон, М. Х. Основы менеджмента = Management / М. Х. Мескон, М. Альберт, Ф. Хедоури.- 3-е изд. - Москва : Вильямс, 2015. - 672 с. : ил. - Парал. тит. л. англ. - Слов. терминов: с. 638-650. - Предм. указ.: с. 655-665. - ISBN 978-5-8459-1931-1.

14 Семенов, А. К. Основы менеджмента : учеб. для вузов / А. К. Семенов, В. И. Набоков.- 6-е изд., перераб. и доп. - Москва : Дашков и К, 2008. - 556 с. : ил. - Библиогр. в конце гл. - ISBN 978-5-91131-795-9.

15 Современные проблемы менеджмента : монография / под общ. ред. С. Д. Резника. - Москва : ИНФРА-М, 2015. - 243 с. - (Научная мысль. Менеджмент). - На обл. и тит. л.: Электронно-библиотечная система znanium.com. - Библиогр. в конце гл. - ISBN 978-5-16-009239-3. - ISBN 978-5-16-100425-8.

16 Соколов, Д. В. Базисная система риск-менеджмента организаций реального сектора экономики : монография / Д. В. Соколов, А. В. Барчуков. - Москва : ИНФРА-М, 2015. - 126 с. - (Научная мысль. Менеджмент). - На обл. и тит. л.: Электронно-библиотечная система znanium.com. - Библиогр.: с. 107-117. - Прил.: с. 118-125. - ISBN 978-5-16-006862-6.

17 Тебекин, А. В. Менеджмент организации : учеб. для экон. вузов / А. В. Тебекин, Б. С. Касаев.- 3-е изд., перераб. и доп. - М. : КноРус, 2010. - 408 с. : ил. - Библиогр.: с. 405-408. - ISBN 978-5-390-00462-3.

### **6.3 Периодическая литература**

1 Бренд-менеджмент : журнал. - М. : Агентство «Роспечать».

2 Вопросы экономики и права : журнал. / учредитель ООО «Экономические науки». - М. : ООО «24-Принт».

3 Вопросы экономики : журнал. / учредитель НП «Редакция журнала «Вопросы экономики»», Институт экономики РАН. - М. : Агентство «Роспечать».

4 Журнал экономической теории : рекламный журнал. / учредитель ООО «Экономические науки». - М. : Агентство «Роспечать».

5 Законодательство и экономика : журнал. / учредитель Российский торгово-финансовый союз. - М. : Агентство «Роспечать».

6 Кадровый менеджмент : журнал: [ в комплекте журнала «Кадровик»]. / учредитель Региональная благотворительная общественная организация инвалидов и пенсионеров «Просвещение». - М. : Агентство «Роспечать».

7 Менеджмент в России и за рубежом : журнал. - М. : Агентство «Роспечать».

8 Методы менеджмента качества : журнал. - М. : Агентство «Роспечать».

9 Мировая экономика и международные отношения : журнал. / учредитель Российская академия наук, Учреждение Российской академии наук Институт мировой экономики и международных отношений РАН. - М. : АРСМИ.

10 Общество и экономика : журнал. / учредитель Международная ассоциация академии наук. - М. : АРСМИ.

11 Проблемы теории и практики управления : журнал. / учредитель Международная Медиа Группа. - М. : Агентство «Роспечать».

12 Российский журнал менеджмента : журнал. - М. : Агентство «Роспечать».

#### **6.4 Интернет-ресурсы**

1 <http://bukvy.net/> - Электронная библиотека книг и периодических изданий по экономике, управлению, менеджменту и психологии.

2 <http://bukvy.net/> - Электронная библиотека книг и периодических изданий по экономике, управлению, менеджменту и психологии.

3 <http://elibrary.ru/> – eLIBRARY.RU - крупнейшая в России электронная библиотека научных публикаций, обладающая богатыми возможностями поиска и получения информации. Библиотека интегрирована с Российским индексом научного цитирования (РИНЦ) - созданным по заказу Минобрнауки РФ бесплатным общедоступным инструментом измерения и анализа публикационной активности ученых и организаций. eLIBRARY.RU и РИНЦ разработаны и поддерживаются компанией «Научная электронная библиотека».

4 <http://infomanagement.ru/> - Интернет-портал, который содержит материалы по теории и практике менеджмента: новости, статьи, книги, лекции.

5 <http://infomanagement.ru/> - Инфо-менеджмент – портал, на котором собраны литература (книги, лекции, периодические издания) по менеджменту и управлению, а также представлены мировые и российские новости, посвященные управлению.

6 <http://praktikmanager.ru/> - Информационный сайт по менеджменту. Теория и практика для студентов.

7 <http://slovari.yandex.ru/> - На портале представлены толковые словари, энциклопедии, словари иноязычных слов, орфографические словари, этимологические словари, словарь синонимов.

8 <http://www.aup.ru/> - Административно-управленческий портал - бизнес-портал предназначен для руководителей, менеджеров, маркетологов, финансистов и экономистов предприятий. Основой портала является электронная библиотека деловой литературы и документов, а также бизнес-форум по различным аспектам теории и практики организации, планирования и управления деятельностью предприятий.

9 <http://www.consultant.ru> - Официальный сайт компании «КонсультантПлюс», представляющий собой справочную правовую систему.

10 <http://www.hr-portal.ru> - Интернет-портал, который содержит публикации по вопросам управления персоналом: подбору, адаптации, обучению, оценке и мотивации и др. Новости, HR-события. Файлы. Форум. Блоги.

11 <http://www.management.com.ua/> - Интернет-портал, который содержит обзоры и статьи, комментарии и рецензии, новости и интервью о качестве ведения бизнеса, управление финансами и персоналом, бизнес-образование и др.



## Приложение А (обязательное)

### Примеры таблиц и рисунков для теоретической части курсовой работы

Таблица А.1 - Матрица основных понятий, используемых в курсовой работе

Понятие	Содержание понятия	Авторы
Труд	Процесс преобразования ресурсов природы в материальные, интеллектуальные и духовные блага, осуществляемый и (или) управляемый человеком либо по принуждению (административному, экономическому), либо по внутреннему побуждению, либо по тому и другому.	Н.А. Волгин, Ю.Г. Одегов
Трудовые ресурсы	Совокупность физических и умственных способностей людей, применяемых ими в процессе создания экономических благ.	Ю. П. Кокин, П. Э. Шлендер
Трудовые ресурсы	Часть населения страны, обладающая совокупностью физических, умственных и духовных способностей, которые используются в работе и вне трудового процесса создания материальных благ и услуг не реализуются.	Э.Я. Шейнин, И.М. Антонов
Человеческие ресурсы	Накопленный запас разнообразных знаний, умений, способностей человека-работника, необходимый для решения долговременных и принципиально новых задач	А.Н. Авдеева, И.И. Ашмарин
Трудовой потенциал	Часть потенциала работников, применяемого в производстве и эффективность использования которого в трудовом процессе известна.	А.Э. Котляр, Л.И. Гольдин [44, 21]

Продолжение таблицы А.1

Понятие	Содержание понятия	Авторы
Кадровые ресурсы	Врожденный, сформированный в результате инвестиций и накопленный определенный уровень знаний, образования, навыков, способностей, мотиваций, энергии, культурного развития как конкретного индивида, группы людей, так и общества в целом, которые целесообразно используются в той или иной сфере общественного воспроизводства и чье формирование требует затрат индивида, фирмы и общества.	А.Я. Кибанов, Т.Ю. Базаров [9, 40].

Таблица А.2 - Классификация функций управления

Критерий классификации	Состав функций управления
1 Содержание управленческой деятельности	Прогнозирование и планирование
	Организация
	Активизация (мотивация, стимулирование)
	Контроль
	Координация
	Регулирование
	Исследование
2 Организационная роль функции	Функции интеграции (объединения)
	Функция дифференциации (разделения, выделения. Обособления, специализации)
3 Сферы развития объекта управления	Управление экономическими процессами
	Управление социально-психологическими процессами
	Управление организационными процессами
	Управление технологическими процессами
4 Этапы производственного процесса	Управление подготовкой производства
	Управление процессом производства
	Управление обеспечением производства
	Управление процессами реализации продукции
5 Тип производства	Функции управления разнообразными блоками диверсифицированного производства
6 Масштаб времени	Стратегическое управление
	Текущее (тактическое) управление
	Оперативное управление
7 Этапность процесса управления	Целеполагание
	Определение ситуации
	Определение проблемы
	Решение
8 Основные факторы производственного процесса	Управление продуктом
	Управление персоналом
	Управление информацией

Таблица А.3 – Основные показатели использования трудовых ресурсов

Показатели	Формула расчета	Обозначения
Уровень использования трудовых ресурсов	$K_u = TP / TP_{нал.}$	$K_u$ – коэффициент участия трудовых ресурсов в общественном производстве; $TP$ – трудовые ресурсы, участвующие в производстве, чел.; $TP_{нал.}$ – наличие трудовых ресурсов, чел.
Коэффициент использования рабочего времени в течение года	$K_p = PV_{факт.} / PФ_{возм.}$	$K_p$ – коэффициент использования рабочего времени в течение года; $PV_{факт.}$ – фактически отработанное время, ч.; $PФ_{возм.}$ – возможный годовой фонд рабочего времени, ч.
Коэффициент использования рабочего времени в течение дня	$K_d = V_{факт.} / V_{уст.}$	$K_d$ – коэффициент использования рабочего времени в течение дня; $V_{факт.}$ – фактически отработанное время в течение дня, ч.; $V_{уст.}$ – установленное время в течение рабочего дня, ч.
Коэффициент сезонности использования трудовых ресурсов	$K_c = Z_m / Z_{ср.}$	$K_c$ – коэффициент сезонности использования трудовых ресурсов; $Z_m$ – максимальная или минимальная занятость работников в месяц, ч.; $Z_{ср.}$ – среднемесячная занятость работников, ч.

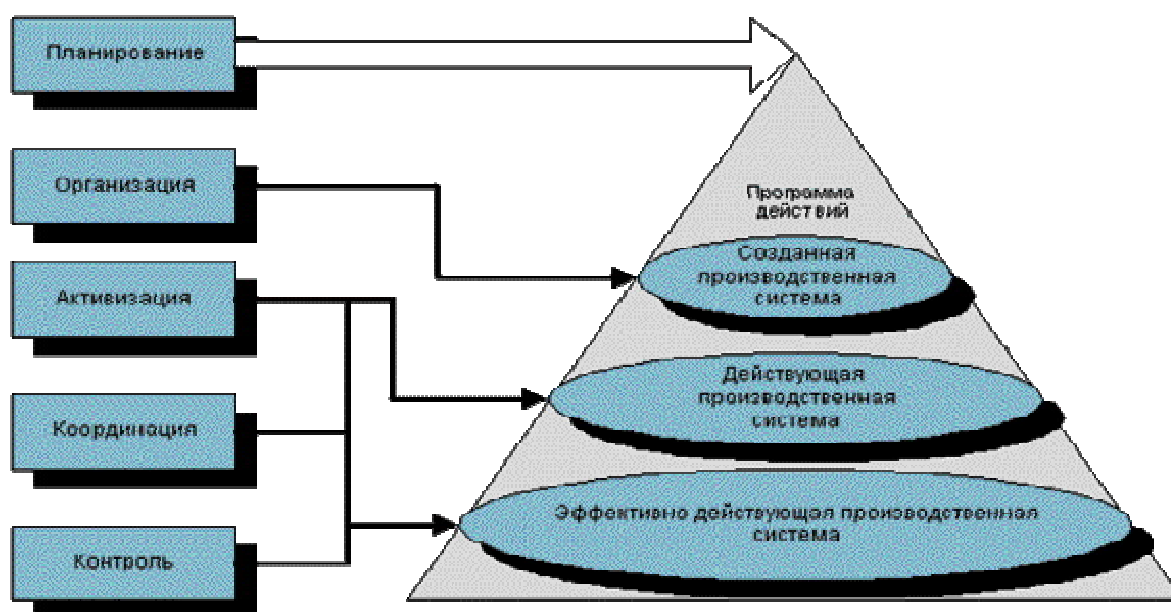


Рисунок А.1 – Основные функции управления

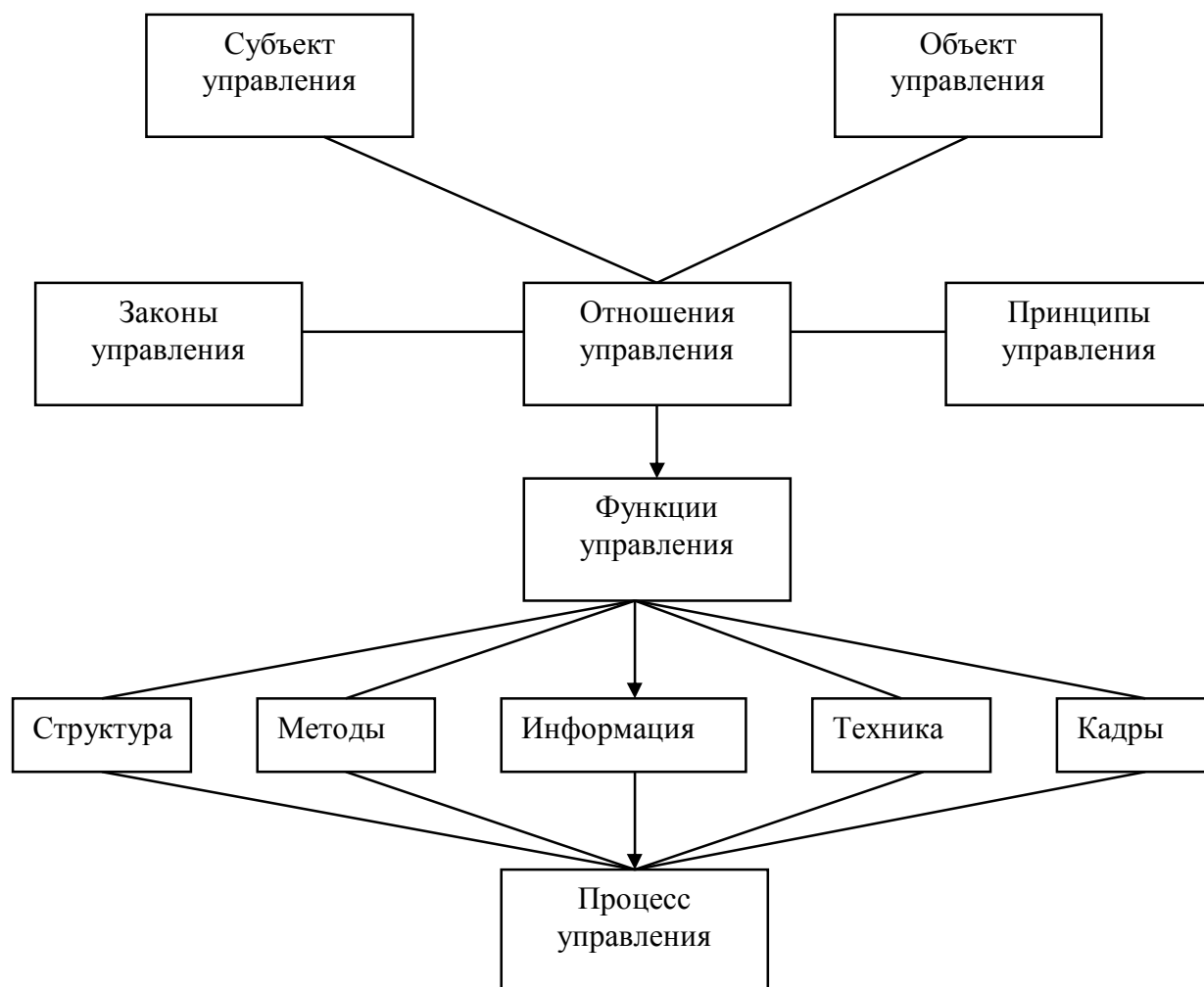


Рисунок А.2 – Место категории «функции управления» в управленческом процессе

## Приложение Б (обязательное)

### Примеры таблиц и рисунков для аналитической части курсовой работы

Таблица Б.1 – Клиенты ОАО «МРСК Волги» - «Оренбургэнерго»

Сбытовые компании	Сетевые компании	Генерирующие компании
ООО «НЭСК»	ОАО «ЕЭСК»	ОАО «Оренбургская ТГК»
ООО «Магнитогорская энергетическая компания»	ОАО «Янтарьэнерго»	
ОАО «Рязанская энергетическая компания»	ОАО «Оренбургэнерго»	
ОАО «ЯСК»		

Таблица Б.2 – Основные экономические показатели деятельности ОАО «МРСК Волги» - «Оренбургэнерго» за 2013 - 2015 гг.

Показатели	2013 г.	2014 г.	2015 г.	Абс. откл.		Темп роста, %	
				2014 г. к 2013 г.	2015 г. к 2014 г.	2014 г. к 2013 г.	2015 г. к 2014 г.
Объем реализации в стоимостном выражении тыс.руб.	8588	8845	11124	257	2279	3%	25,76
Выработка на одного рабочего, тыс. руб.	128,18	152,5	173,4	24,32	21,2	18,97	25,4
Численность персонала, чел.	67	64	56	-3	-8	5,5	12,5
Количество оборудования, ед.	47	47	51	-	4	-	8,51
Выручка от реализации, тыс.руб.	7157	7371	9427	214	2210	3	28,84
Себестоимость, тыс.руб.	6975	7251	8890	276	4	1693	22,6
Затраты на 1 рубль реализованных услуг, руб.	0,81	0,82	0,80	0,01	-0,02	1,23	-2,44
Прибыль от реализации, тыс.руб.	182	120	537	-62	417	-34,07	347,5
Рентабельность, %	2,6	1,7	4,5	-0,9	2,8	-34,62	164,07
Основные фонды, тыс.руб.	28437	30672	31040	2235	368	107,8	101,2
Фондоёмкость	3,311	3,517	2,79	0,206	-0,727	1,06	0,79
Фондовооруженность, тыс. руб.	424,4	479,25	554,28	54,85	75,03	1,13	1,16
Фондоотдача	0,302	0,288	0,358	-0,014	0,7	-0,95	1,24

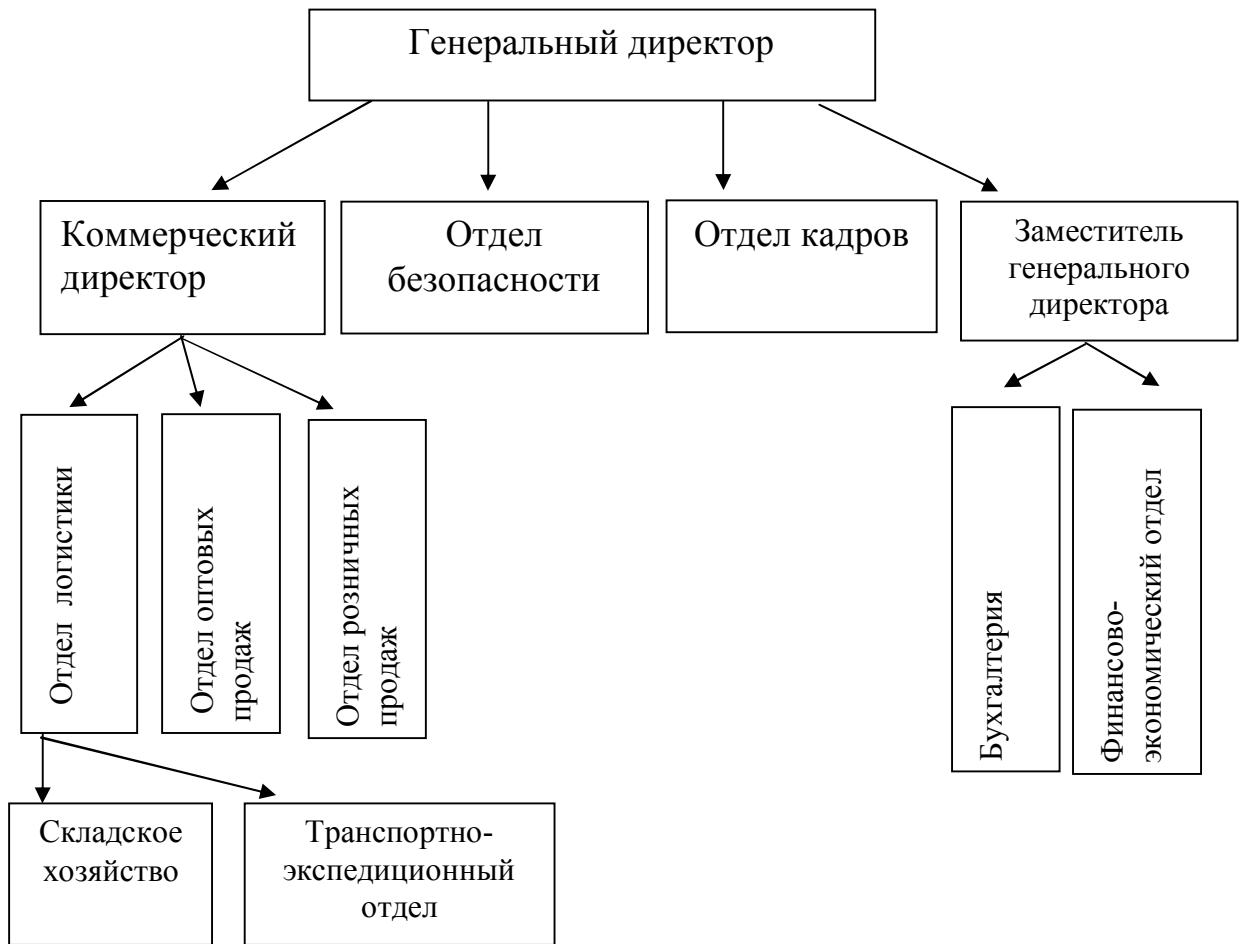


Рисунок Б.1 - Схема организационной структуры ООО «АРС»

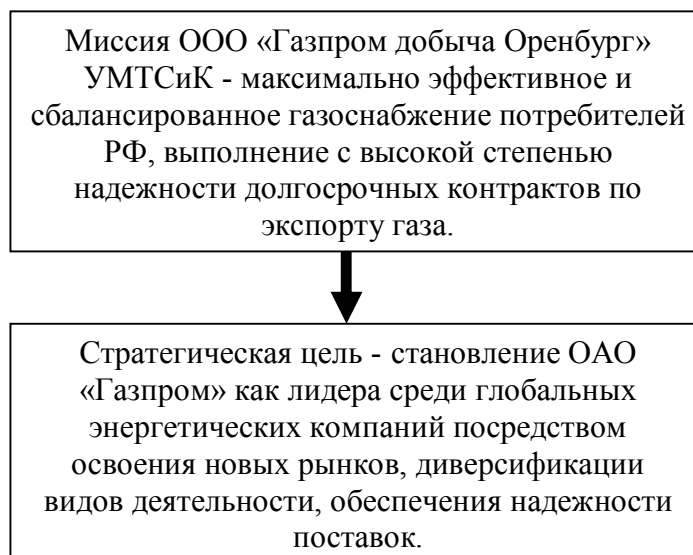


Рисунок Б.2 – Философия компании ООО «Газпром добыча Оренбург» УМТСиК

Таблица Б.3 – Численность персонала ООО «ЮУГПК» за 2013-2015 гг.

Показатели	2013 г.	2014 г.	2015 г.	Темп роста, % 2015/2013гг.
Штатная численность	2211	2248	2231	100,9
Среднесписочная численность	2037	2161	2157	105,8

Таблица Б.4 – Состав и структура персонала ООО «ЮУГПК» по категориям работающих за 2013-2015 гг.

Показатель	Структура						Темп роста, %
	2013 г.		2014 г.		2015 г.		2015/2013 гг.
	чел.	%	чел.	%	чел.	%	%
Среднесписочная численность в том числе:	2037	100	2161	100	2157	100	105,8
Руководители	220	11,2	230	11,3	238	11,4	108,2
Специалисты	245	12,4	265	12,9	277	13,3	113,1
Служащие	26	1,3	24	1,1	25	1,2	96,1
Рабочие	1546	75,1	1642	74,7	1617	74,1	104,5

Таблица Б.5 - Фактическая численность персонала по структурным подразделениям ООО «ЮУГПК» за 2013-2015 гг.

Наименования структурных подразделений	2013 г.	2014 г.	2015 г.
Управление	211	201	218
Дирекция строящегося предприятия	26	22	16
Управление организации ж/д перевозок	21	34	33
Печная линия	389	529	530
Лаборатория	62	72	77
Участок по подготовке производства	34	25	21
Отдел контроля качества	30	26	32
Цех по производству строительных конструкций	2	1	1
Цех разработки шлаковых отвалов	271	224	220
Ремонтно-строительный участок	56	54	57
Новокиевский цех по переработке металлургических шлаков	12	11	10
Аккермановский рудник	323	341	342
Железнодорожный цех	266	274	256
Автотранспортный цех	313	325	320
Столовая	21	18	20
Турбаза Чайка	0	4	4
Итого	2037	2161	2157

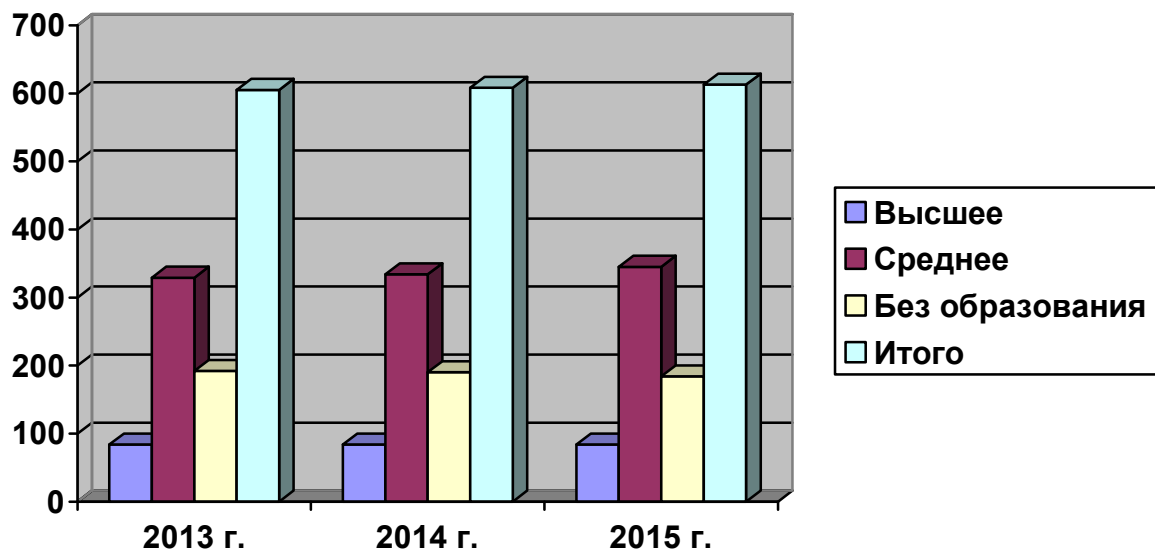


Рисунок Б.3 – Динамика численности персонала по уровню образования в ГБУЗ «Октябрьская РБ» за 2013-2015 гг.

Таблица Б.6 - Половозрастная структура персонала ООО «ММСК» за 2013-2015 гг.

Показатель	2013 г.	2014 г.	2015 г.	Абсолютное отклонение (+,-)		Темп роста, %	
				2014 г. к 2013 г.	2015 г. к 2014 г.	2014 г. к 2013 г.	2015 г. к 2014 г.
Структура персонала по полу:							
мужчины	1212	1156	1130	-56	-26	95,38	97,75
женщины	659	745	762	86	17	113,05	102,28
Возрастной состав персонала:							
До 18 лет	0	0	0	0	0	0	0
18-36 лет	970	1059	1100	89	41	109,18	103,87
37-45 лет	503	511	507	8	-4	101,59	99,22
46-55 лет	299	270	229	-29	-41	90,3	84,82
56-59 лет	99	61	56	-38	-5	61,62	91,8
60 и старше	0	10	0	10	-10	-	0



Таблица Б.7 - Показатели движения кадров ООО «Сатурн» за 2013-2015

гг.

Показатель	2013 г.	2014 г.	2015 г.
Численность ППП персонала на начало года			
Приняты на работу			
Выбыли			
В том числе:			
- по собственному желанию			
- уволены за нарушение трудовой дисциплины			
Численность персонала на конец года			
Среднесписочная численность персонала			
Коэффициент оборота по приему работников			
Коэффициент оборота по выбытию работников			
Коэффициент текучести кадров			
Коэффициент постоянства кадрового состава персонала предприятия			

Таблица Б.8 - Структура снабженческих затрат в ОАО «Оренбургстрой» в 2015 году

Группа расходов	Удельный вес в общей величине снабженческих расходов, %
Расходы по управлению снабжением	3,4
Расходы по завозу	30,3
Расходы по образованию и содержанию производственных запасов	62,2
Расходы по снабжению цехов	4,1
Итого	100,0

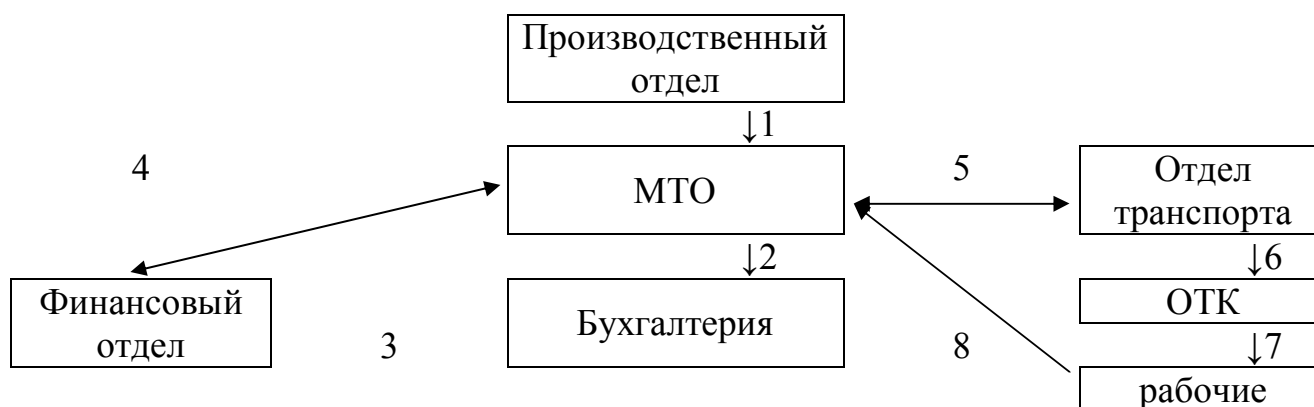


Рисунок Б.4 – Информационные потоки в ОАО «Оренбургстрой»

## Приложение В (обязательное)

### Примеры таблиц и рисунков для рекомендательной части курсовой работы

Таблица В.1 – Достоинства и недостатки системы развития работников ОАО «Завод бурового оборудования»

Достоинства системы развития работников	Недостатки системы развития работников
Процесс развития специалистов начинается с работы со студентами, проходящими практику на предприятии и в дальнейшем желающие работать на данном предприятии	При работе со специалистами, пришедшими на работу в ОАО «ЗБО», отсутствует программа работы с молодыми специалистами, которая определяет статус молодых специалистов, их права и обязанности
Развитие рабочих основывается на их обучении, повышении квалификации и получении второй профессии;	Отсутствует система льгот и компенсаций для молодых специалистов
Наличие различных форм обучения сотрудников, позволяющих получать знания, навыки и умения, необходимых для успешной трудовой деятельности	Большие финансовые затраты на оплату командировочных расходов
Большое количество работников проходят обучение по направлениям развития профессиональной детальности	Длительный срок отсутствия сотрудников на рабочем месте при прохождении обучения за пределами предприятия
У предприятия имеются денежные средства для профессионального развития сотрудников предприятия	Отсутствие учебного центра на базе предприятия

Таблица В.1 - Изменение графика работы в связи с расширением зоны обслуживания

Должность	До внедрения предложенных мероприятий	После внедрения предложенных мероприятий
Прессовщик – отжимщик 5 разряда	График работы: 8.00 – 20.00 20.00 – 8.00. Уборка рабочей зоны: 17.00 – 20.00 5.00 – 8.00	График работы: 8.00 – 20.00 20.00 – 8.00. Уборка рабочей зоны с 5.00 – 8.00
Уборщик служебных и производственных помещений	График работы: 8.00 – 17.00	График работы: 11.00 – 20.00
Примечание	Уборку рабочей зоны проводит прессовщик. В это время ослабевает контроль, снижается выработка масла.	Уборку рабочей зоны проводит уборщик. 9 – ти часовой рабочий день сохраняется. Прессовщик не ослабляет контроль, выработка масла не снижается.

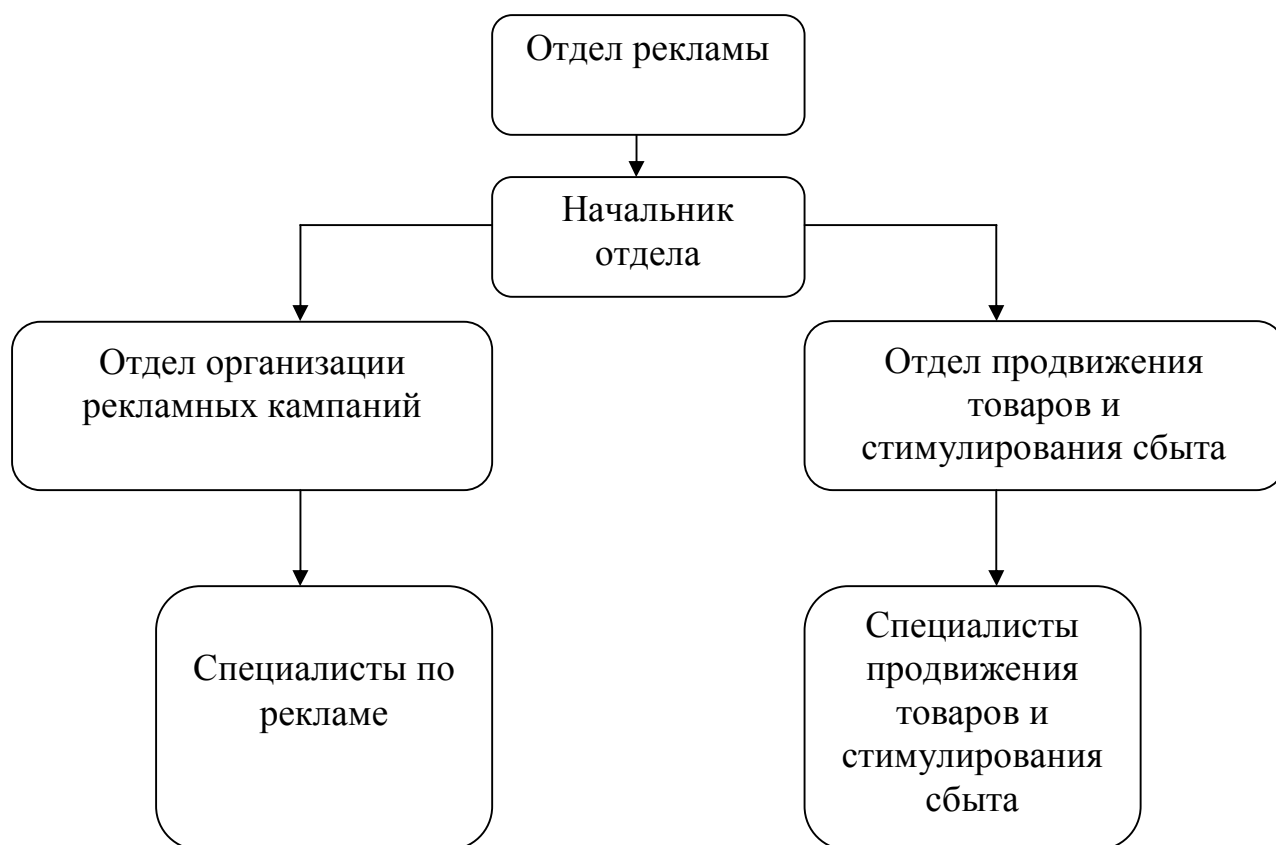


Рисунок В.1 – Рекомендуемая организационная структура отдела рекламы ООО «Южный» после реорганизации

Таблица В.2 - Рекомендуемые мероприятия по снижению себестоимости продукции ООО «Чайка»

Мероприятие	Исходная численность работников, чел.	До внедрения	После внедрения	Срок внедрения
Замена швейных машин на класс 2200М	27	Трудоемкость на условное изделие, ч.		До 1.02.16
		0,8	0,7	
Снижение потерь рабочего времени	30	Средний процент потерь		Год
		12	8	
Замена механических закроечных ножниц на электрические	5	Выработка в день, шт.		До 1.03.16
		108	135	

Таблица В.3 - Мероприятия по реализации программы (наименование программы)

Перечень мероприятий	Сроки их исполнения	Главные исполнители	Источники финансирования	Объем финансирования в тыс. руб.					
				Всего	в том числе				
					2013	2014	2015	2015	
1	2	3	4	5	6	7	8	10	

Таблица В.4 - Содержание предлагаемых мероприятий по повышению эффективности деятельности предприятия

Наименование и краткое содержание мероприятий	Объект	Сроки выполнения	Затраты	Эффект	Исполнитель
1	2	3	4	5	6

Таблица В.5 - Расчет годовой экономической эффективности предлагаемых мероприятий

Наименование показателя	До мероприятия	После мероприятия	Изменение
1	2	3	4