

Министерство образования и науки Российской Федерации

Федеральное государственное бюджетное образовательное учреждение  
высшего образования  
«Оренбургский государственный университет»

Кафедра маркетинга, коммерции и рекламы

*И.Б. Береговая, О.М. Калиева, Т.Ф. Мельникова*

# **ТЕХНОЛОГИЯ И ПРОЕКТИРОВАНИЕ ПРЕДПРИЯТИЙ ТОРГОВЛИ**

## **Методические указания**

Рекомендовано к изданию редакционно-издательским советом федерального государственного бюджетного образовательного учреждения высшего образования «Оренбургский государственный университет» для обучающихся по образовательной программе высшего образования по направлению подготовки 38.03.06 Торговое дело

Оренбург  
2018

УДК 339.3(076.5)

ББК 65.422я7

Б 48

Рецензент – кандидат экономических наук, доцент О.А. Тисенкова

**Береговая, И.Б.**

Б48

Технология и проектирование предприятий торговли: методические указания / И.Б. Береговая, О.М. Калиева, Т.Ф. Мельникова; Оренбургский гос. ун-т. – Оренбург: ОГУ, 2018. – 74 с.

В методических указаниях для обучающихся по освоению дисциплины «Технология и проектирование предприятий торговли» представлены рекомендации по изучению ее разделов, методические рекомендации по подготовке к практическим занятиям, рекомендации по организации самостоятельной работы студентов, рекомендации по работе с литературой и информационными ресурсами, вопросы для самостоятельной оценки знаний.

Методические указания для обучающихся по освоению дисциплины могут быть полезны для студентов направления подготовки 38.03.06 Торговое дело (профили «Общий профиль», «Коммерция») всех форм обучения, преподавателям, осуществляющим ведение занятий по данной дисциплине.

УДК 339.3(076.5)

ББК 65.422я7

© Береговая И. Б.,  
Калиева О.М.,  
Мельникова Т.Ф., 2018  
© ОГУ, 2018

## Содержание

Введение .....	4
1 Рекомендации по изучению разделов дисциплины .....	7
1.1 Содержание разделов дисциплины и рекомендуемая литература .....	7
2 Методические рекомендации по подготовке к практическим занятиям .....	10
2.1 Содержание практических и лабораторных занятий .....	11
3 Методологические рекомендации по организации самостоятельной работы студентов .....	45
3.1 Перечень и тематика самостоятельных работ студентов по дисциплине .....	45
3.2 Контрольные вопросы для самостоятельной оценки качества освоения учебной дисциплины .....	46
3.3 Задания для индивидуальной творческой работы .....	55
4 Перечень рекомендуемых источников для изучения дисциплины .....	56
5 Контрольно-измерительные материалы для самостоятельной оценки знаний .....	57
5.1 Тестовые задания для контроля знаний .....	57
5.2 Вопросы к экзамену .....	69
6 Ключи к тестовым заданиям .....	73
Список использованных источников .....	74

## Введение

Изучение дисциплины «Технология и проектирование предприятий торговли» имеет целью приобретение теоретических и прикладных знаний в области организации и технологии операций, совершаемых в различных звеньях торговли, о путях повышения их интенсификации на всех стадиях процесса доведения товаров от места производства до потребителей.

Задачами дисциплины выступают:

- изучить нормативно-правовую базу торговли;
- иметь представление о современном состоянии уровня торгово-технологических процессах на оптовых и розничных предприятиях;
- изучить виды технологического оборудования для оснащения предприятий торговли;
- уметь осуществлять размещение торгово-технологического оборудования на предприятиях торговли;
- иметь представление об основных направлениях и проблемах научно-технического развития в проектировании предприятий торговли;
- владеть основами расчета, планировочных решений помещений предприятий торговли.

Процесс изучения дисциплины «Технология и проектирование предприятий торговли» направлен на формирование следующих результатов обучения:

- ПК-2 - способность осуществлять управление торгово-технологическими процессами на предприятии, регулировать процессы хранения, проводить инвентаризацию, определять и минимизировать затраты материальных и трудовых ресурсов, а также учитывать и списывать потери;
- ПК-12 - способность разрабатывать проекты профессиональной деятельности (торгово-технологические, маркетинговые, рекламные, и (или) логистические процессы) с использованием информационных технологий;

– ПК-13 - готовность участвовать в реализации проектов в области профессиональной деятельности (коммерческой, маркетинговой, рекламной, логистической и (или) товароведной);

– ПК-14 - способность прогнозировать бизнес-процессы и оценивать их эффективность.

Дисциплина «Технология и проектирование предприятий торговли», изучаемая в рамках подготовки бакалавров направления 38.03.06 Торговое дело, в соответствии с учебным планом базируется на знаниях, полученных обучающимися при освоении дисциплины «Информационные технологии в коммерческой деятельности», является базовой для изучения дисциплины «Техническое оснащение торговых предприятий».

Данная методическая разработка предназначена для освоения дисциплины «Технология и проектирование предприятий торговли». Целью данной методической разработки является формирование указанных компетенций, а также развитие у обучающихся умений находить грамотные, глубоко продуманные решения проблем, связанных с принятием решений в области технологии и проектирования торговых предприятий, ориентированных на закрепление теоретических знаний.

Включённые в методические указания задачи, тесты и другие задания распределены по темам дисциплины «Технология и проектирование предприятий торговли». Подготовка докладов, рефератов, выполнение заданий на понимание терминов, самостоятельная работа требует знаний теоретических основ дисциплины, отдельных ее принципов и методов, используемых для решения конкретных задач, а также изучения опыта осуществления товароведческой деятельности в России и за рубежом. Тестирование предполагает выбор правильных ответов из несколько вариантов. При выполнении задач необходимо умение применять теорию и пользоваться инструментарием товароведения и экспертизы товаров. При ответе на вопросы, расположенных в методической разработке, происходит закрепление знаний теоретических основ дисциплины.

Методические указания по изучению дисциплины составлено в соответствии с требованиями ФГОС ВО направления подготовки бакалавров направления 38.03.06 Торговое дело, СТО 02069024.110-2008 «Издания для образовательного процесса. Общие требования и правила оформления».

Методические указания будут полезны обучающимся по направлению подготовки 38.03.06 Торговое дело (профили «Общий профиль», «Коммерция») всех форм обучения, преподавателям, осуществляющим ведение занятий по данной дисциплине.

# **1 Рекомендации по изучению разделов дисциплины**

## **1.1 Содержание разделов дисциплины и рекомендуемая литература**

### Раздел 1 Торгово-технологический процесс и особенности его организации

Экономическая сущность торгового предприятия. Организационно – правовые формы торговых предприятий. Правовое регулирование торговли. Сущность и технологические операции товародвижения. Составляющие торгово-технологического процесса.

Для изучения раздела рекомендуется воспользоваться следующими источниками [6, 7].

### Раздел 2 Организация и технология оптовой торговли

Назначение, функции и классификация предприятий оптовой торговли. Типы и виды оптовых предприятий и их роль в процессе товародвижения. Сущность технологических операций оптовой торговли: технология закупки товаров; технология доставки, приемки, хранения товаров на складе оптовика; технология выполнения заказов и отгрузки товаров заказчику.

Для изучения раздела рекомендуется воспользоваться следующими источниками [2, 3, 4, 5, 6].

### Раздел 3 Организация и технология товароснабжения розничных торговых предприятий

Классификация и функции розничных торговых предприятий. Специализация и типизация розничных торговых предприятий. Основные принципы размещения розничных торговых предприятий. Организация и технология завоза товаров на розничные торговые предприятия.

Для изучения раздела рекомендуется воспользоваться следующими источниками [2, 3, 4, 6].

### Раздел 4 Организация торгово-технологического процесса в магазине и обслуживания покупателей

Классификация торговых зданий и сооружений и требования, предъявляемые к ним. Устройство и планировка торгового зала магазина. Торгово-технологическое оборудование магазинов. Организация и технология операций по поступлению товаров в магазин. Технология хранения и подготовки товаров к продаже. Размещение товаров в торговом зале. Услуги, оказываемые покупателям магазинами.

Для изучения раздела рекомендуется воспользоваться следующими источниками [3, 4, 5, 6].

### Раздел 5 Проектирование и строительство предприятий торговли

Общие требования к проектированию предприятий торговли. Основные нормативы расчета и принципы размещения предприятий торговли. Организация



проектирования предприятий торговли. Состав технической и рабочей документации. Техническое задание на проектирование. Техничко-экономическое обоснование. Выбор площадки для строительства. Генеральный план предприятия. Организация капитального строительства и ремонта предприятий торговли.

Для изучения раздела рекомендуется воспользоваться следующими источниками [1, 3, 4, 5].

## **2 Методические рекомендации по подготовке к практическим занятиям**

Практические и лабораторные занятия проводятся в следующем порядке.

1 Для равномерного планирования самостоятельной работы и своевременной подготовки к занятиям студент получает задание для подготовки к практическим и лабораторным занятиям.

2 На каждом занятии проверяется готовность студентов к выполнению заданий. Подготовка к занятию предполагает изучение всех вопросов, которые указаны в каждой теме. Степень готовности к занятию позволят выявить ответы на вопросы для самопроверки. Подготовка к занятию самостоятельно облегчает и ускоряет выполнение задания в учебное время, позволяет лучше усвоить изучаемый материал.

3 Непосредственно на занятии преподаватель проводит краткий инструктаж по особенностям выполнения практического или лабораторного задания. По ходу преподаватель консультирует студентов по неясным вопросам и контролирует выполнение ими задания.

4 Задания выполняются студентами самостоятельно, результаты работы аккуратно записываются в тетрадь в виде отчета. Письменная запись (отчет) составляется во время выполнения задания и представляется преподавателю для просмотра. В конце отчета ставится дата выполнения и подпись преподавателя. Небрежно выполненные и незаконченные работы не зачитываются и выполняются заново.

## 2.1 Содержание практических и лабораторных занятий

### Раздел 1 Торгово-технологический процесс и особенности его организации

*Задание 1.1* Изучите основные виды торговли и торговой сети и заполните таблицу 1.

Таблица 1 – Изучение терминов в области торговли

Термин	Определение	Номер стандарта, содержащего данный термин
Торговля		
Оптовая торговля		
Розничная торговля		
Мелкорозничная торговля		
Развозная торговля		
Разносная торговля		
Посылочная торговля		
Комиссионная торговля		
Торговая сеть		
Розничная торговая сеть		
Стационарная торговая сеть		
Нестационарная торговая сеть		
Развозная торговля		
Разносная торговля		
Посылочная торговля		
Мелкорозничная сеть		
Магазин		

*Задание 1.2* Изучите основные этапы торгово-технологического процесса и заполните схему, представленную на рисунке 1.

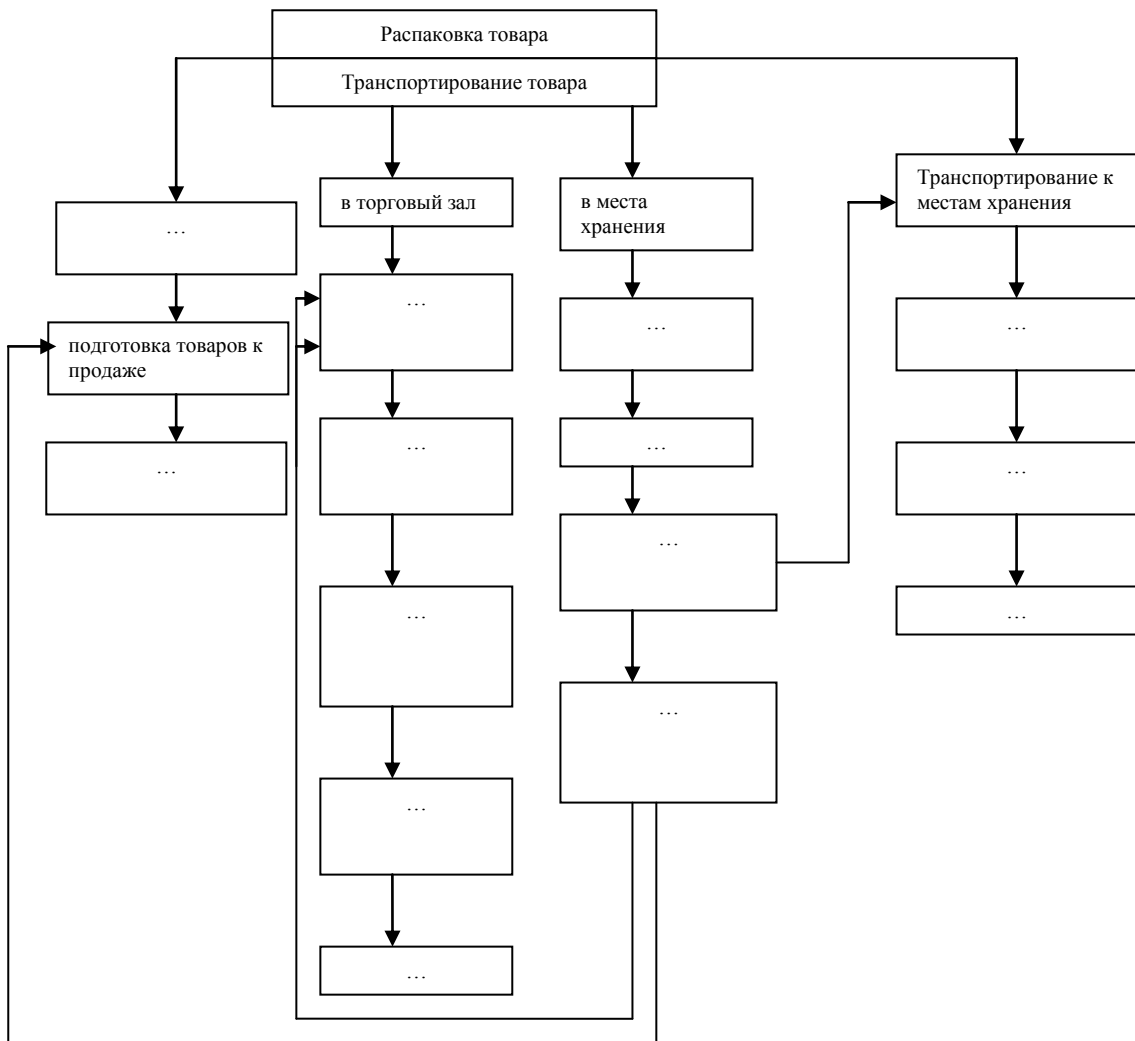


Рисунок 1 – Основные этапы торгово-технологического процесса

*Задание 1.3* Изучите экономическую сущность торгового предприятия и заполните схему, представленную на рисунке 2.

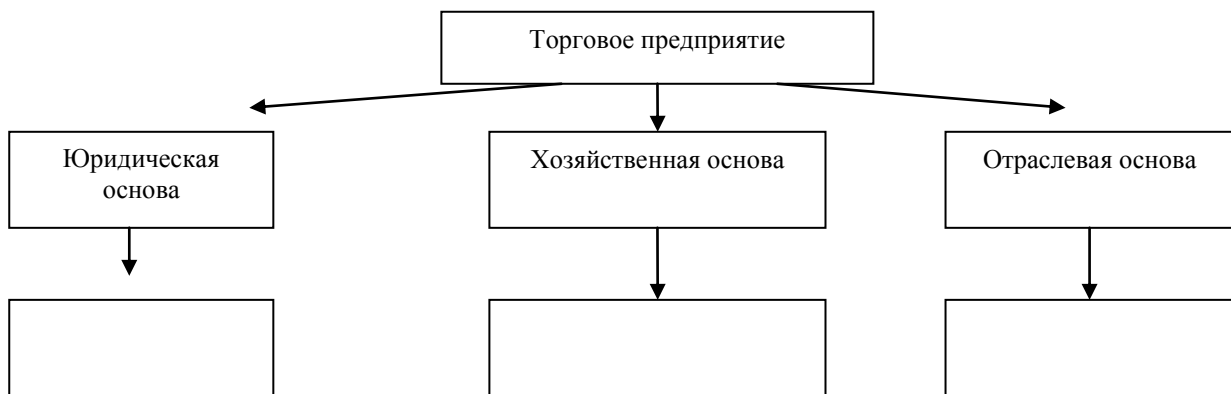


Рисунок 2 – Экономическая сущность торгового предприятия

*Задание 1.4* Изучите организационно – правовые формы торговых предприятий и заполните схему, представленную на рисунке 3.

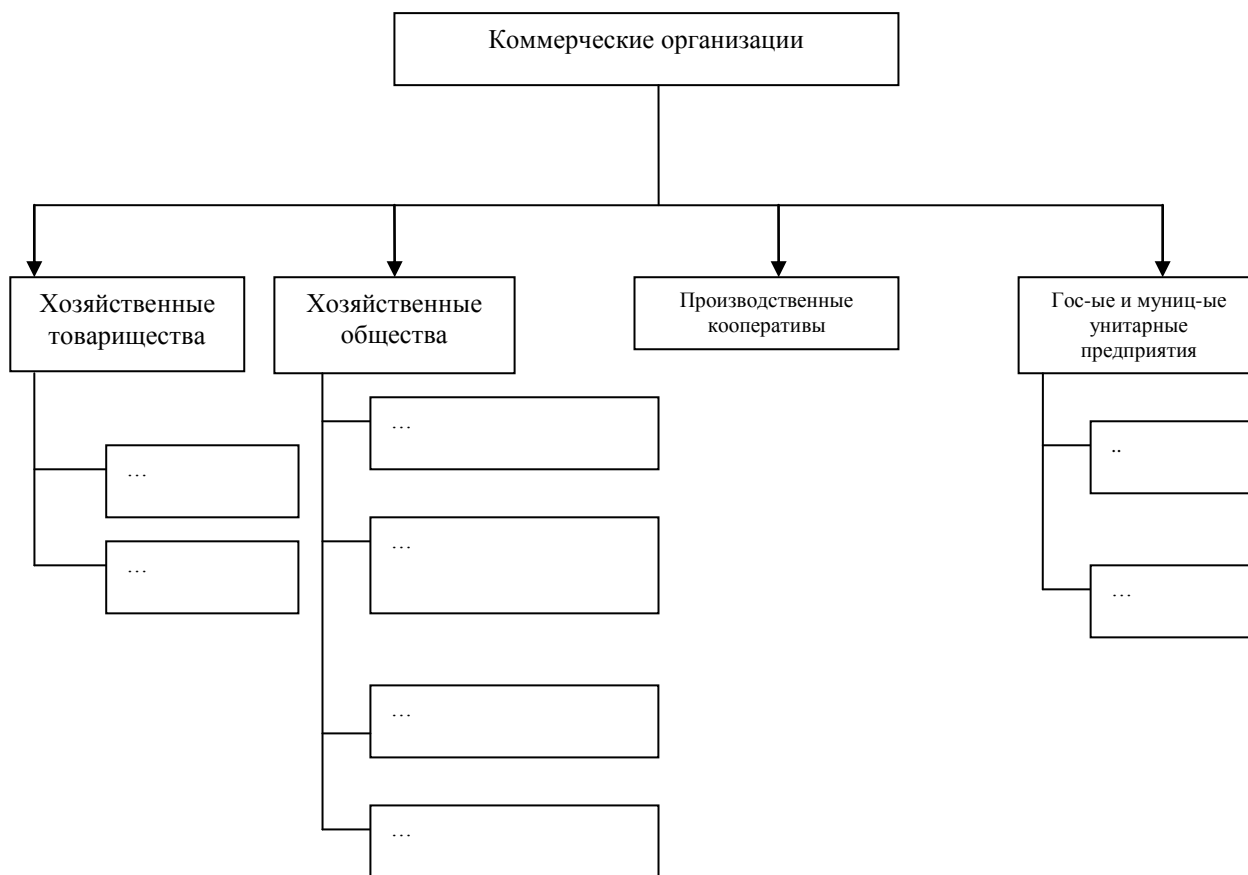


Рисунок 3 – Организационно-правовые формы торговых предприятий

*Задание 1.5* Выбрать и рассчитать эффективность оптимального варианта товародвижения и вида транспорта для завоза товаров из *A* в *B*, *B* и *Г*, исходя из необходимости рационализации путей товародвижения, эффективного использования видов транспорта с целью сокращения транспортных и других расходов.

*Условия и исходные данные.* Производственное объединение, расположенное в пункте *A*, на протяжении двух лет ежегодно поставляет по железной дороге 100 т продукции в ящичной и контейнерной упаковке фирме-дистрибьютору в пункте *B*. Товар поступает на арендуемый железнодорожный распределительный склад фирмы площадью 200 м<sup>2</sup>.

Оттуда груз небольшими партиями доставляется автомобильным транспортом в пункт В и пункт Г для снабжения дилерской оптово-розничной сети. Объем каждой поставляемой партии груза – в среднем 400 т.

На рисунке 4 представлена существующая схема (базовый вариант) товародвижения продукции. На ней с использованием условных обозначений указаны основные направления движения грузов по железной и автомобильной дорогам, местоположение производственного объединения – производителя продукции, дистрибьюторской фирмы и распределительных складов дилерской оптово-розничной сети, обозначено расстояние между объектами.

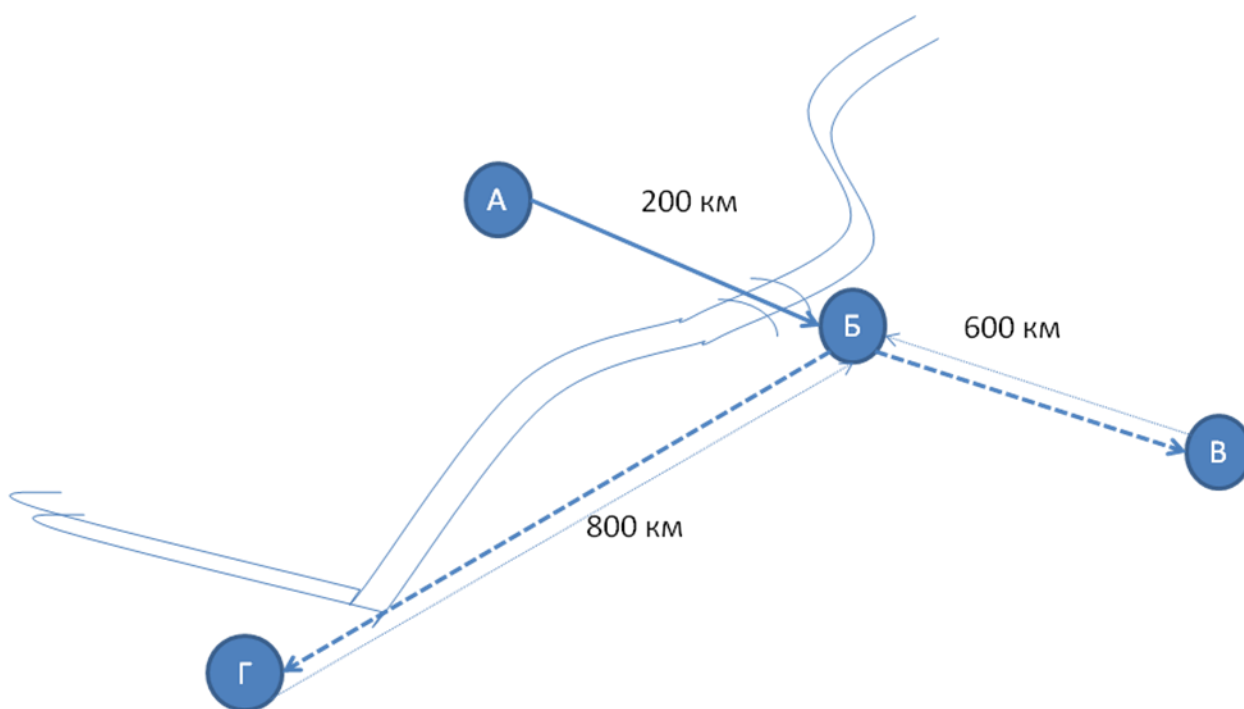


Рисунок 4 - Базовый вариант товародвижения: А – производственное объединение; Б – склад дистрибьюторской фирмы; В, Г – склады дилерской оптово-розничной сети;  $\longrightarrow$  направление движения грузового потока по железной дороге;  $-----\rightarrow$  направление движения грузового потока по автомобильной дороге;  $\leftarrow\cdots\cdots$  – порожний пробег

Действующая схема товародвижения продукции руководством производственного объединения признана нерациональной по ряду причин.

Определите достоинства и недостатки базового варианта товародвижения. Определите рациональность изменения потока товародвижения по следующему варианту (рисунок 5).

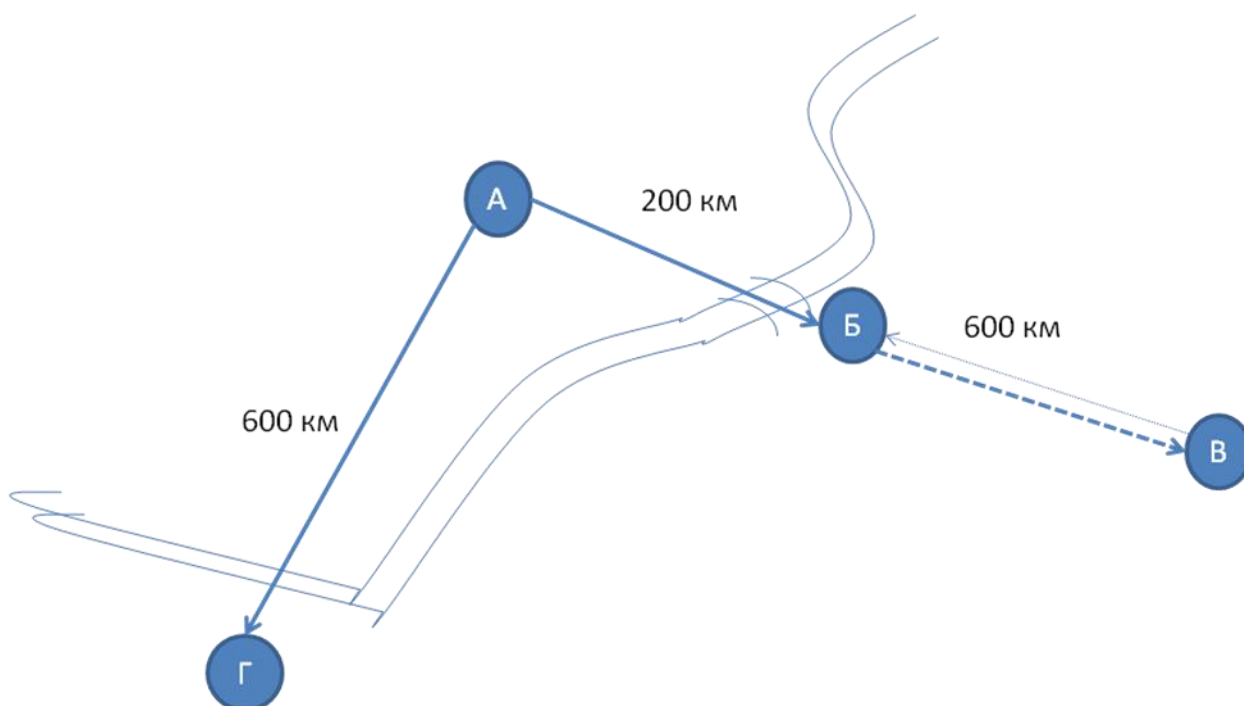


Рисунок 5 - Вариант 2 (условные обозначения указаны в рисунке 4)

Исходные данные для выполнения задания приведены в таблице 2.

Таблица 2 - Исходные данные

Показатель	Единица измерения	Значение показателя
Тариф на перевозку 1 т груза железнодорожным транспортом в универсальном вагоне: до 500 км	руб.	200
до 1000 км	руб.	260
Сдельный тариф на перевозку грузов автомобильным транспортом за 1 км	руб./т	50,0*
Тариф на ручные погрузочно-разгрузочные работы в Б	руб./т	50**
Тариф на механизированные погрузочно-разгрузочные работы в Б	руб./т	40**
Уровень механизации складских работ	%	80
Стоимость хранения 1 тонны в распределительном складе в Б	руб./год	300

Примечание:

\* Порожний пробег рассчитывается исходя из 50%-ной стоимости загруженного автомобильного транспорта

\*\* Тариф на механизированные и ручные погрузочно-разгрузочные работы в пунктах В и Г ниже на 20 %.

Рассчитайте экономическую эффективность процесса товародвижения по действующему (базовому) и предлагаемому варианту, выражающуюся в сумме уменьшения совокупных расходов, связанных с организацией товародвижения (с учетом устранения нерациональной встречной перевозки, а также замены автомобильной доставки груза на железнодорожную). Сформулируйте вывод.

*Задание 1.6* Указать отличительные признаки предприятий торговли различных видов и типов.

Таблица 3 - Характеристика предприятий торговли

Предприятие розничной торговли		Торговая площадь, м <sup>2</sup> , не менее	Ассортимент товаров	Форма торгового обслуживания
Вид	Тип			

*Задание 1.7* Изучите специализацию магазинов, приведите иллюстрирующие примеры.

Таблица 4 - Группировка магазинов по виду реализуемого ассортимента

Специализация торгового предприятия (вид)	Примеры типов торговых предприятий	Групповая характеристика ассортимента в магазине
Универсальные		
Специализированные		
Неспециализированные со смешанным ассортиментом		
Неспециализированные с комбинированным ассортиментом		



## Раздел 2 Организация и технология оптовой торговли

*Задание 2.1* Изучите организацию и технологию оптовой торговли и заполните схему, представленную на рисунке 6.



Рисунок 6 – Организация и технология оптовой торговли

*Задание 2.2* Изучите классификацию предприятий оптовой торговли и заполните схему, представленную на рисунке 7.

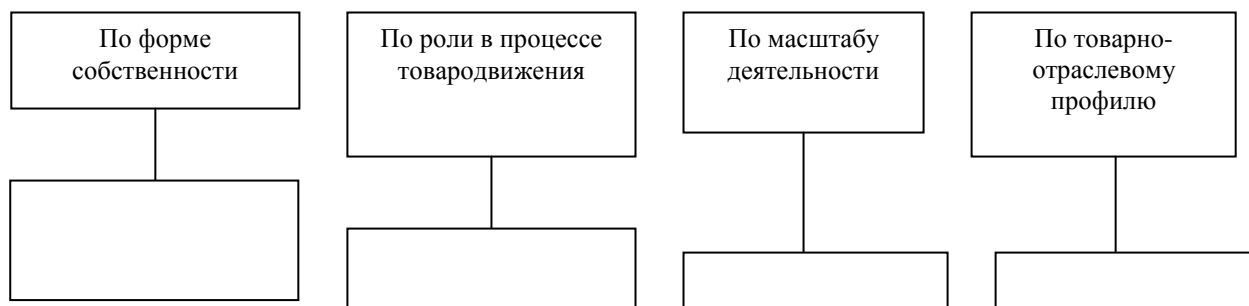


Рисунок 7 – Классификация предприятий оптовой торговли

*Задание 2.3* Изучите классификацию оптовой торговли и заполните схему, представленную на рисунке 8.

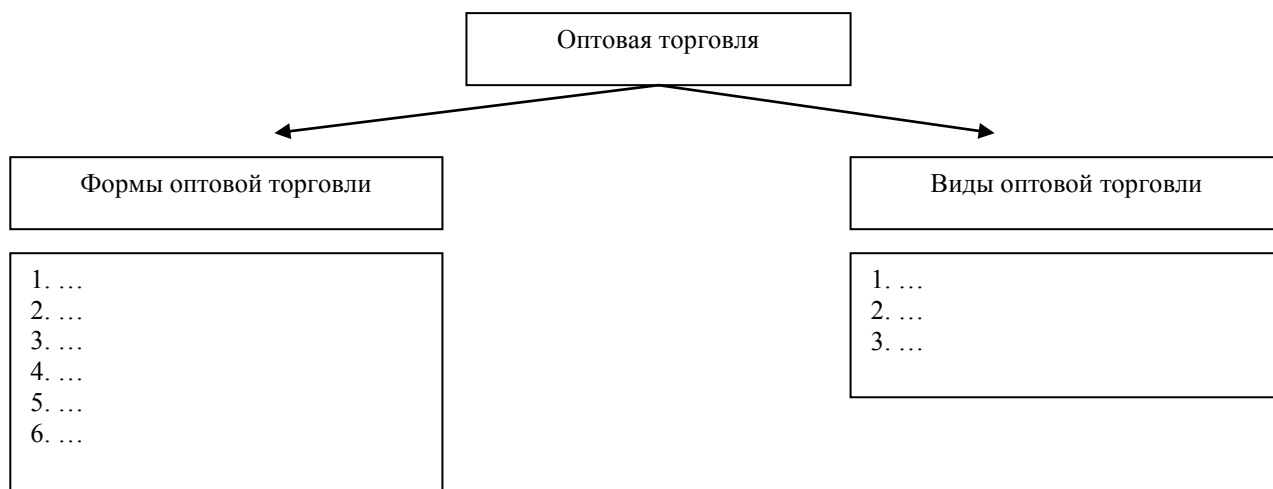


Рисунок 8 – Классификация оптовой торговли

*Задание 2.4* Выполнить технологические расчеты, связанные с организацией общетоварного склада предприятия оптовой торговли.

*Условия и исходные данные.* Оптовая фирма, торгующая широким ассортиментом неохлаждаемых продовольственных товаров, планирует расширить объем продаж. Анализ рынка складских услуг региона деятельности показал целесообразность организации собственного склада.

*Определение размера склада.* Общая площадь склада  $S_{\text{общ}}$  определяется по формуле (1):

$$S_{\text{общ}} = S_{\text{гр}} + S_{\text{всп}} + S_{\text{пр}} + S_{\text{км}} + S_{\text{рм}} + S_{\text{пэ}} + S_{\text{оэ}}, \quad (1)$$

где  $S_{\text{гр}}$  – грузовая площадь, т.е. площадь, занятая непосредственно под хранимыми товарами (стеллажами, штабелями и другими приспособлениями для хранения товаров);

$S_{\text{всп}}$  – вспомогательная площадь, т.е. площадь, занятая проездами и проходами;

$S_{\text{пр}}$  – площадь участка приемки;

$S_{\text{км}}$  – площадь участка комплектования;

$S_{pm}$  – площадь рабочих мест, т.е. площадь в помещениях складов, отведенная для оборудования рабочих мест складских работников;

$S_{пэ}$  – площадь приемочной экспедиции;

$S_{оэ}$  – площадь отправочной экспедиции.

1 Грузовая площадь  $S_{гр}$ . Грузовая площадь рассчитывается по формуле (2):

$$S = \frac{Q * Z * K_n}{254 * C_v * K_{и.г.о.} * H}, \quad (2)$$

где  $Q$  – прогноз годового товарооборота, руб./год;

$Z$  – прогноз величины товарных запасов, дней оборота;

$K_n$  – коэффициент неравномерности загрузки склада;

$K_{и.г.о.}$  – коэффициент использования грузового объема склада;

$C_v$  – примерная стоимость одного кубического метра хранимого на складе товара, руб./м<sup>3</sup>;

$H$  – высота укладки грузов на хранение, м;

254 – количество рабочих дней в году.

Порядок определения величин  $Q$  и  $Z$  в рамках данного задания не рассматривается.

Коэффициент неравномерности загрузки склада определяется как отношение грузооборота наиболее напряженного месяца к среднемесячному грузообороту склада. В проектных расчетах  $K_n$  принимается равным 1,2–1,3.

Коэффициент использования грузового объема склада характеризует плотность и высоту укладки товара и рассчитывается по формуле (3):

$$K_{и.г.о.} = \frac{V_{пол}}{S_{об} * H}, \quad (3)$$

где  $V_{пол}$  – объем товара в упаковке, который может быть уложен на данном оборудовании по всей его высоте, м<sup>3</sup>;

$S_{об}$  – площадь, которую занимают внешние контуры несущего оборудования на горизонтальной плоскости,  $m^2$ .

Технологический смысл коэффициента  $K_{и.г.о.}$  заключается в том, что оборудование, особенно стеллажное, невозможно полностью заполнить хранимым товаром. Для того чтобы осуществлять его укладку и выемку из мест хранения, необходимо оставлять технологические зазоры между хранимым грузом и внутренними поверхностями стеллажей. Кроме того, груз чаще всего хранится на поддонах, которые, имея стандартную высоту 144 мм, также занимают часть грузового объема.

Расчет  $K_{и.г.о.}$  для стеллажей марки СТ-2М-II показал, что в случае хранения товаров на поддонах  $K_{и.г.о.} = 0,64$ , при хранении без поддонов  $K_{и.г.о.} = 0,67^{**}$ .

Стеллаж СТ-2М-II – двухрядный. Длина трехсекционного стеллажа – 4120 мм, ширина – 1705 мм, высота – 4000 мм.

\*\* Размеры технологических зазоров, которые следует учитывать при расчете

$K_{и.г.о.}$ , составляют:

- между грузовым пакетом и внутренними поверхностями боковых стенок стеллажа – 60 мм;
- между грузовым пакетом и внутренними поверхностями фронтальных стенок стеллажа – 30 мм;
- между грузовым пакетом и внутренней поверхностью верхней стенки стеллажа – 80 мм.

\*\*\* В таблице 6 приведены усредненные значения. Данный показатель не содержит ценового элемента и является относительно стабильным. Однако следует учесть, что изменение упаковки и расфасовки товаров, вызванное прогрессом в соответствующих отраслях, может повлечь за собой и изменение веса  $1 m^3$  упакованного товара.

Примерный вес  $1 m^3$  товара в упаковке приведен в таблице 5. Более точно  $1 m^3$  хранимого на складе товара может быть определен посредством выборочных замеров, проводимых службой логистики склада.

Таблица 5 - Укрупненные показатели расчетных нагрузок на  $1 \text{ м}^2$  на участках приемки и комплектования\*\*\*

Наименование товарной группы	Средняя нагрузка при высоте укладки $1 \text{ м}$ , $\text{т}/\text{м}^2$ (а также вес $1 \text{ м}^3$ товара в упаковке, т)
Консервы мясные	0,85
Консервы рыбные	0,71
Консервы овощные	0,60
Консервы фруктово-ягодные	0,55
Сахар	0,75
Кондитерские изделия	0,50
Варенье, джем, повидло, мед	0,68
Чай натуральный	0,32
Мука	0,70
Крупа и бобовые	0,55
Макаронные изделия	0,20
Водка	0,50
Ликероводочные изделия	0,50
Виноградные и плодово-ягодные вина	0,50
Коньяк	0,50
Шампанское	0,30
Пиво в стеклянных бутылках по $0,5 \text{ л}$	0,50
Безалкогольные напитки в стеклянных бутылках по $0,5 \text{ л}$	0,50
Прочие продовольственные товары	0,50

2 Площадь проходов и проездов  $S_{\text{всп}}$ . Величина площади проходов и проездов определяется после выбора варианта механизации и зависит от типа использованных в технологическом процессе подъемно-транспортных машин. Если ширина рабочего коридора работающих между стеллажами машин равна ширине стеллажного оборудования, то площадь проходов и проездов будет приблизительно равна грузовой площади.

3 Площади участков приемки и комплектования  $S_{\text{пр}}$  и  $S_{\text{км}}$ . Площади участков приемки и комплектования рассчитываются на основании укрупненных показателей расчетных нагрузок на  $1 \text{ м}^2$  площади на данных участках. В общем случае в проектных расчетах исходят из необходимости размещения на каждом квадратном метре участков приемки и комплектования  $1 \text{ м}^3$  товара. Данные таблицы 6 показывают количество тонн того или иного товара, размещаемого на  $1 \text{ м}^2$  названных участков.

Площади участков приемки и комплектования рассчитываются по следующим формулам (4, 5):

$$S_{np} = \frac{Q * K_n * A_2 * t_{np}}{C_p * 254 * q * 100} \quad (4);$$

$$S_{км} = \frac{Q * K_n * A_3 * t_{км}}{C_p * 254 * q * 100} , \quad (5)$$

где  $A_2$  – доля товаров, проходящих через участок приемки склада, %;

$A_3$  – доля товаров, подлежащих комплектованию на складе, %;

$q$  – укрупненные показатели расчетных нагрузок на  $1 \text{ м}^2$  на участках приемки и комплектования,  $\text{т}/\text{м}^2$ ;

$t_{np}$  – число дней нахождения товара на участке приемки;

$t_{км}$  – число дней нахождения товара на участке комплектования;

$C_p$  – примерная стоимость одной тонны хранимого на складе товара, руб./т.

4 Площадь рабочих мест  $S_{pm}$ . Рабочее место заведующего складом размером в  $12 \text{ м}^2$  оборудуют вблизи участка комплектования с максимально возможным обзором складского помещения.

5 Площадь приемочной экспедиции  $S_{пэ}$ . Приемочная экспедиция организуется для размещения товара, поступившего в нерабочее время. Следовательно, ее площадь должна позволять разместить такое количество товара, которое может поступить в это время. Размер площади приемочной экспедиции определяется по формуле (6):

$$S_{пэ} = \frac{Q * K_n * t_{пэ}}{C_p * 365 * q_э} , \quad (6)$$

где  $t_{пэ}$  – число дней, в течение которых товар будет находиться в приемочной экспедиции;

$q_э$  – укрупненный показатель расчетных нагрузок на  $1 \text{ м}^2$  в экспедиционных помещениях,  $\text{т}/\text{м}^2$ .

6 Площадь отправочной экспедиции  $S_{оэ}$ . Площадь отправочной экспедиции используется для комплектования отгрузочных партий. Размер площади определяется по формуле (7):

$$S_{np} = \frac{Q * K_n * A_4 * t_{оэ}}{C_p * 254 * q_э * 100}, \quad (7)$$

где  $t_{оэ}$  – число дней, в течение которых товар будет находиться в отправочной экспедиции.

Пользуясь приведенными выше формулами, а также данными таблицы 6, выполнить расчет площади склада. Результаты оформить в виде таблицы 7.

Площадь межстеллажных проездов принять равной грузовой площади.

Таблица 6 - Исходные данные для выполнения задания

Показатель	Обозначение	Единица измерения	Значение показателя
Прогноз годового товарооборота	Q	руб./год	5 000 000
Прогноз товарных запасов	З	дней оборота	30
Коэффициент неравномерности загрузки склада	Кн	–	1,2
Коэффициент использования грузового объема склада	Ки.г.о	–	0,65
Примерная стоимость 1 м <sup>3</sup> хранимого на складе товара	Сv	руб./м <sup>3</sup>	250
Примерная стоимость 1 т хранимого на складе товара	Ср	руб./м <sup>3</sup>	500
Высота укладки грузов на хранение (на складе предусмотрен стеллажный способ хранения)	Н	м	5,5
Доля товаров, проходящих через участок приемки склада	A2	%	60
Доля товаров, подлежащих комплектованию на складе	A3	%	50
Доля товаров, проходящих через отправочную экспедицию	A4	%	70
Укрупненный показатель расчетных нагрузок на 1 м <sup>2</sup> на участках приемки и комплектования	q	т/м <sup>2</sup>	0,5
Укрупненный показатель расчетных нагрузок на 1 м <sup>2</sup> экспедиции	qэ	т/м <sup>2</sup>	0,5
Время нахождения товара на участке приемки	tпр	дней	0,5
Время нахождения товара на участке комплектования	tкм	дней	1
Время нахождения товара в приемочной экспедиции	tпэ	дней	2
Время нахождения товара в отправочной экспедиции	tоэ	дней	1

Таблица 7 – Экспликация технологических зон склада

Наименование технологической зоны	Размер площади зоны, м <sup>2</sup>
Зона хранения (грузовая площадь)	
Зона хранения (площадь проходов и проездов)	
Участок приемки товаров	
Участок комплектования товаров	
Приемочная экспедиция	
Отправочная экспедиция	
Рабочее место заведующего складом	
Общая площадь склада	

*Задание 2.5* Определение потребности в подъемно-транспортном оборудовании.

Рассчитайте потребность в электропогрузчиках для склада на основании следующих данных:

- годовой грузооборот склада – 68 800 т;
- электропогрузчиками обрабатывается 90 % грузооборота;
- склад работает в одну смену (продолжительность смены – 10 ч);
- эксплуатационная производительность электропогрузчика – 11 000 кг/ч;
- коэффициент неравномерности грузооборота – 1,2;
- количество нерабочих дней в году – 105.

*Задание 2.6* Определение показателей экономической эффективности внедрения торговой техники.

Определите размер экономии средств, получаемой от внедрения средств механизации в расчете на тонну перерабатываемого груза. Рассчитайте срок окупаемости затрат на приобретение подъемно-транспортного оборудования на основании следующих данных:

- годовой грузооборот склада – 10 000 т;
- эксплуатационные расходы при переработке грузов вручную – 20 000 тыс. руб.;
- эксплуатационные расходы при механизированной переработке грузов – 15 000 тыс. руб.;



- затраты на приобретение средств механизации – 18 000 тыс. руб.;
- нормативный срок окупаемости вложений – 4 года.

*Задание 2.7* Определение производительности подъемно-транспортного оборудования.

Определите эксплуатационную производительность штабелеукладчика ЭШ-32 на основании следующих данных:

- номинальная грузоподъемность штабелеукладчика – 800 кг;
- время на выполнение одного цикла – 200 с;
- коэффициент использования грузоподъемности штабелеукладчика – 0,85;
- коэффициент использования штабелеукладчика во времени – 0,95.

*Задание 2.8* Расчет уровня механизации труда.

Рассчитайте показатели уровня механизации труда на складе на основании следующих данных:

- на складе работает 10 человек, из них 8 заняты механизированной переработкой грузов;
- годовой грузооборот склада – 20 000 т, из них 30 % перерабатывается вручную;
- трудозатраты общие – 3000 чел.-ч за год, в том числе на работах, связанных с ручной обработкой грузов – 1000 чел.-ч.

Раздел 3. Организация и технология товароснабжения розничных торговых предприятий

*Задание 3.1* Изучите классификацию и функции розничных торговых предприятий и заполните схему, представленную на рисунке 9.

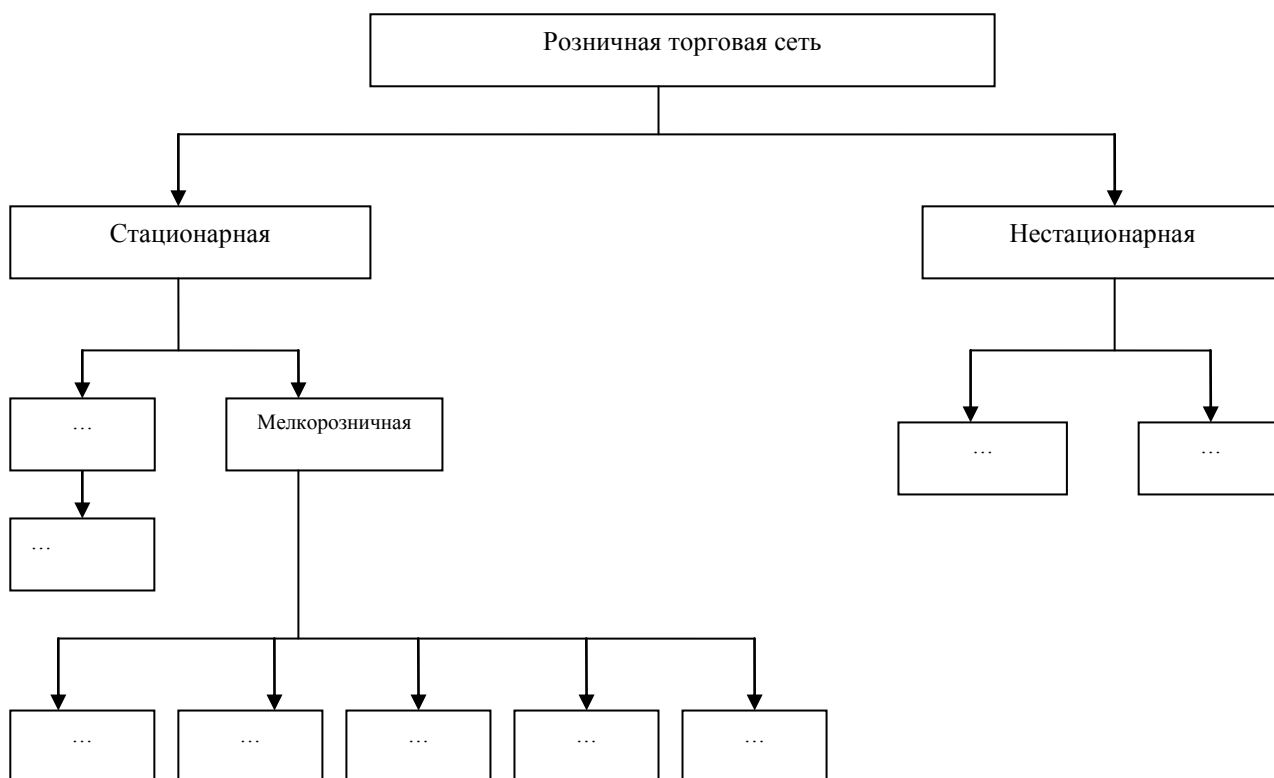


Рисунок 9 – Классификация и функции розничных торговых предприятий

*Задание 3.2* Изучите организацию розничных торговых предприятий и заполните схему, представленную на рисунке 10.



Рисунок 10 – Организация розничных торговых предприятий

*Задание 3.3* Провести исследование и дать сравнительную характеристику розничных торговых предприятий (РТП) одной специализации (3-4 предприятия).

Предмет исследования:

- 1) месторасположение РТП (автобусные остановки, наличие рядом расположенных организаций, подъездные пути и т.д. и т.п.);
- 2) вывеска, внешнее оформление, оформление витрин (единое стилевое решение, художественное оформление, цветовая гамма и т.д. и т.п.);
- 3) удобство расположение входа и выхода;
- 4) оформление торгового зала;
- 5) размещение отделов в магазине (последовательность, товарное соседство);
- 6) используемое оборудование под размещение товаров (наполняемость, наличие пустых полок, мест);
- 7) выкладка товаров (товарное соседство);
- 8) метод обслуживания покупателей (целесообразность использования);
- 9) культура обслуживания (фирменная одежда, упаковочные материалы, чистота помещений, скорость обслуживания).

Сделать выводы о преимуществах и недостатках выбранных РТП.

*Задание 3.4* Определить необходимое количество рабочих мест контролеров-кассиров для магазина «Универмаг» торговой площадью 1500 м<sup>2</sup> на основании следующих данных: максимальное число покупателей в час – 720 чел.; на одного покупателя в среднем приходится 5 товарных единиц; время регистрации кассовым суммирующим аппаратом одного товара – 1 с; время, затрачиваемое на обслуживание одного покупателя (считывание цен, получение денег, выдача сдачи и др.) – 30 с; коэффициент использования рабочего времени кассира – 0,85.

*Задание 3.5* Определить формы товароснабжения магазинов продовольственными товарами и схемы завоза продовольственных товаров в розничную торговую сеть.

*Условия и исходные данные.*

1 Розничное торговое предприятие имеет сеть магазинов по торговле продовольственными товарами (магазины А, Б, В, Г, Д, Е, Ж, З, И), и собственный распределительный склад (точка О).

2 Поставщиками продовольственных товаров для данного предприятия розничной торговли являются:

- различные предприятия оптовой торговли продовольственными товарами;
- хлебозавод (с учетом расположения хлебозавода, а также остальных предприятий пищевой промышленности);
- молокозавод;
- цех промкомбината по производству безалкогольных напитков;
- цех по производству колбасных изделий;
- цех по производству овощных консервов.

3 Товарные группы, по которым необходимо организовать товароснабжение:

- 1) кондитерские товары в ассортименте;
- 2) сахар;
- 3) напитки безалкогольные;
- 4) консервы мясные в ассортименте;
- 5) консервы овощные;
- 6) молоко и молочные продукты;
- 7) крупы в ассортименте;
- 8) макаронные изделия;
- 9) колбасные изделия;
- 10) хлеб и хлебобулочные изделия.

4 Возможные схемы завоза товаров в магазины.

Схема 1: предприятие оптовой торговли – распределительный склад РТП – магазин.

Схема 2: предприятие оптовой торговли – магазин.

Схема 3: предприятие промышленности – распределительный склад РТП – магазин.

Схема 4: предприятие промышленности – магазин.

Установленный порядок товароснабжения магазинов. Основная часть грузов, как правило, поступает в розничную торговую сеть со складов предприятий торговли. Однако некоторые товары могут поступать в магазины транзитом.

В данном случае продукция предприятий местной промышленности (хлебозавод, молокозавод, цеха по производству колбасных изделий и безалкогольной продукции) доставляется непосредственно в магазины. Исключение составляет продукция цеха по производству овощных консервов, которая вначале поступает на склад распределительного центра, а уже затем в магазины. Консервы мясные розничное торговое предприятие также закупает у изготовителя, накапливает их в своем распределительном центре, а затем развозит по магазинам.

Ассортимент кондитерских товаров и круп приобретается у оптовиков, завозится на склад распределительного центра, а затем доставляется в магазины.

Задание рекомендуется выполнить в виде таблице 8.

Таблица 8 - Формы товароснабжения и схемы завоза продовольственных товаров в розничную торговую сеть

Наименование	Форма товароснабжения	Схема завоза	
		Номер	Описание
Кондитерские товары в ассортименте			
Сахар			
Напитки безалкогольные			
Консервы мясные в ассортименте			
Консервы овощные			
Молоко и молочные продукты			
Крупы в ассортименте			
Макаронные изделия			
Колбасные изделия			
Хлеб и хлебобулочные изделия			

Задание 3.5 Рассчитать грузооборот складов распределительного центра по отправке товаров в магазины сети.

Условия и исходные данные

1 Прогнозируемый месячный товарооборот магазинов сети приведен в таблице 9 (по группам товаров, доставка которых намечена со складов распределительного центра).

Таблица 9 - Прогноз месячного товарооборота магазинов торговой системы

Магазин	Прогнозируемый месячный товарооборот по группам товаров, тыс. руб.				
	Консервы мясные	Сахар	Кондитерские изделия	Крупы	Макаронные изделия
А	81	42	60	39	30
Б	69	36	96	30	120
В	87	45	63	24	75
Г	93	30	39	39	22
Д	150	32	99	33	48
Е	126	51	90	18	45
Ж	126	12	24	21	75
З	177	60	39	21	120
И	132	27	24	18	45

2 Примерная стоимость 1 т товаров различных групп приведена в таблице 10.

Таблица 10 - Примерная стоимость 1 т товаров различных групп

Наименование товарной группы	Примерная стоимость 1 т груза, тыс. руб.
Консервы мясные	34
Сахар	9
Кондитерские изделия	19
Крупы	12
Макаронные изделия	16

*Задание 3.6* Выберите географический сегмент (район, микрорайон, улицу и т.д.), на примере которого будете изучать торговую сеть. Опишите его местонахождение (границы, состав улиц, площадь территории). Представьте карту данного географического сегмента (пользуясь Интернет-ресурсом) с дислокацией торговых предприятий.

*Задание 3.7* Укажите различные типы торговых предприятий (из выбранного географического сегмента, не менее 10) и дайте им развернутую характеристику по признакам, указанным в нижеследующей таблице 11. Проанализировать соответствие торговой площади, ассортимента, форм торгового обслуживания требованиям стандарта.

Таблица 11 - Торговая сеть района (микрорайона) \_\_\_\_\_ (указать какого)

Признаки, характеризующие торговое предприятие	Название торгового предприятия									
Вид торгового предприятия										
Организационно-правовая форма и вид предпринимательской деятельности										
Вид здания										
Специализация										
Тип магазина										
Форма и вид интеграции										
Территориальная концентрация										
Местоположение										

Раздел 4 Организация торгово-технологического процесса в магазине и обслуживания покупателей

*Задание 4.1* Изучите принципы размещения товаров и заполните схему, представленную на рисунке 11.

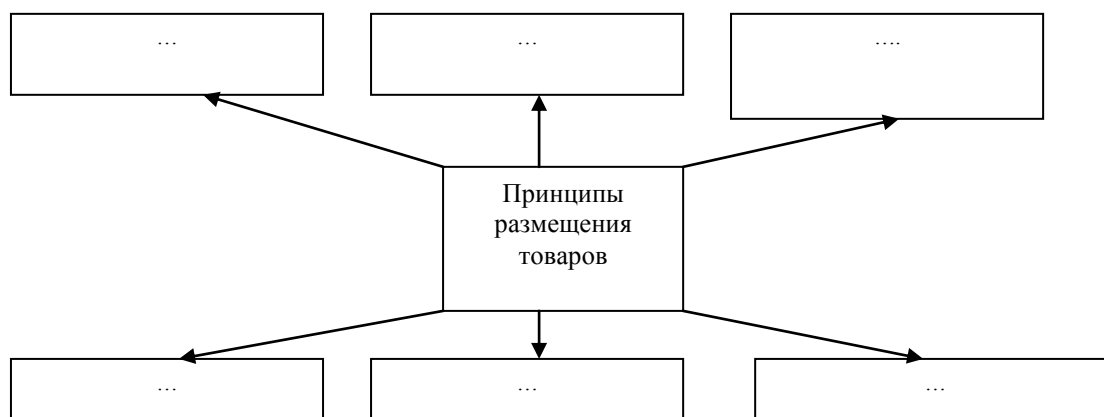


Рисунок 11 – Принципы размещения товаров

*Задание 4.2* Изучите типичные услуги, оказываемые розничными магазинами покупателям и заполните представленную таблицу 12.

Таблица 12 – Типовые услуги розничных предприятий

Предпродажные услуги	Послепродажные услуги	Дополнительные услуги
1 ...	1 ...	1 ...
2 ...	2 ...	2 ...
...	...	...
n ...	n ...	n ...

*Задание 4.3* Изучить основные виды торговых предприятий

Таблица 13 - Конструктивные особенности торговых предприятий

Термин	Конструктивные особенности	
	Наличие торгового зала	Наличие других помещений (указать каких)
Магазин		
Павильон		
Киоск		
Палатка		

*Задание 4.4* Описать внутренний вид одного торгового предприятия по следующему плану:

- дать характеристику торговому предприятию (специализация, тип и т.д.), указать его адрес и фирменное наименование;
- составить план-схему торгового зала с указанием расположения системы «вход-выход», кассового узла, способа расстановки оборудования;
- определить ассортимент товаров (группы, подгруппы, виды, разновидности), реализуемых в данном магазине и признаки группировки ассортимента по отделам (секциям, комплексам) магазина;
- определить систему движения покупателей (по часовой стрелке, против часовой стрелки, принудительное, индивидуальное);
- указать существующие ориентиры, указатели об отделах, месте касс.

*Задание 4.5* Изучите размещение товаров в магазине и выполните схему размещения товаров по аналогии с рисунком 12.



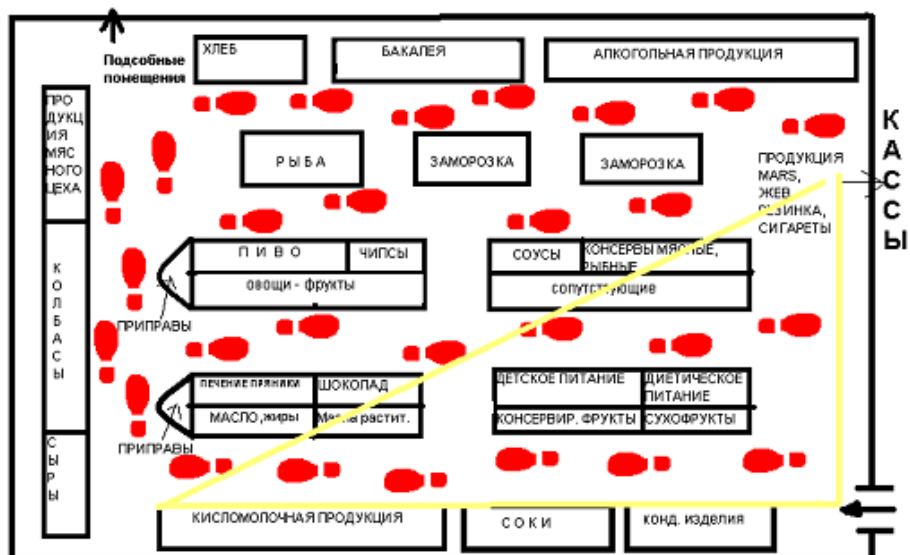


Рисунок 12 - Размещение товаров в магазине

Классифицируйте товары по частоте спроса и обоснуйте их месторасположение. Покажите «золотой треугольник» и сделайте выводы по правильности (неправильности) месторасположения товаров в «золотом треугольнике». Укажите преимущества и недостатки расположения товаров. Предложите более рациональную схему размещения товаров, рисунок приложите.

*Задание 4.6* Проанализируйте размещение товаров на соответствие требованиям мерчандайзинга. Результаты оформите в таблице 14.

Таблица 14 - Размещение товаров в торговом зале

Требования к размещению товаров	Фактически в магазине
Направленность тропы покупателей (по часовой стрелке или против)	
Покупателей «встречают» следующие товары	
Принципы размещения товаров повседневного, периодического и импульсного спроса	
В «золотом треугольнике» размещены товары	
Дублирование продаж (если есть, привести примеры)	
Принципы расположения товаров по ценам	

*Задание 4.7* Ответьте письменно на вопросы.

1 Легко ли вам ориентироваться в торговом зале выбранного Вами магазина и найти нужный товар?

2 Есть ли у вас желание купить товары, которые вы первоначально не планировали покупать, и почему?

3 Какие товары на полках вы сразу увидели и захотели купить (какая это полка: нижняя, на уровне глаз, верхняя и др., сколько товара выложено, обеспечена ли выкладка рекламной продукцией)?

4 Комфортно ли вам в магазине и почему?

*Задание 4.8* Разработайте схему торгово-технологического процесса в магазинах «Аникс». Обоснуйте преимущества организации торгово-технологического процесса и сделать соответствующие выводы.

Торговый двор «Аникс» - крупнейшая сеть розничных магазинов города. Первый магазин открылся в 1996 году. Успешный опыт торговли обеспечил стремительное развитие сети, и в настоящее время она состоит из 54 магазинов форматов «у дома», «магазин-склад» и «супермаркет». Генеральный директор «Аникс» за инновационные подходы к организации бизнес-процессов Юрий Никитин признан «Купцом года».

Торговля является высокотехнологичной сферой, требующей высшей степени автоматизации, качества программного продукта и эффективных управленческих решений. Поэтому одним из важнейших этапов становления торгового бизнеса в Торговом доме «Аникс» является создание распределительного центра. Это позволяет своевременно, качественно и с наименьшими издержками доставлять товар до потребителя. «Сейчас накоплен определенный позитивный опыт по товароснабжению магазинов, и, по мнению экспертов, одним из достоинств сети считается именно четко организованная логистика поставок. Организован единый информационный поток, без которого немислим современный торговый бизнес. В частности, магазины сети получают электронную фактуру до поступления товара. Товар в свою очередь сразу после

доставки в магазин через 15 минут оказывается на полках в торговом зале. Качество взаимодействия настолько высоко, что нет необходимости в повторной сверке товара в магазине. Уровень логистики поставок в сети «Аникс» сейчас сравним с крупнейшими европейскими сетями, опыт которых (прежде всего Германии) и был эффективно применен в России.

*Задание 4.9* Ответьте на вопросы, если в договоре на поставку товаров указано, что приемка по количеству и качеству соответствует инструкциям П-6, П-7.

1 В адрес магазина поступил контейнер за пломбами изготовителя. При осмотре контейнера установлено, что оттиски пломб не соответствуют товаросопроводительным документам. Опишите действия материально-ответственных лиц при приемке товара?

2 При выгрузке товара из контейнера от органов транспорта установлено, что несколько ящиков имеют механические повреждения, содержимое в них частично отсутствует. Опишите действия материально-ответственных лиц при приемке товара?

3 По истечении установленных сроков приемки по качеству были обнаружены скрытые производственные дефекты трикотажных изделий (малозаметная штопка). Может ли продавец в этом случае предъявить претензии предприятию-изготовителю?

4 В адрес магазина поступил контейнер с обувью. В контейнере 50 транспортных коробок обуви по 10 пар в каждой. При приемке обнаружилось, что 5 коробка подмочена. Действия персонала при приемке товара?

5 В адрес магазина поступил контейнер с одеждой по железной дороге. При осмотре контейнера на станции железной дороги обнаружено расхождение в количестве мест товара. Действия получателя при приемке товара?

6 Во время приемки товара по качеству обнаружилось несоответствие товара по качеству, представитель поставщика для участия в приемке не явился. Опишите дальнейшие действия материально-ответственных лиц при приемке товара?

7 При поступлении товара в магазин, отсутствовали сопроводительные

документы. Как должен осуществить приемку товара по количеству и качеству персонал магазина?

8 В магазин поступил товар, количество которого не соответствует накладной. Дальнейшие действия персонала магазина?

9 В адрес Вашей фирмы по железной дороге поступили детские текстильные изделия. Товар упакован в текстильные мешки. При выгрузке из вагона обнаружено, что часть мешков подмочена. Ваши действия при приемке товара по количеству и качеству?

10 В магазин поступила скоропортящаяся продукция. Укажите сроки приемки продукции по количеству и качеству? Кто со стороны получателя имеет право осуществить приемку продукции по количеству?

11 При поступлении трикотажных изделий в магазин централизованно от поставщика установлено, что в двух транспортных местах недостача по 1 штуке изделий. В договоре на поставку изделий реквизит «приемка товаров» отсутствует. Укажите правила приемки товаров по количеству и качеству.

*Задание 4.10* Изучите по нормативным документам содержание услуг в магазине. Заполните предлагаемую таблицу 15.

Таблица 15 - Классификация услуг розничной торговли

Услуги торговли	Содержание услуг
Реализация товаров	
Оказание помощи покупателю в совершении покупки и при ее использовании	
Информационно – консультационные услуги	
Создание удобств покупателям	

*Задание 4.11* Изучите Постановление Правительства РФ от 19.01.1998 №55 «Правила продажи отдельных видов товаров».

1 Укажите общие правила оформления ценников.

2 Перечислите товары, которые имеют особенности в оформлении ценников, укажите эти особенности.

3 Отнесите нижеуказанные услуги к основным или дополнительным. Результаты оформите в таблице 16.

Таблица 16 - Основные и дополнительные услуги розничного торгового предприятия

Название услуги	Укажите, основная или дополнительная услуга
Упаковка товаров	
Нарезка гастрономических товаров	
Хранение сумок, портфелей и т.п., переданных покупателями персоналу предприятия при входе в торговые залы	
Хранение неоплаченного товара на контроле не более одного часа.	
Возможность оставить на хранение оплаченные крупногабаритные и тяжеловесные товары на срок не более суток	
Временное хранение оплаченных крупногабаритных и тяжеловесных товаров на срок до 3-х суток;	
Хранение непродовольственных товаров до оплаты от 1 до 2 часов;	
Погрузка тяжелых и крупногабаритных изделий на автотранспортное средство покупателя, если вывоз товара покупатель осуществляет самостоятельно;	
Комплектование и оформление подарочных наборов;	
Доставку товаров покупателям на дом или иное, указанное покупателем, место;	
Сборка, установка и подключение сложнотехнических товаров;	
Сборка, установка и подключение товаров в тех случаях, если техническими требованиями не предусмотрены условия об обязательном участии соответствующего специалиста (например, подключение холодильника).	

*Задание 4.12* Изучите классификацию дополнительных услуг по степени связи с процессом продажи, заполните таблицу, указав по три примера для каждой группы:

Таблица 17 – Дополнительные услуги розничного торгового предприятия

I Связанные с продажей конкретных товаров		II Не связанные непосредственно с продажей конкретных товаров
Оказываемые в процессе продажи	Осуществляемые в процессе послепродажного обслуживания	

*Задание 4.13* Составить анкету для проведения социологического опроса с целью оценки качества торгового обслуживания методом SERVQUAL. Анкета должна содержать 22 вопроса (единичных показателя), сгруппированных в 5 групп (таблица 18):

- осязаемости (tangibles);
- надежности (reliability);
- отзывчивости (responsiveness);
- убедительности (assurance);
- сочувствию (empathy).

Таблица 18 - Показатели качества для оценки торговой услуги

Критерии качества (групповой показатель)	Единичные показатели качества
Надежность	
Отзывчивость	
Материальность, осязаемость	
Убедительность, уверенность	
Сопереживание	

*Задание 4.14* Провести социологический опрос, в котором респонденты должны оценить качество торговой услуги по пятибалльной до посещения магазина (ожидание) и после посещения магазина (восприятие).

Таблица 19 - Оценка показателей качества торговой услуги

Показатели качества	Ожидание (E)					Восприятие (P)				
	1	2	3	4	5	1	2	3	4	5

*Задание 4.15* Обработать результаты анкеты и определить общий показатель качества (Q). Результаты оформить в виде таблицы 20.

Методика определения общего показателя качества (Q) включает следующие этапы:

1) определить среднее значение ожидания и восприятия по всем анкетам (каждого из 22 показателей);

2) определить единичный коэффициент качества (по каждому из 22 показателей) по формуле (8):

$$Q_i = P_i - E_i \quad (8)$$

1) найти средний групповой коэффициент качества;

2) найти общий показатель качества.

Таблица 20 - Оценка качества торговой услуги методом SERVQUAL

Показатели качества торговой услуги		Ожидание (по всем анкетам) (E)	Восприятие (по всем анкетам) (P)	Единичный коэффициент качества Q=P-E
Групповой показатель качества	Единичный показатель качества			
Надежность				
Средний показатель надежности				
Отзывчивость				
Средний показатель отзывчивости				
Материальность, осязаемость				
Средний показатель материальности, осязаемости				
Убедительность, уверенность				
Средний показатель убедительности, уверенности				
Сопереживание				
Средний показатель сопереживания				
Общий показатель качества				

*Задание 4.16* Сделать выводы и внести соответствующие предложения в совершенствование качества обслуживания.

*Задание 4.17* Торговое предприятие «Эдем» осуществляет розничную продажу продовольственных товаров. Общая площадь магазина – 5520 кв.м, торговая – 3860 кв.м., магазин имеет форму сильно вытянутого прямоугольника, оборудование размещено продольным способом. Список оборудования приведен в таблице 21.

Задания:

- 1 Дайте характеристику магазина, укажите тип магазина и специализацию.
- 2 Оцените эффективность планировки магазина и торгового зала. Сделайте заключение об эффективности использования площадей данного предприятия.
- 3 Составьте план-схему торгового зала с указанием расположения системы «вход-выход», кассового узла, способа расстановки оборудования.

Таблица 21 - Список оборудования в магазине

Вид оборудования	$S_i$ – площадь единицы оборудования	Количество единиц	Количество полок в оборудовании
Стеклянные витрины	1,9 * 1,2	62	4
Столы – прилавки	1,2 * 1,5	29	-
Столы упаковочные	1,2 * 2,8	20	
Горки пристенные	0,8 * 1,8	94	5
Кассовые кабины	0,8 * 1,5	11	-

*Задание 4.18* Торговое предприятие «Алиготе» осуществляет розничную продажу продовольственных товаров. Общая площадь магазина – 2400 кв.м, торговая – 1100 кв.м., магазин имеет форму квадрата, оборудование размещено способом «радиальная решетка». Список оборудования приведен в таблице 22.

Задания:

- 1 Дайте характеристику магазина, укажите тип магазина и его специализацию.
- 2 Определите коэффициенты эффективности планировки магазина и торгового зала. Сделайте заключение об эффективности использования площадей данного предприятия.
- 3 Составьте план-схему торгового зала с указанием расположения системы



«ВХОД-ВЫХОД», кассового узла, способа расстановки оборудования.

Таблица 22 - Список оборудования в магазине

Вид оборудования	$S_i$ – площадь единицы оборудования	Количество единиц	Количество полок в оборудовании
Стеклянные витрины	1,9 * 1,2	62	4
Столы-прилавки	1,2 * 1,5	29	-
Горки пристенные	0,9 * 1,5	104	5
Кассовые кабины	0,8 * 1,5	7	-

*Задание 4.19* Торговое предприятие «Марс» осуществляет розничную продажу продовольственных товаров. Общая площадь магазина –370 кв.м, торговая –250 кв.м., магазин имеет форму квадрата, оборудование размещено поперечным способом. Список оборудования приведен в таблице 23.

Задания:

1 Дайте характеристику магазина, укажите формат магазина и его специализацию.

2 Определите коэффициенты эффективности планировки магазина и торгового зала. Сделайте заключение об эффективности использования площадей данного предприятия.

3 Составьте план-схему торгового зала с указанием расположения системы «вход-выход», кассового узла, способа расстановки оборудования.

Таблица 23 - Список оборудования в магазине

Вид оборудования	$S_i$ – площадь единицы оборудования	Количество единиц	Количество полок в оборудовании
Стеклянные витрины	0,9 * 1,2	25	3
Столы-прилавки	1,2 * 0,5	20	-
Горки пристенные	1,7 * 0,7	49	4
Кассовые кабины	0,8 * 1,5	5	-
Столы упаковочные	1,8*0,5	5	-

*Задание 4.20* Торговое предприятие «Эдельвейс» осуществляет розничную продажу женской одежды. Описание магазина: общая площадь магазина – 820 кв.м, торговая – 460 кв.м., магазин имеет форму сильно вытянутого

прямоугольника, оборудование размещено боксовым способом. Список оборудования приведен в таблице 24.

Задания:

1 Дайте характеристику магазина, укажите формат магазина и его специализацию.

2 Определите коэффициенты эффективности планировки магазина и торгового зала. Сделайте заключение об эффективности использования площадей данного предприятия.

3 Составьте план-схему торгового зала с указанием расположения системы «вход-выход», кассового узла, способа расстановки оборудования.

Таблица 24 – Список оборудования в магазине

Вид оборудования	$S_i$ – площадь единицы оборудования	Количество единиц	Количество полок в оборудовании
Стеклянные витрины	0,9 * 1,2	60	3
Столы-прилавки	1,2 * 0,5	20	-
Примерочные	1,2 * 2,2	5	
Горки пристенные	0,8 * 0,5	10	4
Кассовые кабины	0,8*1,5	2	-

Задание 4.5 Торговое предприятие «Амур» осуществляет розничную продажу электробытовых товаров. Описание магазина: общая площадь магазина – 95 кв.м, торговая – 70 кв.м., магазин имеет форму квадрата, оборудование размещено смешанным способом. Список оборудования приведен в таблице 25.

Задания:

1 Дайте характеристику магазина, укажите формат магазина и его специализацию.

2 Определите коэффициенты эффективности планировки магазина и торгового зала. Сделайте заключение об эффективности использования площадей данного предприятия.

3 Составьте план-схему торгового зала с указанием расположения системы «вход-выход», кассового узла, способа расстановки оборудования.

Таблица 25 - Список оборудования в магазине

Вид оборудования	$S_i$ – площадь единицы оборудования	Количество единиц	Количество полок в оборудовании
Витрины	0,9 * 1,2	14	3
Столы-прилавки	1,2 * 0,5	13	-
Столы упаковочные	1,2 * 1,8	8	
Горки пристенные	0,8 * 0,5	5	5
Кассовые кабины	1,8*1,5	2	-

## Раздел 5 Проектирование и строительство предприятий торговли.

Задание 5.1 Изучите процедуру выбора месторасположения магазина и заполните схему, представленную на рисунке 13.

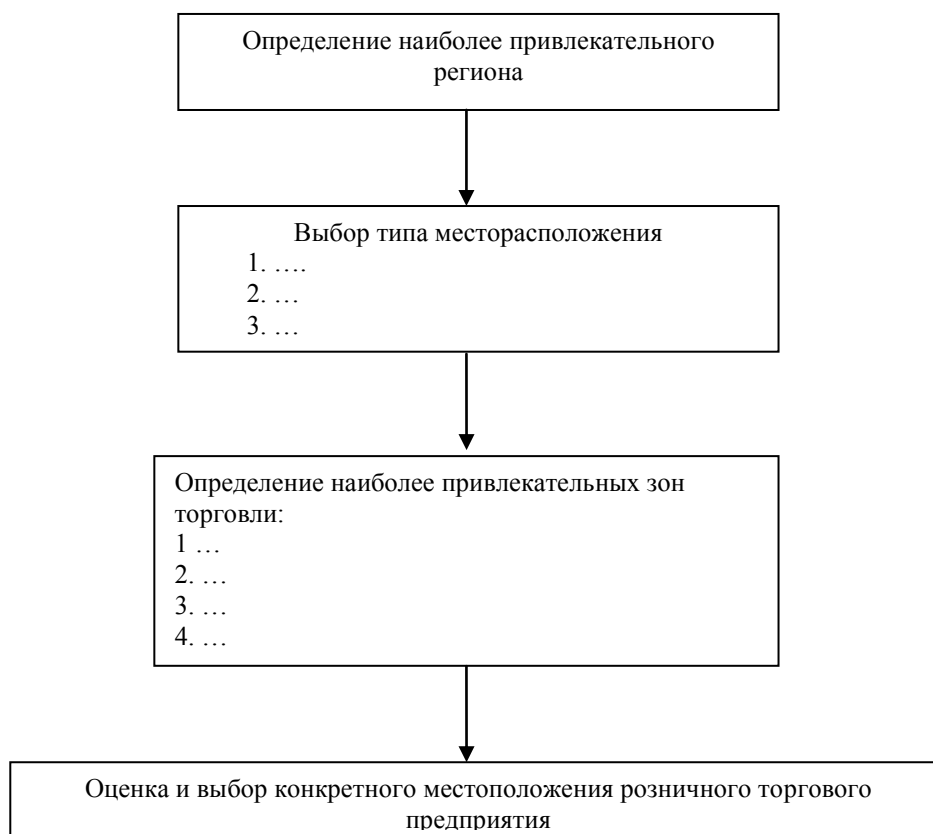


Рисунок 13 – Процедура выбора месторасположения магазина

Задание 5.2 Изучите состав помещений в непродовольственных магазинах и заполните ниже представленную таблицу 26.

Таблица 26 - Состав помещений торгового предприятия

Торговые помещения	Подсобные помещения	Служебные и бытовые помещения
1 ...	1 ...	1 ...
2 ...	2 ...	2 ...
...	...	...
n	n	n

### **3 Методологические рекомендации по организации самостоятельной работы студентов**

#### **3.1 Перечень и тематика самостоятельных работ студентов по дисциплине**

Самостоятельная работа студентов по освоению дисциплины «Технология и проектирование предприятий торговли» включает следующие виды работ:

- выполнение индивидуального творческого задания (ИТЗ);
- самоподготовка:
  - проработка и повторение лекционного материала и материала учебников и учебных пособий;
  - подготовка к практическим занятиям;
  - подготовка к рубежному контролю и т.п.

Целью самостоятельной работы студентов по освоению дисциплины является помощь студентам в углублении профессиональных компетенций, в формировании навыков самостоятельно приобретать, расширять и углублять знания, а также применять их на практике. Для достижения поставленной цели необходимо решить следующие задачи:

- формирование у студентов целенаправленного устойчивого интереса и потребности в систематической самостоятельной работе и активной позиции в познавательной деятельности;
- развитие умений и навыков самостоятельной работы, необходимых для учебной, научной и любой профессиональной деятельности;
- формирование способностей и интереса студентов к оперативному самоконтролю на всех этапах учебного процесса, к самостоятельной информационно-поисковой деятельности через справочно-библиографический аппарат и компьютерные банки данных в условиях применения новых информационных технологий;

– отработка устойчивых навыков самообразования, способности принимать на себя ответственность, самостоятельно решать нестандартные задачи, находить конструктивные решения, что является основой формирования профессионального мастерства.

### **3.2 Контрольные вопросы для самостоятельной оценки качества освоения учебной дисциплины**

#### Раздел 1 Торгово-технологический процесс и особенности его организации

1.1 Дайте определение понятия «товародвижение».

1.2 Какие операции включает технологический процесс товародвижения?

1.3 Назовите участников процесса товародвижения.

1.4 Какие функции выполняют различные участники процесса товародвижения?

1.5 Назовите возможные каналы продвижения товаров на рынок.

1.6 Дайте характеристику форм товародвижения, обоснуйте целесообразность применения каждой из них.

1.7 Какие факторы следует учитывать при выборе каналов товародвижения?

1.8 Перечислите главные направления рационализации и повышения эффективности процесса товародвижения.

#### Раздел 2. Организация и технология оптовой торговли

2.1 Перечислите типы оптовых организаций.

2.2 Перечислите формы оптовых организаций.

- 2.3 Что указывается в договорах оптового предприятия с поставщиками и покупателями по транзитному обороту?
- 2.4 Что является основанием для отгрузки товаров?
- 2.5 В каких случаях применяется транзитная форма поставки?
- 2.6 В чем заключается роль оптовой торговли в процессе товародвижения?
- 2.7 Перечислите функции оптовых торговых предприятий.
- 2.8 Перечислите задачи торгово-технологической деятельности на оптовых торговых предприятиях.
- 2.9 Перечислите методы оптовой продажи товаров оптовыми предприятиями.
- 2.10 В чем состоят основные задачи оптовых рынков и их место в системе оптовой продажи товаров?
- 2.11 В чем состоит значение технологического процесса на оптовых предприятиях торговли?
- 2.12 Перечислите технологическое оборудование, используемое при организации оптовых предприятий торговли.
- 2.13 В чем состоит особенность организации технологического процесса отпуска товаров со складов предприятий оптовой торговли?
- 2.14 Опишите структуру аппарата управления оптового предприятия.
- 2.15 Перечислите нормы проектирования оптовой торговли.
- 2.16 Какие функции выполняют склады оптовых предприятий торговли?
- 2.17 Назовите и охарактеризуйте виды складских помещений и покажите их взаимосвязь.
- 2.18 Приведите методики расчета площади склада.
- 2.19 Каким требованиям должна отвечать внутренняя планировка склада?
- 2.20 Что понимается под зонированием площади склада? Какую роль играет зонирование в оптимизации складских операций?
- 2.21 Что обозначает понятие «складской технологический процесс», какие основные операции выполняются в ходе этого процесса?
- 2.22 На каких принципах базируется рациональный складской технологический процесс?

- 2.23 Какими показателями оценивается работа склада?
- 2.24 В чем сущность управления технологическими процессами на складах?
- 2.25 Назовите задачи управления технологическими процессами на складах.
- 2.26 Как осуществляется управление движением и хранением товаров на складе?
- 2.27 Как осуществляется управление погрузочно-разгрузочными и транспортными операциями?
- 2.28 Дайте определение понятий «технологическая карта» и «технологический график». Каково их практическое значение?
- 2.29 Что представляет собой сетевая модель склада и каковы правила ее построения?

### Раздел 3 Организация и технология товароснабжения розничных торговых предприятий

- 3.1 Что означает понятие «розничная торговая сеть»?
- 3.2 Какие виды розничной торговой сети используются, какова их роль в торговом обслуживании населения?
- 3.3 Что означают понятия «специализация» и «типизация» магазинов?
- 3.4 Перечислите требования, предъявляемые к устройству магазинов.
- 3.5 Какие используются варианты технологических планировок торговых залов магазинов?
- 3.6 Какие типы магазинов наиболее распространены в городе, на селе?
- 3.7 Назовите принципы размещения розничной торговой сети.
- 3.8 Чем оптовая торговля отличается от розничной?
- 3.9 Укажите особенности прямых и дистанционных продаж.
- 3.10 Какими видами торговых предприятий представлена стационарная торговая сеть?
- 3.11 Дайте характеристику разносной и развозной торговой сети.



- 3.12 Какие виды внемагазинной торговли вы знаете
- 3.13 Равнозначны ли понятия «торговое предприятие» и «магазин»?
- 3.14 Чем молл отличается от торгового центра?
- 3.15 Равнозначны ли понятия «дом торговли» и «торговый дом»?
- 3.16 Приведите примеры горизонтальных и вертикальных интегрированных структур.
- 3.17 Что такое специализация магазинов?
- 3.18 Чем отличаются универсальные магазины от магазинов со смешанным ассортиментом?
- 3.19 Назовите признаки классификации розничных торговых предприятий.
- 3.20 Какими видами торговых предприятий представлена мелкорозничная сеть.
- 3.21 Чем торговый комплекс отличается от торгового объединения?
- 3.22 В универсальном или специализированном магазине ассортимент глубже?
- 3.23 Какие составные элементы содержит услуга розничной торговли?
- 3.24 Какие услуги розничной торговли относятся к основным, а какие - к дополнительным? Приведите примеры.
- 3.25 Перечислите новые формы ведения розничной торговли.
- 3.26 Какие методы продажи товаров можете назвать?
- 3.27 Идентичны ли понятия «форма продажи» и «метод продажи»?
- 3.28 Укажите отличительную особенность планировки магазинов Cash&Carry.
- 3.29 В чем преимущества и недостатки стоковых магазинов?
- 3.30 В чем состоят особенности ассортимента стоковых, комиссионных магазинов и магазинов secondhand? Что между ним общего?
- 3.31 Торговля по заказам - это дополнительная услуга розничной торговли или технология торговли?
- 3.32 Какие составные элементы относятся к продаже товаров и обслуживанию покупателей?

3.33 Какие товары надлежащего качества не подлежат обмену на аналогичный товар?

3.34 Назовите сроки, в течение которых потребитель может обратиться к продавцу с требованием обмена товара надлежащего качества.

3.35 Охарактеризуйте товар с недостатком и существенным недостатком. В чем состоит особенность реализации таких товаров для продавца?

3.36 С какими требованиями покупатель может обратиться к продавцу, если ему продан товар с недостатком?

3.37 В каких случаях продавец обязан предоставить покупателю аналогичный товар в безвозмездное пользование?

3.38 Какую ответственность несет продавец, если требование покупателя о предоставлении аналогичного товара в безвозмездное пользование не исполнено в срок?

3.39 В каких случаях продавец имеет право не рассматривать требования покупателя, которому продан товар с недостатком?

3.40 Что делать покупателю, если на товар длительного пользования не установлен срок службы?

3.41 Что называется материальным ущербом и в каких случаях продавец обязан возмещать материальный ущерб?

3.42 Что называется моральным вредом и в каких случаях продавец обязан возмещать моральный вред?

3.43 Какие признаки определяют вид и тип магазина?

3.44 Назовите основные признаки, характеризующие такие типы предприятий розничной торговле, как гипермаркет, супермаркет, минимаркет.

3.45 Что положено в основу различия методов размещения розничной торговой сети?

3.46 Приведите конкретные примеры размещения розничных торговых предприятий и прокомментируйте их.

3.47 Какие показатели характеризуют качество торговой сети?

3.48 Какие предприятия торговли формируют стационарную розничную торговую сеть?

Раздел 4. Организация торгово-технологического процесса в магазине и обслуживания покупателей

4.1 Из каких составных частей состоит торгово-технологический процесс в магазине? Охарактеризуйте их.

4.2 На каких принципах должен основываться торгово-технологический процесс в магазине?

4.3 Изложите схему приемки товаров по количеству.

4.4 Как осуществляется приемка товаров по качеству?

4.5 Предложите меры по сокращению товарных потерь в магазине.

4.6 Какое значение имеет подготовка товаров к продаже?

4.7 Изложите схему процесса торгового обслуживания покупателей в магазине. Охарактеризуйте элементы процесса обслуживания покупателей.

4.8 Дайте сравнительную характеристику формам и методам розничной продажи товаров.

4.9 Охарактеризуйте виды услуг, предоставляемых населению в современном магазине.

4.10 Дайте характеристику внемагазинным формам торговли.

4.11 Какие средства управления торгово-технологическими операциями используются в магазине?

4.12 Какие формы организации труда используются в магазине?

4.13 Назовите основные категории работников магазина и их функции.

4.14 Что означает нормирование труда работников магазина?

4.15 Назовите основные задачи организации управления торгово-технологическим процессом в магазине.

4.16 Какие задачи выполняются в процессе товароснабжения?

- 4.17 Назовите факторы, влияющие на товароснабжение.
- 4.18 Какие требования следует соблюдать при организации товароснабжения?
- 4.19 Каковы основные формы товароснабжения?
- 4.20 Дайте характеристику методов завоза товаров в магазин, обоснуйте условия их применения.
- 4.21 Какие организационные формы и методы продажи вы знаете?
- 4.22 Перечислите преимущества метода самообслуживания.
- 4.23 Какие помещения относятся к торговым, какие - к неторговым?
- 4.24 Равнозначны ли понятия «торговый зал» и «торговые помещения»?
- 4.25 Какие требования предъявляются к взаиморасположению помещений магазина?
- 4.26 Из каких зон состоит торговый зал?
- 4.27 Равнозначны ли понятия «контрольно-кассовый узел» и «контрольно-кассовая машина»?
- 4.28 Укажите особенности расчета коэффициента экспозиционной площади в отличие от коэффициента установочной площади?
- 4.29 Назовите особенности группировки товаров по отделам, комплексам, товарным категориям.
- 4.30 Перечислите и охарактеризуйте способы расстановки оборудования в торговом зале.
- 4.31 Какие элементы включает визуальный мерчандайзинг?
- 4.32 Какие комплексы товаров могут быть в универмаге?
- 4.33 Почему систему «вход-выход» в магазине прямоугольной формы целесообразно размещать с правой, а не с левой фасадной стороны?
- 4.34 Что такое «размещение и выкладка товаров»?
- 4.35 Раскройте значение термина «правило золотого треугольника».
- 4.36 Какие технологические требования учитываются при размещении товаров в торговом зале?
- 4.37 Укажите показатели эффективности планировки торгового зала.

4.38 Из каких операций состоит торгово-технологический процесс в автономном минимаркете?

4.39 Чем отличаются технологические операции от торговых?

4.40 Какие методы изучения спроса используются в современных магазинах?

4.41 Назовите возможных посредников, которые могут участвовать в товародвижении к конечному потребителю товаров.

4.42 Какие формы доставки товаров вы знаете? Укажите их преимущества и недостатки.

4.43 Какие требования предъявляются к организации товароснабжения?

4.44 Какой основной документ регламентирует правила приемки товаров в розничной торговле?

4.45 Опишите порядок и сроки приемки товаров по количеству в соответствии с инструкцией П-6.

4.46 Опишите порядок и сроки приемки товаров по качеству в соответствии с инструкцией П-7.

4.47 Чем специфична приемка товаров в поврежденной таре?

4.48 Каковы особенности предъявления претензий для товаров со скрытыми дефектами в соответствии с инструкцией П-7?

4.49 Какие документы регламентируют условия хранения товаров?

4.50 Какие потери относятся к нормируемым и ненормируемым? Каковы особенности списания этих потерь?

4.51 В каком документе регламентируются правила подготовки товаров к продаже?

4.52 Какие известны способы выкладки товаров? В чем их преимущества и недостатки?

## Раздел 5 Проектирование и строительство предприятий торговли

5.1 Назовите основные признаки классификации торговых зданий и сооружений. Дайте характеристику отдельных видов зданий и сооружений.

5.2 Сформулируйте основные требования к торговым зданиям и сооружениям.

5.3 На какие группы подразделяются помещения, входящие в состав магазина?

5.4 Что входит в состав торговых помещений магазина?

5.5 Охарактеризуйте основные группы неторговых помещений.

5.6 Перечислите основные требования, предъявляемые к планировке помещений магазина и обеспечивающие их рациональную взаимосвязь.

5.7 Каким основным требованиям должны отвечать устройство, конфигурация и планировка торгового зала магазина?

5.8 Что включает в себя установочная площадь магазина? С помощью какого показателя рассчитывается эффективность использования торговой площади под установку оборудования?

5.9 Как исчисляется экспозиционная площадь магазина? Какой показатель характеризует степень использования площади торгового зала под выкладку товаров?

5.10 Что включает в себя площадь контрольно-кассового узла магазина?

5.11 Перечислите возможные варианты планировки торгового зала магазина.

5.12 Какие виды технологических планировок торгового зала используются в магазинах самообслуживания?

5.13 Какие помещения входят в состав административно-бытовых?

5.14 Какая закономерность существует в соотношении торговой площади к общей площади магазина?

5.15 Назовите основные принципы построения торгово-технологического процесса в магазине.

5.16 На каком расстоянии размещаются товары на стеллажах или штабелях от отопительных устройств, источников освещения и электропроводки?

5.17 Для каких объектов разрабатываются индивидуальные проекты?

5.18 В чем состоит преимущество использования типовых проектов?

5.19 Раскройте сущность таких основных принципов проектирования предприятий торговли как последовательность, вариантность, комплексность.

5.20 Назовите нормативный документ, в котором содержатся основные требования к проектированию и строительству предприятий, зданий и сооружений.

5.21 Применительно к каким объектам разрабатываются технико-экономические обоснования и к каким технико-экономические расчеты

5.22 Что указывается в договоре на проектирование?

5.23 Что должен выдать заказчик проектной организации вместе с договором на проектирование?

5.24 В чем разница подрядного и хозяйственного способа строительства?

5.25 Как организуется работа рабочей комиссии при приемке в эксплуатацию торгового здания или сооружения?

5.26 Что служит основанием для начала работы приемочной комиссии?

### **3.3 Задания для индивидуальной творческой работы**

*Задание 1* Разработка комплексного проекта оптового торгового предприятия. Проект содержит определение места расположения, планировку помещения, описание организации работы, технологического процесса.

*Задание 2* Разработка комплексного проекта розничного торгового предприятия. Проект содержит определение места расположения, планировку помещения, планировку торгового зала, размещение товаров в торговом зале, описание организации работы, технологического процесса.

#### **4 Перечень рекомендуемых источников для изучения дисциплины**

1 Васюкова, А. Т. Проектирование предприятий общественного питания [Электронный ресурс] : практикум / А. Т. Васюкова. - М. : Издательско-торговая корпорация «Дашков и К°», 2012. - 144 с. - ISBN 978-5-394-00699-9.

2 Гаджинский, А.М. Проектирование товаропроводящих систем на основе логистики / А.М. Гаджинский. - М.: Дашков и К, 2017. - 324 с.: ISBN 978-5-394-01692-9.

3 Давыдкина, И.Б. Проектирование и организация торгового пространства предприятий розничной торговли и общественного питания: учебное пособие / И.Б. Давыдкина - М.:НИЦ ИНФРА-М, 2017. - 266 с.: 60x90 1/16. - (Высшее образование) ISBN 978-5-16-105727-8.

4 Дашков, Л.П. Организация, технология и проектирование предприятий (в торговле) : учебник / Л.П. Дашков, В.К. Памбухчиянц, О.В. Памбухчиянц. - 12-е изд., перераб. и доп. - Москва : Издательско-торговая корпорация «Дашков и К°», 2015. - 456 с. : табл., ил. - (Учебные издания для бакалавров). - ISBN 978-5-394-02471-9 ; То же [Электронный ресурс]. - URL: [http://biblioclub.ru/index.php?page=book&id=375810\(01.02.2018\)](http://biblioclub.ru/index.php?page=book&id=375810(01.02.2018)).

5 Коник, Н.В. Организация и проектирование предприятий торговли: учебное пособие / Н.В. Коник. - М.: Альфа-М: ИНФРА-М, 2009. - 304 с.: 60x90 1/16. - (ПРОФИЛЬ). (переплет) ISBN 978-5-98281-177-6.

6 Памбухчиянц, О.В. Технология розничной торговли: учебник для нач. проф. образования по профессии "Продавец, контролер-кассир" / О.В. Памбухчиянц. - 9-е изд., перераб. и доп. - М.: Дашков и К, 2011. - 288 с.: 60x84 1/16. (переплет) ISBN 978-5-394-01131-3.

7 Фридман, А.М. Экономика предприятий торговли и питания потребительского общества / А.М. Фридман. - 4-е изд. - М.: Дашков и К, 2017. - 656 с.: ISBN 978-5-394-01296-9.



## **5 Контрольно-измерительные материалы для самостоятельной оценки знаний**

### **5.1 Тестовые задания для контроля знаний**

*1 К функциям товародвижения не относится ...*

- а) планирование перемещения товаров к месту использования;
- б) складирование;
- в) транспортировка;
- г) конструирование нового товара.

*2 Функциями товародвижения являются ...*

- а) выполнение цикла «заказ - отгрузка — оформление счета»;
- б) выбор вида транспорта;
- в) возможны оба предыдущих варианта;
- г) разработка и создание товара для удовлетворения потребностей.

*3 Торговое предприятие – это ....*

- а) имущественный комплекс, используемый организацией для купли-продажи товаров и оказания услуг торговли;
- б) партнерское предприятие, все участники которого занимаются совместной предпринимательской деятельностью;
- в) индивидуальное предприятие, основанное на личной собственности физического лица и исключительно на его труде, предназначенное для выполнения торгово-посреднических функций;
- г) хозяйствующие субъекты, выполняющие торгово-закупочную и посредническую деятельность.

*4 Торговая сеть – это ...*

а) совокупность торговых предприятий, расположенных в пределах конкретной территории или находящихся под общим управлением;

б) совокупность торговых предприятий, имеющих фирменное наименование, единый товарный знак, знаки обслуживания и др.;

в) имущественный комплекс, включающий в себя земельные участки, здания, сооружения, права требования, оборудование, инвентарь;

г) добровольное торговое объединение, созданное торговыми предприятиями, сохраняющими свою самостоятельность и права юридического лица.

#### *5 Тип предприятия – это ...*

а) предприятие розничной торговли, определенного вида, классифицированное по торговой площади и формам торгового обслуживания;

б) предприятие розничной торговли, классифицированное по ассортименту реализуемых товаров;

в) предприятие розничной торговли, реализующее универсальный ассортимент продовольственных или непродовольственных товаров;

г) предприятие розничной торговли, отличающееся от других архитектурным ансамблем и объемно- планировочным решением.

#### *6 Услуги торговли включают ...*

а) реализацию товаров, применение прогрессивных технологий, широкое использование средств рекламы;

б) доставку товаров на дом, соблюдение правил продажи, механизацию и автоматизацию торговых процессов;

в) реализацию товаров, оказание помощи покупателю в совершении покупки, информационно- консультационные услуги, создание удобств покупателю.

г) оказание помощи покупателю в совершении покупки, доставка товаров в магазин, использование ЭВМ в торгово-технологических процессах.

*7 Под размещением товаров в торговом зале понимают ...*

- а) расположение товаров, включенных в ассортиментный перечень, на площади торгового зала;
- б) технологические процессы, связанные с расположением, укладкой товаров на торговом оборудовании;
- в) технологические процессы, связанные с показом товаров на любой площади, используемой для демонстрации товаров;
- г) перемещение поступивших товаров с места разгрузки к месту хранения.

*8 Тип магазина определяется ...*

- а) объемом товарооборота, формой собственности, ассортиментным профилем, местом размещения, размером торговой площади;
- б) формой собственности, ассортиментным профилем, размером торговой площади, уровнем цен, методом продажи;
- в) объемно-планировочным решением, методом продажи, уровнем цен, численностью работающих;
- г) ассортиментным профилем, методом продажи, размером торговой площади, уровнем цен, местом размещения.

*9 Наиболее применимый метод продажи в магазине, торгующем бытовой техникой ...*

- а) самообслуживание;
- б) традиционный;
- в) по образцам;
- г) индивидуальный.

*10 Укажите функцию оптового торгового предприятия ...*

- а) производство товаров;
- б) продажа товаров населению;
- в) продажа товаров розничным торговым предприятиям;

г) хранение, фасовка и упаковка товаров.

*11 В процентах к чему устанавливается торговая надбавка?*

- а) к оптовой (закупочной) цене товара;
- б) к розничной (продажной) цене товара;
- в) к издержкам обращения;
- г) к прибыли.

*12 Соотнесите ситуации и документы, которые должны к ним оформляться.*

1 На поступившие грузы	А Акт об установлении расхождений в количестве и качестве при приемке товаров
2 На порчу, бой	Б Приемный акт
3 На фактически принятое количество товаров	В Акт на списание товаров при поступлении
4 На недостачу и несоответствие качества поступившей продукции	Г Журнал регистрации поступающих грузов

*13 Оптовой ценой считается ...*

- а) по которой предприятия реализуют произведенную продукцию другим предприятиям, сбытовым организациям обычно крупными партиями (оптом);
- б) по которой предприятия реализуют произведенную продукцию потребителям, обычно крупными партиями (оптом);
- в) по которой предприятия реализуют произведенную продукцию другим предприятиям, сбытовым организациям обычно единичным товаром;
- г) по которой предприятия реализуют произведенную продукцию потребителям, обычно единичным товаром.

*14 Фактическую себестоимость товаров в оптовых торговых организациях определяют ...*

- а) по тарифной цене, с учетом торговой наценки;
- б) по тарифной цене, с учетом торговой наценки на основе стоимости приобретенных;

- в) по учетной цене;
- г) по розничной цене.

*15 Какие методы покупки партии товаров применяются при оптовом складском обороте?*

а) по личной отборке товаров покупателями; по письменным, телефонным, телеграфным, телетайпным, телефаксным заявкам, через разъездных товароведов; через автосклады;

б) по личной отборке товаров покупателями; через разъездных товароведов; через автосклады;

в) по письменным, телефонным, телеграфным, телетайпным, телефаксным заявкам; через разъездных товароведов; через автосклады;

г) по личной отборке товаров покупателями; по письменным, телефонным, телеграфным, телетайпным, телефаксным заявкам; через автосклады;

д) по личной отборке товаров покупателями; по письменным, телефонным, телеграфным, телетайпным, телефаксным заявкам, через разъездных товароведов.

*16 Мелкооптовые магазины-склады – это ...*

а) разновидность оптового рынка, ориентированная на мелких покупателей;

б) место купли продажи конкурентоспособного сельскохозяйственного сырья и продовольствия;

в) помещение для хранения товаров;

г) павильонно-секционная организация торгового процесса.

*17 Оптовые продовольственные рынки – это ...*

а) место купли продажи конкурентоспособного сельскохозяйственного сырья и продовольствия;

б) павильонно-секционные организация торгового процесса;

в) разновидность оптового рынка, ориентированная на мелких покупателей;

г) помещение для хранения товаров;

д) колхозный базар.

*18 Что представляет собой складской оптовый товарооборот?*

а) совокупность стоимостей товаров, отгруженных со складов производственных предприятий поставщиков непосредственно розничным торговым предприятием;

б) складской оборот - это розничная продажа товаров непосредственно со складов

в) при складской форме отгрузки товаров оптовая база участвует в расчетах с организацией – поставщиком;

г) складской оборот - это продажа товаров непосредственно со складов оптовых торговых предприятий;

д) при складской форме отгрузки товаров оптовая база не участвует в расчетах с организацией – поставщиком.

*19 Транзитный оптовый товарооборот – это ...*

а) поставка товаров, отгруженных со складов производственных предприятий- поставщиков непосредственно оптовым торговым предприятиям;

б) поставка товаров производителями непосредственно розничной торговле, минуя складские звенья;

в) продажа товаров в розницу непосредственно со складов оптовых предприятий

г) продажа товаров со складов оптовых торговых предприятий;

д) форма отгрузки товаров, при которой оптовая база не участвует в расчетах с организацией-поставщиком.

*20 Мелкорозничная сеть осуществляет торговлю через ...*

а) магазины;

б) павильоны;

в) киоски;

- г) автоматы;
- д) автомагазины.

21 Факторами, определяющими динамичность торгово-технологических процессов в магазине, являются

- а) сокращение издержек обращения в торговых предприятиях;
- б) обеспечение наилучших условий выбора товаров в магазинах;
- в) уровень развития производства товаров народного потребления;
- г) состояние торговли и ее материально-технической базы;
- д) степень квалификации работников торговли.

22 *Формы продажи товаров -*

- а) магазинные;
- б) магазинные и внемагазинные;
- в) самообслуживание;
- г) продажа по образцам.

23 *Предметами управления торгово-технологическим процессом в магазине являются:*

- а) товарные запасы;
- б) ассортимент товаров;
- в) оборудование торговых залов;
- г) торговые площади.

24 *Необходимые размеры товарных запасов для магазинов устанавливаются с учетом ...*

- а) объема дневной реализации;
- б) оптимальных размеров разовой поставки;
- в) площади вспомогательных помещений;
- г) наличия собственных транспортных средств.

25 *Цель управления товарными потоками в магазине состоит в том, чтобы*

...

- а) обеспечить высокую производительность труда работников;
- б) сократить затраты времени на пополнение товарных запасов в торговом зале;
- в) уменьшить торговую площадь;
- г) расширить складские помещения.

26 *В жилой зоне города целесообразно размещать магазины типа ...*

- а) универмаг;
- б) гастроном;
- в) супермаркет;
- г) гипермаркет.

27 *Основными технологическими функциями являются ...*

- а) приемка поступивших товаров по количеству и качеству;
- б) хранение товаров;
- в) рекламирование товаров и услуг;
- г) продажа товаров.

28 *Вспомогательные услуги включают в себя ...*

- а) создание аптечных киосков;
- б) ксерокопирование;
- в) организация кафетерия;
- г) хранение вещей покупателей;
- д) демонстрация товаров;
- е) обмен иностранной валюты.

29 *Торгово-технологический процесс – это ...*



а) система мероприятий по доведению товаров от производителя до мест продажи;

б) процесс физического перемещения товаров от производителя до потребителя;

в) последовательность операций, обеспечивающая процесс купли-продажи товаров и товародвижения;

г) организационный прием, представляющий собой сочетание методов обслуживания.

*30 К основным операциям торгово-технологического процесса относят ...*

а) хранение, отпуск товаров, расчет, упаковка покупки;

б) подготовка к продаже, выкладка на рабочем месте, приемка по качеству, упаковка покупки;

в) разгрузка внешнего транспорта, приемка по качеству, консультация, отпуск товаров;

г) выкладка товаров, выявление спроса, показ и демонстрация товаров, консультация покупателей, расчет, упаковка, отпуск товаров.

*31 К транспортным факторам процесса товародвижения относятся ...*

а) состояние транспортных путей сообщения, виды транспорта, используемые для перевозки товаров, и т. д.;

б) размеры, специализация и размещение предприятий торговли, степень сложности ассортимента товаров и их свойства, уровень организации товароснабжения розничной торговой сети;

в) расселение населения, уровень денежных доходов населения и т. д.;

г) размещение производства, специализация производственных предприятий, сезонность производства отдельных товаров.

32 *Какие магазины считаются наиболее удобными при организации технологических процессов?*

- а) трехэтажные;
- б) двухэтажные;
- в) одноэтажные;
- г) многоэтажные.

33 *Какой метод продажи целесообразно применить в специализированном магазине, торгующем модными товарами?*

- а) самообслуживание;
- б) по образцам;
- в) индивидуальный;
- г) традиционный.

34 *Площадь торгового зала магазина – это ...*

- а) площадь торговых помещений магазина;
- б) площадь занятая торговым оборудованием, предназначенная для выкладки товаров и проведения денежных расчетов;
- в) часть торговой площади магазина, включающая установочную площадь, площадь узлов расчета, площадь рабочих мест обслуживающего персонала, а также площадь проходов покупателей;
- г) часть торговой площади, занятая проходами для покупателей.

35 *В магазинах самообслуживания наиболее рациональной является следующая система расстановки оборудования ...*

- а) линейная;
- б) боксовая;
- в) свободная;
- г) пристенная;
- д) трековая.

*36 Формы торгового обслуживания в гипермаркете – это ...*

- а) преимущественно самообслуживание;
- б) самообслуживание;
- в) продажа по образцам;
- г) продажа по каталогам.

*37 Формы торгового обслуживания в универмаге – это ...*

- а) индивидуальное обслуживание через прилавок;
- б) преимущественно самообслуживание;
- в) самообслуживание;
- г) продажа по образцам.

*38 Формы торгового обслуживания в магазине-складе – это ...*

- а) самообслуживание;
- б) продажа товаров в торговом зале преимущественно из транспортной тары;
- в) продажа по образцам;
- г) продажа по каталогам.

*39 Проектирование объекта в зависимости от сложности может включать*

...

- а) одну стадию;
- б) две стадии;
- в) три стадии;
- г) четыре стадии.

*40 Виды проектов для строительства торговых предприятий - ...*

- а) индивидуальные, повторные, типовые;
- б) системные проекты;
- в) технические проекты;

г) годовые проекты.

*41 Ширина проходов между стеллажами для инвентарных корзин и стеной -*

...

- а) не менее 1,5 м;
- б) не менее 1 м;
- в) не менее 2,5 м;
- г) не менее 1,2 м.

*42 Ширина проходов между линиями кассовых кабин расчетного узла и стеллажами для инвентарных корзин или столами для покупателей - ...*

- а) не менее 1,6 м;
- б) не менее 1,1 м;
- в) не менее 1 м;
- г) не менее 2 м.

*43 Ширина проходов между параллельно расположенными островными горками или контейнерами - ...*

- а) не менее 1,5 м;
- б) не менее 1,7 м;
- в) не менее 1,9 м;
- г) не менее 1,2 м.

*44 Ширина проходов между островными горками (контейнерами) и пристенным охлаждаемым оборудованием - ...*

- а) не менее 1,6 м;
- б) не менее 1,4 м;
- в) не менее 1,8 м;
- г) не менее 1,2 м.

*45 Ширина проходов между прилавками и оборудованием за прилавком - ...*

- а) не менее 0,7 м;
- б) не менее 0,5 м;
- в) не менее 0,9 м;
- г) не менее 0,4 м.

*46 Ширина проходов между кабинами контролеров-кассиров ...*

- а) не менее 0,4 м;
- б) не менее 1,2 м;
- в) не менее 1 м;
- г) не менее 0,6 м.

*47 Ширина проходов между прилавками ...*

- а) не менее 3,8 м;
- б) не менее 2,8 м;
- в) не менее 1,8 м;
- г) не менее 0,8 м.

## **5.2 Вопросы к экзамену**

1 Понятие и сущность процесса товародвижения: понятие, производственные, транспортные, социальные, торговые факторы.

2 Формы товародвижения: транзитная и складская.

3 Звенья товароснабжения: характеристика, основные варианты звенности товародвижения.

4 Принципы и условия рационального построения процесса товародвижения.

5 Влияние научно-технического прогресса на развитие торговли.

6 Склады: понятие, назначение и функции. Экономические и сервисные выгоды складов.

- 7 Классификация складов.
- 8 Понятие технологического процесса на складе.
- 9 Принципы организации складского технологического процесса.
- 10 Организация и технология операций по поступлению и приемке товаров.
- 11 Особенности организации поступления товара железнодорожным и автомобильным транспортом.
- 12 Организация приемки товаров по количеству на складе.
- 13 Организация приемки товаров по качеству на складе.
- 14 Технология размещения товаров на складе: разработка схемы размещения, кодирование мест хранения. Адресное хранение.
- 15 Технология укладки и хранения товаров. Условия хранения товаров. Характеристика штабельного и стеллажного способа хранения.
- 16 Организация и технология отпуска товаров со склада. Индивидуальная и комплексная отборка товаров.
- 17 Основные конструктивные элементы складских помещений: фундамент, стены, кровля, опорные колонны и т.д.
- 18 Технологические и общетехнические требования к устройству складов.
- 19 Виды складских помещений: помещения основные производственные.
- 20 Виды складских помещений: вспомогательные и подсобные помещения.
- 21 Планировка складских помещений: основные зоны общетоварного склада. Особенности их размещения. Показатели эффективности использования складских помещений.
- 22 Технологическое оборудование складов: оборудование для хранения товаров, подъемно-транспортное оборудование, весоизмерительное и фасовочное оборудование.
- 23 Розничная торговая сеть и торговые сети: сущность и разница понятий.
- 24 Функции розничных торговых предприятий: характеристика торговых и технологических функций.

25 Характеристика стационарной (магазины, магазины-склады) и мелкорозничной (павильоны, киоски, палатки, автомагазины) розничной торговой сети.

26 Классификация розничных торговых предприятий: по особенностям объемно-планировочного решения здания; по виду (товарная специализация); по размеру торговой площади; по типу предприятия; по применяемым методам продажи.

27 Специализация и типизация розничных торговых предприятий.

28 Основные принципы размещения розничных торговых предприятий. Оценка размещения предприятия методом «Изохрон».

29 Классификация торговых зданий и сооружений.

30 Требования, предъявляемые к торговым зданиям и сооружениям: технологические, архитектурно-строительные, экономические, санитарно-технические, эргономические, эксплуатационно-технические.

31 Состав и взаимосвязь помещений магазина: торговые помещения, помещения для приемки, хранения и подготовки товаров, подсобные, административно-бытовые, технические.

32 Устройство торгового зала магазина. Установочная площадь, площадь проходов для покупателей и перемещения товаров, площадь рабочих мест обслуживающего персонала, площадь контрольно-кассового узла.

33 Планировка торгового зала: характеристика линейной, боксовой, выставочной и смешанной планировок.

34 Технология обслуживания в магазинах: с индивидуальным обслуживанием покупателей (через прилавки обслуживания); торгующим посредством самообслуживания; по образцам; с открытой выкладкой; по предварительным заказам; комбинированным.

35 Торгово-технологическое оборудование магазинов.

36 Содержание торгово-технологического процесса в магазине.

37 Организация и технология операций по поступлению и приемке товаров в магазине.

38 Организация и технология хранения и подготовки товаров к продаже в магазине.

39 Услуги, оказываемые покупателям магазинами.

40 Внемагазинные формы продажи товаров.

41 Проектирование предприятий торговли.

42 Организация капитального строительства и ремонта предприятий торговли.



## 6 Ключи к тестовым заданиям

Номер вопроса	Вариант ответа	Номер вопроса	Вариант ответа
1	б	25	б
2	г	26	в
3	г	27	а, б
4	б	28	г, д
5	б	29	в
6	б	30	б
7	а	31	б
8	б	32	в
9	и	33	в
10	и	34	в
11	а	35	г
12	1А, 2В, 3Б, 4А	36	а
13	а	37	а, в
14	а	38	а, б
15	а	39	г
16	а	40	б, в
17	а	41	а
18	г	42	а
19	б	43	г
20	б, в, г, д	44	а
21	а, г	45	в
22	в, г	46	г
23	а, б	47	б
24	а		

## **Список использованных источников**

1 СТО 02069024.110-2008. Издания для образовательного процесса. Общие требования и правила оформления [Текст]. Взамен СТП 110-01; введ. 2009-10-30. – Оренбург: ОГУ, 2009. – 74 с.

2 Шумилова, Е.В. Организация, технология и проектирование предприятий : метод. пособие по изучению дисциплины / Е.В. Шумилова. – Хабаровск : Изд-во ДВГУПС, 2013. – 88 с.