

АДАПТАЦИЯ СТУДЕНТОВ ПЕРВОГО КУРСА К УЧЕБНО-ВОСПИТАТЕЛЬНОМУ ПРОЦЕССУ

Мирошниченко Е.Н.

Индустринльно-педагогический колледж ОГУ, г. Оренбург

Кардинальное реформирование российского общества породило новые требования к человеку. Современному обществу необходимы люди, способные реализовать свой внутренний потенциал. Индивидуальный подход к личности в системе образования сегодня диктует необходимость поиска оптимальных путей адаптации человека к изменяющимся условиям социальной действительности. Для обучения нового поколения специалистов нужны действенные формы и методы организации учебно-воспитательного процесса, способные раскрывать потенциальные возможности студентов.

Для системы образования на первый план выходит проблема учебной адаптации студентов, одной из разновидностей социальной адаптации. От успешности учебной адаптации на младших курсах колледжа во многом зависят дальнейшая профессиональная карьера и личностное развитие будущего специалиста. Многочисленными исследованиями установлено, что эффективность и успешность обучения во многом зависит от возможностей студента освоить новую среду, в которую он попадает, поступив в колледж.

Ведущие потребности юности:

- потребность в социальном и профессиональном самоопределении;
- социально-психологическая поддержка и защита;
- потребность в достижениях.

Целью педагогического процесса является формирование гармонично развитой личности, с мировоззренческими позициями и установками в отношении обучения и профессии, обеспечивающие способность и готовность выпускника к высоким достижениям для общества.

Психологическими новообразованиями в этом возрасте являются:

- самостоятельность;
- социальная зрелость;
- обобщенные способы познавательной и профессиональной деятельности;
- социально-профессиональная компетентность.

Начало студенческой жизни — серьезное испытание для большинства студентов. Им необходимо: принять новую социальную роль студента, привыкнуть к новому коллективу, к новым требованиям и повседневным обязанностям, приобщиться к профессии.

Поэтому педагогическая деятельность основана на организации взаимодействия студентов и педагогов, т.е. на личностно ориентированном обучении, при котором создаются оптимальные условия для развития способностей к самообразованию, самоопределению, самосовершенствованию,

самореализации каждого студента. Именно поэтому огромное значение имеет процесс адаптации студентов.

Адаптация - это процесс изменения характера связей, отношений студента к содержанию и организации учебного процесса в учебном заведении. Психическая адаптация связана с психической активностью человека или группы и понимается как взаимодействие процессов приспособления к окружающей среде и преобразование среды «под себя». Проблема адаптации студентов-первокурсников представляет собой одну из важных общетеоретических проблем и до настоящего времени является традиционным предметом дискуссий, так как известно, что адаптация молодежи к студенческой жизни - сложный и многогранный процесс, требующий вовлечения социальных и биологических резервов еще не до конца сформировавшегося организма.

В первый год обучения студенты-первокурсники одновременно осуществляют три вида адаптации в комплексе:

1 В процессе физиологической адаптации организм привыкает к новым физическим и умственным нагрузкам.

2 Профессиональная адаптация — это приспособление к характеру, режиму и условиям труда, развитие положительного отношения к профессии.

3 Социально-психологическая адаптация связана с вхождением личности в социальное окружение.

Первокурсники по-разному относятся к своей будущей профессии, к обучению в колледже, к поручениям, занятиям в системе дополнительного образования в спортивных секциях. Поэтому в ходе реализации комплексной программы по адаптации студентов к условиям обучения в колледже проводится работа по формированию и актуализации у студентов положительной мотивации учебной деятельности, психологической подготовленности студентов к сознательному выполнению учебной деятельности: вооружению студентов знаниями основ научной организации умственного труда, по формированию и развитию профессионально важных качеств будущего специалиста.

Технология диагностики включает: анкетирование; индивидуальные собеседования; собеседование заведующих отделениями, посвященные проблемам учебно-профессиональной перспективы, организации учебно-воспитательного процесса; целевые посещения кураторами учебных занятий, посещения мест проживания студентов.

Анализ полученных данных позволяет воссоздать целостную картину состояния дел в группах нового набора, определить направления в работе, основными из которых являются: разумная сохранность контингента, гуманное отношение к реальным трудностям студентов и оказание помощи в их преодолении, формирование устойчивого интереса к избранной профессии, создание оптимальных условий для развития творческих способностей студентов, которое проявляется при проведении общеколледжных мероприятий. Данная программа является адаптационно-развивающей, ориентированной на актуализацию у студентов первого курса положительной

мотивации учебной деятельности и формирование общеучебных умений, составляющих основу непрерывного образования личности.

С целью выявления уровня адаптации обучающихся к учебно-воспитательному процессу среди студентов первого курса Индустриально – педагогического колледжа ОГУ было проведено анкетирование. Вопросы анкеты были следующие:

- 1 Вы поступили в колледж по собственному желанию?
да нет
- 2 Вы хотели бы вернуться в школу?
да нет
- 3 Вам нравится учиться в колледже?
да нет
- 4 Доступен ли вам материал, который объясняют преподаватели?
да нет
- 5 Вам нравится отношение преподавателей к вам?
да нет
- 6 Преподаватели повышают на вас голос или придираются к вам?
да нет
- 7 Считаете ли вы, что вашему куратору вы безразличны?
да нет
- 8 Обращаетесь ли вы за помощью к куратору?
да нет
- 9 Хотели бы вы сменить куратора?
да нет
- 10 У вас есть в группе друзья?
да нет
- 11 Хорошие ли у вас отношения с группой?
да нет
- 12 Вы делите группу на хороших и плохих?
да нет
- 13 Возникали ли у вас недопонимания с одногруппниками?
да нет
- 14 Старшекурсники конфликтуют с вами?
да нет
- 15 Чувствуете ли вы давление со стороны кого-либо, находясь в колледже?
да нет

Результаты анкетирования представлены на рисунке 1.

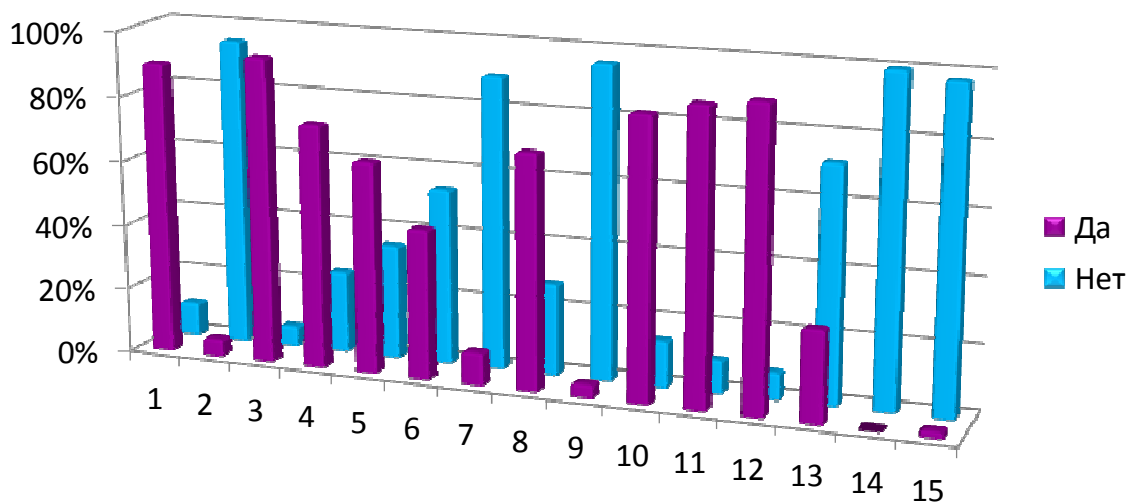


Рисунок 1 – Диаграмма результатов анкетирования

На основе результатов анкетирования, были определены следующие трудности в адаптации студентов первого курса:

- неумение осуществлять психологическое саморегулирование поведения и деятельности, усугубляемое отсутствием повседневного контроля педагогов;
- поиск оптимального режима труда и отдыха в новых условиях;
- налаживание быта и самообслуживания, особенно при переходе из домашних условий в общежитие или на съемную квартиру;
- отсутствие навыков самостоятельной работы, неумение конспектировать, работать с первоисточниками, словарями, справочниками и др.

Все эти трудности различны по своему происхождению. Одни из них имеют объективный характер, другие - субъективный характер и связаны с недостаточной подготовкой и дефектами воспитания.

Если студент еще до поступления в колледж твердо решил вопрос о выборе им профессии, осознал ее значение, ее положительные и отрицательные стороны, требования, которые она выдвигает, то обучение будет целенаправленным и продуктивным, а адаптация будет осуществляться без особых затруднений.

Таким образом, важно с первых дней пребывания студентов-первокурсников в учебном заведении создать:

- положительный эмоциональный фон;
- условия для активной жизнедеятельности (для удовлетворения потребностей в интеллектуальном, эмоциональном и нравственном развитии);
- доброжелательные взаимодействия как между студентами, так и между студентами и педагогическим коллективом в целом.

Адаптация - процесс, в котором организация учебно-познавательной деятельности студента должна способствовать наиболее полной реализации личностного потенциала. Несмотря на безусловную сложность базовых

дисциплин, когда студенты младших курсов испытывают особые проблемы в освоении именно их, раскрытие и использование их развивающего потенциала с целью учебной адаптации обуславливают формирование, стимулируют развитие, обеспечивают устойчивое функционирование связей, определяющих место обучающихся в образовательной среде колледжа.

Список литературы

1. *Ананьев, Б. Г. Личность, субъект деятельности, индивидуальность / Б. Г. Ананьев / - М. : Директ-Медиа, 2009. - 134 с. - ISBN 978-5-09-016873-1.*
2. *Андреева, Г. М. Социальная психология: Учебник для высших учебных заведений / Г. М. Андреева - М. : Аспект Пресс, 2010. - 363 с. - ISBN 5-7107-7157-0.*
3. *Архипова, А. А. Адаптация студентов как одно из условий самореализации личности / Педагогические науки. - 2009. - № 3. - С. 173-177. - ISBN 978-5-89237-156-8.*
4. *Выготский, Л. С. Психология / Л. С. Выготский - М. : Изд-во ЭКСМО-Пресс, 2010 - 1008 с. -ISBN 978-5-358-02190-7.*
5. *Куратору, работающему с первокурсниками: Методическое пособие / Сост. И. И. Станиславчик. - Барановичи : БГВПК, 2011. - 150 с. - ISBN 5-03-002959-1.*
6. *Чурикова, И. Э. Особенности адаптации студентов в условиях педагогического колледжа / И. Э. Чурикова / — Рязань : РГПУ имени С. А. Есенина, 2009. — 64 с. — ISBN 978-5-8114-0887-0.*