

Министерство образования и науки Российской Федерации  
Федеральное государственное бюджетное образовательное учреждение  
высшего образования  
«Оренбургский государственный университет»

Кафедра финансов

Е.О. Орлова

# АНАЛИЗ ИСПОЛНЕНИЯ БЮДЖЕТА

Методические указания

Рекомендовано к изданию редакционно-издательским советом федерального государственного бюджетного образовательного учреждения высшего образования «Оренбургский государственный университет» для обучающихся по образовательной программе высшего образования по направлению подготовки 38.03.01 Экономика

Оренбург  
2018

УДК 339.543  
ББК 65.428я7  
О66

Рецензент – доцент кафедры финансов Н.Д. Стеба

**Орлова, Е.О.**

О66 Анализ исполнения бюджета: методические указания по выполнению лабораторных работ / Е.О. Орлова; Оренбургский гос. ун-т. - Оренбург: ОГУ, 2018.

Методические указания содержат рекомендации по порядку выполнения лабораторной работы на всех этапах ее подготовки, определяют требования к форме представления итоговых результатов, устанавливают связь между выполняемыми работами и формируемыми компетенциями, закрепленными за дисциплиной.

Методические указания предназначены для выполнения лабораторных работ по дисциплине «Анализ исполнения бюджета» студентами, обучающимися по направлению подготовки 38.03.01 Экономика, профили «Государственные и муниципальные финансы», «Налоги и налогообложение».

УДК 339.543  
ББК 65.428я7

© Орлова Е.О., 2018  
© ОГУ, 2018

## Содержание

Введение.....	5
1 Общие рекомендации по выполнению лабораторной работы .....	6
2 Этапы выполнения лабораторной работы .....	8
2.1 Лабораторная работа № 1. Вертикальный и горизонтальный анализ бюджетных показателей региона.....	8
2.2 Лабораторная работа № 2. Методика определения приоритетных статей расходования бюджета.....	9
2.3 Лабораторная работа № 3. Оценка эффективности исполнения бюджета .....	11
2.4 Лабораторная работа № 4. Оценка устойчивости бюджета .....	12
2.5 Лабораторная работа № 5. Использование методов регрессионного анализа в практике оперативного краткосрочного прогнозирования социально-экономических показателей региона.....	13
2.6 Лабораторная работа № 6. Взаимосвязь макроэкономических показателей и параметров бюджетов регионов .....	14
2.7 Лабораторная работа № 7. Индексный метод в анализе исполнения бюджета и его значение на современном этапе.....	16
2.8 Лабораторная работа № 8. Оценка эффективности деятельности налоговых органов в ходе исполнения бюджета.....	17
3 Рекомендуемая литература, нормативные правовые акты, электронные ресурсы .	18
Приложение А Вертикальный и горизонтальный анализ бюджетных показателей региона .....	20
Приложение Б Определение приоритетных статей расходования бюджета .....	21
Приложение В Оценка эффективности исполнения бюджета региона.....	23
Приложение Г Оценка устойчивости бюджета региона .....	26
Приложение Д Использование методов регрессионного анализа в практике оперативного краткосрочного прогнозирования социально-экономических показателей региона .....	27

Приложение Е Взаимосвязь макроэкономических показателей и параметров бюджетов регионов.....	29
Приложение Ж Индексный метод в анализе исполнения бюджета региона .....	30
Приложение И Оценка эффективности налоговых органов в ходе исполнения бюджета.....	31

## Введение

Цель освоения дисциплины «Анализ исполнения бюджета» состоит в овладении теоретическими знаниями, практическими умениями и навыками в сфере анализа исполнения бюджета.

Выполнение лабораторных работ отвечает прежде всего за овладение практическими умениями, зафиксированными в рабочей программе дисциплины по профессиональным компетенциям:

– анализировать и интерпретировать данные отечественной и зарубежной статистики о социально-экономических процессах и явлениях, выявлять тенденции изменения социально-экономических показателей (ПК-6);

– используя отечественные и зарубежные источники информации, собрать необходимые данные проанализировать их и подготовить информационный обзор и/или аналитический отчет (ПК-7);

– использовать для решения аналитических и исследовательских задач современные технические средства и информационные технологии (ПК-8).

Овладение общепрофессиональными компетенциями применительно к дисциплине и в связи с выполнением лабораторных работ связано с готовностью искать направления совершенствования анализа исполнения бюджета, нести профессиональную ответственность за принятые решения:

– осуществлять сбор, анализ и обработку данных, необходимых для решения профессиональных задач (ОПК-2).

Требования к студенту, выполняющему лабораторные работы, состоят в овладении определенной совокупностью умений использовать источники нормативно-правовой, статистической и аналитической информации для проведения финансово-экономических расчетов, характеризующих деятельность органов государственной власти в области исполнения бюджета. Такие расчеты могут производиться как по официально утвержденным методикам, так и по различным авторским методикам. По итогам проведенных расчетов студент должен сделать выводы об обоснованности применения данной методики, ее преимуществах и ограничениях.

# 1 Общие рекомендации по выполнению лабораторной работы

Процесс выполнения лабораторной работы включает несколько этапов, хотя их число различается в зависимости от темы. Последовательность выполнения лабораторных работ дисциплинирует студента, поскольку сроки прохождения каждого этапа контролируются преподавателем, а результаты влияют на итоговую оценку по дисциплине.

В самом общем виде следует выделить три этапа выполнения лабораторной работы: подготовительный, аналитический, отчетный.

*Подготовительный этап.* При подготовке к лабораторной работе студенту следует изучить теоретические аспекты темы, опираясь на материал лекций, учебных пособий. В ряде случаев перед началом выполнения лабораторной работы целесообразно заслушать доклад студента по соответствующей теме, чтобы более глубоко обозначить значимость проблемы.

*Аналитический этап.* Последовательность выполнения аналитической части каждой лабораторной работы рассмотрена ниже. Общим является ориентация на овладение профессиональными компетенциями (ПК), соответствующими аналитической деятельности подготовки бакалавра по направлению 38.03.01 – Экономика и предусмотренными рабочей программой дисциплины:

– анализировать и интерпретировать данные отечественной и зарубежной статистики о социально-экономических процессах и явлениях, выявлять тенденции изменения социально-экономических показателей (ПК-6);

– используя отечественные и зарубежные источники информации, собрать необходимые данные проанализировать их и подготовить информационный обзор и/или аналитический отчет (ПК-7);

– использовать для решения аналитических и исследовательских задач современные технические средства и информационные технологии (ПК-8).

В связи с этим задачи подготовки лабораторной работы можно свести к следующим:

– формирование знаний по методикам анализа исполнения бюджета в области

государственного управления бюджетными ресурсами;

– развитие навыков применения методов и способов аналитической работы, связанных с финансовыми аспектами деятельности органов государственной власти и местного самоуправления;

– приобретение навыков анализа эффективности и результативности деятельности органов государственной власти в области исполнения бюджета;

– обоснование финансово-экономических показателей, характеризующих деятельность органов государственной власти, участвующих в исполнении бюджета, на основе авторских или утвержденных нормативно-правовыми актами методик их расчета;

– разработка предложений по разрешению выявленных проблем, создание новых знаний прикладного характера в области анализа исполнения бюджета.

*Отчетный этап.* Результаты каждой лабораторной работы студент должен представить в виде отчета, оформленного в соответствии с СТО 02069024.101–2015 РАБОТЫ СТУДЕНЧЕСКИЕ. Общие требования и правила оформления (pdf, 1,3 МБ) / Утвержден 28.12.2015// <http://www.osu.ru/doc/385>.

Таблица 1 - Критерии оценивания лабораторных работ

Критерий для оценки «5»	Критерий для оценки «4»	Критерий для оценки «3»	Критерий для оценки «2»
выполнены 95 % - 100 % условий и требований, сформулировано собственное аргументированное мнение, подтвержденное весомыми доводами и фактами	выполнены 70 % - 94 % условий и требований, прослеживается собственное мнение, основанное на фактах и выводах проведенных исследований, но недостаточно представлена его аргументация	выполнены 40 %-70 % условий и требований, содержит последовательные рассуждения в верном направлении, но очевидны затруднения с выбором ввиду недостатка аргументов и доводов	выполнены менее 40 % условий и требований, рассуждения носят бессистемный характер, аргументы, приводимые при выполнении задания, не соответствуют ситуации

Формат представления отчета студент выбирает самостоятельно. При этом необходимо чтобы он объективно отражал проведенные расчеты и наглядно представлял их в табличной или графической форме, а также содержал оценку результатов выполнения заданий и сформулированные выводы.

Результаты лабораторных работ оцениваются по критериям, приведенным в таблице 1. Они позволяют объективно оценить проделанную работу и сформулированные выводы.

## **2 Этапы выполнения лабораторной работы**

### **2.1 Лабораторная работа № 1. Вертикальный и горизонтальный анализ бюджетных показателей региона**

*Цель лабораторной работы:* изучить состав и выявить динамику показателей, характеризующих исполнение бюджета по доходам и расходам.

*Компетенции, формируемые в результате выполнения лабораторной работы 1:*

– используя отечественные и зарубежные источники информации, собрать необходимые данные проанализировать их и подготовить информационный обзор и/или аналитический отчет (ПК-7);

– использовать для решения аналитических и исследовательских задач современные технические средства и информационные технологии (ПК-8).

*Информационная основа выполнения лабораторной работы* – Законы о бюджете и отчеты об исполнении бюджета региона за последние три года; Орлова Е.О. Анализ исполнения бюджета: учебное пособие / Е.О. Орлова. – Москва: Перо, 2017. – 145 с.

Последовательность выполнения лабораторной работы включает 3 этапа.

Этап 1. Изучить показатели вертикального и горизонтального анализа исполнения бюджета, их основные отличительные признаки.

Этап 2. Проанализировать доходы и расходы бюджета (плановые и фактиче-



ские). Составить таблицы (приложение А), в которых следует представить динамику и структуру исследуемых показателей за ряд лет, используя абсолютные и относительные показатели.

Этап 3. Выявить основные тенденции исследуемых показателей и причины, повлиявшие на их значения. Сделать выводы.

## **2.2 Лабораторная работа № 2. Методика определения приоритетных статей расходования бюджета**

*Цель лабораторной работы:* определить приоритетные статьи расходов бюджета за ряд лет для определенного субъекта РФ.

*Компетенции, формируемые в результате выполнения лабораторной работы 2:*

– анализировать и интерпретировать данные отечественной и зарубежной статистики о социально-экономических процессах и явлениях, выявлять тенденции изменения социально-экономических показателей (ПК-6);

– используя отечественные и зарубежные источники информации, собрать необходимые данные проанализировать их и подготовить информационный обзор и/или аналитический отчет (ПК-7);

– использовать для решения аналитических и исследовательских задач современные технические средства и информационные технологии (ПК-8).

*Информационная основа выполнения лабораторной работы* – Законы о бюджете и отчеты об исполнении бюджета региона за последние три года; Орлова Е.О. Анализ исполнения бюджета: учебное пособие / Е.О. Орлова. – Москва: Перо, 2017. – 145 с.; Российский статистический ежегодник последнего года издания; Баканов, М.И. Теория экономического анализа: учебник. – 4-е изд. доп. и перераб. – М.: Финансы и статистика, 2001. – 416 с.

Последовательность выполнения лабораторной работы включает 4 этапа.

Этап 1. Привести исследуемые показатели бюджета в сопоставимый вид. Выявить тенденции. Составить таблицу (приложение Б). Сделать выводы.

Этап 2. Рассчитать темпы роста расходов по отдельным статьям и доходов (итого). Определить значение натурального логарифма полученных темпов роста расходов и доходов. Составить таблицу (приложение Б).

Этап 3. Определить значение коэффициента эластичности расходов по доходам. Составить таблицу (приложение Б). Сделать выводы.

Этап 4. Исходя из значений коэффициента эластичности, осуществить группировку расходов на особо значимые, значимые, низко значимые и не значимые в условиях увеличивающихся доходов (таблица 2) или уменьшающихся доходов (таблица 3).

Таблица 2 - Доходы бюджета увеличиваются

Значение показателя	Характеристика
$E_d(P) > 1$	Высоко значимое бюджетное направление расходов: темп роста расходов больше темпов роста доходов. В этом случае можно говорить о приоритетности данного направления расходования средств бюджета.
$E_d(P) = 1$	Значимое для бюджета направление расходов: стабильный рост расходов в зависимости от роста доходов.
$0 < E_d(P) < 1$	Низко значимое направление расходования средств: расходы на данное направление растут, но меньшими темпами, чем растут доходы.
$E_d(P) < 0$	Не значимое направление: уменьшение расходов при росте доходов бюджета. Это свидетельствует о том, что данный вид расходов не является для бюджета приоритетным и за счет этих расходов происходило увеличение расходов на другие направления.

Сделать выводы относительно приоритетности расходов бюджетов по годам. Сформулировать возможные изменения в этой сфере, исходя из проводимой бюджетной политики в РФ.

Таблица 3 - Доходы бюджета уменьшаются

Значение показателя	Характеристика
$E_d(P) < 0$	Высоко значимое бюджетное направление расходов: доходы бюджета уменьшаются, а его расходы тем не менее растут, это свидетельствует о приоритетности данной статьи расходов.
$0 < E_d(P) < 1$	Значимое бюджетное направление расходов: расходы уменьшаются меньшими темпами, чем снижаются доходы.
$E_d(P) = 1$	Низко значимое направление расходов: расходы бюджета падают такими же темпами, как и доходы.
$E_d(P) > 1$	Незначимое направление: расходы бюджета падают более быстрыми темпами, чем уменьшаются его доходы, т.е. данное направление расходования средств не является для бюджета приоритетным

### 2.3 Лабораторная работа № 3. Оценка эффективности исполнения бюджета

*Цель лабораторной работы:* Определить эффективность исполнения бюджета региона.

*Компетенции, формируемые в результате выполнения лабораторной работы 3:*

– используя отечественные и зарубежные источники информации, собрать необходимые данные проанализировать их и подготовить информационный обзор и/или аналитический отчет (ПК-7);

– использовать для решения аналитических и исследовательских задач современные технические средства и информационные технологии (ПК-8).

*Информационная основа выполнения лабораторной работы* – Законы о бюджете и отчеты об исполнении бюджета региона за последние три года; Орлова Е.О. Анализ исполнения бюджета: учебное пособие / Е.О. Орлова. – Москва: Перо, 2017. – 145 с.; Российский статистический ежегодник последнего года издания ; Баканов, М.И. Теория экономического анализа: учебник. – 4-е изд. доп. и перераб. – М.: Финансы и статистика, 2001. – 416 с.

Последовательность выполнения лабораторной работы включает 3 этапа.

Этап 1. Оценить эффективность исполнения бюджета региона по представленной методике (Колесов А.С.) за ряд лет. Результаты анализа занести в таблицу (приложение В). По данным таблицы построить диаграмму, отображающую динамику произведенной оценки за исследуемый период, и сформулировать выводы.

Этап 2. Определить эффективность бюджетной политики на основе расчета соответствующих показателей, представленных в методике Мамий Е.А.; присвоить им соответствующую балльную оценку и просчитать годовой рейтинг (приложение В). На основе полученных данных сделать выводы.

Этап 3. Сравнить полученные результаты и сделать выводы о преимуществах и недостатках используемых методик, а также направлениях их совершенствования.

## **2.4 Лабораторная работа № 4. Оценка устойчивости бюджета**

*Цель лабораторной работы:* провести оценку устойчивости бюджета.

*Компетенции, формируемые в результате выполнения лабораторной работы 4:*

– анализировать и интерпретировать данные отечественной и зарубежной статистики о социально-экономических процессах и явлениях, выявлять тенденции изменения социально-экономических показателей (ПК-6);

– используя отечественные и зарубежные источники информации, собрать необходимые данные проанализировать их и подготовить информационный обзор и/или аналитический отчет (ПК-7).

*Информационная основа выполнения лабораторной работы* – Законы о бюджете и отчеты об исполнении бюджета региона за последние три года; Орлова Е.О. Анализ исполнения бюджета: учебное пособие / Е.О. Орлова. – Москва: Перо, 2017. – 145 с.; Российский статистический ежегодник последнего года издания; Фридаг Х.Р. Сбалансированная система показателей. Практическое пособие / Фридаг Х. Р., Шмидт В. - Финансы и статистика, 2007 // <http://biblioclub.ru/index.php?page=book&id=79704&sr=1> .

Последовательность выполнения лабораторной работы включает 2 этапа.

Этап 1. Составить таблицу с исходной для анализа информацией (приложение Г). Проанализировать динамику представленных в ней показателей.

Этап 2. Опираясь на исходные данные, рассчитать коэффициенты, характеризующие устойчивость бюджета (приложение Г). Выявить проблемы обеспечения устойчивости бюджета и сделать выводы (на основе имеющихся критериев) об устойчивости бюджета за исследуемый период.

## **2.5 Лабораторная работа № 5. Использование методов регрессионного анализа в практике оперативного краткосрочного прогнозирования социально-экономических показателей региона**

*Цель лабораторной работы:* осуществить краткосрочное прогнозирование социально-экономических показателей региона.

*Компетенции, формируемые в результате выполнения лабораторной работы 5:*

– осуществлять сбор, анализ и обработку данных, необходимых для решения профессиональных задач (ОПК-2);

– анализировать и интерпретировать данные отечественной и зарубежной статистики о социально-экономических процессах и явлениях, выявлять тенденции изменения социально-экономических показателей (ПК-6).

*Информационная основа выполнения лабораторной работы* – Законы о бюджете и отчеты об исполнении бюджета региона за последние три года; Орлова Е.О. Анализ исполнения бюджета: учебное пособие / Е.О. Орлова. – Москва: Перо, 2017. – 145 с.; Баканов, М.И. Теория экономического анализа: учебник. – 4-е изд. доп. и перераб. – М.: Финансы и статистика, 2001. – 416 с.

Последовательность выполнения лабораторной работы включает 3 этапа.

Этап 1. В ходе исследования построить график зависимости. Для этого ввести исследуемые показатели в табличной форме в Excel и построить точечную диаграмму. Далее выполнить команду: диаграмма - добавить линию тренда. Устанавливаем

соответствующие галочки в разделе: Формат линии тренда – Параметры для того, чтобы выводилось уравнение тренда и величина достоверности аппроксимации. Аналогично построить все типы трендов, не удаляя предыдущие результаты (приложение Д).

Этап 2. Сопоставив результаты исследований, выбираем тип тренда с наибольшим значением коэффициента детерминации ( $R^2$ ). Определяемые в анализе рядов динамики линии трендов имеют широкое применение при краткосрочном прогнозировании, то есть при получении статистической оценки возможной меры развития социально-экономических явлений на будущее. Основой такого прогнозирования является предположение, что закономерность, действующая внутри анализируемого ряда динамики, сохраняется и в дальнейшем. Кривая, представляющая собой линию тренда, может быть продолжена за пределы заданного временного интервала и может дать с высокой степенью достоверности прогнозные значения на ближайшие к заданным точки (приложение Д).

Этап 3. Осуществить прогнозирование исследуемых показателей на два года. Сравнить полученные значения с показателями, утвержденными (например, в бюджете) на среднесрочную перспективу, а также сделать выводы о направлениях совершенствования прогнозирования социально-экономических показателей. Последовательность применения данного метода описана в учебном пособии Орловой Е.О. Анализ исполнения бюджета.

## **2.6 Лабораторная работа № 6. Взаимосвязь макроэкономических показателей и параметров бюджетов регионов**

*Цель лабораторной работы:* осуществить краткосрочное прогнозирование социально-экономических показателей региона.

*Компетенции, формируемые в результате выполнения лабораторной работы 5:*

- осуществлять сбор, анализ и обработку данных, необходимых для решения

профессиональных задач (ОПК-2);

– используя отечественные и зарубежные источники информации, собрать необходимые данные проанализировать их и подготовить информационный обзор и/или аналитический отчет (ПК-7).

*Информационная основа выполнения лабораторной работы* – Законы о бюджете и отчеты об исполнении бюджета региона за последние три года; Орлова Е.О. Анализ исполнения бюджета: учебное пособие / Е.О. Орлова. – Москва: Перо, 2017. – 145 с.

Последовательность выполнения лабораторной работы включает 4 этапа.

Этап 1. Для оценки уровня социально-экономического развития региона анализируют следующие макроэкономические показатели:

- валовой региональный продукт (ВРП);
- объем промышленной продукции;
- валовая продукция сельского хозяйства;
- инвестиции в основной капитал;
- индекс потребительских цен;
- численность зарегистрированных безработных и др.

Представим вышеуказанные показатели и бюджетные показатели в табличной форме за ряд лет (минимум 5-7) (приложение Е).

Этап 2. С помощью программного продукта Excel построить зависимости между показателями и провести их оценку на основе коэффициента корреляции.

Этап 3. Осуществить прогнозирование исследуемой зависимости на один - два года. Сравнить полученные значения с утвержденными показателями. Сделать выводы о направлениях совершенствования прогнозирования социально-экономических показателей.

Этап 4. Определить значение мультипликатора и значение акселератора для исследуемых величин. Сделать выводы о том, насколько они увеличатся или уменьшатся при изменении динамики соответствующих показателей (приложение Е).

## 2.7 Лабораторная работа № 7. Индексный метод в анализе исполнения бюджета и его значение на современном этапе

*Цель лабораторной работы:* с помощью индексного метода осуществить факторный анализ влияния изменения ставки налога на поступление налога в бюджет (на примере налога на прибыль).

*Компетенции, формируемые в результате выполнения лабораторной работы 5:*

– осуществлять сбор, анализ и обработку данных, необходимых для решения профессиональных задач (ОПК-2);

– используя отечественные и зарубежные источники информации, собрать необходимые данные проанализировать их и подготовить информационный обзор и/или аналитический отчет (ПК-7);

– использовать для решения аналитических и исследовательских задач современные технические средства и информационные технологии (ПК-8).

*Информационная основа выполнения лабораторной работы* – Законы о бюджете и отчеты об исполнении бюджета региона за последние три года; Орлова Е.О. Анализ исполнения бюджета: учебное пособие / Е.О. Орлова. – Москва: Перо, 2017. – 145 с.

Последовательность выполнения лабораторной работы включает 3 этапа.

Этап 1. Составить исходные таблицы с данными, характеризующими ставки налога на прибыль (для федерального бюджета и бюджета субъекта РФ), а также размера налога на прибыль, поступившего в бюджет региона за предыдущие 5 лет. На основе вышеприведенных данных определить размер налоговой базы (расчетный) (приложение Ж).

Этап 2. Рассчитать индекс, характеризующий изменение налога на прибыль, индекс налоговой базы и индекс налоговой ставки (приложение Ж). Сделать выводы.

Этап 3. Осуществить разложение абсолютных изменений объемов явлений по факторам. Определить абсолютного изменения результативного показателя за счет



изменения каждого фактора осуществляется при построении системы индексов. Абсолютные приращения за счет отдельных факторов вычислить как разницу между числителем и знаменателем соответствующих факторных индексов. Сделать обобщающие выводы о том, как исследуемые факторы (налоговая ставка и налоговая база) повлияли на поступление налога на прибыль (приложение Ж).

## **2.8 Лабораторная работа № 8. Оценка эффективности деятельности налоговых органов в ходе исполнения бюджета**

*Цель лабораторной работы:* оценить эффективность деятельности налоговых органов в ходе исполнения бюджета по налоговым доходам.

*Компетенции, формируемые в результате выполнения лабораторной работы 5:*

- осуществлять сбор, анализ и обработку данных, необходимых для решения профессиональных задач (ОПК-2);
- использовать для решения аналитических и исследовательских задач современные технические средства и информационные технологии (ПК-8).

*Информационная основа выполнения лабораторной работы* – Законы о бюджете и отчеты об исполнении бюджета региона за последние три года; Орлова Е.О. Анализ исполнения бюджета: учебное пособие / Е.О. Орлова. – Москва: Перо, 2017. – 145 с.; отчеты, сформированные УФНС России по субъекту РФ // [https://www.nalog.ru/rn56/related\\_activities/statistics\\_and\\_analytics/forms/](https://www.nalog.ru/rn56/related_activities/statistics_and_analytics/forms/); Об утверждении методик расчета значений показателей для оценки эффективности деятельности руководителя Федеральной налоговой службы по созданию благоприятных условий ведения предпринимательской деятельности : приказ ФНС РФ от 22 февраля 2013 г. № ММВ-7-12/95@. – URL: [nalog.ru>rn77/about\\_fts/docs/4057487](http://nalog.ru/rn77/about_fts/docs/4057487)

Последовательность выполнения лабораторной работы включает 4 этапа.

Этап 1. Ознакомиться с основными методиками оценки эффективности деятельности налоговых органов. Провести их сравнительную характеристику. Изучить используемые в них показатели. Сделать выводы.

Этап 2. Рассчитать коэффициент общей эффективности, нагрузку на одного сотрудника, коэффициент охвата налогоплательщиков, коэффициент количества проверок на одного сотрудника, коэффициент результативности проверок, коэффициент результативности проверок на одного сотрудника, отношение суммы дополнительно начисленных платежей к сумме поступивших налоговых платежей, коэффициент арбитражности (приложение И). Сделать выводы.

Этап 3. Изучить группировку показателей, характеризующих эффективность деятельности налоговых органов количественно и качественно. Рассчитать их и сделать выводы (приложение И).

Этап 4. Сформулировать недостатки изученных методик и сформулировать направления их совершенствования.

### **3 Рекомендуемая литература, нормативные правовые акты, электронные ресурсы**

1 Орлова, Е.О. Анализ исполнения бюджета: учебное пособие / Е.О. Орлова. – Москва: Перо, 2017. – 145 с. – URL: <http://artlib.osu.ru/>

2 Отчеты, сформированные УФНС России по субъекту РФ. – URL: [https://www.nalog.ru/rn56/related\\_activities/statistics\\_and\\_analytics/forms/](https://www.nalog.ru/rn56/related_activities/statistics_and_analytics/forms/)

3 Об утверждении методик расчета значений показателей для оценки эффективности деятельности руководителя Федеральной налоговой службы по созданию благоприятных условий ведения предпринимательской деятельности: приказ ФНС РФ от 22 февраля 2013 г. № ММВ-7-12/95@. – URL: [http://www.nalog.ru/rn77/about\\_fts/docs/4057487](http://www.nalog.ru/rn77/about_fts/docs/4057487)

4 Отчеты об исполнении консолидированного бюджета Оренбургской области. – URL: <http://minfin.orb.ru/>

5 Российский статистический ежегодник. 2016: Стат.сб. / Росстат. - М., 2016. – 725 с.

6 Анисимов, А. Л. О методиках оценки эффективности деятельности налого-

вых органов с позиции экономико-математического моделирования / А. Л. Анисимов, Ю. Б. Мельников // Известия УрГЭУ. – 2017. – С. 78-90.

7 Баканов, М.И. Теория экономического анализа: учебник. – 4-е изд. доп. и перераб. – М.: Финансы и статистика, 2001. – 416 с.

8 Налоговый кодекс Российской Федерации: федер. закон от 31.07.1998 г. № 146-ФЗ. Глава 25 // Гарант: справочно-правовая система. - Режим доступа: [www.garant.ru](http://www.garant.ru).

9 Гражданский кодекс Российской Федерации (ГК РФ): федер. закон от 30 ноября 1994 года N 51-ФЗ // Гарант: справочно-правовая система. - Режим доступа: [www.garant.ru](http://www.garant.ru).

### **Интернет-ресурсы**

1 Министерство финансов Российской Федерации: [официальный сайт]. - Режим доступа: <https://www.minfin.ru/ru/>

2 Федеральная налоговая служба: [официальный сайт]. - Режим доступа: [www.nalog.ru](http://www.nalog.ru)

## Приложение А

(обязательное)

### Вертикальный и горизонтальный анализ бюджетных показателей региона

Таблица А.1 – Динамика доходов (расходов) бюджета региона за 2015 – 2017  
годы

Показатель	2015 год	2016 год	2017 год	Абс. отклонение (+; -)	
				2016-2015	2017-2016
Итого доходы (расходы), тыс.р.					
в т.ч.					

Таблица А.2 – Динамика темпов роста доходов (расходов) бюджета региона за  
2015 - 2017 годы

Показатель	Темпы роста, в %	
	2016/2015	2017/2016
Итого доходы (расходы)		
в т.ч.		

Таблица А.3 – Структура доходов (расходов) бюджета региона за 2015 – 2017  
годы

Показатель	2015 год, в %	2016 год, в %	2017 год, в %
Итого доходы (рас- ходы)	100	100	100
в т.ч.			

## Приложение Б

(обязательное)

### Определение приоритетных статей расходования бюджета

Таблица Б.1 – Динамика показателей бюджета региона за 2010 – 2017 годы

Показатель	2010 год	2011 год	2012 год	20__ год	2017 год
Итого доходы, тыс.р.					
Итого расходы, тыс.р.					
в т.ч.					

Таблица Б.2 – Динамика индекса потребительских цен в субъекте РФ за 2010 – 2017 годы

Показатель	2010 год	2011 год	20__ год	2017 год
ИПЦ, %				

Таблица Б.3 – Динамика показателей бюджета региона, приведенных в сопоставимый вид, за 2010 – 2017 годы

Показатель	2010 год	2011 год	2012 год	20__ год	2017 год
Итого доходы, тыс.р.					
Итого расходы, тыс.р.					
в т.ч.					

Таблица Б.4 - Динамика темпов роста показателей бюджета региона

Показатель	Темпы роста, %			
	2011/2010	2012/2011	20__/20__	2017/2016
Итого доходы				
Итого расходы				
в т.ч.				

Таблица Б.5 - Показатели натурального логарифма

Показатель	2011/2010	2012/2011	20__/20__	2017/2016
Итого доходы				
Итого расходы				
в т.ч.				

Таблица Б.6 - Расчет эластичности расходов по доходам за 2011 - 2017 годы

Показатель	2011 год	2012 год	2013 год	20__ год	2017 год
Общегосударственные вопросы					
и т.д.					

Таблица Б.7 - Группировка результатов эластичности расходов по доходам, при условии увеличивающихся доходов

Год/показатель	$E_d(P) > 1$	$E_d(P) = 1$	$1 > E_d(P) > 0$	$E_d(P) < 0$
2011	Статья расходов			
....				
2017				

## Приложение В

(обязательное)

### Оценка эффективности исполнения бюджета региона

Таблица В.1 – Динамика показателей бюджета региона (методика Колесова А. С.)

Годы	Доходы	Расходы	Кредиторская задолженность на начало года	Кредиторская задолженность на конец года
2010 год				
2011 год				
20__ год				
2017 год				

Таблица В.2 – Расчет оценки эффективности исполнения бюджета (методика Колесова А. С.)

Показатель	2010 год	2011 год	20__ год	2017 год
Д/Р				
К2/К1				
1- К2/К1				
Интегральный показатель				

Таблица В.3 – Исходные данные для расчета показателей

Показатель	2010 год	2011 год	20__ год	2017 год
1	2	3	4	5
Доходы, тыс.р.				
Расходы, тыс.р.				
Доходы налоговые и неналоговые и неналоговые за минусом без.пост., тыс.р.				
Численность населения, чел.				
Безвозмездные перечисления, тыс.р.				
Неналоговые доходы, тыс.р.				

Продолжение таблицы В.3

1	2	3	4	5
Налоговые доходы, тыс.р.				
Размер дефицита бюджета, тыс.р.				
Социальные расходы, тыс.р.				
Расходы на безопасность, тыс.р.				
Инфляция, %				

Таблица В.4 – Динамика оцениваемых показателей исследуемого региона

В процентах

Показатель	Методика расчета	2010 год	2011 год	20__ год	2017 год
Коэффициент бюджетной автономии					
Коэффициент бюджетной зависимости					
Коэффициент устойчивости					
Коэффициент, характеризующий уровень дефицита					
Коэффициент деловой активности					
Коэффициент, характеризующий уровень налоговых доходов в полученных					
Коэффициент бюджетного покрытия					
Коэффициент бюджетной результативности					
Коэффициент бюджетной обеспеченности					
Коэффициент социальной защищенности населения					
Коэффициент обеспечения безопасности населения					



Таблица В.5 – Бальная оценка значений показателей исследуемого региона

В баллах

Показатель	2010 год	2011 год	20__ год	2016 год	2017 год
Коэффициент бюджетной автономии					
Коэффициент бюджетной зависимости					
Коэффициент устойчивости					
Коэффициент, характеризующий уровень дефицита					
Коэффициент деловой активности					
Коэффициент, характеризующий уровень налоговых доходов в полученных					
Коэффициент бюджетного покрытия					
Коэффициент бюджетной результативности					
Коэффициент бюджетной обеспеченности					
Коэффициент социальной защищенности населения					
Коэффициент обеспечения безопасности населения					
Сумма баллов					

Таблица В.6 – Оценка эффективности

Годы	2010 год	2011 год	20__ год	2017 год
Сумма баллов				
Характеристика				

## Приложение Г

(обязательное)

### Оценка устойчивости бюджета региона

Таблица Г.1 – Динамика исходной аналитической информации по исследуемому региону

Показатель	2010 год	2011 год	20__ год	2017 год
Доходы итого, тыс. р.				
Доходы собственные, тыс. р.				
Доходы регулирующие, тыс. р.				
Расходы итого, тыс. р.				
Задолженность, тыс. р.				

Таблица Г.2 – Динамика исходной аналитической информации по исследуемому региону

Показатель	2010 год, %	2011 год, %	20__ год, %	2017 год, %
Дс/Д*100%				
Др/Д*100%				
З/Р*100%				

## Приложение Д

(обязательное)

### Использование методов регрессионного анализа в практике оперативного краткосрочного прогнозирования социально-экономических показателей региона

Таблица Д.1 - Исходные данные для анализа

Показатель	2013 год	2014 год	20__ год	2017 год
Доходы бюджета, тыс. р.				
Налоговые доходы, тыс. р.				

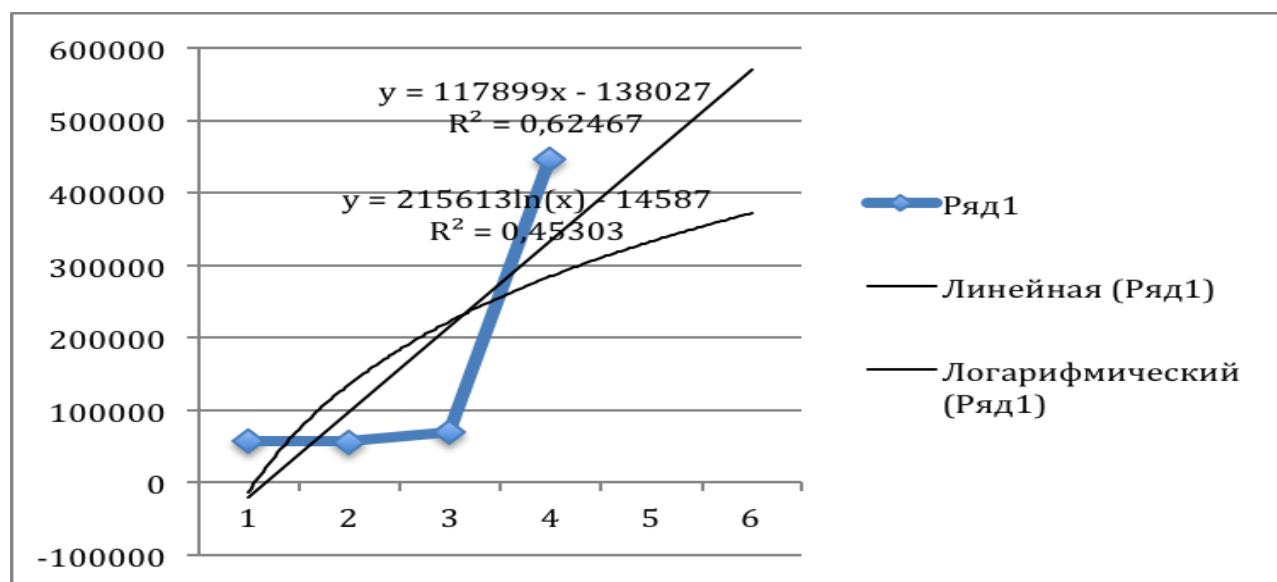


Рисунок Д.1 - График тренда исследуемого показателя (пример)

Таблица Д.2 – Результаты исследования доходов (налоговых доходов) региона

Тип тренда	Уравнение регрессии	Величина достоверности аппроксимации
Линейная		
Логарифмическая		
Полиномиальная		
Степенная		
и др.		

Таблица Д.3 – Значения коэффициента детерминации

Значение коэффициента детерминации	Оценка связи
0	Отсутствие связи
До 0,3	Слабая
От 0,3 до 0,6	Средняя
От 0,7 до 0,9	Высокая
От 0,9 до 1	Выбранный тренд полностью соответствует динамическому ряду

## Приложение Е

(обязательное)

### Взаимосвязь макроэкономических показателей и параметров бюджетов регионов

Таблица Е.1 – Исходные данные для анализа

Показатель	Инвестиции в осн. капитал, млн. р.	Доходы бюджета, млн. р.	ВРП, млн. р.	Объем пром. продукции, млн. р.	Валовая продукция с/х, млн. р.
2013 год					
2014 год					
20__ год					
2017 год					

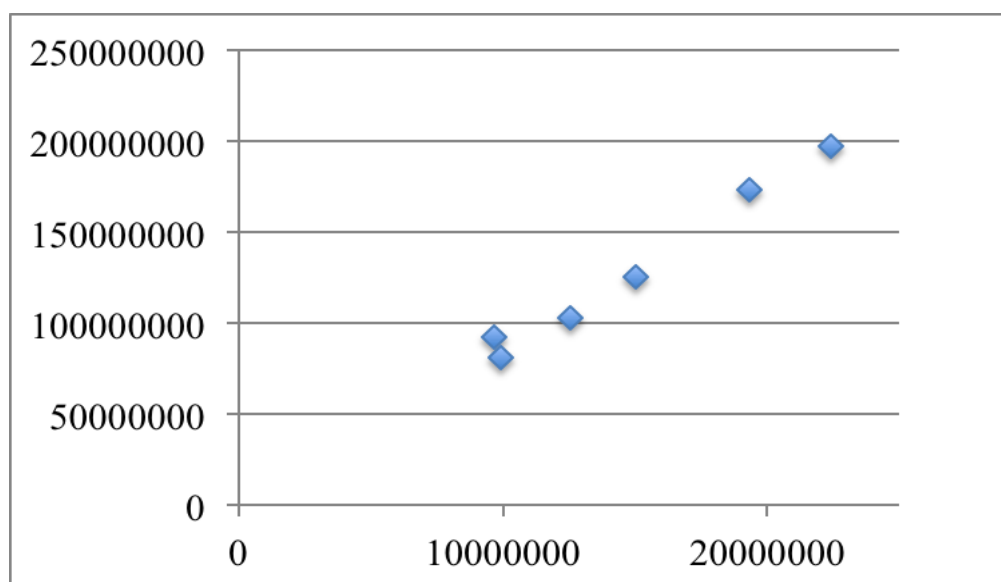


Рисунок Е.1 – График зависимости между показателями (пример)

Таблица Е.2 – Результаты оценки зависимости

Тип тренда	Уравнение регрессии	Величина достоверности аппроксимации
Линейная		
Логарифмическая		
Полиномиальная		
Степенная		
и др.		

## Приложение Ж

(обязательное)

### Индексный метод в анализе исполнения бюджета региона

Таблица Ж.1 – Ставки налога на прибыль

Показатель	2013 год	2014 год	2015 год	2016 год	2017 год
Ставка НП в федеральный бюджет	2 %	2 %	2 %	2 %	3 %
Ставка НП в бюджет региона	18 %	18 %	18 %	18 %	17 %

Таблица Ж.2 – Динамика поступления налога на прибыль в бюджет региона

Показатель	2013 год	20__ год	2017 год
Налог на прибыль, тыс. р.			

Таблица Ж.3 – Динамика расчетной налоговой базы

Показатель	2013 год	20__ год	2017 год
Налоговая база, тыс. р.			

Таблица Ж.4 – Результаты анализа

Показатель	2014/2013	20__/20__	2017/2016
Индекс НП(И)			
Индекс НС(И)			
Индекс НБ(И)			
НП1-НПО			
НП1-НПО(с)			
НП1-НПО(нб)			

## Приложение И

(обязательное)

### Оценка эффективности деятельности налоговых органов в ходе исполнения бюджета

Таблица И.1 – Сравнительная характеристика методик оценки эффективности деятельности налоговых органов

Автор методики	Показатели оценки эффективности деятельности налоговых органов	Преимущества методики	Недостатки методики
Дорофеева А. Н. Суворова А.В.			
Крылов Д.В.			
и др.			

Таблица И.2 – Количественные и качественные показатели оценки эффективности контрольных мероприятий, проводимых налоговыми органами

Показатель	Параметры	2015 год	2016 год	2017 год
1	2	3	4	5
Качественные показатели	Сумма доначислений на одного работника налоговых органов			
	Сумма доначислений на одного документально проверенного налогоплательщика			
Количественные показатели	Удельный вес дополнительно начисленных налоговых и иных платежей по результатам проверок в общей сумме налоговых поступлений			
	Рост дополнительно начисленных проверками налогов и других платежей в общей сумме налоговых поступлений			

Продолжение таблицы И.2

1	2	3	4	5
Количественные показатели	Удельный вес финансовых санкций в общей сумме дополнительно начисленных платежей			
	Удельный вес доначислений по камеральным и выездным проверкам в общей сумме дополнительно начисленных налогов и платежей			
	Процент взыскания (удельный вес взысканных в общей сумме доначислений)			

Таблица И.3 – Показатели оценки эффективности деятельности налоговых органов

Показатель	2015 год	2016 год	2017 год
Коэффициент общей эффективности			
Нагрузка на одного сотрудника			
Коэффициент охвата налогоплательщиков			
Коэффициент количества проверок на одного сотрудника			
Коэффициент результативности проверок			
Коэффициент результативности проверок на одного сотрудника			
Отношение суммы дополнительно начисленных платежей к сумме поступивших налоговых платежей			
Коэффициент арбитражности и др.			



Таблица И.4 – Система показателей эффективности налогового контроля  
(Ребреш Л.А.)

Показатель	Характеристика показателя
Показатель нагрузки, Н	Количество налогоплательщиков, состоящих на учете / Численность специалистов налогового органа по основной деятельности
Показатель охвата налогоплательщиков проверками, Ко	Количество налогоплательщиков, которые проверялись в отчетном периоде / Количество налогоплательщиков, состоящих на учете
Количество проверок на одного специалиста, КПС	Количество проведенных проверок / Количество налогоплательщиков, состоящих на учете / Численность специалистов налогового органа по основной деятельности
Коэффициент результативности проверок, Кр	Количество проверок, в которых выявлены нарушения / Количество проверок
Показатель результативности проверок на одного специалиста, КРС	Количество проверок, в которых выявлены нарушения / Численность специалистов основной деятельности
Коэффициент взыскиваемости, Кв	Сумма взысканий из суммы доначислений / Сумма доначислений в результате проверки
Удельный вес доначисленных сумм в общей сумме поступлений, Куд	Сумма дополнительных начислений / Сумма всех поступивших платежей
Показатель общей эффективности, Кэф	Сумма взысканий из дополнительных начислений на одного специалиста / Сумма затрат на одного специалиста
Коэффициент арбитражности, Кар	Сумма недоимки, пени, установленных в арбитражном суде / Сумма недоимки, пени, предъявленная налоговыми органами по актам
Коэффициент качества, Кп	Количество проверок, по результатам которых суд вынес решения в пользу налогоплательщиков / Общее количество проверок