

Министерство науки и высшего образования Российской Федерации
Федеральное государственное бюджетное образовательное учреждение
высшего образования
«Оренбургский государственный университет»

Кафедра менеджмента

ОРГАНИЗАЦИЯ ВЫПОЛНЕНИЯ САМОСТОЯТЕЛЬНОЙ РАБОТЫ ПО ДИСЦИПЛИНЕ «ИССЛЕДОВАНИЕ ДЕЯТЕЛЬНОСТИ ПРЕДПРИЯТИЯ»

Методические указания

Составители: Е.И. Куценко, Н.Е. Рябикова

Рекомендовано к изданию редакционно-издательским советом федерального государственного бюджетного образовательного учреждения высшего образования «Оренбургский государственный университет» для обучающихся по образовательной программе высшего образования по направлению подготовки 38.03.02 Менеджмент

Оренбург
2021

УДК 005.5(076.5)
ББК 65.291.214я7
О 64

Рецензент - доцент, кандидат экономических наук Л.А. Солдатова

- О 64 **Организация выполнения самостоятельной работы по дисциплине «Исследование деятельности предприятия»:** методические указания / составители: Е.И. Куценко, Н.Е. Рябикова; Оренбургский гос. ун-т. - Оренбург: ОГУ, 2021. - 33 с.

Методические указания содержат рекомендации по организации выполнения самостоятельной работы по дисциплине «Исследование деятельности предприятия».

Рекомендации по организации выполнения самостоятельной работы по дисциплине «Исследование деятельности предприятия» предназначены для обучающихся направления подготовки 38.03.02 Менеджмент.

УДК 005.5(076.5)
ББК 65.291.214я7

© Куценко Е.И.,
Рябикова Н.Е.,
составление, 2021
© ОГУ, 2021

Содержание

Введение	4
1 Общие положения и требования к контрольной работе	6
2 Структура и содержание контрольной работы	8
3 Критерии оценки контрольных работы	13
4 Требования к оформлению контрольной работы	15
5 Задания для выполнения контрольной работы	18
6 Обеспечение конфиденциальности материала.....	23
7 Литература, рекомендуемая для изучения дисциплины	28
7.1 Основная литература.....	28
7.2 Дополнительная литература.....	28
7.3 Периодические издания	29
7.4 Интернет-ресурсы	29
Заключение.....	32
Список использованных источников	33

Введение

Методические указания «Организация выполнения самостоятельной работы по дисциплине «Исследование деятельности предприятия»» составлены в соответствии с требованиями Федерального государственного образовательного стандарта высшего образования, предназначены для обучающихся направления подготовки 38.03.02 Менеджмент.

Целью освоения дисциплины «Исследование деятельности предприятия» для обучающихся по направлению подготовки 38.03.02 Менеджмент является усвоение теоретических знаний, умений, практических навыков и компетенций в области исследования всех сфер деятельности предприятия в рыночных условиях.

К задачам дисциплины «Исследование деятельности предприятия» относятся: получение теоретических знаний по основам изучаемой дисциплины, эволюции развития процессов исследования в разных сферах; получение навыков применения различных видов исследований и их содержание; освоение принципов, приемов, методов исследований и их эффективной реализации в дальнейшей практической деятельности.

В соответствии с учебным планом направления подготовки 38.03.02 Менеджмент обучающиеся при изучении курса «Исследование деятельности предприятия» для формирования практических навыков и умений должны выполнить контрольную работу, которая является одной из форм самостоятельной работы.

Цель контрольной работы - закрепление знаний теоретических положений в области исследования деятельности предприятия. Выполнение контрольной работы позволяет расширить знания обучающегося, усилить понимание содержания изучаемых проблем, сформировать убеждения о необходимости постоянного творческого и исследовательского развития.

Дисциплина «Исследование деятельности предприятия» относится к обязательным дисциплинам (модулям) вариативной части блока 1 «Дисциплины

(модули)».

Пререквизиты дисциплины: Бизнес менеджмент, Теория организации, Бухгалтерский (финансовый) учет и отчетность, Менеджмент организации.

Постреквизиты дисциплины: Исследование систем управления, Бизнес-планирование, Управление инновационными процессами, Инвестиционная политика предприятия, Управление интеллектуальной собственностью.

В процессе выполнения контрольной работы обучающийся приобретает необходимые навыки: умение анализировать и критически оценивать нужный материал, пользоваться специальной литературой, анализировать имеющиеся данные, сопоставлять факты, делать теоретические и практические выводы.

Выполнение контрольной работы направлено на формирование следующих профессиональных компетенций (в соответствии с ФГОС ВО и требованиями к результатам освоения ОПВО):

- способностью оценивать экономические и социальные условия осуществления предпринимательской деятельности, выявлять новые рыночные возможности и формировать новые бизнес-модели (ПК-17);

- владением навыками бизнес-планирования создания и развития новых организаций (направлений деятельности, продуктов) (ПК-18).

1 Общие положения и требования к контрольной работе

Особое внимание при изучении дисциплины «Исследование деятельности предприятия» уделяется выполнению самостоятельной работы обучающихся, развитию навыков самостоятельного мышления с опорой на авторитетные мнения или имеющиеся факты. Важной формой развития навыков самостоятельной научной работы является выполнение обучающимися исследовательских работ, в частности, контрольных работ.

Контрольная работа является одной из форм самостоятельных занятий обучающегося, способствующая углубленному изучению учебной дисциплины.

Контрольная работа имеет своей целью закрепить и систематизировать знания, полученные при изучении вопросов исследования деятельности предприятия, научить обучающихся применять знания для анализа, определения тенденций развития, формулированию выводов и разработке решений по конкретным современным проблемам деятельности предприятия.

Выполнение контрольной работы по дисциплине «Исследование деятельности предприятия» представляет собой один из основных этапов учебного процесса в системе подготовки обучающихся по направлению 38.03.02 Менеджмент.

Особое внимание при написании контрольной работы необходимо уделить изучению публикаций в периодических изданиях за последние пять лет. После подбора и тщательного изучения подобранных литературных источников и практического материала начинается процесс написания контрольной работы. Качественно выполненная контрольная работа характеризуется раскрытием сущности изучаемой проблемы и изложение собственной позиции по дискуссионным вопросам.

Подготовленная контрольная работа подписывается обучающимся и представляется руководителю на проверку в установленные сроки на кафедру. Проверка контрольных работ руководителем осуществляется в течение недели

после их сдачи. Если в результате проверки обнаружены ошибки, неполный объем или низкое качество оформления работы, она возвращается обучающемуся для доработки или внесения изменений. Замечания руководителя в письменном виде представляются обучающемуся.

На титульном листе делается отметка «Доработать» или «Переделать». При соответствии контрольной работы установленным требованиям руководитель ставит на титульном листе отметку «К защите».

2 Структура и содержание контрольной работы

Выполненная контрольная работа по дисциплине «Исследование деятельности предприятия» должна соответствовать следующим требованиям: работа должна быть выполнена и представлена на рецензирование в срок, установленный руководителем; задачи следует решать в том порядке, в каком они определены во введении контрольной работы; контрольную работу следует оформить в соответствии со стандартом организации (СТО 02069024.101 - 2015 «Работы студенческие. Общие требования и правила оформления» http://www.osu.ru/docs/official/standart/standart_101-2015_.pdf).

Обучающиеся, не получившие зачет по контрольной работе, к экзамену не допускаются.

При оформлении контрольной работы необходимо соблюдать общепринятые требования. Работа выполняется на листах формата А4, без рамки, с соблюдением полей. Страницы следует нумеровать арабскими цифрами, соблюдая сквозную нумерацию по всему тексту. Номер страницы проставляют в центре нижней части листа без точки.

В работе можно использовать только общепринятые сокращения и условные обозначения. Используемые в работе цифровые данные, выводы, мысли других авторов в пересказе и цитаты в обязательном порядке должны сопровождаться ссылками на использованные работы.

Структура контрольной работы должна состоять из следующих структурных элементов:

- титульный лист;
- введение;
- теоретическая часть;
- практическая часть;
- заключение;
- список использованных источников;

- приложения (при необходимости).

«Введение» является вступительной частью основного текста контрольной работы. Во «Введении» указываются цели и задачи контрольной работы. Введение по объему должно составлять 1-1,5 страницы.

Текст основной части контрольной работы должен состоять из двух разделов, охватывающих теоретические и практические вопросы.

В «Теоретической части» контрольной работы необходимо, во-первых, раскрыть содержание теоретического вопроса. По теоретическому вопросу необходимо разработать матрицу понятий (минимальное количество 10 терминов/понятий, раскрывающих терминологическую основу рассматриваемого вопроса, с указанием автора и источника заимствования). Выполнить анализ различных точек зрения авторов на изучаемую проблему (проблемы), рассмотреть возможности применения предлагаемых методик на практике. Выполнить анализ достоинств и недостатков рассматриваемых методик различных авторов, указав библиографические ссылки на используемые материалы.

Теоретическая часть контрольной работы по объему должна составлять 10 страниц.

«Практическая часть» контрольной работы включает индивидуальное задание. На примере объекта исследования (организации) выполнить анализ: маркетинговой деятельности; финансовой деятельности; производственной деятельности; системы управления персоналом; организации управления в соответствии с приложениями А, Б, В, Г, Д [2].

На основе полученных данных охарактеризовать проблемы деятельности предприятия. Сформулировать мероприятия по решению проблем, улучшению ситуации в целом или по конкретному функциональному направлению: (маркетинг, производство, финансы, кадры, инновации) и организации процессов. Составить смету затрат для практической реализации предлагаемых мероприятий и обосновать их необходимость, сформулировать выводы.

Разработать структурно-логическую схему и блок-схему по дисциплине «Исследование деятельности предприятия» с целью представления целостной

картины дисциплины, исключения обособленного восприятия отдельных тем.

Представить в виде ментальной карты (mind maps) теоретический вопрос контрольной работы.

Практическая часть контрольной работы по объему должна составлять 10 страниц.

Также рекомендуется по итогам каждого раздела в конце приводить основные выводы (или результаты), полученные в данном разделе, наиболее важные с точки зрения поставленной цели и задач контрольной работы. Главный критерий при определении качества главы (раздела) - это полнота и качество выполнения поставленных и решаемых в данном разделе задач.

Структурные единицы основной части (разделы, подразделы, пункты) должны иметь порядковую нумерацию в пределах всего текста, за исключением введения, содержания, заключения и приложений. Заголовки должны четко и кратко отражать содержание структурной единицы основного текста.

Заголовки следует печатать с абзацного отступа без точки в конце, не подчеркивая. Если заголовок состоит из двух предложений, их разделяют точкой. Переносы слов в заголовках не допускаются.

«Заключение» - это завершающая часть основного текста контрольной работы. В заключении приводятся основные результаты проведенных обучающимся работ по теоретическому и практическому изучению вопросов контрольной работы. Заключение не включается в общую нумерацию структурных единиц текста, его размещают на отдельной странице, располагая слово «Заключение» посередине поля страницы с первой прописной буквы.

Заключение по объему должно составлять 1-1,5 страницы.

Список использованных источников располагается в конце текстовой части контрольной работы. Он должен содержать сведения о научной, учебной, информационной, нормативно-технической, справочной, периодической литературе, использованной при написании контрольной работы, в соответствии с требованиями СТО 02069024.101 - 2015 «Работы студенческие. Общие требования и правила оформления», размещенного на сайте ОГУ

(http://www.osu.ru/docs/official/standart/standart_101-2015_.pdf).

Список использованных источников должен включать 10-15 источников, включая литературу за последние 5 лет. Сведения об источниках необходимо располагать в списке в алфавитном порядке.

Приложениями могут быть, например, графический материал, таблицы большого формата. Каждое приложение следует начинать с новой страницы с указанием вверху посередине страницы слова «Приложение» и его обозначения, а под ним в скобках для обязательного приложения пишут слово «обязательное», а для информационного «рекомендуемое» или «справочное». Приложение должно иметь заголовок, который записывают симметрично относительно текста с прописной буквы отдельной строкой. Приложения располагают в порядке ссылок на них в тексте. Приложения обозначают прописными буквами русского алфавита, начиная с А (за исключением букв Ё, З, Й, О, Ч, Ъ, Ы, Ь), которые приводят после слова «Приложение».

Текст контрольной работы должен быть кратким, точным, не допускающим различных толкований, логически последовательным. В тексте должны применяться научно-экономические термины, обозначения и определения, установленные соответствующими стандартами или общепринятые в научно-экономической литературе. В контрольной работе не допускается применять обороты разговорной речи. За содержание работы, достоверность приведенных данных, несет ответственность ее автор (обучающийся). Страницы должны быть пронумерованы. Общая нумерация страниц контрольной работы начинается с титульного листа, однако номер на нем не ставится.

Примерный объем работы 20 - 25 страниц печатного текста формата А4.

Содержание работы оценивается по следующим основным критериям: грамотность, логика в изложении, критический анализ предлагаемого материала, наличие выводов, соответствие языкового оформления текста научному стилю изложения, самостоятельность в подборе и использовании дополнительных источников. Не допускается прямая переписка текстов из источников без цитирования и соответствующих ссылок.

Сроки представления контрольной работы устанавливаются в соответствии с учебным планом. В случае если контрольная работа не будет зачтена, ее необходимо доработать, учитывая все замечания руководителя. Исправления следует выполнять на отдельных листах как приложение к контрольной работе. Не исключается возможность, в случае необходимости, повторного выполнения всей контрольной работы. Новый вариант выполненной контрольной работы представляется на проверку руководителю вместе с первоначальным вариантом.

3 Критерии оценки контрольных работы

К защите контрольных работ допускаются обучающиеся, выполнившие все требования и рекомендации, представившие законченную и оформленную работу за 14 дней до защиты на кафедру менеджмента руководителю.

Контрольная работа, подготовленная без соблюдения правил, изложенных в методических рекомендациях к подготовке, оформлению и выполнению контрольных работ, к защите не допускается.

Защита контрольных работ проводится в соответствии с учебным расписанием. Процедура защиты состоит из сообщения обучающегося об основном содержании работы, ответов обучающегося на вопросы.

Контрольная работа оценивается «зачтено» / «не зачтено» в соответствии с критериями оценки контрольных работ. Оценка «зачтено» / «не зачтено» выставляется на титульном листе работы.

Оценка «зачтено» выставляется за контрольную работу, если в ней материал изложен грамотно и по существу, без существенных неточностей в ответе на вопрос, правильно применены теоретические положения при выполнении практических заданий, оформление соответствует требованиям, обозначенным данными методическими рекомендациями. Обучающийся владеет основными терминами и понятиями; самостоятельно, логично и последовательно излагает, интерпретирует материалы контрольной работы; полностью раскрывает смысл предлагаемых вопросов и заданий; показывает умение формулировать выводы и обобщения по теме заданий; умеет тесно увязывать теорию с практикой, правильно обосновывает принятое решение.

Оценка «не зачтено» выставляется обучающемуся: при наличии серьезных упущений в процессе изложения материала, неудовлетворительном знании базовых терминов и понятий; отсутствии логики и последовательности в изложении ответов на предложенные вопросы; если не выполнены один или несколько структурных элементов (практических заданий) контрольной работы; не

соблюдает правила оформления контрольной работы.

По результатам проверки контрольной работы выставляется оценка «зачтено» / «не зачтено». Работа положительно оценивается при условии соблюдения перечисленных выше требований. В том случае, если работа не отвечает предъявляемым требованиям (не раскрыты тема или отдельные вопросы содержания, изложение материала поверхностно, отсутствуют выводы), то она возвращается автору на доработку.

Обучающийся должен переделать работу с учетом замечаний и предоставить для проверки новый вариант. Если сомнения вызывают отдельные аспекты контрольной работы, то в этом случае они рассматриваются во время устной защиты работы.

После защиты контрольная работа сдается руководителем в архив кафедры менеджмента.

4 Требования к оформлению контрольной работы

Текст контрольной работы должен быть набран и оформлен на компьютере в текстовом редакторе Microsoft Word на листах формата А4. Тип шрифта: Times New Roman Cyr, шрифт основного текста - обычный, размер 14 пт. Шрифт заголовков разделов, структурных элементов «Содержание», «Введение», «Заключение», «Список использованных источников», «Приложение» - полужирный, размер 16 пт. Шрифт заголовков подразделов - полужирный, размер 14 пт. Межстрочный интервал - одинарный. Выравнивание текста по ширине.

Все страницы должны быть пронумерованы в нижней части листа в центре. Обязательные поля: левое - не менее 30 мм; правое - не менее 10 мм; верхнее и нижнее - не менее 20 мм. Номера таблиц, рисунков, включенных в работу, должны иметь двойной счет: первая цифра свидетельствует о номере раздела, вторая показывает порядковый номер таблицы или рисунка в этом разделе. При этом точку после номера таблицы не ставят. При необходимости краткого пояснения и (или) уточнения содержания таблицы приводят ее наименование, которое записывают с прописной буквы над таблицей после ее номера, отделяя от него тире. При этом точку после наименования таблицы не ставят. Горизонтальные линии, разграничивающие строки таблицы, допускается не проводить, если их отсутствие не затрудняет пользование таблицей.

Пример оформления таблицы приведен в таблице 1.

Таблица 1 - Теоретические и эмпирические методы исследования

Теоретический научный метод	Эмпирический научный метод
1	2
Теория (др.-греч. θεωρημα - «рассмотрение, исследование») - система непротиворечивых, логически взаимосвязанных утверждений, обладающая предсказательной силой в отношении какого-либо явления.	Эксперимент (лат. experimentum - проба, опыт) в научном методе - набор действий и наблюдений, выполняемых для проверки (истинности или ложности) гипотезы или научного исследования причинных связей между феноменами.

Продолжение таблицы 1

1	2
<p>Гипотеза (др.-греч. - «основание», «предположение») - недоказанное утверждение, предположение или догадка. Недоказанная и не опровергнутая гипотеза называется открытой проблемой.</p>	<p>Научное исследование - процесс изучения, эксперимента и проверки теории, связанный с получением научных знаний. Виды исследований: фундаментальное исследование, предпринятое главным образом, чтобы производить новые знания независимо от перспектив применения; прикладное исследование.</p>
<p>Закон - вербальное и (или) математически сформулированное утверждение, которое описывает соотношения, связи между различными научными понятиями, предложенное в качестве объяснения фактов и признанное на данном этапе научным сообществом.</p>	<p>Наблюдение - это целенаправленный процесс восприятия предметов действительности, результаты которого фиксируются в описании. Виды наблюдения: непосредственное наблюдение, которое осуществляется без применения технических средств; опосредованное наблюдение - с использованием технических устройств.</p>

Разрывы таблиц допускаются, при этом на следующей странице необходимо указать продолжение таблицы.

Пример оформления рисунка представлен на рисунке 1.

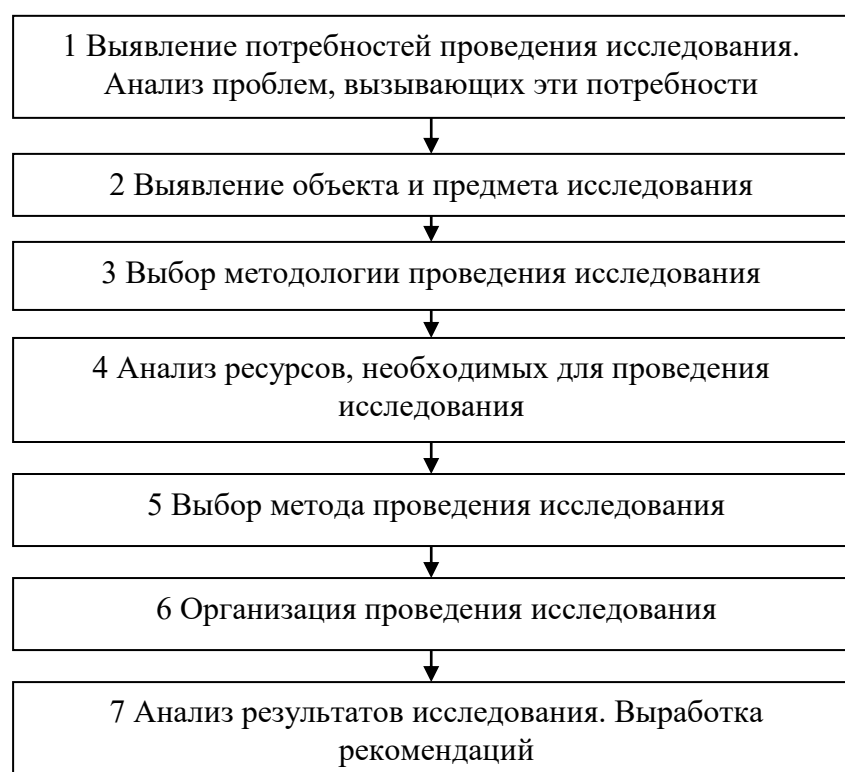


Рисунок 1 - Этапы исследования объекта управления

Опечатки, описки и графические неточности, обнаруженные в процессе выполнения, допускается исправлять подчисткой или закрашиванием белой краской и нанесением на том же месте исправленного текста.

5 Задания для выполнения контрольной работы

Тематика контрольных работ составлена таким образом, что охватывает главные аспекты изучаемой дисциплины «Исследование деятельности предприятия».

Выполнению контрольной работы предшествует выбор темы, который осуществляется по последней цифре номера зачетной книжки обучающегося.

Варианты теоретической части контрольных работ по дисциплине «Исследование деятельности предприятия» представлены ниже.

Задание 1

Вариант 1. Роль и методы экономического анализа в разработке основных показателей возрастного годового плана предприятия.

Вариант 2. Анализ прибыли и рентабельности предприятия.

Вариант 3. Комплексный экономический анализ хозяйственной деятельности как основа принятия управленческих решений.

Вариант 4. Комплексная оценка экономической эффективности предприятия.

Вариант 5. Анализ влияния политики управления имуществом и капиталом предприятия на ее финансовую стабильность.

Вариант 6. Анализ взаимосвязи «затраты - объем продаж - прибыль» и процессе принятия внутрифирменных решений предприятия.

Вариант 7. Виды комплексного экономического анализа и их значение для оценки хозяйственной деятельности предприятия.

Вариант 8. Анализ показателей оценки эффективности бизнеса.

Вариант 9. Маркетинговый анализ как часть комплексного анализа хозяйственной деятельности предприятия.

Вариант 10. Роль анализа в формировании ценовой политики предприятия.

Вариант 11. Анализ материально-технической базы предприятия.

Вариант 12. Товарная политика предприятия и роль анализа в ее формировании.

Вариант 13. Анализ уровня научно-технического развития предприятия.

Вариант 14. Комплексная оценка ресурсного потенциала предприятия.

Вариант 15. Анализ проблем реализации промышленной продукции и пути их решения.

Вариант 16. Анализ обновления и качества продукции.

Вариант 17. Анализ технико-организационного уровня и других условий производства.

Вариант 18. Анализ технической оснащенности производства.

Вариант 19. Жизненный цикл изделий, техники и технологии и оценка его влияния на организационно-технический уровень производства.

Вариант 20. Методика рейтингового анализа эмитентов и направления ее совершенствования.

Вариант 21. Анализ себестоимости продукции.

Вариант 22. Анализ поведения затрат и оценка их влияния на финансовые результаты деятельности предприятия.

Вариант 23. Анализ влияния на себестоимость продукции использования производственных ресурсов.

Вариант 24. Анализ состояния и эффективности использования трудовых ресурсов предприятия.

Вариант 25. Анализ состояния и использования материальных ресурсов предприятия.

Вариант 26. Показатели затрат и себестоимости продукции методика их расчета и анализа.

Вариант 27. Проблемы организации финансового и управленческого анализа на промышленном предприятии.

Вариант 28. Проблемы управления финансами коммерческих предприятий.

Вариант 29. Факторный анализ инвестиционной активности предприятия.

Вариант 30. Анализ взаимосвязи эффективности хозяйствования финансовой устойчивости предприятия.

Вариант 31. Факторный анализ объема продаж продукции (работ, услуг).

Вариант 32. Анализ платежеспособности предприятия и причин возникновения банкротства.

Вариант 33. Особенности анализа переменных и постоянных затрат.

Вариант 34. Методика анализа прямых и косвенных затрат и направления ее совершенствования.

Вариант 35. Современные методы анализа и реструктуризации дебиторской задолженности.

Вариант 36. Особенности финансового анализа для целей налогового консультирования.

Вариант 37. Современные проблемы экономического анализа состояния и использования трудовых ресурсов предприятия.

Вариант 38. Современные проблемы экономического анализа предметов труда на предприятии.

Вариант 39. Современные проблемы анализа и управления затратами коммерческой предприятия.

Вариант 40. Проблемы экономического анализа финансовых результатов и эффективности для российских предприятий.

Вариант 41. Проблемы экономического анализа использования экономического потенциала хозяйственного субъекта.

Вариант 42. Проблемы анализа эффективности капитальных и финансовых вложений.

Вариант 43. Проблемы анализа финансового состояния коммерческого предприятия.

Вариант 44. Проблемы анализа финансовой устойчивости, ликвидности, платежеспособности предприятия.

Вариант 45. Современные методы исследования в системе управления.

Вариант 46. Анализ доходов, расходов и финансовых результатов предприятия.

Вариант 47. Эксперимент как метод исследования системы управления.

Вариант 48. Исследование систем коммуникаций предприятия.

Вариант 49. Проблемы определения сущности комплексного экономического анализа хозяйственной деятельности предприятия.

Вариант 50. Роль и методы экономического анализа в разработке и мониторинге основных плановых показателей работы коммерческого предприятия.

Вариант 51. Проблемы организации экономического анализа в системе маркетинга предприятия.

Вариант 52. Анализ деловой активности предприятия.

Вариант 53. Проблемы экономического анализа технико-организационного уровня и других условий производства.

Вариант 54. Включение понятия «жизненного цикла» в экономический анализ на предприятии. Новые возможности и проблемы.

Вариант 55. Анализ денежных потоков в целях сохранения платежеспособности предприятия.

Вариант 56. Многофакторный анализ финансовой устойчивости предприятия.

Вариант 57. Проблемы рейтингового анализа эмитентов финансовых рынков.

Вариант 58. Анализ источников, формирования капитала предприятия.

Вариант 59. Анализ финансовой устойчивости предприятия по данным бухгалтерской отчетности.

Вариант 60. Факторный анализ прибыли от продажи продукции (работ, услуг).

Вариант 61. Ситуационный анализ в управлении: роль и методика проведения.

Вариант 62. Оценка степени достаточности информационной базы финансового анализа.

Вариант 63. Анализ как вид практической деятельности по управлению экономическим субъектом.

Вариант 64. Современные методы оценки финансового состояния предприятия.

Вариант 65. Анализ влияния состояния дебиторской задолженности на

платежеспособность предприятия.

Задание практической части контрольной работы по дисциплине «Исследование деятельности предприятия» представлено ниже.

Задание 2

2.1 На примере объекта исследования (организации) выполнить анализ: маркетинговой деятельности; финансовой деятельности; производственной деятельности; системы управления персоналом; организации управления в соответствии с приложениями А, Б, В, Г, Д учебного пособия «Хозяйственные ситуации в менеджменте (кейсы)» [2].

На основе полученных данных охарактеризовать проблемы деятельности предприятия. Сформулировать мероприятия по решению проблем, улучшению ситуации в целом или по конкретному функциональному направлению: (маркетинг, производство, финансы, кадры, инновации) и организации процессов. Составить смету затрат для практической реализации предлагаемых мероприятий и обосновать их необходимость, сформулировать выводы.

2.2 Разработать структурно-логическую схему и блок-схему по дисциплине «Исследование деятельности предприятия» с целью представления целостной картины дисциплины, исключения обособленного восприятия отдельных тем.

2.3 Представить в виде ментальной карты (mind maps) теоретический вопрос контрольной работы.

6 Обеспечение конфиденциальности материала

В современной российской экономике одним из обязательных условий успеха является обеспечение экономической безопасности предпринимательской деятельности. Одна из главных составных частей экономической безопасности - это информационная безопасность.

В соответствии с действующими Федеральными законами «Об информации, информатизации и защите информации» № 24-ФЗ от 20.02.95 г. и «О государственной тайне» №5485-1 от 21.07.93 в ред. от 01.12.2007 г. и др. регулируются отношения, возникающие при: формировании и использовании информационных ресурсов на основе создания, сбора, обработки, накопления, хранения, поиска, распространения и предоставления потребителю документированной информации; создании и использовании информационных технологий и средств их обеспечения; защите информации, прав субъектов, участвующих в информационных процессах и информатизации.

Защите подлежит любая документированная информация, неправомерное обращение с которой может нанести ущерб ее собственнику, владельцу, пользователю и иному лицу.

Режим защиты информации устанавливается: в отношении сведений, отнесенных к государственной тайне, уполномоченными органами на основании Закона Российской Федерации «О государственной тайне»; в отношении конфиденциальной документированной информации - собственником информационных ресурсов или уполномоченным лицом на основании федерального закона; в отношении персональных данных - федеральным законом.

Документированные информационные ресурсы, которые используются предпринимателем в бизнесе и управлении фирмой, являются его собственной или частной информацией, представляющей для него значительную ценность. Эта информация составляет интеллектуальную собственность.

Ценность информации может быть стоимостной категорией и

характеризовать размер прибыли при ее использовании или размер убытка при ее утрате. Информация часто становится ценной ввиду ее правового значения для предприятия или развития бизнеса, например, учредительные документы, программы и планы, договоры с партнерами и посредниками и т.д. Ценность может проявляться в ее перспективном научном, техническом или технологическом значении.

Обычно выделяется два вида информации, интеллектуально ценной для предприятия: техническая, технологическая (методы изготовления продукции, структура и стоимость основных производственных фондов, программное обеспечение, производственные показатели, рецептуры, результаты испытаний опытных образцов, данные контроля качества и т.п.); деловая (стоимостные показатели, результаты исследования рынка, списки клиентов, экономические прогнозы, стратегия действий на рынке и т.п.).

Ценная информация охраняется нормами права (патентного, авторского, смежных прав и др.), товарным знаком или защищается включением ее в категорию информации, составляющей тайну предприятия.

Состав сведений, составляющих тайну предприятия, фиксируется в специальном перечне, закрепляющем факт отнесения их к защищаемой информации и определяющем срок их конфиденциальности (то есть недоступности для всех) этих сведений, уровень (гриф) их конфиденциальности, список сотрудников предприятия, которым дано право использовать эти сведения в работе. Дополнительно может составляться перечень документов, в которых эти сведения отражаются (документируются).

Перечни формируются индивидуально каждым предприятием в соответствии с рекомендациями специальной комиссии и утверждаются научным руководителем.

Конфиденциальность отражает ограничение, которое накладывает собственник информации на доступ к ней других лиц, т.е. собственник устанавливает правовой режим этой информации в соответствии с законодательством.

При работе с информацией предприятия следует помнить, что обучающийся является посторонним лицом, т.е. лицом, не имеющим непосредственного отношения к деятельности предприятия и не обладающим правом доступа и использования в своих целях конфиденциальных сведений. Об этом следует помнить, поскольку обучающийся непосредственно может стать виновником утраты - разглашения, утечки, утери информации.

В связи с этим, обучающийся обязан ознакомиться с действующим на объекте исследования перечнем конфиденциальной информации и, чтобы не создавать угрозу утраты ценной информации, должен взять на себя письменное обязательство по защите (о неразглашении) конфиденциальной информации и документов, полученных для работы. Под конфиденциальным (закрытым, защищаемым) документом понимается необходимым образом оформленный носитель документированной информации, содержащий сведения ограниченного доступа или использования, которые составляют интеллектуальную собственность юридического или физического лица.

Конфиденциальные документы включают в себя:

- в государственных структурах - документы, проекты документов и сопутствующие материалы, относимые к служебной информации ограниченного распространения (называемые в чиновничьем обиходе документами для служебного пользования), содержащие сведения, отнесенные к служебной тайне, имеющие рабочий характер и не подлежащие опубликованию в открытой печати;

- в предпринимательских структурах и направлениях подобной деятельности
- документы, содержащие сведения, который их собственник или владелец в соответствии с законодательством имеет право отнести к коммерческой (предпринимательской) тайне, тайне предприятия, тайне мастерства;

- независимо от принадлежности - документы и базы данных, фиксирующие любые персональные (личные) данные о гражданах, а также содержащие профессиональную тайну, технические и технологические новшества (до их патентования), тайну предприятий связи, сферы обслуживания и т.п.

Под персональными данными понимаются сведения о фактах, событиях и

обстоятельствах частной жизни гражданина, позволяющие идентифицировать его личность. Кроме того, к категории секретной информации относятся такие сведения как: численность и структура персонала, данные об обучении и повышении квалификации кадров, движении кадров и т.п.

Вместе с тем, в соответствии с постановлением Правительства «О перечне сведений, которые не могут составлять коммерческую тайну» от 05.12.91 г. (в ред. от 03.10.2002 № 731), к конфиденциальным документам нельзя относить учредительные документы, уставы предпринимательских структур, финансовую документацию, сведения о заработной плате персонала и другую документированную информацию, необходимую правоохранительным и налоговым государственным органам.

Тем не менее, во избежание правовых последствий за разглашение коммерческой тайны, не рекомендуется в контрольной работе показывать абсолютные значения показателей производственно-хозяйственной деятельности, в особенности затраты на производство, финансовой деятельности, данные по кадрам и др.

Самый простой способ - это исследование динамики показателей в индексах или темпах:

а) индивидуальный индекс представляет собой отношение одного и того же элемента в различные периоды времени, причем он одновременно дает характеристику и порядка величины элементов ряда и динамики изменений:

$$I = \frac{Ппл}{Пбаз}, \quad (1)$$

где Ппл - показатель рассматриваемого планового периода;

Пбаз - показатель базового периода.

Например, численность персонала в организации составила в 2017 г. 120 чел., а в 2018 г. - 160 чел. Отношение между этими двумя величинами равно:

$$I = \frac{160}{120} = 1,3 ; \quad (2)$$

б) при рассмотрении динамики какого-либо явления иногда употребляется выражение «рост или снижение в процентах». Если заработная плата возрастает от 9500 р. до 19000 р., то при этом говорят, что заработная плата удвоилась или, что она возросла на 100 %. Это и есть темп роста.

В настоящее время существует широкий выбор специальных методов анализа: графические, матричные и т.п., например, диаграммы связи и матрицы участников, схемы потоков данных, графики анализа визуальных наблюдений VIA (visual investigative analysis) и графики оценки результатов PERT (program evaluation review technique) и ряд других методов.

В последнее время для аналитической работы все чаще применяются экспертные методы. Они представляют собой класс компьютерных программ, которые выдают советы, проводят анализ, выполняют классификации и ставят диагноз. Кроме того, экспертные методы помогают аналитику в работе с нецифровыми данными при отсутствии формальных методов решения.

Используя для исследования указанные методы, обучающийся не будет представлять угрозу утраты коммерческой информации для предприятия. Если все же обучающийся нарушил необходимый уровень безопасности информационных ресурсов в процессе аналитических исследований, то он обязан представить справку от руководства предприятия о том, что использованные им данные не являются конфиденциальными.

7 Литература, рекомендуемая для изучения дисциплины

7.1 Основная литература

1 Бирюков В.А. Теория экономического анализа : учебник [Электронный ресурс] / В.А. Бирюков, П.Н. Шаронин. - ИНФРА-М, 2016. - Режим доступа: <http://znanium.com/bookread2.php?book=538674> - ЭБС Znanium издательства «Инфра-М»

2 Кобелева, И.В. Анализ финансово-хозяйственной деятельности коммерческих организаций [Электронный ресурс] / И.В. Кобелева, Н.С. Ивашина - НИЦ Инфра-М, 2015. - Режим доступа: <http://znanium.com/catalog.php?bookinfo=469818> - ЭБС Znanium издательства «Инфра-М»

3 Экономический анализ : учебник [Электронный ресурс] / Г.В. Савицкая. - ИНФРА-М, 2014. - 649 с. - Режим доступа: <http://znanium.com/catalog.php?bookinfo=415486> - ЭБС Znanium издательства «Инфра-М»

7.2 Дополнительная литература

1 Игнатьева, А.В. Исследование систем управления : учебное пособие для студентов высших учебных заведений, обучающихся по специальности «Государственное и муниципальное управление» и «Менеджмент» / А.В. Игнатьева, М.М. Максимцов.- 2-е изд., перераб. и доп. - Москва: ЮНИТИ-ДАНА, 2011. - 168 с.

2 Либерман, И.А. Анализ и диагностика финансово-хозяйственной деятельности : учебное пособие / И.А. Либерман.- 5-е изд. - Москва: РИОР, 2014. - 220 с.

3 Шкляр, М.Ф. Основы научных исследований : учебное пособие / М.Ф. Шкляр. - 5-е изд. - Москва: Дашков и К, 2014. - 244 с.

7.3 Периодические издания

1 Вопросы экономики: журнал. - М.: Агентство «Роспечать», 2020.

2 Интеллектуальная собственность: Промышленная собственность: журнал. - М.: Агентство «Роспечать», 2020.

3 Менеджмент в России и за рубежом: журнал. - М.: Агентство «Роспечать», 2020.

4 Право и экономика: журнал. - М.: Агентство «Роспечать», 2020.

5 Проблемы теории и практики управления: журнал. - М.: Агентство «Роспечать», 2020.

6 Российский журнал менеджмента: журнал. - М.: Агентство «Роспечать», 2020.

7 Российское предпринимательство: журнал. - М.: Агентство «Роспечать», 2020.

8 Справочник экономиста: журнал. - М.: Агентство «Роспечать», 2020.

9 Управление собственностью: теория и практика: журнал. - М.: Агентство «Роспечать», 2020.

10 Экономика и управление: журнал. - СПб.: Агентство «Роспечать», 2020.

11 Экономическая наука современной России: информационный бюллетень: журнал. - М.: ВИНТИ, 2020.

12 Экономические науки: журнал. - М.: Агентство «Роспечать», 2020.

13 Эксперт: журнал. - М.: Агентство «Роспечать», 2020.

7.4 Интернет-ресурсы

1 Министерство экономического развития РФ. - Режим доступа: www.economy.gov.ru/mines/main

2 Федеральная служба государственной статистики. - Режим доступа: www.gks.ru

- 3 Министерство экономического развития РФ. - Режим доступа: www.economy.gov.ru/mines/main
- 4 Ежедневные обзоры мировой экономики, недельный экономический обзор, обзоры по отраслям и отдельным рынкам. - Режим доступа: www.olma.ru
- 5 Информационное аналитическое агентство РосБизнесКонсалтинг. - Режим доступа: www.rbc.ru
- 6 Фонд Бюро Экономического Анализа. - Режим доступа: www.beafnd.org
- 7 Мировая экономика и мировые рынки. - Режим доступа: www.ereport.ru
- 8 Электронная библиотека экономической и деловой литературы. - Режим доступа: www.aup.ru
- 9 Федеральный образовательный портал «Экономика, Социология, Менеджмент». - Режим доступа: www.ecsocman.edu.ru
- 10 Каталог ресурсов по экономике. - Режим доступа: www.econline.h1.ru
- 11 Образовательно-справочный сайт по экономике. - Режим доступа: www.economicus.ru
- 12 Экономика и управление на предприятиях. Научно-образовательный портал. - Режим доступа: www.eup.ru
- 13 Официальный сайт Новой экономической ассоциации. - Режим доступа: www.econorus.org
- 14 Словарь менеджмента. - Режим доступа: www.glossword.info/index.php/index/77-slovarmenedzhmenta.xhtml
- 15 Современный экономический словарь. - Режим доступа: www.slovari.yandex.ru
- 16 Информационный портал о менеджменте. - Режим доступа: <http://www.mdmanagement.ru>
- 17 Информационный портал для управленцев. - Режим доступа: <http://www.management.com.ua>
- 18 Открытые онлайн-курсы «Открытое образование». - Режим доступа: <https://openedu.ru/>

19 Открытые онлайн-курсы «Coursera». - Режим доступа: <https://www.coursera.org/>

Заключение

Необходимость изучения курса «Исследование деятельности предприятия» при подготовке обучающихся по направлению 38.03.02 Менеджмент связана с тем, что в современных условиях рыночных отношений и экономической самостоятельности предприятий растет значение состояния субъекта хозяйствования и, как следствие, возрастает роль комплексного анализа деятельности предприятия, позволяющего обосновать стратегию и тактику развития, выявить резервы повышения эффективности производства, оценить результаты деятельности предприятия.

Данные методические указания «Организация выполнения самостоятельной работы по дисциплине «Исследование деятельности предприятия» и разработаны в соответствии с учебным планом направления подготовки 38.03.02 Менеджмент. В методических указаниях изложены: общие положения и требования к контрольной работе; структура и содержание, критерии оценки, требования к оформлению контрольной работы; задания для выполнения контрольной работы.

Выполнение контрольных работ по дисциплине «Исследование деятельности предприятия» призвано решить следующие задачи: изучить определенный минимум литературы по вопросам исследования деятельности предприятия, отечественный и зарубежный опыт, зафиксировать необходимую информацию; обработать полученный материал, проанализировать, систематизировать, интерпретировать и грамотно изложить содержание изучаемого вопроса.

Список использованных источников

1 Куценко, Е.И. Исследование деятельности предприятия [Электронный ресурс] : учебное пособие для обучающихся по образовательной программе высшего образования по направлению подготовки 38.03.02 Менеджмент / Е.И. Куценко; М-во образования и науки Рос. Федерации, Федер. гос. бюджет. образоват. учреждение высш. образования «Оренбург. гос. ун-т». - Оренбург: ОГУ. - 2017. - ISBN 978-5-7410-1741-8. - 200 с. - Загл. с тит. экрана.

2 Рябикова, Н.Е. Хозяйственные ситуации по дисциплине в менеджменте (кейсы) [Электронный ресурс] : учеб. пособие / Н.Е. Рябикова; М-во образования Рос. Федерации, Гос. образоват. учреждение высш. проф. образования «Оренбург. гос. ун-т». - Оренбург: ГОУ ОГУ. - 2003. - 150 с. - Загл. с тит. экрана.

3 СТО 02069024.110 - 2008 Издания для образовательного процесса. Общие требования и правила оформления. - Введ. – 2009. – 10. - 30. - ОГУ, 2017. - 70 с. - Режим доступа: http://www.osu.ru/docs/official/standart/standart_110_2008_16.06.2017.pdf

4 Исследование деятельности предприятия: рабочая программа / Е.И. Куценко. – Оренбург: ОГУ, 2018 г. (Дополнения и изменения на 2018/2019 г., 2019/2020).