

## **МЕМОРИАЛЬНЫЕ ДОСКИ ОРЕНБУРГА: ПОПЫТКИ КЛАССИФИКАЦИИ**

**Токарев Е.Н.**

**Оренбургский филиал РЭУ им. Г.В. Плеханова, г. Оренбург**

Мемориальные доски Оренбурга – важнейшая составляющая городской архитектуры, содержащая в своей сущности большую историческую и культурную значимость. Однако отдельно стоящим объектом исследования они становятся не часто. Важной составляющей многих исследований является проведение классификации исследуемых объектов.

Актуальность проведения классификации Оренбургских мемориальных досок обусловлена несколькими факторами:

- касательно Оренбургских мемориальных досок не существует доступной, открытой и понятной классификации, отражающей в полной мере информацию о них в достаточном объеме;
- классификация позволила бы облегчить исследование мемориальных досок, упорядочив и сгруппировав информацию об объекте;
- на основе классификации мемориальных досок можно создать их каталог, которого не хватает для изучения истории Оренбурга.

Основная проблема, встречающаяся на пути изучения мемориальных досок города Оренбурга – недостаток объема входных данных. Цель данной работы – составить классификацию мемориальных досок Оренбурга, исходя из имеющейся информации.

На данный момент мы выделяем несколько классификационных признаков, схема которых будет представлена на рисунке 1.

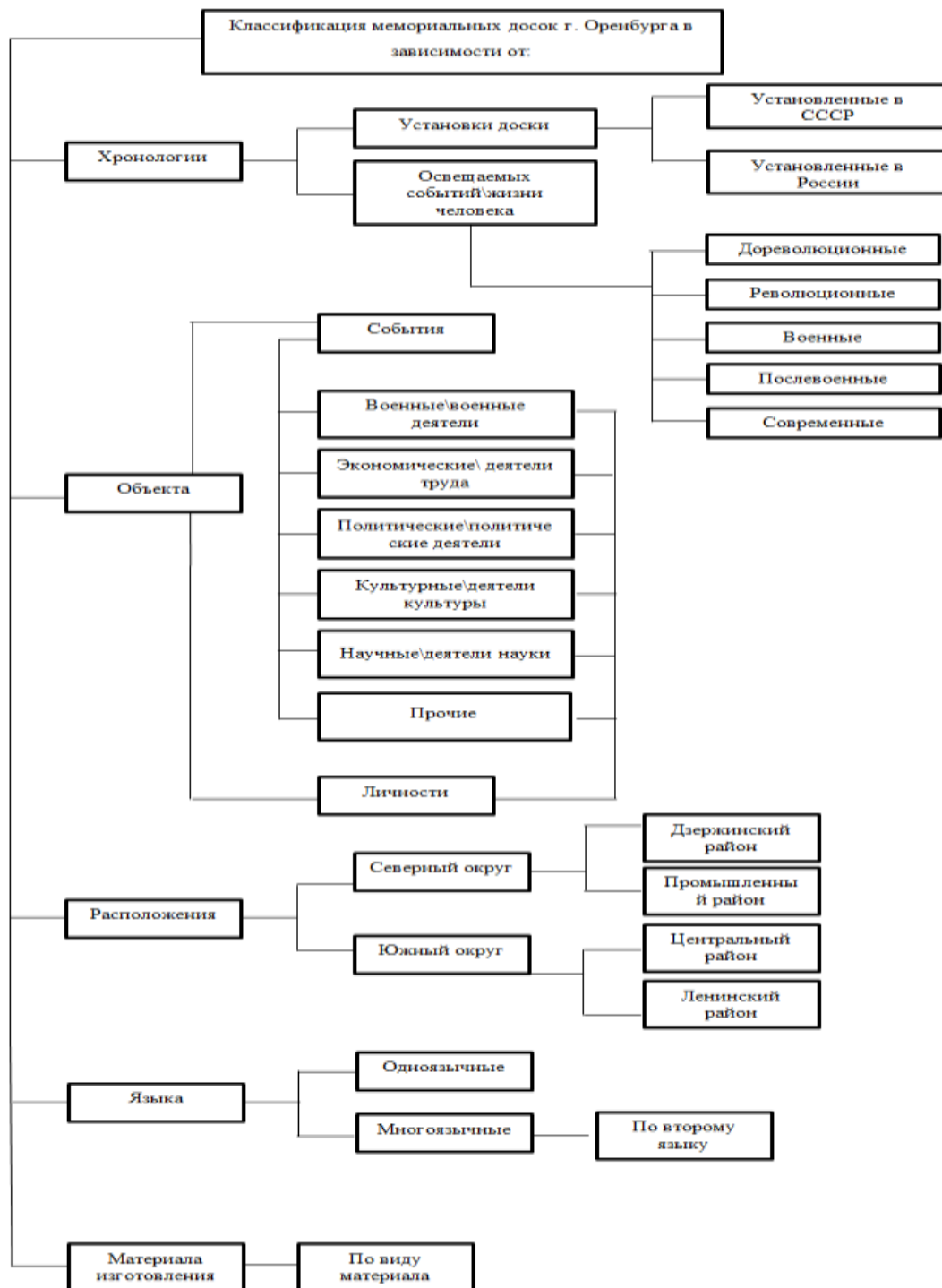


Рис. 1 - Схема классификации мемориальных досок Оренбурга

В первую очередь хотелось бы охарактеризовать хронологический критерий. Его можно рассматривать в двух вариантах:

- дата установки мемориальной доски: доски, установленные в Советском Союзе, доски, установленные в России;
- период происхождения освещаемых событий\ жизни человека: дореволюционные (рис. 6), революционные (рис. 2), военные (рис. 3), послевоенные, современные.

В соответствии со следующим критерием – по объекту, можно выделить доски, посвященные событиям, не содержащие информации о каком-либо

конкретном человеке и доски, посвященные личностям, их жизни, заслугам или указывающие на место проживания, работы человека. Данный критерий можно так же охарактеризовать как критерий одушевленности описываемого объекта. Признак классификации досок по объекту является одним из основополагающих и наиболее информативных.

Доски, посвященные событиям, так же можно разделить по типу события:

- военные (рис.3);
- экономические;
- политические (рис. 9);
- культурные;
- научные;
- прочие.



Рис. 2 - Мемориальная доска, посвященная военным революционным событиям, ул. Ленинская, 56

Оренбург – один из множества городов, заставших кровопролитные события Великой Октябрьской социалистической революции. Память о них сохраняется на мемориальных досках основных улиц города.



Рис. 3 - Мемориальные доски, посвященные военным событиям, ул. Советская, 19 и 24

Во время Великой Отечественной войны в Оренбурге (тогда в городе Чкалове) было сформировано 16 эвакогоспиталей для приема раненых фронтовиков. Хотя в Чкалове не велись боевые действия, город имел большое значение для поддержки армии, оказывал военную и гуманитарную помощь фронту.

Аналогичным образом подразделяются доски, посвященные людям, по типу личности:

- военные деятели (рис. 4);
- деятели труда (рис.5);
- политические деятели;
- деятели культуры (рис. 6, 7);
- деятели науки (рис. 8);
- прочие.



Рис. 4 - Мемориальные доски, посвященные участникам военных действий, ул. Советская, 19, пр. Нижний, 8/1 [1].

Прошло более 20 лет со дня ввода российских войск на территорию Чеченской республики. Первая и вторая военные кампании на Северном Кавказе унесли жизни 234 оренбуржцев. В память о них установлены мемориальные доски [2].

В память погибшего в Сирии Героя России А. А. Прохоренко была установлена мемориальная доска и названа улица. Это одна из новейших установленных и открытых мемориальных досок, увековечивающая память военнослужащих [1].



Рис. 5 - Мемориальные доски, посвященные деятелям труда, Пушкинская, 20\Советская, 21

Доски расположены здесь не случайно: в здании располагается ООО «ВолгоУралНИПИГаз» - научно-исследовательский и проектный институт нефти и газа, дочернее общество ООО «Газпром добыча Оренбург» [3].

В Оренбургской области сегодня действует 23 нефтегазовых месторождения [4]. Компания, занимающаяся добычей, переработкой и транспортировкой углеводородного сырья – ООО «Газпром добыча Оренбург» – дочернее общество ПАО «Газпром» и ООО «Газпром переработка» [5].



Рис. 6 - Мемориальные доски, посвященные деятелям культуры, Ленинская, 44, Советская, 24

С Оренбургом связаны имена многих писателей-классиков: С.Т. Аксакова, И.А. Крылова, Г.И. Успенского и других. В.И. Даль с 1833 года по 1841 год жил и работал в Оренбурге, А.С. Пушкин посещал Оренбург с целью сбора информации о Пугачевском восстании. Материал, собранный Пушкиным в Оренбурге (1833 г.), был им использован при написании «Истории Пугачева»

и «Капитанской дочери». Т.Г. Шевченко отбывал ссылку в Оренбургском крае [6].



Рис. 7 - Мемориальные доски, посвященные деятелям культуры, Кирова 8, Советская 24/Правды 8

Мемориальная доска, посвященная Г.Я. Мартынюку, является ярким примером оригинального архитектурного расположения доски: она имеет угол 90 градусов и своими плоскостями выходит сразу на две улицы: Советскую и Правды.



Рис. 8 - Мемориальные доски, посвященные деятелям науки, Пушкинская 20, Советская, 19

Советская, 19 – Первый корпус Оренбургского государственного педагогического университета. Фасад здания привлекает внимание людей большим количеством мемориальных досок.

В зависимости от района города, в котором расположено здание с доской, можем различить мемориальные доски, находящиеся в:

- Дзержинском районе;
- Ленинском районе;
- Промышленном районе;
- Центральном районе.

Дзержинский и Промышленный район объединяет Северный округ, Ленинский и Центральный – Южный округ. Значимость данной классификации носит правовой характер, так как в соответствии с Положением «О порядке присвоения, изменения, аннулирования наименований элементов улично-дорожной сети, элементов планировочной структуры в границах муниципального образования "город Оренбург" и установлении мемориальных досок», администрация соответствующего округа осуществляет содержание мемориальных досок.

В зависимости от языка предоставляемой информации мемориальные доски можно классифицировать на одноязычные и многоязычные. Соответственно одноязычная мемориальная доска содержит информацию на русском языке. На многоязычных досках информация дублируется на иностранных языках (рис. 9).



Рис. 9 - Многоязычная мемориальная доска, Пушкинская, 18

Многоязычие предоставления информации на доске несет в себе большую культурную ценность, связанную с многонациональным народом нашей страны. Доски многоязычного типа посвящены событиям, значимым для людей самых разных национальностей.

Доски можно классифицировать в зависимости от материала изготовления. Чаще всего они изготавливаются из мрамора, гранита, металла, гипса. Необходимо отметить, что по материалу мемориальной доски так же можно судить и о времени ее изготовления. Нами было замечено, что более ранние доски изготавливались преимущественно из мрамора, сейчас все чаще используется гранит.

Проведение классификации мемориальных досок Оренбурга встречало некоторые проблемы, ситуацию усложняло то, что отсутствует единая методология составления классификаций мемориальных досок, однако,

попытку мы все же предприняли. Положительный момент состоит в том, что это подчеркивает новизну исследования.

Мы считаем, что проблема связана с правовым регулированием деятельности, связанной с установкой мемориальных досок: вследствие отсутствия полного перечня досок, сложно было составить их классификацию.

Согласно правовым документам, порядок учета и регистрации мемориальных досок устанавливается правовым актом администрации города Оренбурга [7]. Однако в открытом доступе такого акта найдено не было, как и реестра мемориальных досок. Решением этой проблемы послужит создание на сайте города специальной рубрики, содержащей материалы нормативных актов, служащих основанием для принятия решений об установке той или иной доски, с предварительным созданием реестра, если его пока не существует. Следует отметить, что отдельные Решения Оренбургского городского Совета, касающиеся досок, находятся в публичном доступе, но в бессистемном порядке.

Таким образом, проведенная классификация будет способствовать облегчению исследования мемориальных досок Оренбурга.

#### *Список литературы*

1. Падалко, Е. В Оренбурге на улице Александра Прохоренко открыли мемориальную доску // Комсомольская Правда – 21.06.2016. Режим доступа: <http://www.ufa.kp.ru/daily/26544/3561517/>

2. Новостной портал Оренбурга. В области живут 812 человек, потерявших близких в Чечне. 10.12.2014. Режим доступа: <http://www.orenday.ru/novosti/novostnaya-lenta/news101214180548>

3. Сайт компании ООО «ВолгоУралНИПИГаз». Режим доступа: <http://www.vunipigaz.ru/main>

4. Нефтяники.РФ – отраслевой ресурс нефтегазовой отрасли Нефтегазовые месторождения: Оренбургская область. Режим доступа: [http://www.nftn.ru/oilfields/russian\\_oilfields/orenburgskaja\\_oblast/24](http://www.nftn.ru/oilfields/russian_oilfields/orenburgskaja_oblast/24)

5. Сайт компании ООО «Газпром добыча Оренбург». О компании «Газпром добыча Оренбург». Режим доступа: <http://orenburg-dobycha.gazprom.ru/>

6. Оренбургская областная полиэтническая детская библиотека. Литературная жизнь Оренбургского края. [Электронный ресурс]. Режим доступа: <http://www.oodb.ru/orenburjie/literaturnaya-karta>

7. Приложение N 1 к решению Оренбургского городского Совета от 17 июня 2016 года N 190 «Положение «О порядке присвоения, изменения, аннулирования наименований элементам улично-дорожной сети, элементам планировочной структуры в границах муниципального образования "город Оренбург" и установлении мемориальных досок»