

# ИССЛЕДОВАНИЕ ИНДИВИДУАЛЬНЫХ ПСИХОФИЗИЧЕСКИХ ОСОБЕННОСТЕЙ ЛИЧНОСТИ СТУДЕНТОВ ГУМАНИТАРНОГО И ТЕХНИЧЕСКОГО ВУЗА

Насырова О.Ш., Насыров Ш.Г.

Государственный институт театрального искусства, г. Москва

Оренбургский государственный университет, г. Оренбург

В обществе сформировался устойчивый и долговременный социальный запрос на личность, яркой индивидуальности, умеющей свободно и критически мыслить, на человека инициативного и творческого. С этих позиций главной профессиональной задачей педагога становится поиск новых путей и способов, с помощью которых, по определению А. Маслоу [1], надо «помочь человеку стать тем, кем он способен стать».

Часто для выявления индивидуальных личностных характеристик используют различные опросники [2,3]. К сожалению, полученные индивидуальные данные не позволяют распространить их на всех людей. Известные «чистые» типы характеров и темпераментов встречаются довольно редко, а каждый из нас обладает сложным неповторимым их «коктейлем». Распространять знание о психологических особенностях отдельных индивидуальностей на всех людей не корректно. Можно использовать только достоверные и обоснованные зависимости личностных психофизических характеристик, остановимся на подходах, позволяющих выявить неизвестные зависимости индивидуальных особенностей человека от его психофизических, антропологических и анатомических параметров и переменных. Объектом исследования стали объединенные психологические данные двух групп студентов гуманитарного и технического профиля, полученные в результате тестирования по опроснику 13PR Р. Кеттелла, дополненные индивидуальными антропометрическими характеристиками опрашиваемых.

Целью исследования явилось выявление индивидуальных психофизических параметров, характеризующих состояние и поведение человека в определенных жизненных обстоятельствах.

Определенной удачей явилось использование опросника Р. Кеттелла, при заполнении которого зрение испытывает стандартное информационное воздействие, вызывающее конкретное, основанное на индивидуальном опыте, поведение.

В своей статье «Факторный анализ личности» Р. Мейли выделил три группы факторов [4]: 1я - конституциональные, имеющие наследственные происхождение; 2я - факторы определяемые средой, участвующие в формировании поведения, относящиеся к сфере чувств, по Кэттеллу, или к сфере потребностей, по Гилфорду, т.е. факторы на которые преобладающее влияние оказывает среда и 3я - структурные факторы, формирующие «определенные структуры или схемы действия». Среди факторов второго порядка выделен один «который, видимо, нельзя отнести ни к одной из трех указанных категорий». Кеттелл утверждает «тревожность - интеграция или

приспособленность» относится к степени интеграции личности в целом [4. с231], в данном случае речь идет не о влиянии наследственности и не о влиянии среды, а о принципе внутренней психологической организации, которая присутствует в юнговском понятии индивидуализации». Как видно из приведенной цитаты это важнейший фактор, характеризующий внутреннюю организацию личности.

В исследовании Кеттелом оформлена иерархическая диаграмма факторов 2х порядков, рисунок 1.

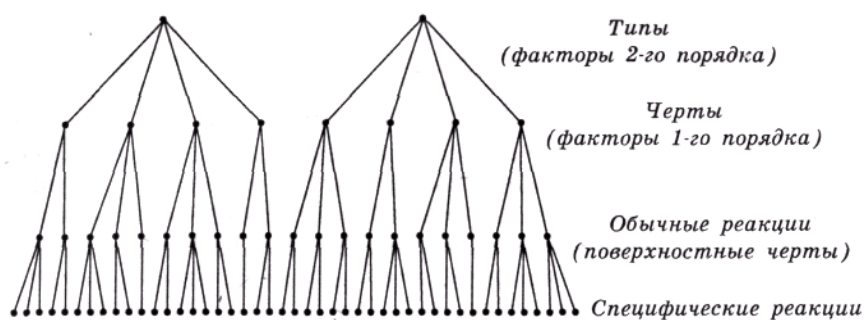
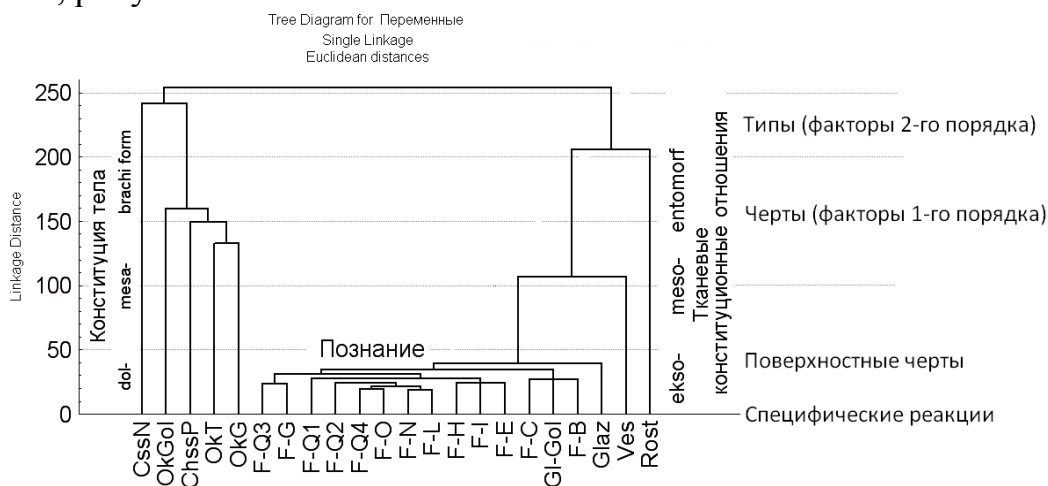


Рисунок 1 – Диаграмма классификации черт по Кеттелу [4.с232]

Нами с помощью программного пакета Statistika сформирована в виде дерева иерархия психофизических структур сводной группы студентов ОГУ и ГИТИСА, рисунок 2.



- 1.CssN—Частота сердечных сокращений (пульс) после нагрузки,уд/мин;
- 2.OkGol—Окружность головы,см; 3.CssP—Частота сердечных сокращений (пульс) покоя,уд/мин;
- 4.OkT—Окружность талии,см; 5.OkG—Окружность груди,см; 6.F-Q3—Фактор «Самодисциплина»;
- 7.F-G—Фактор «Моральная нормативность»;
- 8.F-Q1—Фактор «Восприимчивость к новому»;
- 9.F-Q2—Фактор «Самостоятельность»;
- 10.F-Q4—Фактор «Напряженность»;
- 11.F-O—Фактор «Тревожность»;
- 12.F-N—Фактор «Дипломатичность»;
- 13.F-L—Фактор «Подозрительность»;
- 14.F-H—Фактор «Смелость в социальных контактах»;
- 15.F-I—Фактор «Эмоциональная чувствительность»;
- 16.F-E—Фактор «Доминантность»;
- 17.F-C—Фактор «Эмоциональная устойчивость»;
- 18.Gl-Gol—Коэффициент (отношение размеров) Глаза/Голова;
- 19.F-B—Фактор

«Интеллектуальность»»; 20.Glaz –Расстояние между глазами,см; 21.Ves–Вес,кг; 22.Rost –Рост,см.

Рисунок 2 – Схема древовидной иерархии психофизических структур

Схема дополнена конституционными характеристиками тела (долихо-, мезо- и брахиоморфия)), основанными на параметрах окружности талии (OkT) и окружности груди (OkG) и тканевыми конституционными отношениями (экто-, мезо-, энтоморфия) основанные на параметрах роста (Rost), веса (Ves), расстояния между глазами (Glaz), коэффициенте (отношении размеров) глаза/голова (Gl-Gol).

Анализ приведенной схемы позволяет сделать вывод, о том, что вся совокупность психологических факторов, участвующих в процессе познания текста опросника и принятии решения в выборе ответа, относятся к конституционным отношениям, т.е. генетически обусловлены.

При изучении сложных систем особый интерес представляют знания о реакции системы на внешнее воздействие (на текст опросника). Для биологических объектов это реакция нервной системы, ее реакция на внешнее воздействие. Реакция биологической системы, как говорилось ранее, является «Тревожность» - FO.Предполагаем, что реакция ЦНС на внешнее воздействие в значительной степени определяется соотношением фактора С (Эмоциональная устойчивость) и фактора I (Эмоциональная чувствительность). Поэтому используем их в качестве параметров косвенно характеризующих состояние организма.

Общие тенденции влияния различных факторов на состояние системы выявляются на графике зависимостей категоризированных переменных FC (Эмоциональная устойчивость), FI (Эмоциональная чувствительность) и фактора FO «Тревожность».

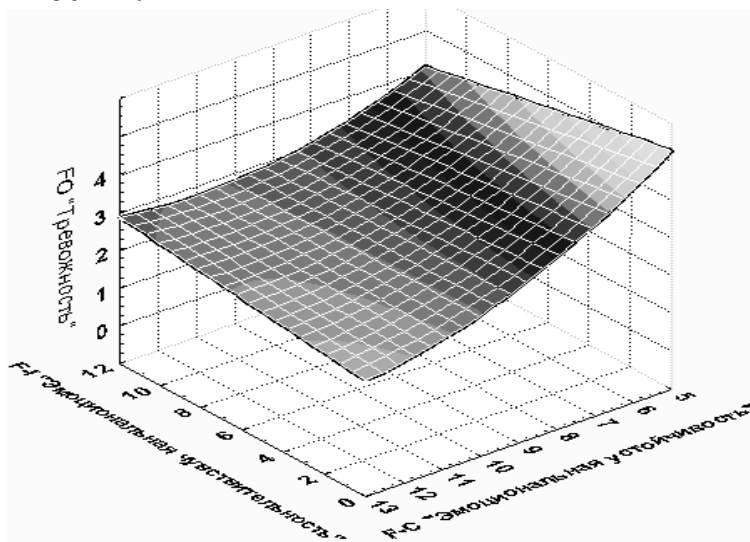


Рисунок 3 – Динамика влияния «Эмоциональной устойчивости» (FC) и «Эмоциональной чувствительности» (FI) на «Тревожность» (FO) (в подгруппе с низким значением тревожности -0-4 балла)

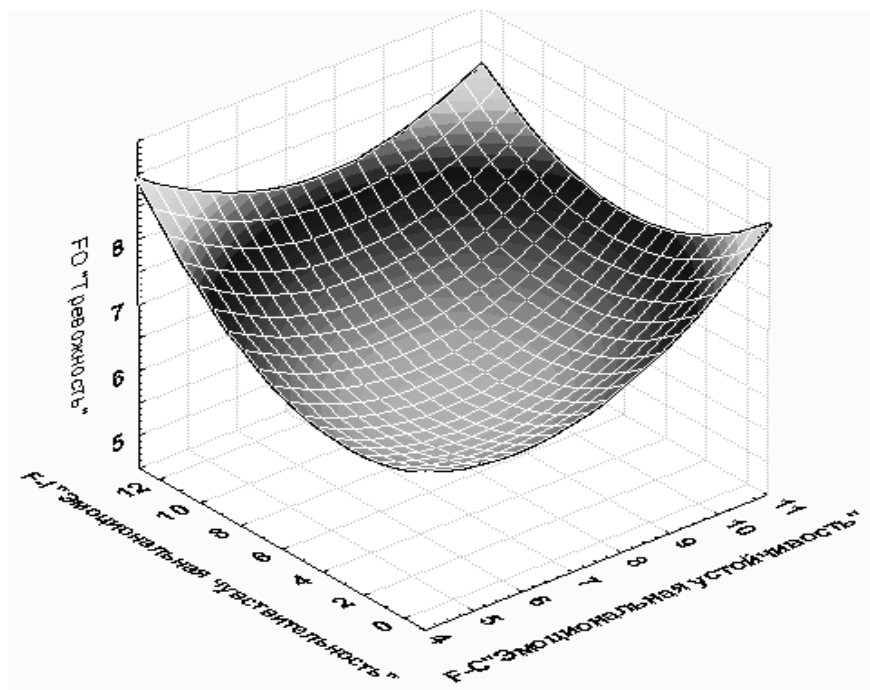


Рисунок 4 – Динамика влияния «Эмоциональной устойчивости» (FC) и «Эмоциональной чувствительности» (FI) на «Тревожность» (FO) (в подгруппе со средним значением тревожности -5-8 баллов)

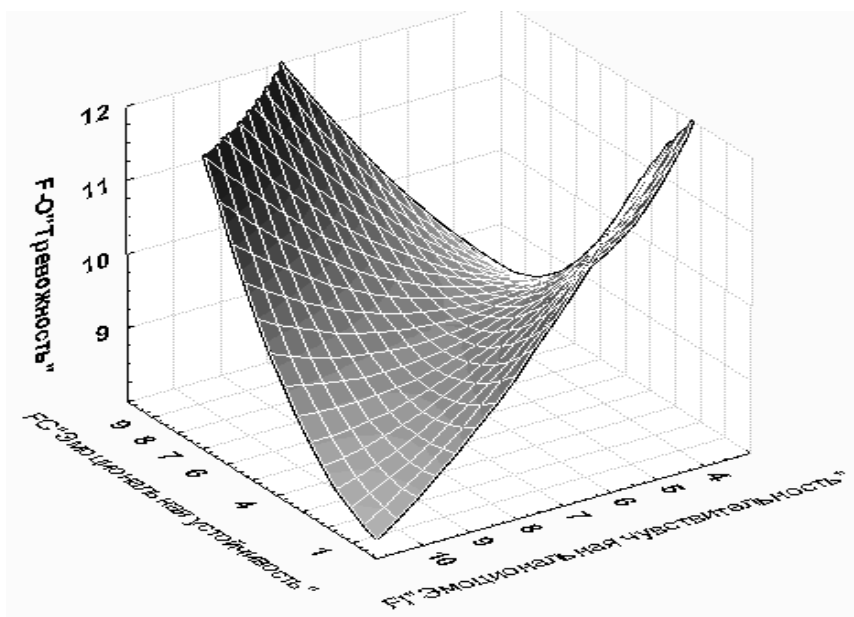


Рисунок 5 – Динамика влияния «Эмоциональной устойчивости» (FC) и «Эмоциональной чувствительности» (FI) на «Тревожность» (FO) (в подгруппе с высоким значением тревожности -9-12 баллов)

Приведенные рисунки показывают общие тенденции взаимовлияния переменных, динамику фактора «Тревожность», характеризующую общее состояние организма при разных физических состояниях по «Эмоциональной устойчивости» (FC) и «Эмоциональной чувствительности» (FI).

Выводы:

Приведенные результаты исследования показывают:

- результаты тестирования с помощью текстовых опросников позволяют выявить закономерности поведения и психологические особенности личностей и их зависимость от антропологического и физического и анатомического строения и состояния организма человека;

- сложное взаимовлияние психофизических параметров на личностные характеристики и поведение, требуют тщательного изучения с помощью различных статических методов, с перепроверкой результатов при значительно большем объеме экспериментального материала.

#### Список литературы

1. Маслоу А. Теория человеческой мотивации. / Мотивация и личность. СПб.: Евразия, 1999. С.77–105 (с сокр.) Режим доступа: [http://flogiston.ru/users/abrakham\\_maslou](http://flogiston.ru/users/abrakham_maslou)

2. Психология личности: тесты, опросники, методики / Сост. Н.В. Киршева, Н.В. Рябчиков. – М.: Геликон, 1995. - 236 с

3. Батаршев А.В. Психодиагностика в управлении: Практическое рук-во: Учебно-практич. пособие. - М.: Дело, 2005. - 496 с. ISBN 5-7749-0407-5.

4. Мейли Р. Факторный анализ личности. / Психология индивидуальных различий / Под ред. Ю. Б. Гиппенрейтер и В. Я. Романова. — М.: ЧеРо, 2000. - 776 с, ил. - (Серия. Хрестоматия по психологии). ISBN 5-88711-119-4 с 214-232.