

МИНИСТЕРСТВО ОБРАЗОВАНИЯ И НАУКИ РОССИЙСКОЙ ФЕДЕРАЦИИ  
ФЕДЕРАЛЬНОЕ АГЕНТСТВО ПО ОБРАЗОВАНИЮ

Государственное образовательное учреждение  
высшего профессионального образования  
«Оренбургский государственный университет»

Кафедра экономической теории

С.Н. БУЛГАНИНА  
Т.Н. НАРОВЛЯНСКАЯ  
Е.С. ЩУКИНА  
Т.Ю. ДИМИТРОВА  
И.М. АПАСОВА

## ДИПЛОМНАЯ РАБОТА

МЕТОДИЧЕСКИЕ УКАЗАНИЯ  
ПО ВЫПОЛНЕНИЮ ДИПЛОМНОЙ РАБОТЫ

Рекомендовано к изданию Редакционным издательским советом  
государственного образовательного учреждения  
высшего профессионального образования  
«Оренбургский государственный университет»

Оренбург 2006

УДК 378.146 (07)

ББК 74.58я7

Д 46

Рецензент

кандидат экономических наук, доцент О.Н. Безверхая

**Булганина С.Н.**

Д 46 **Дипломная работа: методические указания по выполнению дипломной работы / С.Н. Булганина, Т.Н. Наровлянская, Щукина Е.С., Т.Ю. Димитрова, И.М. Апасова. – Оренбург: ГОУ ОГУ, 2006. – 51 с.**

Методические указания представляют собой руководство по подготовке дипломной работы. Даны рекомендации по выбору темы работы, анализу литературы по исследуемой теме, разработке теоретических вопросов и методологии исследования, подготовке выводов и результатов для практического решения исследуемой проблемы на макро- и микроуровне экономики.

Методические указания предназначены для выполнения дипломной работы для студентов специальности 080101 «Экономическая теория».

© Булганина С.Н., Наровлянская

Т.Н.,

Щукина Е.С., Димитрова Т.Ю.,  
Апасова И.М., 2006  
© ГОУ ОГУ, 2006

## Содержание

Введение.....	4
<u>1 Основные требования к дипломной работе.....</u>	<u>7</u>
<u>1.1 Структура дипломной работы.....</u>	<u>7</u>
<u>1.2 Назначение руководителя работы и выдача задания.....</u>	<u>7</u>
<u>1.3 Основные этапы и сроки выполнения дипломной работы.....</u>	<u>8</u>
<u>1.4 Выбор темы дипломной работы и анализ литературы .....</u>	<u>9</u>
<u>по исследуемой теме.....</u>	<u>9</u>
<u>1.5 Составление плана дипломной работы.....</u>	<u>12</u>
<u>2 Оформление дипломной работы.....</u>	<u>14</u>
<u>2.1 Оформление текста дипломной работы.....</u>	<u>14</u>
<u>2.2 Требования к оформлению структурных элементов работы.....</u>	<u>15</u>
<u>2.3 Требования к изложению текстового материала дипломной работы.....</u>	<u>18</u>
<u>2.4 Требования к выполнению графической части дипломной работы.....</u>	<u>20</u>
<u>2.4.1 Требования к иллюстрациям.....</u>	<u>20</u>
<u>2.4.2 Оформление иллюстраций.....</u>	<u>21</u>
<u>2.4.3 Построение таблиц.....</u>	<u>22</u>
<u>2.5 Текущий контроль дипломной работы.....</u>	<u>23</u>
<u>3 Разработка основной части дипломной работы.....</u>	<u>24</u>
<u>3.1 Разработка вводной части дипломной работы.....</u>	<u>24</u>
<u>3.2 Разработка теоретических вопросов дипломной работы.....</u>	<u>26</u>
<u>3.3 Разработка заключительной части дипломной работы.....</u>	<u>27</u>
<u>3.4 Составление списка использованных источников.....</u>	<u>28</u>
<u>4 Подготовка документации, прилагаемой к дипломной работе.....</u>	<u>28</u>
<u>4.1 Отзыв руководителя дипломной работы.....</u>	<u>29</u>
<u>4.2 Внешнее рецензирование дипломной работы.....</u>	<u>29</u>
<u>4.3 Normоконтроль дипломной работы.....</u>	<u>30</u>
<u>4.4 Справка о внедрении результатов.....</u>	<u>31</u>
<u>5 Подготовка дипломной работы к защите.....</u>	<u>31</u>
<u>6 Порядок защиты дипломной работы.....</u>	<u>33</u>
<u>Список использованных источников.....</u>	<u>35</u>
<u>Приложение А.....</u>	<u>36</u>
<u>Приложение Б.....</u>	<u>37</u>
<u>Приложение В.....</u>	<u>38</u>
<u>Приложение Д.....</u>	<u>41</u>
<u>Приложение Е.....</u>	<u>42</u>
<u>Приложение Ж.....</u>	<u>43</u>
<u>Приложение И.....</u>	<u>44</u>
<u>Приложение К.....</u>	<u>45</u>
<u>Приложение Л.....</u>	<u>46</u>
<u>Приложение Н.....</u>	<u>49</u>
<u>Приложение П.....</u>	<u>50</u>
<u>Приложение Р.....</u>	<u>51</u>

<u>Приложение С.....</u>	<u>52</u>
<u>Приложение Т.....</u>	<u>53</u>

## Введение

Важным условием подготовки и итоговой формы контроля знаний высококвалифицированных экономистов по специальности 080101 «Экономическая теория» является организация выполнения выпускных квалификационных (дипломных) работ. Дипломные работы могут выполняться в связи с производственной практикой, должны иллюстрироваться фактическим материалом, способствовать решению актуальных проблем экономического развития и эффективному использованию всех имеющихся ресурсов экономики.

Методические указания разработаны в целях оказания помощи студентам обучающимся по специальности «Экономическая теория» в подготовке выпускных квалификационных (дипломных) работ и успешной их защите в Государственной аттестационной комиссии (ГАК).

Выполнение выпускных работ – это завершающий этап обучения студентов в вузе, имеющий своей целью:

- систематизацию, закрепление и углубление теоретических и практических знаний по специальности и применение этих знаний при решении экономических задач;
- развитие навыков ведения самостоятельной работы и овладение методикой исследования и экспериментирования при решении разрабатываемых в дипломной работе вопросов;
- выяснение подготовленности студентов к самостоятельной работе в условиях рыночной экономики.

На качество выпускной работы особенно влияет выбор и обоснование собственного решения на основе теоретических исследований и обобщения практики. Наиболее полно эти требования и возможности могут быть реализованы при выполнении дипломной работы и использовании теоретического, статистического и фактического материала, собранного в результате изучения и анализа научной литературы, в том числе, во время преддипломной производственной практики.

Выполнение дипломной работы по специальности «Экономическая теория» включает следующие этапы:

- ознакомление с основными требованиями, предъявляемыми к дипломным работам;
- выбор и закрепление темы дипломной работы;
- составление плана и согласование его с научным руководителем;
- подбор и изучение литературных источников и нормативных актов, в том числе законов Российской Федерации, по теме дипломной работы;
- сбор и анализ статистического и фактического материала;
- написание и оформление дипломной работы;
- подготовка дипломной работы к защите;
- защита дипломной работы.

В настоящем методическом пособии рассмотрены все обозначенные выше этапы подготовки дипломной работы и порядок ее защиты в Государ-

ственной аттестационной комиссии.

Разработка дипломной работы и ее защита служит проверкой подготовки специалиста к самостоятельной, теоретической и практической деятельности по избранной специальности, его способности самостоятельно анализировать экономические явления и выявлять тенденции экономического развития.

Дипломная работа – это творческая работа специалиста. Студент-дипломник самостоятельно разрабатывает тему, используя весь комплекс знаний и практических навыков, полученных в процессе обучения в вузе.

Дипломная работа должна быть ориентирована на решение исследовательской экономической задачи, а полученные в ней результаты в виде теоретических положений, выявленных прогнозов, выводов, могут в дальнейшем использоваться для разнообразных предложений и проектов по совершенствованию экономической теории и хозяйственной практики.

Дипломная работа по специальности «Экономическая теория» должна отвечать следующим требованиям:

- быть актуальной, соответствовать современному состоянию рыночной экономики;
- носить исследовательский характер, содержать теоретический, категориальный анализ актуальной экономической проблемы, иллюстрированный или обоснованный фактическим материалом;
- отражать добросовестность студента в использовании данных статистической отчетности и опубликованных материалов других авторов.

# **1 Основные требования к дипломной работе**

## **1.1 Структура дипломной работы**

Дипломная работа состоит из текстовой части и графического материала, содержащих решение задач, установленных заданием.

Объем текстовой части дипломной работы без приложений – 75-80 страниц.

В качестве графической части студентам специальности «Экономическая теория» рекомендуется предоставление иллюстративного материала в виде таблиц, графиков, диаграмм.

Текстовая часть дипломной работы согласно СТП 101-00, разработанным и принятым решением Ученого совета Оренбургского государственного университета от 24.11.2000 г. протокол № 2, должна содержать следующие элементы:

- титульный лист;
- задание на дипломную работу;
- аннотацию;
- содержание;
- введение;
- основную часть;
- заключение;
- список использованных источников;
- приложения.

В тексте дипломной работы вкладывается лист нормоконтроля, отзыв руководителя выпускной квалификационной работы и внешняя рецензия.

## **1.2 Назначение руководителя работы и выдача задания**

Приказом ректора по представлению кафедры назначаются руководители дипломных работ из числа профессоров, доцентов, старших преподавателей кафедры. По отдельным темам в целях сближения учебных требований с практикой к руководству дипломными работами привлекаются наиболее опытные преподаватели и научные сотрудники другого вуза или научно-исследовательского института.

В обязанности руководителя входит:

- выдача студенту задания на дипломную работу;
- составление общего плана и календарного графика работы студента над дипломной работой;
- рекомендация необходимой литературы – научных статей и монографий, законов, справочных материалов, учебников, учебных пособий и других источников по теме;
- оказание консультативной помощи студенту-дипломнику;

- чтение черновых вариантов работы, внесение замечаний и рекомендаций;
- контроль за выполнением работы по частям или в целом;
- подготовка отзыва на дипломную работу.

Консультации по дипломным работам имеют двойное значение. С одной стороны, они оказывают студенту-дипломнику научную, педагогическую помощь, а с другой – носят контрольно-проверочный характер. Руководители дипломных работ проводят консультации в интерактивной форме на кафедре.

Консультантами по отдельным разделам дипломной работы могут назначаться преподаватели высших учебных заведений. Консультанты проверяют соответствующие разделы выполненной студентом работы.

В соответствии с темой руководитель дипломной работы выдает студенту задание, утвержденное заведующим кафедрой, с указанием сроков окончания работы по теме и представления законченной дипломной работы. Это задание вместе с дипломной работой представляется в Государственную аттестационную комиссию.

Задание определяет весь процесс дальнейшей самостоятельной работы студента по теме дипломной работы. На основе задания студент, по согласованию с научным руководителем, составляет календарный план выполнения дипломной работы. При определении сроков представления законченной дипломной работы решающее слово остается за научным руководителем, который исходит из учебного плана и решения ученого совета вуза, определяющего сроки защиты дипломных работ и выпуска специалистов.

После получения задания начинается самостоятельная работа студента-дипломника по выполнению дипломной работы.

Студенту-дипломнику следует иметь в виду, что научный руководитель не является ни соавтором, ни редактором дипломной работы и поэтому не должен поправлять все имеющиеся в дипломной работе теоретические, методологические, стилистические и другие ошибки.

Рекомендации и замечания научного руководителя студент-дипломник должен воспринимать творчески. Он может учитывать их или отклонять по своему усмотрению, так как ответственность за правильную разработку и освещение темы, качество, содержание и оформление дипломной работы полностью лежит на нем, а не на научном руководителе.

### **1.3 Основные этапы и сроки выполнения дипломной работы**

Успешное выполнение дипломной работы зависит от четкого соблюдения установленных сроков и последовательного выполнения отдельных этапов работы. При этом рекомендуется следующий план разработки дипломной работы, который включает отдельные практические мероприятия:

- 1) выбор темы дипломной работы;
- 2) подбор научной литературы по исследуемой теме;
- 3) написание и предоставление научному руководителю;



- 4) доработка первоначального варианта;
- 5) завершение дипломной работы и представление ее руководителю;
- 6) оформление дипломной работы и представление на нормоконтроль.

Тема дипломной работы выбирается студентом и утверждается на кафедре не позднее, чем за полтора месяца до начала преддипломной практики (ноябрь-декабрь)

Подбор научной литературы и предоставление ее списка научному руководителю от кафедры осуществляется не позднее, чем к началу преддипломной практики или окончанию экзаменационной сессии (январь).

Разработка структуры и концепции дипломной работы осуществляется в период завершения преддипломной практики (февраль).

Написание и представление разделов дипломной работы научному руководителю - после прохождения и сдачи отчетов по преддипломной практике (март-апрель).

Завершение всей дипломной работы в первом варианте и предоставление ее научному руководителю - не позднее, чем за один месяц до ориентировочной даты защиты дипломных работ (май).

Оформление дипломной работы в окончательном варианте и представление ее научному руководителю и нормоконтролеру - за две недели до начала защиты дипломных работ (15 мая).

Контроль сроков и качества выполнения дипломной работы осуществляет заведующий кафедрой экономической теории.

#### **1.4 Выбор темы дипломной работы и анализ литературы по исследуемой теме**

Студент самостоятельно выбирает тему дипломной работы, соответствующей специальности, по которой он обучается в вузе. Студент может сделать ее более углубленной или рассмотреть ее в более широком аспекте. Окончательный выбор темы осуществляется после консультации с руководителем дипломной работы.

При выборе темы дипломной работы может быть учтено место прохождения преддипломной производственной практики.

Основным критерием при выборе темы дипломной работы служит научный и практический интерес студента. Это относится, прежде всего, к студентам, которые продолжительное время собирали и обрабатывали материал по той или иной теме, работали в научно-студенческом кружке при кафедре, участвовали в студенческих научных конференциях.

В целях усиления связи обучения с практикой кафедра может рекомендовать студентам заказные темы дипломных работ. Организации и предприятия с учетом своих потребностей могут давать учебному заведению заказы на разработку студентами определенных тем в дипломных работах.

Заказ от производства готовится на бланке предприятия (организации,

фирмы) с указанием ее точных реквизитов, подписями первого руководителя или его заместителей и печатью, удостоверяющей подпись (Приложение А). Он содержит обязательное указание фамилии и инициалов автора дипломной работы, четко и правильно сформулированную тему, описание выходных результатов и планируемого внедрения их на производстве как в системе предприятие-заказчика дипломной работы, так и вне нее. По желанию администрации предприятия может быть детализирован перечень решаемых задач, в том числе материалов для служебного использования.

Тема дипломной работы закрепляется за студентом по его личному письменному заявлению (Приложение Б). Закрепление тем по представлению кафедры оформляется Приказом ректора Оренбургского государственного университета перед направлением студента на преддипломную практику.

Правильный выбор темы во многом определяет успешное выполнение работы. Тематика дипломных работ разрабатывается в соответствии с проблемами теории современного этапа и утверждается на заседании кафедры. Выбор темы можно осуществить, исходя из перечня примерных тем (Приложение В). Тематика дипломных работ периодически пересматривается с целью включения в нее новых актуальных для исследования вопросов.

После защиты в Государственной аттестационной комиссии копии заказных дипломных работ передаются тем организациям и предприятиям, которые дали заказ на их выполнение.

После определения темы дипломной работы следует проработать теоретический материал по выбранной теме.

Знакомиться с литературой рекомендуется в следующей последовательности:

- 1) научные издания (монографии и периодические издания);
- 2) нормативные документы (законы и другие законодательные документы, инструкции и др.);
- 3) статистические данные.

При подборе нормативно-правовых актов необходимо использовать возможности тематического поиска документов в справочной правовой системе «Гарант», а также в других справочных системах - «Консультант», «Кодекс». Эти справочно-информационные системы значительно облегчают тематический поиск необходимых нормативных документов.

При выполнении дипломной работы рекомендуется использовать следующие периодические издания (таблица 1.1).

Таблица 1.1 – Рекомендуемые периодические издания

Группы периодических изданий	Наименования периодических изданий
Экономические издания	Вопросы экономики; Деньги и кредит; Экономика и математические методы; Вестник МГУ. Серия 6 Экономика; Деловой мир; Инвестиции в России; Вестник экономики; Вопросы статистики; Компания Компас промышленной реструктуризации; Корпоративный менеджмент; Маркетинг; Маркетинг в России и за рубежом; Менеджмент в России и за рубежом; Право и экономика; Проблемы прогнозирования; Проблемы теории и практики управления (ПТПУ); Риск; Российский экономический журнал (РЭЖ); Рынок ценных бумаг; Управление компанией; Финансы; Финансовая газета; Финансовый директор; Экономист; Экономическое обозрение (ЭКО); Экономика и жизнь; Экономика и общество; Экономика России XXI век; Экономика строительства; Экономические стратегии; Эксперт; Мировая экономика и международные отношения (МЭ и МО).
Журналы по философии, социологии	Вопросы философии; Философские науки; Социологические исследования (СОЦИС); CREDO; Вопросы социологии; Социальные и гуманитарные знания; Социальные знания и современность; Человек.

Статистический и аналитический материал по экономике можно получить через Интернет. При этом очень важным является умение работать в поисковых системах (таблица 1.2).

Таблица 1.2 – Русскоязычные поисковые системы, каталоги и сайты

Название поисковой системы	Название сайта
Rambler	<a href="http://www.rambler.ru">http://www.rambler.ru</a>
Yandex	<a href="http://www.yandex.ru">http://www.yandex.ru</a>
Russia of the net	<a href="http://www.ru">http://www.ru</a>
Апорт!	<a href="http://www.aport.ru">http://www.aport.ru</a>
List.ru	<a href="http://www.list.ru">http://www.list.ru</a>
Weblist	<a href="http://www.weblist.ru">http://www.weblist.ru</a>
Коллекция Zhurnal.ru	<a href="http://zhurnal.ru">http://zhurnal.ru</a>
Сокровища Интернет	<a href="http://www.relcom.ru">http://www.relcom.ru</a>
Mail.ru	<a href="http://www.mail.ru">http://www.mail.ru</a>
Max.ru	<a href="http://www.max.ru">http://www.max.ru</a>
<b>АДМИНИСТРАТИВНО-УПРАВЛЕНЧЕСКИЙ ПОРТАЛ</b>	<a href="http://www.aup.ru">http://www.aup.ru</a>
Экономико-управленческий портал	<a href="http://www.eup.ru">http://www.eup.ru</a>
Институт экономики переходного периода	<a href="http://www.iet.ru">http://www.iet.ru</a>
Консалтинговая компания «Аксион-БКГ»	<a href="http://www.aksionbkg.ru">http://www.aksionbkg.ru</a>
Консалтинговая компания «Альт»	<a href="http://www.alt.ru">http://www.alt.ru</a>
Правительство Российской Федерации	<a href="http://www.government.ru">http://www.government.ru</a>
Совет по национальной конкурентоспособности	<a href="http://www.naco.ru">http://www.naco.ru</a>
Национальный совет по корпоративному управлению	<a href="http://www.nccg.ru">http://www.nccg.ru</a>
BUSINESS FORUM	<a href="http://www.bforum.ru">http://www.bforum.ru</a>
Институциональная экономика	<a href="http://www.ie.boom.ru">http://www.ie.boom.ru</a>

Для подбора изданий по интересующей теме могут быть использованы списки литературы, содержащиеся в уже проведенных исследованиях (диссертации на соискание ученых степеней, отчеты по НИР).

## **1.5 Составление плана дипломной работы**

После выбора и утверждения темы дипломной работы разрабатывается предварительный план. В основном окончательный вариант плана составляется после ознакомления с основным массивом литературы и других источников. Он должен соответствовать ранее выданному заданию на дипломную работу. План работы должен включать три взаимосвязанных главы.

Построение плана подчиняется определенной логике. Последовательность изложения проблемы включает движение мысли от общего к частному, от абстрактного к конкретному; от наиболее общих экономических закономерностей и принципов – к формам их проявления; от анализа процессов как таковых – к факторам их усиливающим или ослабляющим и т.д.

Первая глава должна содержать разработку теоретических основ и методологии постановки исследования проблемы. Здесь основная проблема темы должна быть предоставлена с позиции различных направлений экономической теории. Тем самым должны быть обозначены основные уровни и ступени анализа изучаемого явления, рассматриваемого в развитом виде. Здесь используются принципы системного и диалектического метода.

Вторая глава представляет собой анализ состояния изучаемого явления, как эмпирически наблюдаемого (на примере экономик ряда стран); прослеживаются и анализируются формы, в которых проявляются закономерности, исследуемые в первой главе. К общенаучным методам исследования здесь добавляются методы статистического, экономико-математического анализа, которые позволяют обработать экономические данные, и выявить новые свойства изучаемых явлений.

Третья глава представляет собой еще более конкретную и, в то же время, более глубокую степень исследования темы дипломной работы. Здесь изучаемые явления должны предстать в единстве сущности и явления, закономерностей развития и форм их внешнего проявления, включая формы, которые практически сложились (или должны сложиться) под воздействием каких-либо факторов (государственной экономической политики, рыночной конкуренции, глобализации и т. п.). Одновременно в третьей главе должны быть выявлены перспективы развития и возможные формы изучаемого явления в будущем; содержаться рекомендации по его совершенствованию или управлению.

Каждая глава должна включать 2 - 3 параграфа (пункта), которые раскрывают ее содержание. При этом название параграфа не должно совпадать с названием главы, и тем более темы работы.

Формулировки названия глав и параграфов должны быть достаточно краткими, не содержать лишней информации. Как правило, формулировка на-

звания главы (параграфа) включает одно предложение. Но не следует стремиться к чрезмерной краткости, поскольку, чем короче заголовки, тем он шире по своему содержанию.

Дипломная работа является творческой, поэтому план всегда имеет динамичный, подвижный характер. В случае необходимости план может корректироваться по согласованию с руководителем работы.

Студент должен самостоятельно разработать черновой вариант плана. Окончательный вариант плана утверждает руководитель.

Структурно-логическая схема работы представляет собой отражение взаимосвязей отдельных частей работы, указанных в плане (рисунок 1.1).

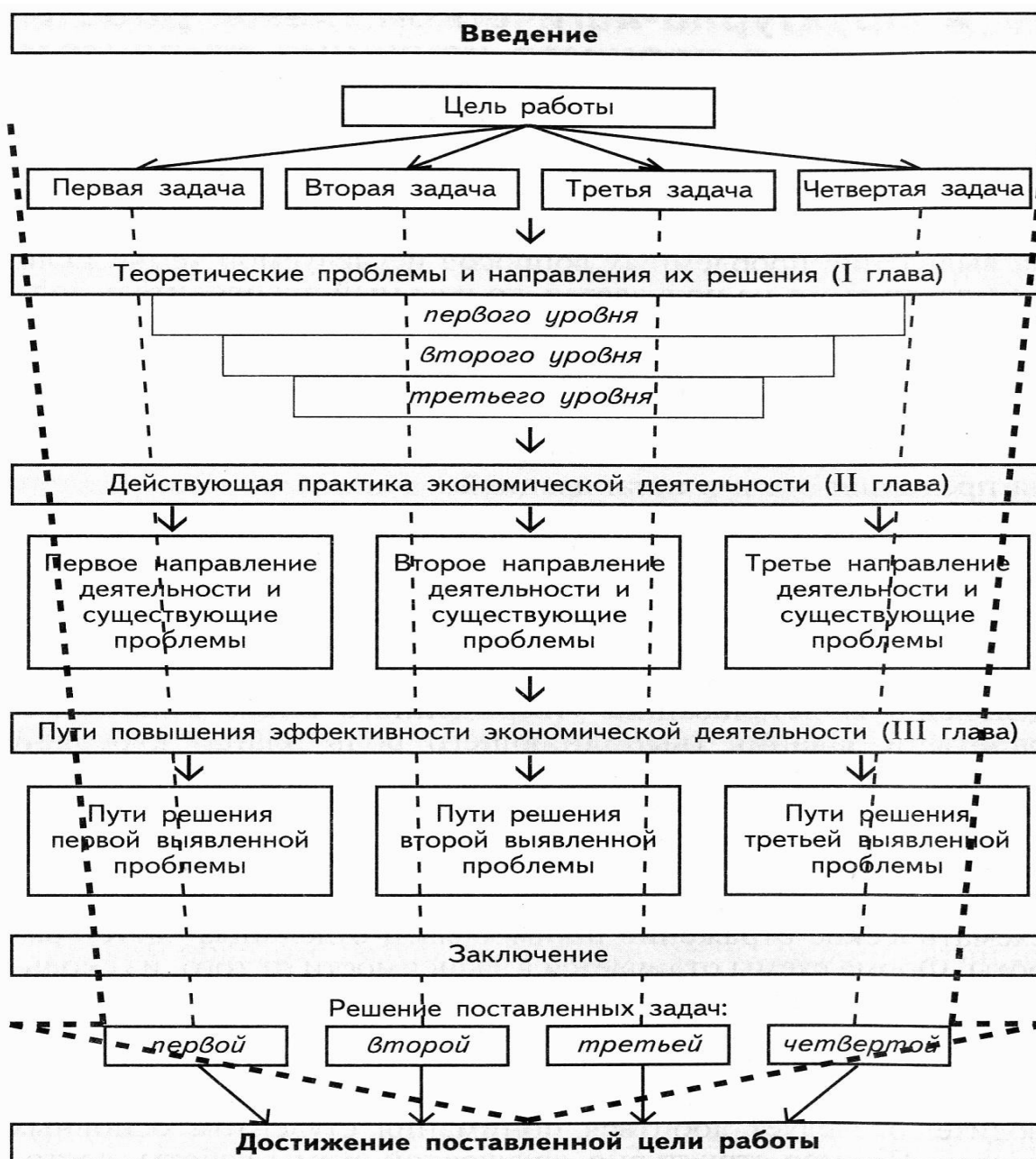


Рисунок 1.1 – Вариант структурно-логической схемы дипломной работы

Поскольку взаимосвязей в работе большое количество, то полная схема содержит множество линий и стрелок. Структурная схема может служить программой исследования темы.

Составление развернутого плана и структурно-логической схемы дипломной работы необходимы для того, чтобы избежать диспропорции между составными частями работы, пробелов в изложении, или, наоборот, повторов. Содержание основной части дипломной работы должно четко соответствовать выбранной теме и принятому плану.

## **2 Оформление дипломной работы**

### **2.1 Оформление текста дипломной работы**

Текст дипломной работы выполняют одним из следующих способов:

- машинописным - через полтора интервала. Шрифт пишущей машинки должен быть четким, высотой не менее 2,5 мм, лента только черного цвета (полужирная). Формулы в машинописный текст вносятся от руки;

- с применением печатающих и графических устройств вывода ЭВМ.

Допускается выполнять текст рукописным способом чертежным шрифтом по ГОСТ 2.304 с высотой букв не менее 2,5 мм, а цифр – 5 мм. Цифры и буквы необходимо выполнять тушью или пастой (чернилами) черного цвета.

При выполнении дипломной работы на компьютере текст должен быть оформлен в текстовом редакторе Word for Windows версии не ниже 6.0.

Тип шрифта: Times New Roman Cyr. Шрифт основного текста - обычный, размер 14 пт. Шрифт заголовков разделов - полужирный, размер 16 пт. Шрифт заголовков подразделов - полужирный, размер 14 пт.

Межсимвольный интервал - обычный.

Межстрочный интервал - одинарный.

Абзацный отступ: 1,25 мм – 1,27 мм.

Формулы должны быть оформлены в редакторе формул Equation Editor и вставлены в документ как объект.

Размеры шрифта для формул:

- обычный - 14 пт;
- крупный индекс - 10 пт;
- мелкий индекс - 8 пт;
- крупный символ - 20 пт;
- мелкий символ - 14 пт.

Иллюстрации должны быть вставлены в текст:

1) либо командами ВСТАВКА-РИСУНОК, которые позволяют вставить рисунки из коллекции, из других программ и файлов, со сканера, созданные кнопками на панели рисования, автофигуры, объекты Word Art, диаграммы. Все иллюстрации, вставляемые как рисунок, должны быть преобразованы в формат графических файлов, поддерживаемых Word;

2) либо командами ВСТАВКА-ОБЪЕКТ, при этом необходимо, чтобы объект, в котором создана вставляемая иллюстрация, поддерживался редактором Word стандартной конфигурации.

Текст дипломной работы выполняется на листах формата А4 (210x297 мм) без рамки, соблюдая следующие размеры полей: левое - 30 мм, правое - 10 мм, верхнее - 15 мм, нижнее - 20 мм.

Страницы следует нумеровать арабскими цифрами, соблюдая сквозную нумерацию по всему тексту. Номер страницы проставляют в правом верхнем углу без точки в конце.

Опечатки, описки и графические неточности, обнаруженные в процессе выполнения дипломной работы, допускается исправлять подчисткой или закрашиванием белой краской и нанесением в том же месте исправленного текста машинописным способом или черными чернилами, помарки и следы не полностью удаленного прежнего текста не допускаются.

Слова «Содержание», «Введение», «Заключение» записывают симметрично тексту по центру (шрифт – полужирный, размер – 16 пт), включают в содержание дипломной работы, данные заголовки не нумеруют.

## 2.2 Требования к оформлению структурных элементов работы

Титульный лист является первым листом дипломной работы. Переносы слов в надписях титульного листа не допускаются. На титульном листе указывают классификационный код, структура которого приведена на рисунке 2.1.

	ГОУ	ОГУ	080101	3	0	06	XX
ОО							
Код организации-разработчика (ГОУ ОГУ)							
Шифр специальности «Экономическая теория» на предприятии (по отраслям)» (08 01 01)							
Код вида документации Дипломная работа – 3							
Характеристика тем Без указания – 0							
Год издания работы (обозначается двумя последними цифрами календарного года, в котором защищается работа)							
Порядковый номер исполнителя (берется по журналу данной группы)							
Шифр документа ОО - для нетехнических специальностей							

## Рисунок 2.1 – Пример кодирования дипломной работы

Пример оформления обложки и титульного листа дипломной работы для специальности 080101 «Экономическая теория» приведены в приложениях Г и Д.

Задание на выполнение дипломной работы должно включать:

- наименование кафедры;
- фамилию и инициалы студента;
- дату выдачи задания на выполнение дипломного проекта;
- тему дипломного проекта;
- исходные данные для дипломного проектирования и краткое содержание дипломного проекта;
- срок предоставления дипломного проекта к защите;
- фамилии и инициалы научного руководителя проекта и консультантов по его основным разделам.

Задание на выполнение дипломной работы прилагается к текстовой части после титульного листа, не нумеруется, но включается в общую нумерацию страниц. Задание составляется на кафедре экономической теории, подписывается руководителем, студентом и утверждается заведующей кафедрой экономической теории. Форма задания приведена в приложении Е.

Аннотация - это краткая характеристика дипломной работы с точки зрения содержания, назначения и новизны результатов работы. Аннотация является третьим листом пояснительной записки. Аннотация располагается после задания, не нумеруется, но включается в общую нумерацию страниц. Пример оформления аннотации приведен в приложении Ж.

В структурный элемент «Содержание» следует вносить номера и наименования разделов, подразделов, а также перечислить все приложения с указанием соответствующих страниц. Пример оформления содержания приведен в приложении И.

«Введение» является вступлением к дипломной работе. В нем необходимо обосновать теоретическую и практическую актуальность темы дипломной работы. С этой целью рассматриваются основные тенденции изучения и развития проблемы, анализируется текущее состояние объекта, формируется цель, определяются задачи дипломной работы, дается характеристика исходной экономико-статистической базы и используемых в работе методов исследования. Объем «Введения» должен быть не менее 2-3-х страниц.

Текст основной части разделяют на разделы, подразделы, пункты.

Разделы должны иметь порядковые номера в пределах всего текста, обозначенные арабскими цифрами без точки.

Подразделы должны иметь нумерацию в пределах каждого раздела, номера подразделов состоят из номера раздела и подраздела, разделенной точкой. В конце номера подраздела точка не ставится.

Подраздел допускается разбивать на пункты, нумерация которых выполняется аналогично.

**Пример - 1.2.3 - обозначает раздел 1, подраздел 2, пункт 3**



Наименования разделов и подразделов должны быть краткими. Наименование разделов и подразделов записывают с абзацного отступа с первой прописной буквы без точки в конце, не подчеркивая. Переносы слов в заголовках не допускаются.

Расстояние между заголовками и текстом, а также расстояние между последней строкой текста и последующим заголовком подраздела должно быть равно 15 мм (две пропущенных строки). Расстояние между заголовками разделов и подраздела – 8 мм (одна пропущенная строка).

Каждый раздел рекомендуется начинать с нового листа.

Внутри пунктов или подпунктов могут быть приведены перечисления. Перед каждой позицией перечисления следует ставить дефис или, при необходимости ссылки в тексте на одно из перечислений, строчную букву, после которой ставится скобка. Для дальнейшей детализации перечислений необходимо использовать арабские цифры, после которых ставится скобка, а запись производится с абзацного отступа со строчной буквы.

**Пример**

а) \_\_\_\_\_

б) \_\_\_\_\_

1) \_\_\_\_\_

2) \_\_\_\_\_

в) \_\_\_\_\_

В «Заключении» следует отразить основные выводы и рекомендации, вытекающие из результатов проведенного исследования. Объем «Заключения» должен составлять 2-3 страницы.

В конце текстовой части дипломной работы приводится список литературы, нормативно-технической и другой документации, использованной при составлении пояснительной записки и подготовки графического материала.

Литература записывается и нумеруется в порядке ее упоминания в тексте.

Ссылки на источники приводятся в тексте в квадратных скобках в порядке их перечисления по списку источников, например, [3], [18] или [3,18].

Использованные в дипломной работе источники оформляются в соответствии с библиографическим описанием. Библиографическое описание состоит из унифицированных по составу и последовательности сведений о документе или его части, полностью идентифицирующих его. Общая схема библиографической записи включает следующие элементы в соответствии с ГОСТ 7.1-2003:

- заголовок;
- основное заглавие;
- сведения об ответственности;
- сведения об издании;
- место издания (издательство или издающая организация, дата издания);
- объем (сведения о количестве страниц, листов).

Источником сведений для библиографического описания является титульный лист или иные части документа, заменяющие его.

Пример оформления списка использованных источников приведен в приложении К.

Если необходимо пояснить отдельные данные, приведенные в дипломной работе, то их следует обозначать надстрочными знаками сноски.

Сноски в тексте располагают с абзацного отступа в конце страницы, на которой они обозначены, и отделяют от текста короткой тонкой горизонтальной линией с левой стороны, а к данным, расположенным в таблице, в конце таблицы над линией, обозначающей окончание таблицы.

Знак сноски ставят непосредственно после того слова, числа, символа, предложения, к которому дается пояснение, и перед текстом пояснения.

Знак сноски выполняют арабскими цифрами со скобкой и помещают на уровне верхнего обреза шрифта.

*Пример - "... экономическая теория<sup>2)</sup>..."*

Нумерация сносок отдельная для каждой страницы.

Допускается вместо цифр выполнять сноски звездочками: \*. Применение более четырех звездочек не допускается.

Второстепенный и справочный материал дипломной работы допускается помещать в приложениях. Приложениями могут быть, например, графический материал, таблицы большого формата, расчеты, описания алгоритмов. Приложения оформляют как продолжение работы на последующих листах.

Каждое приложение должно начинаться с нового листа с указанием наверху посередине страницы слова «Приложение» (шрифт – полужирный, размер – 16 пт) и его обозначения, а под ним в скобках для обязательного приложения пишут слово «обязательное», а для информативного – «справочное». Приложение должно иметь заголовок, который записывают симметрично относительно текста с прописной буквы отдельной строкой (Приложение Л).

Приложения обозначают прописными буквами русского алфавита, начиная с А, за исключением Ё, З, Й, О, Ч, Ъ, Ы, Ь.

#### **Пример – Приложение А**

Если в тексте дипломной работы одно приложение, то оно обозначается «Приложение А». Приложения располагают в порядке ссылок на них в тексте.

Заключительные сведения к дипломному проекту выполняются по установленному образцу. Они содержат данные о количестве экземпляров дипломного проекта, количестве наименований в списке литературы, подпись автора и дату сдачи на выпускающую кафедру для допуска дипломного проекта к защите (приложение М).

## **2.3 Требования к изложению текстового материала дипломной работы**

В тексте должны применяться научно-технические термины, обозначения и определения, установленные соответствующими стандартами или общепринятые в научно-технической литературе.

Условные буквенные обозначения величин, а также условные графические обозначения должны соответствовать требованиям государственных стандартов.

Если в дипломной работе принята особая система сокращения слов или наименований, то в ней должен быть приведен перечень принятых сокращений, который помещают в конце текстовой части дипломной работы.

В тексте, за исключением формул, таблиц и рисунков, не допускается:

- применять математический знак минус (-) перед отрицательными значениям величин, следует писать слово «минус»;

- применять без числовых значений математические знаки, например: > (больше), < (меньше), = (равно), ≥ (больше или равно), ≤ (меньше или равно), ≠ (не равно), а также № (номер), % (процент);

- применять индексы стандартов, технических условий без регистрационного номера.

Следует применять стандартизованные единицы физических величин, их наименования и обозначения в соответствии с ГОСТ 8.417. Наряду с единицами СИ, при необходимости, в скобках указывают единицы ранее применявшихся систем, разрешенных к применению.

В формулах в качестве символов следует применять обозначения, установленные соответствующими государственными стандартами.

Значения символов и числовых коэффициентов, входящих в формулу, должны быть приведены непосредственно под формулой. Значение каждого символа дают с новой строки в той последовательности, в которой они приведены в формуле. Первая строка расшифровки должна начинаться со слова «где» без двоеточия после него.

Формулы нумеруются сквозной нумерацией арабскими цифрами, в пределах записки, которые ставят на уровне формулы справа в круглых скобках. Одну формулу обозначают – (1).

Допускается нумерация формул в пределах раздела. В этом случае номер формулы состоит из номера раздела и порядкового номера формулы, разделенных точкой.

**Пример – В формуле (3.1): 3 – номер раздела; 1 – номер формулы**

Ссылки в тексте на номер формулы дают в скобках, например, «...в формуле (1)».

**Пример - Денежную базу можно рассчитать по формуле (2):**

The diagram shows the formula  $H=C+R$  with a circled number (2) to its right. A vertical double-headed arrow on the left indicates a line spacing of 3-4 intervals for the text 'одна строка (3-4 интервала)'. A similar vertical double-headed arrow on the right indicates the same line spacing for the text 'одна строка (3-4 интервала)'. Below the formula, the variables are defined:  $H$  - денежная база, руб.;  $C$  - наличные деньги, руб.;  $R$  - резервы банков, руб.

После расшифровки формулы, с новой строки в неё подставляют число-

вые значения входящих параметров и приводят результат вычисления с обязательным указанием единицы измерения.

Формулы рекомендуется выполнять при помощи редактора формул.

Дипломная работа должна быть выдержана в стиле письменной научной речи, который обладает некоторыми характерными особенностями.

Прежде всего, стилю письменной научной речи характерно использование конструкций, исключающих употребление местоимения первого лица единственного и множественного числа, местоимений второго лица единственного числа.

В научном тексте нельзя использовать разговорно-просторечную лексику. Нужно использовать терминологические названия. Если есть сомнения в стилистической окраске слова, лучше обратиться к словарю.

В научной речи очень распространены указательные местоимения «этот», «тот», «такой». Местоимения «что-то», «кое-что», «что-нибудь» в тексте научной работы обычно не используются.

Для выражения логических связей между частями научного текста используются следующие устойчивые сочетания: приведем результаты исследования; как показал анализ; на основании полученных данных.

Для образования превосходной степени прилагательных чаще всего используются слова наиболее, наименее. Не употребляется сравнительная степень прилагательного с приставкой по- (например, повыше, побыстрее).

Особенностью научного языка является констатация признаков, присущих определяемому слову. Так, прилагательные следующие, синонимичное местоимению такие, подчеркивает последовательность перечисления особенностей и признаков.

*Пример - Рассмотрим следующие факторы, влияющие на формирование рынка труда).*

## **2.4 Требования к выполнению графической части дипломной работы**

### **2.4.1 Требования к иллюстрациям**

В качестве графического материала студентам специальности «Экономическая теория» рекомендуется предоставление раздаточного материала с изображением необходимых дополнительных материалов - таблиц, графиков, диаграмм.

Студенту следует подумать, какой материал проиллюстрировать для его использования при защите работы. Графическая часть оформляется в соответствии с требованием СТП 101-00 «Общие требования и правила оформления выпускных квалификационных работ, курсовых проектов (работ), отчетов по РГР, по УИРС, по производственной практике и рефератов».

Дипломные работы, выполненные с нарушениями настоящих методических требований, не подлежат допуску к защите.

В дипломной работе ценится наличие не только количественного описания процессов, но и методов оценки количественных показателей (наличие формул и условных обозначений в них для расчета основных показателей), а также глоссарий основных специальных терминов по проблеме.

Количество цветов в графической части не должно превышать шести, включая черный и белый.

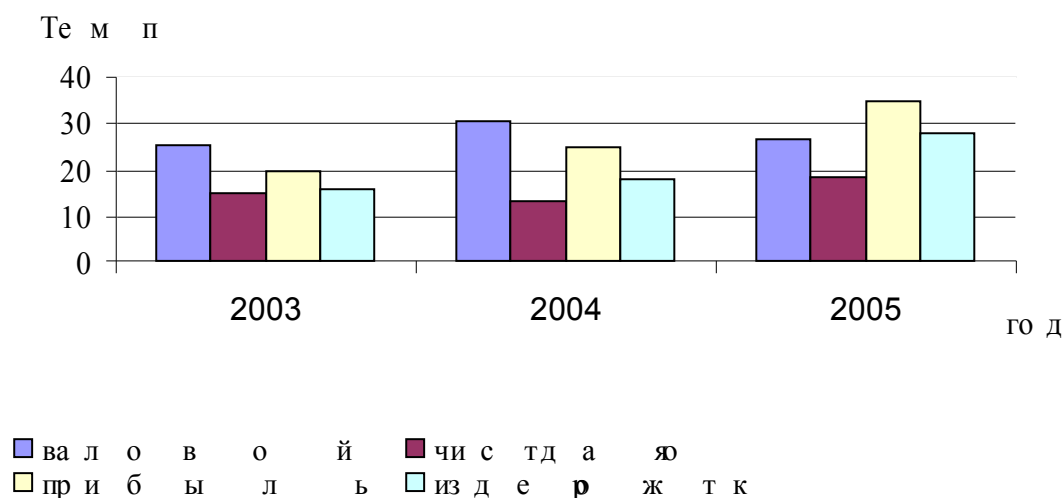
Можно объединять несколько таблиц в одну за счет уменьшения их формата (до размера шрифта – 12 пт), так как иллюстрации должны подчеркивать специфику каждой дипломной работы.

Оформление текста, таблиц, формул, рисунков – по ГОСТ 2.105, диаграмм – по Р 50-77.

## 2.4.2 Оформление иллюстраций

Представленные в дипломной работе иллюстрации (рисунки, схемы, диаграммы) выполняются на листах пояснительной записки дипломной работы.

Иллюстрации располагают после первой ссылки на них. Допускается помещать иллюстрации вдоль длинной стороны текста с поворотом документа по часовой стрелке для чтения. Все иллюстрации нумеруют арабскими цифрами сквозной нумерацией. Если один рисунок в тексте, то следует указать «Рисунок 1». Допускается нумеровать иллюстрации в пределах раздела. В этом случае номер иллюстрации состоит из номера раздела и порядкового номера иллюстрации, разделенных точкой. При ссылках на иллюстрации следует писать: «...в соответствии с рисунком 2» при сквозной нумерации и «...в соответствии с рисунком 1.2» при нумерации в пределах раздела. Иллюстрации, при необходимости, могут иметь наименование и пояснительные данные («легенду»). Слово «Рисунок» и наименование помещают после пояснительных данных и располагают следующим образом: *Пример*



**Рисунок 1 – Динамика основных экономических показателей предприятия**

Расстояние между текстом и рисунком должно быть – 8 мм (одна пропущенная строка).

### 2.4.3 Построение таблиц

Цифровой материал дипломной работы представляют в табличной форме. Таблицы следует нумеровать арабскими цифрами сквозной нумерацией.

#### **Пример - Таблица 1**

Допускается нумеровать таблицы в пределах раздела. В этом случае номер таблицы состоит из номера раздела и порядкового номера таблицы, разделенных точкой.

#### **Пример - Таблица 1.2, где 1 – номер раздела, 2 – номер таблицы**

На все таблицы должны быть ссылки в тексте. При ссылке пишут слово «Таблица» с указанием её номера.

#### **Пример - ...в таблице 1 или ...(таблица 1)**

Таблица может иметь заголовки и подзаголовки. Заголовки граф и строк таблицы следует писать с прописной буквы, а подзаголовки – со строчной буквы, если они составляют одно предложение с заголовком. Расстояние между наименованием таблицы и таблицей, а также расстояние между окончанием таблицы и последующим текстом должно быть равно 8 мм (одна пропущенная строка).

Графы таблицы допускается нумеровать для облегчения ссылок в тексте, при делении таблицы на части, а также при переносе части таблицы на следующую страницу.

#### **Пример**

**Таблица** \_\_\_\_\_ - \_\_\_\_\_  
(номер) (название таблицы)

<b>Головка</b>					<b>Заголовки граф</b>
					<b>Строки (горизонтальные ряды)</b>
<b>Боковик (графа для заголовков)</b>		<b>Графы (колонки)</b>			

Графы «Номер по порядку», «Единица измерения» в таблицу включать не допускается. При необходимости нумерации показателей, параметров или других данных порядковые номера следует указывать в первой графе (боковике) таблицы непосредственно перед их наименованием без точки.

Если таблица не размещается на одном листе, допускается делить её на части, при этом необходимо добавить в таблицу разрывную строку с указанием

нумерации граф. Слово «Таблица» указывают один раз слева над первой частью таблицы, над другими частями пишут слова «Продолжение таблицы» с указанием ее номера, но без названия таблицы.

Если все показатели, приведенные в графах таблицы, выражены в одной и той же единице измерения, то её обозначение необходимо помещать над таблицей справа, а при делении таблицы на части – над каждой её частью.

Если разрыв таблицы не допустим или не желателен, таблицу можно заполнить размером шрифта 12 пт.

## 2.5 Текущий контроль дипломной работы

Текущий контроль исполнения работы в соответствии с графиком, осуществляется руководителем. На выполнение работы отводится двенадцать учебных недель. Примерный график выполнения дипломной работы приведен в таблице 2.2.

После того как дипломная работа оформлена, студент должен:

- сдать работу на проверку научному руководителю и получить отзыв;
- пройти внешнее рецензирование;
- пройти нормоконтроль;
- получить визу заведующего кафедрой экономической теории.

Только после выполнения этих мероприятий дипломная работа сшивается типографским способом и сдается секретарю ГАК в день, предшествующий дате защиты дипломной работы.

Таблица 2.2 – График выполнения дипломной работы

Этапы выполнения работы	Срок выполнения
1 Выбор темы, подбор, изучение и анализ литературы по избранной теме	I, II неделя
2 Разработка и утверждение плана дипломной работы	III неделя
3 Сбор и обработка фактического и нормативного материала	IV, V неделя
4 Подготовка текста первой и второй глав	V, VI, VII неделя
5 Разработка и экономическое обоснование перспектив и рекомендаций по решению исследуемой проблемы (третьей главы)	VIII, IX неделя
6 Оформление дипломной работы (графической части и списка использованных источников, введения, заключения)	X неделя
7 Проверка дипломной работы научным руководителем, внешнее рецензирование, нормоконтроль, визирование зав. кафедрой	XI неделя
8 Защита дипломной работы	XII неделя

## 3 Разработка основной части дипломной работы

### 3.1 Разработка вводной части дипломной работы

Содержание введения во многом зависит от тех результатов, которые получены в основной части работы. В нем должны быть отражены элементы:

- 0- актуальность выбранной темы;
- 1- степень разработанности проблемы в литературе;
- 2- объект дипломной работы и его краткая характеристика;
- 3- предмет исследования;
- 4- цель и задачи дипломной работы;
- 5- методы, используемые в процессе выполнения работы (общенаучные и конкретные методы исследования);
- 6- информационная база работы (нормативные документы, экономико-статистические материалы, документация предприятия).

Актуальность темы характеризует степень ее важности в данный момент и в данной ситуации для решения данной проблемы (задачи, вопроса). Специфическим признаком проблемы является то, что для нахождения ее решения необходимо выйти за рамки старых, уже достигнутых теоретических знаний и имеющегося практического опыта деятельности.

В рамках дипломной работы по экономическим дисциплинам центральной проблемой является выявление путей повышения эффективности трансформируемой экономики. Студент в ходе подготовки дипломной работы исследует отдельные аспекты данной задачи в соответствии с выбранной темой, разрабатывает новые варианты ее решения и обосновывает выбор наиболее рационального из них с учетом не только максимизации результатов, но и минимизации рисков негативных последствий.

Степень разработанности проблемы отражает состояние в литературе (кто, в рамках какого направления экономической теории исследовал данный вопрос, тему, проблему); результаты прежних исследований, на которые опирается автор дипломной работы; не изученные (или малоизученные) аспекты темы, которые необходимо исследовать.

Объектом дипломной работы являются процессы рыночной, происходящие в трансформируемой экономике. Во «Введении» необходимо кратко охарактеризовать объект исследования и его роль в трансформации плановой экономики в рыночную (2-3 предложения).

Предметом дипломной работы являются экономические отношения в рамках поставленной проблемы и выбранной темы. Предмет изучения отражает содержание темы, исследуемой студентом.

На основе сформулированной проблемы, определения объекта и предмета работы устанавливается ее цель. Цель работы – это то, что в самом общем виде должно быть достигнуто в итоге написания дипломной работы. Цель является идеальным представлением результата, который должен быть получен. Формулировка цели работы обычно начинаются словами «разработать что-либо», «об-



основать что-либо», «выявить что-либо».

Сформулированная цель работы логически определяет ее задачи, которые чаще всего выступают как частные, относительно самостоятельные цели и рассматриваются как основные этапы дипломной работы. Чаще всего формулировки таких задач делаются в форме перечисления. Иначе говоря, задачи являются целями более низкого уровня по отношению к общей цели дипломной работы. Затем их можно детализировать, формулируя более мелкие задачи.

**Пример - «Исходя из указанной цели работы, основными задачами являются:**

- 1) *изучить ...;*
- 2) *выявить ...;*
- 3) *разработать...»*

Используемые в процессе подготовки дипломной работы, методы служат средством решения поставленных задач (таблица 3.1).

Таблица 3.1 – Методы, используемые в дипломной работе по специальности 080101 «Экономическая теория»

Группа методов	Методы	Содержание методов
1 Общенаучные методы	1.1 Методы формальной логики	Наблюдение, измерение, эксперимент, сравнение, анализ, синтез, индукция (абдукция), классификация, дедукция, абстрагирование, моделирование, идеализация, проблематизация, гипотеза, доказательство, объяснение
	1.2 Системный метод	Системный метод – это способ теоретического представления и воспроизведения объектов исследования как систем. Система – особая организация специализированных элементов, объединенных в единое целое для решения конкретной задачи.
2 Конкретные научные методы	2.1 Экономико-математические методы	Игровые модели принятия решений, системы массового обслуживания, методы многокритериальной оптимизации, метод исследования операции на графах, сетевое и календарное планирование, модели управления запасами, имитационное моделирование
	2.2 Статистические методы	Матричное моделирование, статистическая вариация, корреляционный анализ, регрессионный анализ
	2.3 Социологические методы	Опрос, анкетирование, интервьюирование, методы экспертных оценок

Во «Введении» необходимо указать информационную базу, которая использовалась при подготовке дипломной работы. Информационная база выпускной квалификационной работы по специальности 080101 «Экономическая теория» включает:

- 1) научные и учебные издания по выбранной теме;
- 2) периодические издания экономической, философской, социологиче-

- ской литературы;
- 3) ресурсы Интернета;
  - 4) статистические данные;
  - 5) данные, полученные в ходе преддипломной практики на предприятии.
- Подробная характеристика информационной базы приведена в пункте 1.4. Объем вводной части должен составлять 2-3 страницы.

### **3.2 Разработка теоретических вопросов дипломной работы**

В первой главе рекомендуется рассмотреть теоретические и методологические основы исследуемой проблемы. Эта глава выполняется на основе изучения научной, учебной и периодической литературы за последние 5-10 лет.

Теоретический материал по выбранной теме рекомендуется анализировать по следующим направлениям:

- выявление природы (генезиса и сущности) исследуемого явления и определение его места в системе категорий и законов экономической теории (или в системе общественного воспроизводства);

- характеристика структуры и функций данного явления (процесса, экономического субъекта) в той или иной экономической системе (рыночной, трансформируемой);

- анализ существующих классификаций и типологий изучаемого явления; выработки критериев для авторской классификации и определения основных типов;

- выявление форм существования и носителей (субъектов) данного явления, анализ особенностей их деятельности и поведения в той или иной экономической системе;

- анализ влияния изучаемых процессов и субъектов на экономическую эффективность, производительность труда и другие показатели использования ресурсов, в том числе, в условиях неопределенности и риска;

- определение условий и факторов, в том числе, институциональных, влияющих на данное явление и перспективы его развития.

Реализация этих направлений исследования должна опираться на анализ теоретических концепций, различных точек зрения, методологических подходов к проблеме, конкретных методов анализа, методик проведения эмпирических исследований и расчетов, при необходимости – построения экономико-математических моделей. Результатом такого анализа должна стать выработка собственной позиции, достаточно обоснованной и аргументированной. При этом следует опираться на степень разработанности проблемы в литературе, для того чтобы избежать повторения общеизвестных положений и эффекта открытия «велосипеда».

Изложение основной части работы, т. е. собственно разделов или глав, рекомендуется начинать с определения места данного исследования в системе экономических законов и понятий в той или иной экономической системе. При этом следует придерживаться принципа единства исторического и логического подходов.

Большое значение имеет правильная трактовка используемых понятий, их точность и научность. Употребляемые термины должны быть общепринятыми, а при использовании новых, необходимо привести ссылки на автора.

Мнение различных авторов по поводу отдельных аспектов исследуемой проблемы должны излагаться по правилам научной дискуссии. Изложение точек зрения должно сопровождаться соответствующими ссылками на источники. Особенно это касается цитирования чьей-либо позиции по дискутируемому вопросу. Для подбора литературы составляется библиографический список. Чтобы в ограниченное время ознакомиться с большим числом источников, необходимо придерживаться таких правил:

- вначале просматривать только те статьи, которые имеют прямое отношение к содержанию дипломной работы, а также статьи и монографии общеметодологического характера;

- записи из источников делать на отдельных листах, указывая номер книги (статьи) по библиографическому списку, автора, название.

Материал, из других источников, используемый в дипломной работе должен быть переработан и связан с темой дипломной работы. Ссылки на источники следует делать в соответствии с их списком (пункт 2.2).

Вторая и третья главы дипломной работы должны содержать анализ эмпирических данных. Здесь важно обратить внимание на следующие моменты:

- анализ фактического состояния проблемы (форм проявления изучаемых явлений, процессов) должен производиться на основе статистических, эмпирических данных по ряду стран (или регионов РФ), а также отраслей или отраслей и регионов;

- опорой в данном случае должны служить те характеристики (природа, субстанция, сущность, структура, функции, место в системе воспроизводства) изучаемого явления, которые обнаружены в ходе исследования в первой главе;

- следует обратить внимание на правильность оформления таблиц, графиков, диаграмм, схем и т. п.

Результаты и выводы, полученные во второй главе, должны служить основанием для решения задач третьей главы. Здесь углубление исследования должно осуществляться в направлении определения факторов, условий, тенденций развития данного явления, в том числе, препятствующих этому развитию.

Третья глава должна содержать рекомендации автора по практическому решению проблемы. Другой вариант данного требования – автор должен определить практическую значимость его теоретических выводов.

Объем каждой главы не должен превышать 20-22 страницы.

### **3.3 Разработка заключительной части дипломной работы**

Дипломная работа заканчивается «Заключением», которое носит форму обобщения теоретических и практических результатов, изложенных в основной части.

Заключение представляет собой последовательное, логически стройное изложение полученных выводов и их соотношение с целью работы и конкретными задачами, поставленными и сформулированными во «Введении». Заключение дипломной работы должно быть по объему 3-4 страницы.

Выводы следует писать в логической последовательности, опираясь на промежуточные выводы и результаты (параграфов, разделов). При этом формулировка заключительных выводов должна отличаться от формулировки промежуточных выводов. Выводы должны содержать статистические данные. Затем сделанные выводы следует обобщить и сформулировать общий вывод по всей работе, указав на перспективы исследования.

### **3.4 Составление списка использованных источников**

После заключения принято помещать список использованных источников, который составляет одну из существенных частей дипломной работы и отражает степень самостоятельности и творческого подхода студента к ее выполнению.

Каждый включенный в такой список источник должен иметь отражение в тексте работы. Не рекомендуется включать в список источников учебники и учебные пособия.

Список должен содержать не менее 40-50 источников, которые содержат информацию о новейших разработках в области методологии экономической теории, а также об экономическом положении страны, отрасли, региона или предприятия за последние 5 лет.

## **4 Подготовка документации, прилагаемой к дипломной работе**

Заведующий кафедрой для допуска дипломной работы к защите изучает содержание основных представленных документов и принимает решение о допуске на основании следующих материалов:

- 1) дипломная работа, выполненная в соответствии с требованиями;
- 2) заказ от производства на дипломную работу (если имеется);
- 3) отзыв руководителя дипломной работы;
- 4) рецензия внешнего рецензента;
- 5) подписанный лист нормоконтроля;
- 6) справка о внедрении результатов (при необходимости).

## 4.1 Отзыв руководителя дипломной работы

После получения окончательного варианта дипломной работы научный руководитель, выступающий экспертом кафедры, составляет письменный отзыв.

В отзыве руководитель дипломной работы ( Приложение Н):

- обосновывает его актуальность и научную новизну, принципиальное отличие от ранее опубликованных или выполненных работ;

- дает общую оценку содержания дипломной работы с описанием его отдельных направлений по разделам: оригинальности предложенных решений, логики переходов от раздела к разделу, обоснованности выводов и предложений;

- характеризует дисциплинированность дипломника в выполнении общего графика дипломной работы, а также соблюдение им сроков представления отдельных разделов в соответствии с заданием на дипломную работу;

- детально описывает положительные стороны работы и формулирует замечания по ее содержанию и оформлению, рекомендации по возможной доработке, перечень устраненных недостатков по замечанию руководителя в период совместной работы;

- оценивает целесообразность проведенного внедрения, полученный эффект, дает свои рекомендации по расширению области внедрения на производстве и в учебном процессе;

- заполняет следующую основную информацию для ГАК - комплексная работа, работа в форме НИР; к продолжению исследования, дальнейшему обучению в аспирантуре и другую необходимую информацию.

Отзыв научного руководителя дипломной работы обязательно подписывается им с точным указанием места работы, должности, ученой степени и звания.

## 4.2 Внешнее рецензирование дипломной работы

Для получения дополнительной объективной оценки труда студента-дипломника проводится внешнее рецензирование дипломной работы специалистами в соответствующей области.

Дипломная работа направляется на рецензирование без листа нормоконтроля и отзыва руководителя. В качестве рецензентов могут привлекаться специалисты производства и НИИ, профессора и преподаватели других вузов.

Дипломная работа должна быть представлена на рецензию студентом лично, не позднее, чем за четыре дня до защиты.

Рецензия должна содержать следующие сведения:

- актуальность решаемой задачи;

- степень соответствия работы заданию;

- перечень достоинств работы и характеристику соответствия его современным требованиям экономической теории;
- перечень недостатков;
- грамотность и лаконичность пояснительной записки;
- общую оценку работы по четырех балльной системе (отлично, хорошо, удовлетворительно, неудовлетворительно) с указанием возможности практического использования ее результатов;
- заключение о возможности присвоения студенту квалификации в соответствии со специальностью «Экономическая теория»

В рецензии должно быть отмечено значение изучения данной темы; ее актуальность, насколько успешно дипломник справляется с рассмотрением теоретических и практических вопросов. Затем дается развернутая характеристика каждого раздела дипломного проекта с выделением положительных сторон и недостатков. В заключении рецензент излагает свою точку зрения об общем уровне дипломной работы и оценивает его, после чего подписывает титульный лист дипломной работы.

К защите работы в ГАК можно дополнительно представить отзыв ведущей организации, по заказу которой выполнялась дипломная работа. В нем должна быть отмечена практическая ценность полученных результатов и стадия их внедрения.

Оформленная рецензия сдается на кафедру вместе с дипломной работой в установленные сроки. Если результат дипломной работы принимают к внедрению, то дополнительно необходимо представить к защите справку о внедрении результатов.

В случае, если заведующий кафедрой, исходя из содержания отзывов руководителя и рецензента, не считает возможным допустить студента к защите дипломной работы в ГАК, то вопрос об этом рассматривается на заседании кафедры с участием руководителя и автора дипломной работы. Протокол заседания кафедры передается через декана факультета на утверждение ректору.

Рецензия приведена в приложении П.

### **4.3 Нормоконтроль дипломной работы**

Нормоконтроль является завершающим этапом разработки дипломной работы и производится в соответствии с ГОСТ 2.111 и ГОСТ 3.1116.

Перечень основных стандартов проверяется в начале каждого учебного года (до 20 сентября) и визируется отделом стандартизации и метрологии университета.

Замечания, указанные нормоконтролером и связанные с нарушением действующих стандартов, обязательны для внесения в документацию дипломной работы.

Разногласия между нормоконтролером и дипломником или руководителем дипломной работы разрешаются руководителем отдела стандартизации и

метрологии и заведующим кафедрой.

При оформлении замечаний и предложений в проверяемых документах нормоконтролер может вносить карандашом условные пометки к элементам, которые должны быть исправлены или заменены. В листе нормоконтроля он кратко и ясно излагает содержание замечаний. После исправления, в целом, лист нормоконтроля визируется руководителем дипломной работы. Подпись нормоконтролера после внесения исправления ставится в пояснительной записке.

Нормоконтролер назначается заведующим кафедрой по согласованию с отделом стандартизации и метрологии.

Лист нормоконтроля приведен в приложении Р.

#### **4.4 Справка о внедрении результатов**

В справке о внедрении результатов дипломной работы приводится точная и полная формулировка темы с указанием автора или коллектива авторов комплексной дипломной работы (Приложение С).

Дается полный перечень разработанных при непосредственном участии дипломника вопросов. В справке о внедрении отражается использование полученных дипломником результатов на производстве, в методических разработках, в докладных и аналитических записках, при обучении сотрудников, проведении конференций и семинаров на базе предприятия (организации) и других формах. Точно указана стадия внедрения, в которой находятся подготовленные по результатам дипломной работы методические разработки.

В данной форме может найти отражение полученный за счет внедрения представленных разработок на производстве экономический и социальный эффект, но без его детального расчета и обоснования. Точность информации в документе подтверждается подписью руководителя предприятия или структурного подразделения и заверяется печатью предприятия (организации).

### **5 Подготовка дипломной работы к защите**

Студент-дипломник, получив положительный отзыв о своей работе от научного руководителя кафедры, рецензию внешнего рецензента и разрешение заведующего кафедрой о допуске к защите, должен подготовить доклад, в котором четко и кратко представить основные положения дипломной работы. Важно не только написать качественную работу, но и уметь защитить ее, так как высокая оценка руководителя и рецензента может быть снижена из-за неумения отстоять положения, выводы работы в процессе защиты.

В докладе рекомендуется отразить (Приложение Т):

- актуальность темы и степень ее разработанности в литературе;

- цель дипломной работы;
- задачи, решаемые для достижения этой цели;
- краткое изложение сути проведенного исследования;
- выявленные противоречия и проблемы в процессе анализа;
- предложения по решению проблем (особое внимание должно быть уделено личному вкладу автора, использованию математических методов и информационных технологий);
- экономическую эффективность предлагаемых мероприятий (в случае необходимости);
- дальнейшие возможные направления исследований.

Конкретное содержание доклада определяется студентом-дипломником совместно с научным руководителем.

Тезисы доклада к защите должны содержать обязательное обращение к членам ГАК, представление темы дипломной работы. Должно быть приведено обоснование актуальности выбранной тематики дипломной работы, сформулирована основная цель исследования и перечень необходимых для ее разрешения задач. В докладе следует кратко описать методологию исследования проблем дипломной работы, охарактеризовать методы, используемые в работе для анализа эмпирических данных. При необходимости привести соответствующие формулы и модели.

По согласованию с научным руководителем студент-дипломник может расширить или сузить доклад по дипломной работе.

Общая структура доклада студента должна соответствовать последовательности представленных иллюстраций, так как они необходимы для доказательства или демонстрации того или иного подхода, результата или вывода.

Рисунки для иллюстрации доклада при защите дипломной работы должны содержать:

- заголовок;
- изобразительную часть;
- условное цветное обозначение, применяемое для различных видов схем;
- пояснительный текст (при необходимости).

Цифровые данные в докладе приводятся только в том случае, если они необходимы для доказательства или иллюстрации того или иного вывода. Доклад должен быть кратким, содержательным и точным, формулировки обоснованными и лаконичными, содержать выводы и предложения.

В целях повышения качества защиты студент-дипломник с научным руководителем готовит доклад к защите.

Студент представляет в день защиты в Государственную аттестационную комиссию оформленную выпускную квалификационную работу, отзыв, рецензию и лист нормоконтроля. Следует еще раз отметить, что названные документы в выпускную квалификационную работу не подшиваются.

Общая продолжительность защиты не должна превышать 10-15 мин. В процессе защиты своей работы студент делает доклад продолжительностью около 10 минут. Лучшее впечатление производит доклад, в форме пересказа, без зачитывания текста, которым следует пользоваться только для уточнения



цифрового материала. Студент должен свободно ориентироваться в своей дипломной работе.

В выступлении необходимо корректно использовать демонстрационные материалы, которые усиливают доказательность выводов и облегчают восприятие доклада студента. Целесообразно указанные материалы оформлять на листах бумаги формата А4 и раздавать их перед защитой каждому члену ГАК. Листы должны быть пронумерованы.

При подготовке доклада следует внимательно ознакомиться с отзывом руководителя и рецензией. Особое внимание следует уделить замечаниям рецензента и подготовиться к ответу на них.

## **6 Порядок защиты дипломной работы**

Защита дипломной работы проводится на открытом заседании ГАК в состав которой входят преподаватели кафедры экономической теории, а также, представители деканата и ректората. Расписание работы ГАК утверждается председателем не позднее, чем за месяц до начала защиты выпускных дипломных работ. Списки студентов, допущенных к защите, предоставляются в ГАК.

На заседании могут присутствовать руководители дипломных работ, рецензенты, а также студенты и все заинтересованные лица.

Защита дипломной работы происходит на открытом заседании ГАК в такой последовательности:

- 1) председатель ГАК объявляет фамилию студента-дипломника, зачитывает тему дипломной работы;
- 2) заслушивается доклад дипломника;
- 3) члены ГАК и присутствующие задают вопросы;
- 4) студент-дипломник отвечает на вопросы;
- 5) секретарем ГАК зачитывается рецензия на дипломную работу;
- 6) заслушиваются ответы студента-дипломника на замечания рецензента.

Задача ГАК – выявление подготовленности студента к профессиональной деятельности и принятие решения о том, можно ли дипломнику выдать диплом экономиста-менеджера. Поэтому при защите студенту-дипломнику важно показать не только то, как работали отрасль или предприятие, но и то, что сделано им самим при изучении проблемы.

По окончании доклада дипломнику задают вопросы председатель и члены комиссии, присутствующие. Вопросы могут относиться к теме дипломной работы или специальных курсов по экономике и управлению, поэтому студенту перед защитой целесообразно восстановить в памяти основное содержание специальных курсов и особенно те разделы, которые имеют прямое отношение к теме дипломной работы. По докладу и ответам на вопросы комиссия судит о широте кругозора дипломника, его эрудиции, умении публично выступать и аргументировано отстаивать свою точку зрения.

В процессе защиты члены комиссии задают выпускнику вопросы, в основном связанные с темой дипломной работы. Вопросы протоколируются. Ответы должны быть краткими и по существу вопроса. Комиссия дает общую оценку защите, принимая во внимание ряд факторов:

- актуальность, содержание и оформление дипломной работы;
- полнота реализации цели и задач исследования;
- доклад студента;
- использование математических методов и информационных технологий;
- содержание отзыва и рецензии, оценки руководителя и рецензента
- ответы студента на замечания рецензента и вопросы членов ГАК.

После ответов студента-дипломника на вопросы зачитывается отзыв научного руководителя. Затем зачитывается внешняя рецензия и представляется заключительное слово дипломнику.

Ведется протокол заседания ГАК, куда вносятся все заданные вопросы, ответы, особые мнения и решение комиссии о выдаче диплома (с отличием, без отличия).

После окончания публичной защиты проводится закрытое заседание ГАК. Итоги работы ГАК подводятся на закрытом заседании, где принимается решение о присвоении выпускнику соответствующей квалификации, а также о рекомендации для поступления в аспирантуру Оренбургского государственного университета.

Оценивается дипломная работа по 4-бальной системе (отлично, хорошо, удовлетворительно и неудовлетворительно). Открытым голосованием, простым большинством голосов определяется оценка. При равном числе голосов, голос председателя является решающим.

Определяется общая оценка работы студента-дипломника с учетом его теоретической подготовки, качества выполнения и оформления работы. ГАК отмечает новизну и актуальность темы, степень научной проработки, применения ЭВМ, практическую значимость результатов дипломной работы.

Оценка за дипломную работу выставляется в протокол, который подписывается председателем и членами комиссии, дублируется в зачетной книжке и в приложении к диплому с указанием темы дипломной работы.

После объявления результатов защиты, заседание ГАК объявляется закрытым. В тот же день после оформления протокола заседания ГАК студентам объявляются результаты защиты дипломных работ.

Студенту, не защитившему дипломную работу в установленный срок по уважительной причине, подтвержденной документально, может быть продлен срок обучения до следующего периода работы ГАК, но не более чем на один год. Для этого студент должен сдать в деканат факультета личное заявление с приложенным к нему документами, подтверждающими уважительность причины. После защиты дипломная работа со всеми материалами должна быть сдана в архив. Диплом об окончании вуза и приложение к нему (выписка из зачетной ведомости) выдаются деканатом после оформления всех требуемых (в установленном в вузе порядке) документов.

## Список использованных источников

- 1 **Государственный образовательный стандарт высшего профессионального образования. Специальность 080101 «Экономическая теория»** – Введ. 2000-03-17. - М. : 2000. – 44 с.
- 2 **ГОСТ 7.1-2003. Библиографическая запись. Библиографическое описание. Общие требования и правила составления.** – Взамен ГОСТ 7.1-1984. – Введ. 01.07.2004. – М. : Изд-во стандартов, 2004. – 141 с.
- 3 **Вахрин, П. И.** Методика подготовки и процедура защиты дипломных работ по финансовым и экономическим специальностям: учебное пособие/ П.И. Вахрин. – М.: Информационно-внедренческий центр «Маркетинг», 2000. – 135 с.
- 4 **Ивлева, Г. Ю.** Методология экономических исследований диссертации : учебное пособие / Г. Ю. Ивлева. – Оренбург : ГОУ ОГУ, 2003. – 132 с.
- 5 **Колесникова, Н. И.** От конспекта к диссертации: учебное пособие по развитию письменной речи / Н.И. Колесникова. – М. : Наука, 2003. – 288 с.
- 6 **Научные работы: Методика подготовки и оформления/** Сост. И. Н. Кузнецов. – Минск : Амалфея, 1998. – 272 с.
- 7 **СТП 101-00. Стандарт предприятия. Общие требования и правила оформления выпускных квалификационных работ, курсовых проектов (работ), отчетов по РГР, по УИРС, по производственной практике и рефератов.** – Введ. 2001-05-25. – Оренбург : ИПК ОГУ, 2000. – 60 с.
- 8 **СТП 110-01. Стандарт предприятия. Общие требования к построению, изложению и оформлению учебно-методических документов.** – Взамен СТП 110-97. – Введ. 2001-05-25. – Оренбург : ОГУ, 2001. – 33 с.
- 9 **Уваров, А. А.** Руководство подготовкой дипломных и курсовых работ по экономическим специальностям: методические рекомендации / А. А. Уваров. – М. : Издательство «Дело и Сервис», 2001. – 96 с.
- 10 **Эхо, Ю.** Письменные работы в вузах. Практическое руководство для всех, кто пишет дипломные, курсовые, контрольные, доклады, рефераты, диссертации / Ю. Эхо. – М.: ИНФРА – М., 2000. – 127 с.

**Приложение А**  
**(справочное)**  
**Форма заказа с производства**  
**(на бланке предприятия)**

Декану факультета  
экономики и управления  
ГОУ ВПО «Оренбургский  
государственный университет»  
докт. экон. наук, проф. Буреш О.В.

Предприятие (организация, фирма) \_\_\_\_\_

(полное название, юридический адрес, телефон)

просим поручить студенту (ке) \_\_\_\_\_

(Ф.И.О., группа)

разработать дипломную работу на тему \_\_\_\_\_

и направить данного студента (ку) в нашу организацию на преддипломную практику.

Руководителем практики от производства назначается \_\_\_\_\_

(должность, Ф.И.О.)

Руководитель предприятия \_\_\_\_\_ /И. О. Фамилия/

подпись, печать

**Приложение Б**  
**(обязательное)**  
**Форма заявления**

«Утверждаю»

Зав. кафедрой  
экономической теории \_\_\_\_\_

Студент \_\_\_\_\_  
(фамилия и инициалы, форма обучения, группа)

**ЗАЯВЛЕНИЕ**

Прошу утвердить мне тему выпускной квалификационной работы

\_\_\_\_\_  
\_\_\_\_\_  
\_\_\_\_\_  
\_\_\_\_\_  
\_\_\_\_\_

В качестве руководителя кафедра утверждает \_\_\_\_\_

\_\_\_\_\_  
(Ф.И.О. в родительном падеже)

\_\_\_\_\_  
(занимаемая должность, телефон)

Руководитель ВРК согласен \_\_\_\_\_  
(подпись)

Подпись студента \_\_\_\_\_  
(подпись)

Контактный телефон кафедры ЭКГ \_\_\_\_\_

Контактный телефон руководителя ВКР \_\_\_\_\_

Контактный телефон студента \_\_\_\_\_

## **Приложение В** **(рекомендуемое)**

Примерный перечень тем дипломных работ для специальности 080101 «Экономическая теория»

---

### **Темы дипломных работ**

1. Предмет и метод современной экономической теории.
2. Современная экономическая теория: анализ предмета и проблематики основных направлений.
3. Политическая экономия и экономикс: сравнительный анализ предмета и методологии.
4. Теория потребительского выбора и прикладные аспекты анализа потребительского поведения.
5. Фактор времени, неопределенности и риска в поведении потребителя.
6. Фактор времени, неопределенности и риска в поведении фирмы.
7. Рынки совершенной и несовершенной конкуренции в трансформационной экономике.
8. Издержки производства и проблема вмененной стоимости в современной рыночной экономике.
9. Трудовая теория стоимости и теория вменения: прикладные аспекты анализа.
10. Общее равновесие и провалы рынка: сравнительный анализ стабильной и трансформационной экономики
11. Макроэкономические показатели: структура и динамика в трансформационной экономике.
12. Деньги и денежный рынок в трансформационной экономике.
13. Внутреннее и внешнее равновесие в трансформационной экономике.
14. Макроэкономическая политика в трансформационной экономике.
15. Сбережения и инвестиции: проблема сбалансированности в трансформационной экономике.
16. Теория эффективного спроса: прикладные аспекты анализа.
17. Акционерный капитал и корпоративный сектор в трансформационной экономике.
18. Институциональный анализ собственности в трансформационной экономике.
19. Альтернативные режимы использования ограниченных ресурсов в трансформационной экономике.
20. Теория вменения и стоимость российских компаний.

21. Национальная модель хозяйствования: теоретические и прикладные аспекты анализа.
22. Противоречия экспортно-ориентированной модели российской экономики.
23. Структурные кризисы экономической системы и их последствия.
24. Экономический рост российской экономики в контексте теории неравновесного анализа.
25. Теория контрактов: анализ поведения экономических субъектов в трансформационной экономике.
26. Государство в трансформационной экономике: направления деятельности и эффективность.
27. Российские предприятия в контексте экономической теории организаций.
28. Противоречия и социально-экономические издержки трансформационных процессов в российской экономике.
29. Структура отраслевых рынков и поведение предприятий в трансформационной экономике.
30. Отраслевая и структурная политика государства в трансформационной экономике: теоретический и прикладной анализ.
31. Факторы становления национальной модели рыночной экономики.
32. Соотношение государственных и рыночных механизмов регулирования в трансформационной экономике.

## **Приложение Г**

*(справочное)*

**Пример оформления обложки дипломной работы  
для специальности 080101 «Экономическая теория»**

Министерство образования и науки Российской Федерации  
Федеральное агентство по образованию

(14 пт)

**ГОСУДАРСТВЕННОЕ ОБРАЗОВАТЕЛЬНОЕ УЧРЕЖДЕНИЕ  
ВЫСШЕГО ПРОФЕССИОНАЛЬНОГО ОБРАЗОВАНИЯ  
«ОРЕНБУРГСКИЙ ГОСУДАРСТВЕННЫЙ УНИВЕРСИТЕТ»**

(14 пт)

**ДИПЛОМНАЯ РАБОТА**

(14 пт)

**Институциональный анализ собственности в трансформационной  
экономике**

(16 пт)

**Дипломник**

(16 пт)

**Петров И.Г.**

(16 пт)



**Приложение Д**  
**(справочное)**  
**Пример оформления титульного листа для специальности 080101**  
**«Экономическая теория»**

---

Министерство образования и науки Российской Федерации  
Федеральное агентство по образованию

**ГОСУДАРСТВЕННОЕ ОБРАЗОВАТЕЛЬНОЕ УЧРЕЖДЕНИЕ**  
**ВЫСШЕГО ПРОФЕССИОНАЛЬНОГО ОБРАЗОВАНИЯ**  
**«ОРЕНБУРГСКИЙ ГОСУДАРСТВЕННЫЙ УНИВЕРСИТЕТ»**

Факультет экономики и управления  
Кафедра экономической теории

**ДИПЛОМНАЯ РАБОТА**  
(16 пт)

Институциональный анализ собственности в трансформационной  
экономике

ГОУ ОГУ 080101.3006.15 ОО

Зав. кафедрой  
«Допустить к защите»  
«\_\_» \_\_\_\_\_ 2006г.

Булганина С.Н.

Руководитель

Димитрова Т.Ю.

Дипломник

Чигров С.В.

Нормоконтролер

Апасова И.М.

Рецензент

Безверхая О.Н.

Оренбург 2006

Примечание – Остальные надписи шрифт размером 14 пт

**Приложение Е**  
**(обязательное)**

**Форма бланка задания на дипломную работу для специальности 080101**  
**«Экономическая теория»**

Кафедра \_\_\_\_\_  
Утверждаю: \_\_\_\_\_

.....  
.....  
.....  
.....

..... ЗАВ. КАФЕДРОЙ \_\_\_\_\_

« \_\_\_\_ » \_\_\_\_\_ 200\_\_ г.

**Задание на дипломную работу**

Студент \_\_\_\_\_

1 Тема работы (утверждена приказом по университету от « \_\_\_\_ » \_\_\_\_\_ 200\_\_ г. № \_\_\_\_\_)

2 Срок сдачи студентом законченной работы « \_\_\_\_ » \_\_\_\_\_ 200\_\_ г.

3 Исходные данные к работе \_\_\_\_\_

4 Перечень подлежащих разработке в работе вопросов:

5 Перечень графического материала \_\_\_\_\_

Дата выдачи задания « \_\_\_\_ » \_\_\_\_\_ 200\_\_ г.

Руководитель \_\_\_\_\_ (подпись)

Задание принял к исполнению « \_\_\_\_ » \_\_\_\_\_ 200\_\_ г.

\_\_\_\_\_ (подпись студента)

Примечания:

**1 Задание заполняется от руки черными чернилами.**

2 Это задание вшивается к законченной работе после титульного листа и вместе с работой представляется в ГАК.

3 Кроме задания, студент должен получить от руководителя календарный график подготовки дипломной работы на весь период работы (с указанием срока выполнения отдельных этапов)

**Приложение Ж**  
*(справочное)*  
**Пример оформления аннотации**

---

**Аннотация**  
(16пт)

Дипломная работа содержит 66 страниц, том числе 9 таблиц, 24 источника, 4 приложения.

В данной работе изложены основные положения по институциональному анализу собственности в трансформационной экономике.

Дипломной работой предусмотрена разработка теоретических и практических рекомендаций и мероприятий по совершенствованию институционального анализа собственности в трансформационной экономике. Предложены конкретные меры по совершенствованию экономического регулирования процессов разгосударствления и приватизации объектов собственности, в том числе и на региональном уровне.

**Приложение И**  
**(обязательное)**  
**Пример оформления содержания**

---

**Содержание**  
(16 пт)

Введение.....	4
1	7
1.1	7
1.2	13
1.3	21
1.4	27
2	39
2.1	39
2.2	44
2.3	53
3	56
3.1	56
3.2	62
3.3	66
Заключение.....	74
Список использованных источников.....	77
Приложение А Организационная структура предприятия.....	80

(14 пт)

**Приложение К**  
**(справочное)**  
**Пример оформления списка использованных источников**

---

**Список использованных источников**

- 1 **Агапова, Т. А.** Макроэкономика: учебник / Т. А. Агапова, С. Ф. Серегина; под общ. ред. А. В. Сидоровича. – М. : Дело и Сервис, 2002. – 448 с. – ISBN 5-86509-050-X.
- 2 **Андрианов, В. Д.** Природный, трудовой и научно-технический потенциал российской экономики / В.Д. Андрианов // Вестн. Моск. ун-та. Сер. 6, Экономика. – 1998. - № 2. – С. 68-92.
- 3 **Бузгалин, А. В.** Теория социально-экономических трансформаций. (Прошлое, настоящее и будущее экономик «реального социализма» в глобальном постиндустриальном мире) : учебник / А. В. Бузгалин, А. И. Колганов. – М.: ТЕИС, 2003. – 680 с. – ISBN 5-7218-0300-2.
- 4 **Крупнов, Ю. С.** О природе электронных денег / Ю. С. Крупнов // Бизнес и банки. – 2003. - № 5. – С. 1-4.
- 5 **Курс экономической теории:** учебник / М. Н. Чепурин [и др.] ; - Киров: АСА, 2002. – 832 с.– ISBN 5-88186-417-4.
- 6 **Налоговый кодекс Российской Федерации: Части первая и вторая:** [по сост. на 1 апреля 2003 г.]. – М. : Юрайт-Издат, 2003. – 454 с. - (Российское федеральное законодательство) – ISBN 5-94879-030-8.
- 7 **Нуреев, Р. М.** Курс микроэкономики: учеб. для вузов / Р. М. Нуреев– М. : Издательство НОРМА, 2001. - 572 с. – ISBN 5-89123-470-X. – ISBN 5-16-000390-8.
- 8 **Российская Федерация. Конституция (1993). Конституция Российской Федерации :** офиц. текст. – М. : Маркетинг, 2001. – 39 с. – (Российское федеральное законодательство) – ISBN 5-94879-025-8.
- 9 **Трудовой кодекс Российской Федерации:** [офиц. текст: принят Государственной Думой 21 декабря 2001 года]. – М. : Издательство ЭКСМО-Пресс, 2002. – 192 с.
- 10 **Филатов, О. К.** Экономика предприятий (организаций) : учебник / О. К. Филатов, Т. Ф. Рябова, Е. В. Минаева. – М. : Финансы и статистика, 2005. – 512 с.. – ISBN 5-279-02980-7
- 11 **Шишкин, А. Ф.** Экономическая теория. В 2 кн. Кн. 2 / А. Ф. Шишкин. – М. : Гуманит. Изд. Центр ВЛАДОС, 1996. – 352 с. – ISBN 5-691-00018-7.

- 12 **Щукина, Е. С.** Рыночный механизм как фактор воспроизводства региона / Е. С. Щукина // Проблемы менеджмента и рынка (социально-экономический аспект) : сб. тр. / под ред. Л. С. Зеленцовой [и др.]. – Оренбург, 2002. – С. 61– 63.

**Приложение Л**  
*(обязательное)*  
**Пример оформления приложений**

**Приложение А**  
16 пт  
**(справочное)**  
14 пт

**Финансовые последствия изменения спроса**

Таблица А.1 – Финансовые последствия изменения спроса на продукцию предприятия (вариант I)

Показатели	2003 г., тыс. р.	2004 г., тыс. р.	Плановый период	
			Темп роста, %	тыс. р., (гр.2 x гр.3:100)
1 Выручка от реализации				
2 Постоянные затраты				
3 Переменные затраты				
4 Прибыль				

Таблица А.2 - Финансовые последствия изменения спроса на продукцию предприятия (вариант II)

Показатели	2003 г., тыс. р.	2004 г., тыс. р.	Плановый период	
			Темп роста, %	тыс. р., (гр.2 x гр.3:100)
1 Выручка от реализации				
2 Постоянные затраты				
3 Переменные затраты				
4 Прибыль				



## Приложение М (справочное)

### Оформление заключительных сведений к дипломной работе

Дипломная работа выполнена мной самостоятельно. Использованные в работе материалы из опубликованной научной литературы и других источников имеют ссылки на них.

Отпечатано на \_\_\_\_\_ листах.

Библиография \_\_\_\_\_ наименований.

Один экземпляр сдан на кафедру.

\_\_\_\_\_  
(дата)

\_\_\_\_\_  
(подпись)

\_\_\_\_\_  
(Ф.И.О.)



**Приложение Н**  
**(обязательное)**  
**Форма бланка отзыва**

Государственное образовательное учреждение  
высшего профессионального образования  
«Оренбургский государственный университет»

Кафедра экономической теории

**ОТЗЫВ РУКОВОДИТЕЛЯ**  
на дипломную работу студента (ки)

\_\_\_\_\_  
(фамилия, имя, отчество)

выполненную на тему: \_\_\_\_\_

1. Актуальность работы \_\_\_\_\_

2. Научная новизна работы \_\_\_\_\_

3. Оценка содержания дипломной работы \_\_\_\_\_

4. Положительные стороны работы \_\_\_\_\_

5. Замечания по дипломной работе \_\_\_\_\_

6. Рекомендации по внедрению дипломной работы \_\_\_\_\_

7. Дополнительная информация для ГАК \_\_\_\_\_

НАУЧНЫЙ РУКОВОДИТЕЛЬ \_\_\_\_\_  
(подпись) (фамилия, имя, отчество)

\_\_\_\_\_  
(ученая степень, звание, должность, место работы)

**Примечание: заполняется от руки черными чернилами**

**Приложение П**  
**(обязательное)**  
**Форма бланка рецензии**

РЕЦЕНЗИЯ  
на дипломную работу студента (ки)  
Государственного образовательного учреждения  
высшего профессионального образования  
«Оренбургский государственный университет»

\_\_\_\_\_ (фамилия, имя, отчество)  
выполненную на тему: \_\_\_\_\_  
\_\_\_\_\_ (точное название)

1 Актуальность, новизна \_\_\_\_\_

2 Оценка содержания работы \_\_\_\_\_

3 Отличительные положительные стороны работы \_\_\_\_\_

4 Практическое значение работы и рекомендации по внедрению  
в производство \_\_\_\_\_

5 Недостатки и замечания по работе \_\_\_\_\_

6 Рекомендуемая оценка выполненной работы \_\_\_\_\_

РЕЦЕНЗЕНТ \_\_\_\_\_  
(подпись, печать) (фамилия, имя, отчество)

\_\_\_\_\_ (уч. степень, звание, должность, место работы)

**Примечание: заполняется от руки черными чернилами**

**Приложение Р**  
**(обязательное)**  
**Форма листа нормоконтроля**

Дипломник \_\_\_\_\_ группа \_\_\_\_\_ / \_\_\_\_\_  
год выпуска

Тема работы: \_\_\_\_\_  
\_\_\_\_\_

Руководитель дипломной работы \_\_\_\_\_ (Ф.И.О.)

Наименование документа № листа	Содержание замечания	Условная пометка	Предложение

Нормоконтролер

(подпись, дата)

(расшифровка подписи)

Руководитель

(подпись, дата)

(расшифровка подписи)

**Приложение С**  
**(справочное)**  
**Форма справки о внедрении**

СПРАВКА

О результатах внедрения решений, разработанных в дипломном проекте студентом ГОУ ВПО «Оренбургский государственный университет»

\_\_\_\_\_ (Ф.И.О., полностью)

В процессе работы над дипломным проектом по теме: \_\_\_\_\_

студент (ка) \_\_\_\_\_ принял непосредственное участие  
(Ф.И.О.)

в разработке \_\_\_\_\_  
(перечень разработанных вопросов)

Полученные им результаты нашли отражение в методических разработках, в докладах \_\_\_\_\_ и \_\_\_\_\_ аналитических \_\_\_\_\_ записках \_\_\_\_\_

\_\_\_\_\_ (наименование органа, организации, предприятия)

В настоящее время методические разработки, включающие результаты данного дипломного проекта \_\_\_\_\_

\_\_\_\_\_ (находятся в стадии внедрения или включены в инструктивные материалы)

Руководитель  
организации или подразделения \_\_\_\_\_ / \_\_\_\_\_ /  
(подпись) (фамилия, и.о.)

М.П

## Приложение Т (справочное)

### Примерная структура доклада при защите дипломной работы

Таблица Т.1 – Примерная структура доклада при защите дипломной работы

Элементы доклада	Время
1 Представление студента и темы работы	не более 2 мин.
2 Актуальности темы, степень ее разработанности в литературе	
3 Цель работы и задачи, решаемые для достижения этой цели	
4 Объект, предмет, исторические рамки исследования	
5 Краткое изложение методологии исследования темы дипломной работы, основные ступени анализа проблемы	не более 2 мин.
6 Обоснование результатов исследования (насколько решены задачи, достигнута цель)	не более 6 мин.
7 Предложения по практическому использованию результатов исследования (с учетом личного вклада автора)	не более 2 мин.
8 Перспективы дальнейшего исследования проблемы	
Итого	10-12мин.

Время доклада в ходе защиты дипломной работы ограничено 10 мин. Поэтому рекомендуется придерживаться указанных интервалов.

Объем доклада приблизительно равен 3-4 листам текста в формате Word при размере шрифта 14 пунктов и одинарном интервале.