

МИНИСТЕРСТВО ОБРАЗОВАНИЯ И НАУКИ РОССИЙСКОЙ ФЕДЕРАЦИИ

Федеральное агентство по образованию  
Государственное образовательное учреждение  
высшего профессионального образования  
«Оренбургский государственный университет»

Кафедра финансов предприятий

**М.П. БОЛОДУРИНА**

## **«ИНВЕСТИЦИИ»**

МЕТОДИЧЕСКИЕ УКАЗАНИЯ К НАПИСАНИЮ  
КУРСОВОЙ РАБОТЫ

Оренбург 2008

## Содержание

1 Общие сведения о содержании курсовой работы.....	3
1.1 Структура курсовой работы.....	3
1.2 Оформление курсовой работы.....	3
1.2.1 Оформление текста курсовой работы.....	3
1.2.2 Требования к содержанию структурных элементов курсовой работы.....	4
1.2.3 Изложение текстового материала пояснительной записки .....	8
1.3 Требования к выполнению графической части курсовой работы.....	10
1.3.1 Требования к иллюстрациям.....	10
1.3.2 Оформление иллюстраций.....	11
1.3.3 Построение таблиц.....	12
1.4 Стиль изложения курсовой работы.....	13
1.5 Текущий контроль и защита курсовой работы.....	15
2 Выбор темы и анализ литературы.....	16
3 Составление плана курсовой работы.....	19
4 Разработка основной части курсовой работы.....	20
4.1 Требования к содержанию раздела «Введение».....	20
4.2 Требования к основной части курсовой работы.....	21
4.3 Требования к содержанию раздела «Заключение» .....	22
Список использованных источников.....	24
Приложение А.....	25
Приложение Б.....	26
Приложение Г.....	28
Приложение Д.....	29
Приложение Е.....	30
Приложение Ж.....	31
Приложение И.....	33
Приложение К.....	34
Приложение Л .....	39
Приложение М.....	41

# **1 Общие сведения о содержании курсовой работы**

## **1.1 Структура курсовой работы**

Курсовая работа является одним из видов самостоятельной работы студентов, она служит для развития необходимых специалисту навыков практического использования изученного на лекционных занятиях материала. Курсовая работа должна содержать следующие структурные элементы:

- титульный лист;
- задание;
- аннотация;
- содержание;
- введение (1-2 страницы);
- первая глава – разработка теоретических вопросов курсовой работы.

Объем первой главы не должен превышать 10-12 страниц;

- вторая глава - анализ деятельности объекта исследования в разрезе выбранной темы. Объем второй главы не должен превышать 10-12 страниц;

- третья глава – разработка и экономическое обоснование рекомендаций по решению рассматриваемой проблемы. Объем третьей главы должен быть не менее 10 - 12 страниц.

- заключение. Заключение курсовой работы должно быть по объему 1 - 2 страницы;

- список использованных источников (должен включать не менее 25 источников);

- приложения.

Текстовая часть оформляется в виде пояснительной записки. Объем текстовой части курсовой работы без приложений – 30 - 35 страниц.

## **1.2 Оформление курсовой работы**

### **1.2.1 Оформление текста курсовой работы**

Курсовая работа выполняется на компьютере, текст должен быть оформлен в текстовом редакторе Word for Windows версии не ниже 6.0.

Тип шрифта: Times New Roman Cyr. Шрифт основного текста - обычный, размер 14 пт. Шрифт заголовков разделов - полужирный, размер 16 пт. Шрифт заголовков подразделов - полужирный, размер 14 пт.

Межсимвольный интервал - обычный.

Межстрочный интервал - одинарный.

Абзацный отступ: 1,5 мм – 1,7 мм.

Формулы должны быть оформлены в редакторе формул Equation Editor и вставлены в документ как объект.

Размеры шрифта для формул:

- обычный - 14 пт;
- крупный индекс - 10 пт;
- мелкий индекс - 8 пт;
- крупный символ - 20 пт;
- мелкий символ - 14 пт.

Иллюстрации должны быть вставлены в текст:

1) либо командами ВСТАВКА-РИСУНОК, которые позволяют вставить рисунки из коллекции, из других программ и файлов, со сканера, созданные кнопками на панели рисования, автофигуры, объекты Word Art, диаграммы. Все иллюстрации, вставляемые как рисунок, должны быть преобразованы в формат графических файлов, поддерживаемых Word;

2) либо командами ВСТАВКА-ОБЪЕКТ, при этом необходимо, чтобы объект, в котором создана вставляемая иллюстрация, поддерживался редактором Word стандартной конфигурации.

Текст курсовой работы выполняется на листах формата А4 (210 x 297 мм) без рамки, соблюдая следующие размеры полей:

- левое - 20 мм;
- правое - 10 мм;
- верхнее - 20 мм;
- нижнее - 20 мм.

Страницы следует нумеровать арабскими цифрами, соблюдая сквозную нумерацию по всему тексту. Номер страницы проставляют в правом верхнем углу без точки в конце.

Опечатки, описки и графические неточности, обнаруженные в процессе выполнения курсовой работы, допускается исправлять подчисткой или закрасиванием белой краской и нанесением в том же месте исправленного текста машинописным способом или черными чернилами, помарки и следы не полностью удаленного прежнего текста не допускаются. Можно наклеивать рисунки, фотографии.

Слова «Содержание», «Введение», «Заключение» записывают симметрично тексту по центру (шрифт – полужирный, размер – 16 пт), включают в содержание курсовой работы, данные заголовки не нумеруют. Содержание курсовой работы выполняется по установленному образцу и имеет номер страницы 3.

### **1.2.2 Требования к содержанию структурных элементов курсовой работы**

Титульный лист является первым листом курсовой работы. **Переносы слов в надписях титульного листа не допускаются.** На титульном листе указывают классификационный код, структура которого приведена на рисунке 1.1.

	ГОУ	ОГУ	080105	5	0	08	XX	00
Код организации-разработчика (ГОУ ОГУ)								
Шифр специальности «Финансы и кредит» (080105)								
Код вида документации Курсовая работа – 5								
Характеристика тем Без указания – 0								
Год издания работы (обозначается двумя последними цифрами календарного года, в котором защищается работа)								
Порядковый номер исполнителя (берется по журналу данной группы, в котором список студентов приведен в алфавитном порядке)								
Шифр документа 00 - для нетехнических специальностей								

### ***Рисунок 1.1 – Пример кодирования курсовой работы***

Пример оформления титульного листа курсовой работы по дисциплине «Инвестиции» для специальности 080105 «Финансы и кредит» приведен в Приложении А.

Задание на выполнение курсовой работы прилагается к текстовой части после титульного листа, не нумеруется и не включается в количество листов. Форма задания приведена в приложении Б.

Задание на курсовую работу содержит следующую информацию:

- наименование кафедры;
- фамилию и инициалы студента;
- дату выдачи задания;
- тему работы;
- исходные данные;
- краткое содержание работы;
- срок представления к защите;
- фамилии и инициалы руководителя курсовой работы.

Задание составляется на кафедре «Финансы предприятий», подписывается руководителем и студентом.

Аннотация - это краткая характеристика курсовой работы с точки зрения содержания, назначения и новизны результатов работы. Аннотация является третьим листом пояснительной записки. Аннотация располагается после задания, не нумеруется, но включается в количество листов работы (Приложение В).

В структурный элемент «Содержание» следует вносить номера и наименования разделов, подразделов, а также перечислить все приложения с указанием соответствующих страниц.

«Введение» является вступлением к курсовой работе. В нем необходимо обосновать теоретическую и практическую актуальность темы курсовой работы. С этой целью рассматриваются основные тенденции изучения и развития проблемы, анализируется текущее состояние объекта, формируется цель, определяются задачи курсовой работы, дается характеристика исходной экономико-статистической базы и используемых в работе методов исследования. Объем «Введения» не должен превышать 7 % (1 - 2 страницы) от общего объема работы.

Текст основной части разделяют на разделы, подразделы, пункты.

Разделы должны иметь порядковые номера в пределах всего текста, обозначенные арабскими цифрами без точки.

Подразделы должны иметь нумерацию в пределах каждого раздела, номера подразделов состоят из номера раздела и подраздела, разделенной точкой. В конце номера подраздела точка не ставится.

Подраздел допускается разбивать на пункты, нумерация которых выполняется аналогично.

***Пример 1.2.3 - обозначает раздел 1, подраздел 2, пункт 3***

Внутри пунктов или подпунктов могут быть приведены перечисления. Перед каждой позицией перечисления следует ставить дефис или, при необходимости ссылки в тексте на одно из перечислений, строчную букву, после которой ставится скобка. Для дальнейшей детализации перечислений необходимо использовать арабские цифры, после которых ставится скобка, а запись производится с абзацного отступа. (Приложение К).

**Пример**

- а) \_\_\_\_\_
- б) \_\_\_\_\_
  - 1) \_\_\_\_\_
  - 2) \_\_\_\_\_
- в) \_\_\_\_\_

Наименования разделов и подразделов должны быть краткими. Наименование разделов и подразделов записывают с абзацного отступа с первой прописной буквы без точки в конце, не подчеркивая. Переносы слов в заголовках не допускаются.

Расстояние между заголовками и текстом, а также расстояние между последней строкой текста и последующим заголовком подраздела должно быть равно 15 мм (две пропущенных строки). Расстояние между заголовками разделов и подраздела - 8 мм (одна пропущенная строка).

**Каждый раздел рекомендуется начинать с нового листа.**

В «Заключении» следует отразить основные выводы и рекомендации, вытекающие из результатов проведенного исследования. Объем «Заключения»

должен составлять 5 - 7 % (1 - 2 страницы) от общего объема курсовой работы.

В конце текстовой части курсовой работы приводится список литературы, нормативно-технической и другой документации, использованной при составлении пояснительной записки и подготовки графического материала.

Литература записывается и нумеруется в порядке её упоминания в тексте. Оформление производится согласно ГОСТ 7.1.

Ссылки на литературные источники приводятся в тексте и косых скобках в порядке их перечисления по списку источников, например, /3/, /5,18/.

В зависимости от группировки источников различают несколько видов списков:

- алфавитный список;
- систематический список;
- хронологический список.

Алфавитный способ группировки источников характеризуется тем, что фамилии авторов и заглавия (если автор не указан) размещены по алфавиту. Однако не следует в одном списке смешивать разные алфавиты. Иностранные источники обычно размещают по алфавиту после перечня всех источников.

В алфавитном списке книги и статьи авторов-однофамильцев записываются в алфавитном порядке по их именам. Если произведений одного автора несколько, то их располагают в алфавитном или хронологическом порядке.

Систематическая организация списка литературы предполагает классификацию рубрик, внутри которых сохраняется алфавитная запись источников:

- нормативные документы (законы, подзаконные акты, методические указания);
- учебная литература (учебники, учебные пособия, монографии, сборники научных трудов);
- статьи периодических изданий.

Хронологическая запись использованных при написании работы источников производится по году их издания.

При использовании любого из перечисленных видов списков литературы вначале следует внести законодательные и нормативные документы и акты. Они классифицируются от более существенных к менее существенным, документы располагают в хронологическом порядке.

Использованные в курсовой работе источники оформляются в соответствии с библиографическим описанием. Библиографическое описание состоит из унифицированных по составу и последовательности сведений о документе или его части, полностью идентифицирующих его. Общая схема библиографической записи включает следующие элементы:

- фамилия автора, инициалы;
- основное заглавие;
- сведения об издании;
- место издания (издательство или издающая организация, дата издания);

- год издания;
- объем (сведения о количестве страниц, листов).

Источником сведений для библиографического описания является титульный лист или иные части документа, заменяющие его.

Пример оформления списка использованных источников приведен в приложении Л.

Материал курсовой работы допускается помещать в приложениях. Приложениями могут быть, например, графический материал, таблицы большого формата, расчеты, описания алгоритмов и т.д. Приложения оформляют как продолжение работы на последующих листах.

Каждое приложение должно начинаться с нового листа с указанием наверху посередине страницы слова «Приложение» и его обозначения, а под ним в скобках для обязательного приложения пишут слово «обязательное», а для информативного – «рекомендуемое» или «справочное». Приложение должно иметь заголовок, который записывают симметрично относительно текста с прописной буквы отдельной строкой (Приложение М).

Приложения обозначают прописными буквами русского алфавита, начиная с А, за исключением Ё, З, Й, О, Ч, Ъ, Ы, Ь.

#### **Пример - Приложение В**

Если в тексте курсовой работы одно приложение, то оно обозначается «Приложение А». Приложения располагают в порядке ссылок на них в тексте.

### **1.2.3 Изложение текстового материала пояснительной записки курсовой работы**

В тексте должны применяться научно-технические термины, обозначения и определения, установленные соответствующими стандартами или общепринятые в научно-технической литературе.

Условные буквенные обозначения величин, а также условные графические обозначения должны соответствовать требованиям государственных стандартов.

Если в пояснительной записке принята особая система сокращения слов или наименований, то в ней должен быть приведен перечень принятых сокращений, который помещают в конце пояснительной записки.

В тексте, за исключением формул, таблиц и рисунков, не допускается:

- применять математический знак минус (-) перед отрицательными значениям величин (следует писать слово «минус»);
- применять без числовых значений математические знаки, например: > (больше), < (меньше), = (равно), ≥ (больше или равно), ≤ (меньше или равно), ≠ (не равно), а также № (номер), % (процент);
- применять индексы стандартов, технических условий без регистрационного номера.

В пояснительной записке следует применять стандартизованные единицы физических величин, их наименования и обозначения в соответствии с ГОСТ 8.417.



В формулах в качестве символов следует применять обозначения, установленные соответствующими государственными стандартами.

Значения символов и числовых коэффициентов, входящих в формулу, должны быть приведены непосредственно под формулой. Значение каждого символа дают с новой строки в той последовательности, в которой они приведены в формуле. Первая строка расшифровки должна начинаться со слова «где» без двоеточия после него.

Формулы нумеруются сквозной нумерацией арабскими цифрами, в пределах записки, которые ставят на уровне формулы справа в круглых скобках. Одну формулу обозначают - (1).

**Пример - Критический годовой объем продаж для достижения требуемой величины рентабельности продукции (работ, услуг)  $Q_\rho$ , вычисляют по формуле 2:**

$$Q_\rho = \frac{C_F}{1-\rho} \div \left( P_r - \frac{C_v}{1-\rho} \right), \quad (2)$$

где  $P_r$  - цена единицы продукции;

$C_v$  - переменные затраты на единицу продукции;

$C_F$  - постоянные затраты;

$\rho$  - рентабельность реализации ( $\rho = P/N$ ), коэф.;

$P$  – годовая величина прибыли от продаж, р.

Допускается нумерация формул в пределах раздела. В этом случае номер формулы состоит из номера раздела и порядкового номера формулы, разделенных точкой.

**Пример - В формуле (3.1)**

Ссылки в тексте на номер формулы дают в скобках, например, «...в формуле (1)».

После расшифровки формулы, с новой строки в неё подставляют числовые значения входящих параметров и приводят результат вычисления с обязательным указанием единицы измерения.

## 1.3 Требования к выполнению графической части курсовой работы

### 1.3.1 Требования к иллюстрациям

Графическая часть курсовой работы является необходимым условием выполнения курсовой работы. Студенту следует подумать, какой материал проиллюстрировать для его использования при защите работы. Графическая

часть оформляется в соответствии с требованием СТП 101-00 «Общие требования и правила оформления выпускных квалификационных работ, курсовых проектов (работ), отчетов по РГР, по УИРС, по производственной практике и рефератов».

Курсовые работы, выполненные с нарушениями настоящих методических требований, не подлежат допуску к защите.

В курсовой работе ценится наличие не только количественного описания процессов, но и методов оценки количественных показателей (наличие формул и условных обозначений в них для расчета основных показателей), а также глоссарий основных специальных терминов по проблеме.

Могут быть подготовлены следующие рисунки, например, действующая и рациональная организационно-функциональная структура управления предприятием, на примере которого выполняется дипломная работа. Может быть предложена система управления инвестиционной программой предприятия, состоящая из подсистем и элементов, включающая этапы формирования, функционирования и развития инвестиционного процесса.

Количество цветов в графической части не должно превышать шести, включая черный и белый.

Можно объединять несколько таблиц в одну за счет уменьшения их формата (до размера шрифта – 12 пт), так как иллюстрации должны подчеркивать специфику каждой курсовой работы.

Оформление текста, таблиц, формул, рисунков – по ГОСТ 2.105.

### **1.3.2 Оформление иллюстраций**

Представленные в курсовой работе иллюстрации (рисунки, схемы, диаграммы) выполняются на листах пояснительной записки курсовой работы.

Иллюстрации располагают после первой ссылки на них.

Допускается помещать иллюстрации вдоль длинной стороны текста с поворотом документа по часовой стрелке для чтения.

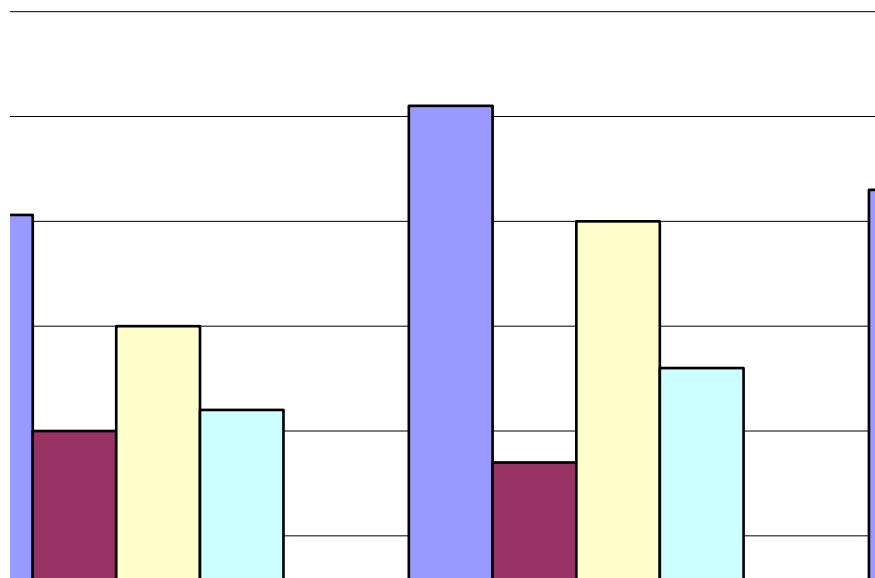
Все иллюстрации нумеруют арабскими цифрами сквозной нумерацией. Если один рисунок в тексте, то следует указать «Рисунок 1».

Допускается нумеровать иллюстрации в пределах раздела. В этом случае номер иллюстрации состоит из номера раздела и порядкового номера иллюстрации, разделенных точкой.

При ссылках на иллюстрации следует писать: «...в соответствии с рисунком 2» при сквозной нумерации и «...в соответствии с рисунком 1.2» при нумерации в пределах раздела.

Иллюстрации, при необходимости, могут иметь наименование и пояснительные данные («легенду»). Пояснительные данные («легенда») размещаются под рисунком. Слово «Рисунок» и наименование помещают после пояснительных данных и располагают следующим образом.

## Пример оформления рисунка



*Рисунок 1 – Динамика основных экономических показателей предприятия*

Расстояние между текстом и рисунком должно быть – 8 мм (одна пропущенная строка).

### 1.3.3 Построение таблиц

Цифровой материал курсовой работы представляют в табличной форме. Таблицы следует нумеровать арабскими цифрами сквозной нумерацией.

#### **Пример: Таблица 1**

Допускается нумеровать таблицы в пределах раздела. В этом случае номер таблицы состоит из номера раздела и порядкового номера таблицы, разделенных точкой.

#### **Пример: Таблица 1.2, где 1 – номер раздела, 2 – номер таблицы**

На все таблицы должны быть ссылки в тексте. При ссылке пишут слово «Таблица» с указанием её номера.

#### **Пример: ...в таблице 1 или ...(таблица 1)**

Таблица может иметь заголовки и подзаголовки. Заголовки граф и строк таблицы следует писать с прописной буквы, а подзаголовки – со строчной буквы, если они составляют одно предложение с заголовком. **Расстояние между наименованием таблицы и таблицей, а также расстояние между окончанием таблицы и последующим текстом должно быть равно 8 мм (одна пропущенная строка).**

Графы таблицы допускается нумеровать для облегчения ссылок в тексте, при делении таблицы на части, а также при переносе части таблицы на следующую страницу.

## Пример оформления таблицы

Таблица \_\_\_\_\_ - \_\_\_\_\_  
(номер) (название таблицы)

Головка					Заголовки граф
					Подзаголовки граф
					Строки
					(горизонтальные ряды)
	Боковик (графа для заголовков)	Графы (колонки)			

Графы «**Номер по порядку**», «**Единица измерения**» в таблицу **включать не допускается**. При необходимости нумерации показателей, параметров или других данных порядковые номера следует указывать в первой графе (боковике) таблицы непосредственно перед их наименованием без точки.

Если таблица не размещается на одном листе, допускается делить её на части, при этом необходимо добавить в таблицу разрывную строку с указанием нумерации граф. Слово «Таблица» указывают один раз слева над первой частью таблицы, над другими частями пишут слова «Продолжение таблицы» с указанием ее номера, но без названия таблицы.

Если все показатели, приведенные в графах таблицы, выражены в одной и той же единице измерения, то её обозначение необходимо помещать над таблицей справа, а при делении таблицы на части – над каждой её частью (Приложение Н).

Если разрыв таблицы не допустим или не желателен, таблицу можно выполнить размером шрифта 12 пт.

### 1.4 Стиль изложения курсовой работы

Курсовая работа должна быть выдержана в стиле письменной научной речи, который обладает некоторыми характерными особенностями.

Прежде всего, стилю письменной научной речи характерно использование конструкций, исключающих употребление местоимения первого лица единственного и множественного числа, местоимений второго лица единственного числа.

При этом рекомендуется использовать следующие варианты:

- неопределенно-личные предложения, например, «Вначале производят отбор факторов для анализа, а затем устанавливают их влияние на показатель»;
- формы изложения от третьего лица, например, «Автор полагает...»;
- предложения со страдательным залогом, например, «Разработан комплексный подход к исследованию...».

В научном тексте нельзя использовать разговорно-просторечную лексику. Нужно использовать терминологические названия. Если есть сомнения в стилистической окраске слова, лучше обратиться к словарю.

Важнейшим средством выражения смысловой законченности, целостности и связности научного текста является использование специальных слов и словосочетаний (таблица 1.1).

Таблица 1.1 – Средства связи между предложениями

Речевая функция	Лексические средства
1 Последовательность изложения мыслей	вначале, прежде всего, затем, во-первых, во-вторых, значит, итак
2 Переход от одной мысли к другой	прежде чем перейти к, обратимся к, рассмотрим, остановимся на, изучив, перейдем к, необходимо остановиться на, необходимо проанализировать
3 Противоречивые отношения	однако, между тем, в то время как, тем не менее
4 Причинно-следственные отношения	следовательно, поэтому, благодаря этому, сообразно с этим, вследствие этого, отсюда следует, что
5 Отношение	действительно, видимо, надо полагать, возможно, вероятно, по сообщению, по сведениям, по мнению, по данным
6 Итог, вывод	итак; таким образом; значит; в заключение отметим; все сказанное позволяет сделать вывод; подводя итог, следует сказать; резюмируя сказанное, отметим

Для выражения логической последовательности используют сложные союзы: благодаря тому что, между тем как, так как, вместо того чтобы, ввиду того что, оттого что, вследствие того что, после того как, в то время как и др. Особенно употребительны производные предлоги в течение, в соответствии с, в результате, в отличие от, наряду с, в связи с, вследствие и т.п.

В качестве средств связи могут использоваться местоимения, прилагательные и причастия (*данные, этот, такой, названные, указанные, перечисленные*).

В научной речи очень распространены указательные местоимения «этот», «тот», «такой». Местоимения «что-то», «кое-что», «что-нибудь» в тексте научной работы обычно не используются.

Для выражения логических связей между частями научного текста используются следующие устойчивые сочетания: *приведем результаты исследования; как показал анализ; на основании полученных данных.*

Для образования превосходной степени прилагательных чаще всего используются слова *наиболее*, *наименее*. Не употребляется сравнительная степень прилагательного с приставкой *по -* (например, *повыше*, *побыстрее*).

Особенностью научного языка является констатация признаков, присущих определяемому слову. Так, прилагательное *следующие*, синонимичное местоимению *такие*, подчеркивает последовательность перечисления особенностей и признаков (например, *Рассмотрим следующие факторы, влияющие на формирование рынка труда*).

## 1.5 Текущий контроль и защита курсовой работы

Текущий контроль исполнения работы в соответствии с графиком, осуществляется преподавателем. На выполнение работы отводится семь учебных недель. Примерный график выполнения курсовой работы приведен в таблице 1.2.

Таблица 1.2 – График выполнения курсовой работы по дисциплине «Инвестиции»

Этапы выполнения работы	Срок выполнения
1 Выбор темы, подбор, изучение и анализ литературы по избранной теме	I неделя
2 Разработка и утверждение плана курсовой работы	II неделя
3 Сбор и обработка фактического и нормативного материала	III, IV неделя
4 Подготовка текста первого и второго разделов	V неделя
5 Разработка и экономическое обоснование рекомендаций и мероприятий по решению рассматриваемой проблемы на предприятии	VI неделя
6 Оформление курсовой работы (графической части и списка использованных источников, введения, заключения)	VII неделя

Выполненная курсовая работы предьявляется к защите после проверки и одобрения руководителем работы.

Для приема курсовой работы создается комиссия из преподавателей кафедры «Финансы предприятий». Студент кратко докладывает основные вопросы, разработанные в ходе выполнения курсовой работы, и отвечает на вопросы и замечания. Защита оформляется зачетом с соответствующей оценкой.

Примерная структура доклада при защите курсовой работы дана в приложении Г.

## 2 Выбор темы и анализ литературы

Правильный выбор темы во многом определяет успешное выполнение работы. Тематика курсовых работ по дисциплине «Инвестиции» посвящена разработке научно-практической проблем, позволяющих продемонстрировать уровень теоретической подготовки студента и его профессиональное умение решать конкретные прикладные задачи. Выбор темы можно осуществлять, исходя из перечня примерных тем, представленного в приложении К. Тематика курсовых работ периодически пересматривается с целью включения в нее новых актуальных для исследования вопросов.

Выбор темы осуществляется самостоятельно или после консультации с преподавателем, ведущим курс «Инвестиции». Написание курсовых работ несколькими студентами на одну тему не допускается.

Студент может изменить тему курсовой работы после согласования с преподавателем: сделать ее более углубленной, или на стыке нескольких дисциплин, или представить в более широком аспекте.

Выбранная тема курсовой работы по дисциплине «Инвестиции» может быть развита и углублена и стать темой дипломной работы, но в уже усложненном виде. Это позволяет не заниматься излишней работой, входить в новую проблему, подбирать литературу, знакомиться с ней и т.д. Имея же конкретные наработки, остается лишь продолжить начатую работу, уделив внимание более основательному изучению темы.

Знакомиться с литературой рекомендуется в следующей последовательности: руководящие документы (вначале законы, затем законодательные акты). Научные издания (первоначально книги, затем периодические издания), статистические данные. При этом вначале целесообразно изучить самые свежие публикации, затем более ранние.

При подборе нормативно-правовых актов необходимо использовать возможности тематического поиска документов в справочно-правовой системе «Гарант», а также в других справочных системах – «Консультант», «Кодекс». Это справочно-информационные системы значительно облегчают тематический поиск необходимых нормативных документов.

Статистический и аналитический материал, связанный с протекающими в экономике процессами, можно получить через Интернет. При этом очень важным является умение работать в поисковых системах (таблица 2.1).

Для подбора изданий по интересующей теме могут быть использованы списки литературы, содержащиеся в уже проведенных исследованиях (диссертации на соискание ученых степеней, отчеты по НИР и т.д.).

Одним из основных аспектов работы с литературой является определение главного в данном источнике, при этом не нужно читать его целиком. В издании изучается: заглавие; фамилия автора; наименование издательства (или учреждения, выпустившего книгу); время издания; аннотация; оглавление; введение или предисловие; список литературы; иллюстративный материал.

При изучении заглавия следует сопоставить его с темой курсовой работы. Если заглавие совпадает с темой или уже ее, то для Вас будет представлять интерес весь материал публикации. Если заглавие шире темы, то Вам будет интересна только часть издания.

Таблица 2.1 – Русскоязычные поисковые системы и каталоги

Название поисковой системы	Название сайта
Rambler	<a href="http://www.rambler.ru">http://www.rambler.ru</a>
Яндекс	<a href="http://www.yandex.ru">http://www.yandex.ru</a>
Russia of the net	<a href="http://www.ru">http://www.ru</a>
Апорт!	<a href="http://www.aport.ru">http://www.aport.ru</a>
Ух ты!	<a href="http://www.yahoo.ru">http://www.yahoo.ru</a>
Ау!	<a href="http://www.au.ru">http://www.au.ru</a>
List.ru	<a href="http://www.list.ru">http://www.list.ru</a>
Weblist	<a href="http://www.weblist.ru">http://www.weblist.ru</a>
Созвездие Internet	<a href="http://www.stars.ru">http://www.stars.ru</a>
Русская машина поиска	<a href="http://www.search.interrussia.com">http://www.search.interrussia.com</a>
Коллекция Zhurnal.ru	<a href="http://www.zhurnal.ru">http://www.zhurnal.ru</a>
Сокровища Интернет	<a href="http://www.piter-press.ru">http://www.piter-press.ru</a>
Mail.ru	<a href="http://www.mail.ru">http://www.mail.ru</a>
Max.ru	<a href="http://www.max.ru">http://www.max.ru</a>
MavicaNET	<a href="http://www.mavical.ru">http://www.mavical.ru</a>

Известность автора важна для исследования. Если автор широко известен, то книга будет содержать устоявшиеся положения. Если автор мало известен, то к материалу следует подходить с критических позиций и обращать внимание на доказательства приводимых положений. Работы малоизвестных авторов не менее важны, чем публикации известных ученых, поскольку малоизвестные авторы – это, как правило, начинающие исследователи и именно они выдвигают и доказывают новые положения.

Наименование издательства может содержать информацию о качестве опубликованного материала. Современные книжные издательства специализируются на определенной тематике и предъявляют разные требования к качеству работ. Среди издательств, специализирующихся на финансово-экономической литературе известны такие как: «Финансы и статистика», «Инфра-М», «КНОРУС», «Дело и Сервис», ЮНИТИ, «АЛЬПИНА БИЗНЕС БУКС», «Тройка диалог» и др. штат которых укомплектован высококвалифицированными кадрами, обеспечивающими качественную подготовку издания наиболее интересных и актуальных работ.



### 3 Составление плана курсовой работы

После выбора и утверждения темы курсовой работы составляется план. Он должен соответствовать ранее выданному заданию на курсовую работу. План курсовой работы по дисциплине «Инвестиции» должен включать заголовки трех взаимосвязанных глав:

-теоретической главы, которая предусматривает изучение выбранной проблемы с использованием общенаучных методов (наблюдение, сравнение, измерение, анализ, синтез, дедукция, индукция, абстрагирование, исторический и логический методы, моделирование, идеализация, формализация, аксиоматический метод);

-аналитической главы, задачей которой является выявление недостатков снижающих эффективность финансово-инвестиционной деятельности предприятия и (или) резервов повышения эффективности работы предприятия, выбранного в качестве объекта курсовой работы;

-практической главы, которая должна содержать разработанные студентом конкретные предложения по совершенствованию деятельности предприятия в разрезе выбранной темы.

Каждая глава должна включать не менее двух параграфов (пунктов), которые раскрывают ее содержание. При этом название параграфа не должно совпадать с названием главы.

Формулировки глав и параграфов должны быть достаточно краткими, не содержать лишней информации. Как правило, формулировка главы (параграфа) включает одно предложение. Не следует стремиться к чрезмерной краткости, поскольку, чем короче заголовки, тем шире он по содержанию.

Написание курсовой работы это творческий процесс, поэтому план имеет динамичный, подвижный характер. В случае необходимости план может корректироваться по согласованию с руководителем работы.

Студент должен самостоятельно разработать черновой вариант плана. Окончательный вариант утверждает руководитель. Пример плана курсовой работы приведен в приложении Д.

Структурно-логическая схема работы представляет собой схематическое отражение взаимосвязей отдельных частей работы, указанных в плане. Форма схемы отличается в зависимости от того, из скольких частей состоит работа. На форму схемы влияют и множество других факторов, определяемых творческим замыслом автора и научного руководителя.

Составление развернутого плана курсовой работы необходимо для того, чтобы избежать диспропорции составных частей работы, пробелов в изложении, или, наоборот наличия повторов.

Отсутствие такого плана нередко приводит в ходе написания работы к тому, что содержание составных частей, способы изложения мыслей студент находит путем создания вариантов глав (параграфов), а иногда и варианта работы в целом. В этом случае значительно возрастают трудозатраты на корректировку текста.

Содержание основной части курсовой работы должно четко соответствовать выбранной теме и принятому плану.

## **4 Разработка основной части курсовой работы**

### **4.1 Требования к содержанию раздела «Введение»**

Основной целью введения является обоснование актуальности темы исследования, формулировка границ исследования и краткая характеристика содержания курсовой работы. Введение должно занимать не более двух страниц текста и включать следующие блоки материала:

- а) обоснование актуальности темы исследования;
- б) формулировка предмета исследования;
- в) формулировка объекта исследования;
- г) формулировка цели исследования;
- д) перечень задач, которые поставлены и решены в курсовой работы;
- е) сведения об основных использованных источниках информации (нормативные документы, статистические материалы, публикации различных авторов, документация предприятия);
- ж) характеристика методологических основ исследования.

Актуальность темы характеризует степень ее важности в данный момент и в данной ситуации для решения данной проблемы (задачи, вопроса). В рамках дисциплины «Инвестиции» центральной проблемой является выявление особенностей и анализ инвестиционных процессов, осуществляемых на уровне предприятия, региона, отрасли, государства. Студент в ходе подготовки курсовой работы изучает отдельные аспекты данной задачи в соответствии с выбранной темой.

Объектом курсовой работы по дисциплине «Инвестиции» является предприятие любой организационной правовой формы деятельности. Предметом исследования являются финансово-инвестиционные решения предприятия в разрезе выбранной темы. Предмет изучения отражает содержание темы, исследуемой студентом.

На основе сформулированной проблемы, определения объекта и предмета работы устанавливается ее цель. Цель работы - это то, что в самом общем виде должно быть достигнуто в итоге написания курсовой работы. Цель является идеальным представлением результата, который должен быть получен. Формулировка цели работы обычно начинается словами «разработать что-либо», «сформировать что-либо», «выявить и обосновать» и т.п.

Сформулированная цель работы логически определяет ее задачи, которые чаще всего выступают как частные, сравнительно самостоятельные цели и рассматриваются как основные этапы курсовой работы. Чаще всего формулировки таких задач делаются в форме перечисления.

Пример – «Исходя из указанной цели работы, основными задачами являются:

- 1) изучить ...;
- 2) выявить ...;
- 3) проанализировать ...;
- 4) разработать ...»

Используемые в процессе написания курсовой работы методы служат средством решения поставленных задач.

## **4.2 Требования к основной части курсовой работы**

Основная часть курсовой работы должна содержать три главы, включающие не менее двух параграфов каждая. Распределение материала в работе соответствует особенностям специализации подготовки и должно быть следующим:

Первая глава курсовой работы должна включать:

- теоретическую характеристику предмета исследования со ссылкой на работы авторов, занимающихся изучением исследуемой проблемы. Авторская позиция студента может состоять в аргументированном присоединении к одной из точек зрения по дискуссионным вопросам предмета исследования; в периодизации изучения предмета исследования и в выявлении достигнутых на каждом этапе результатов; в уточнении сущности рассматриваемых категорий и др.;

- правовое регулирование рассматриваемой проблемы в РФ с анализом нововведений за последнее десятилетие. Авторский вклад студента может состоять в группировке достижений нормативно-законодательного регулирования предмета исследования, имевших место с принятием каждого последующего правового акта;

- формулировку целей и основных параметров концепции курсовой работы, выполняемой во 2-й главе;

Вторая глава курсовой работы должна содержать:

- целесообразно начать с краткой организационно-экономической характеристики исследуемого предприятия (организационно-правовая форма и организационная структура объекта исследования; основные виды деятельности; кадровый состав, основные экономические показатели деятельности предприятия и т.п.);

- анализ проблемы на материалах объекта исследования с использованием данных за последние 3 года. Отбор данных производится за ряд лет в сопоставимых показателях, чтобы выявить динамику, установить определенные тенденции, выявить закономерности и обосновать предложения. Результаты анализа следует представить в виде таблиц, графиков, диаграмм, сопроводив их выводами, обобщениями. Таблично-графический материал не следует выносить в приложение, если по объему он не велик, непосредственно отражает тенденции развития объекта исследования, служит основанием для

выводов. Если студент имеет данные по объектам, аналогичным исследуемому, и проводит их сравнительный анализ, то в этом случае целесообразно вынести таблично-графический материал в приложение, оставив в тексте лишь выводы по результатам анализа и сделав ссылки на номер приложения. При обработке и анализе данных необходимо использовать экономико-математические методы и модели. В работе должен найти отражение и быть подчеркнут вклад автора в подбор материала для анализа, в форму представления аналитического материала, в выбор использованной методики, в обоснование выводов и др.;

- по окончании главы должны быть сформулированы выводы, отражающие результаты выполненного анализа с указанием общих (по сравнению с другими территориями РФ, аналогичными объектами и др.) и специфических для конкретного объекта исследования закономерностей, тенденций и проблем. Выводы должны быть нетривиальными; в качестве выводов следует формулировать полученные в данной главе конечные результаты, а не промежуточные; при формулировании выводов нецелесообразно приводить положения, которые не важны для изложения последующего материала и не вытекают из цели работы; вывод нельзя заменять декларацией о результатах проделанной работы (изучено, проанализировано, выявлено и т.п.). Кроме того, целесообразно обозначить переход к следующей главе и показать, как полученные результаты будут в ней использованы.

Третья глава должна содержать:

- предложения по решению выявленных проблем, причем, из названий главы и параграфов (не менее двух) должно быть очевидно, о каких конкретно предложениях идет речь. Предложения должны опираться на результаты проведенного анализа, на мировую практику разрешения аналогичных проблем, на цели финансовой политики государства, предприятия и т.д.;

- авторский вклад студента в решение поставленной в работе цели, который следует обязательно подчеркнуть.

### **4.3 Требования к содержанию раздела «Заключение»**

Заключение представляет собой обобщение всего содержания курсовой работы с акцентом на предложения, сформулированные в 3-ей главе. Последовательность изложения заключения соответствует последовательности рассмотренных в курсовой работе проблем, отражает результаты проведенного анализа и выводы студента. Выводы следует формировать в логической последовательности, опираясь на промежуточные выводы и результаты глав (параграфов). Затем их надо обобщить и сформулировать общий вывод по всей работе, указав на перспективу исследования.

Заключение не следует путать с аннотацией, которая прилагается к курсовой работе с тем, чтобы дать представление читателю о содержании работы. В аннотации уместны следующие обороты: проанализированы точки зрения по проблеме, проведен анализ..., объектом исследования явилась..., выявлены закономерности... и т.д. В заключении эти же моменты должны быть

раскрыты по существу: анализ дискуссионных проблем позволил выявить..., применение методики позволило провести анализ..., анализ показал... и т.д.

Заключению следует уделить особое внимание, поскольку оно должно дать полное представление о проделанной работе. Нельзя его составлять путем компилирования текста (фраз и абзацев) курсовой работы. Заключение должно еще раз подчеркнуть те результаты, которых студенту удалось достичь при выполнении курсовой работы.

## Список использованных источников

- 1 **Ендовицкий, Д.А.** Практикум по инвестиционному анализу: учеб. пособие/ под ред. Д. А. Ендовицкого, Л.С. Коробейникова, Е.Ф.Сысоева. – М.: Финансы и статистика, 2003. – 240 с.
- 2 **Есипов, В.Е.** Экономическая оценка инвестиций./ В.Е. Есипов [и др]. – СПб.: Вектор, 2006. – 288 с.
- 3 **Игошина, Л.Л.** Инвестиции: учеб. пособие / под ред. В.А. Слепова. – М.: Экономистъ, 2004. – 478 с.
- 4 **Игошин, Н.В.** Инвестиции: учеб. пособие/ Н.В. Игошин. - М.: ЮНИТИ-ДАНА, 2006.
- 5 **Ильин, А.И.** Планирование на предприятии: учеб. пособие / А.И. Ильин. – М.: Новое знание, 2008 – 668 с.
- 6 Инвестиционное законодательство. Сборник нормативных актов. Официальный текст/ сост. Ю.В. Лазарева. – М.: ТК ВЕЛБИ, 2005. – 480 с.
- 7 Инвестиционный менеджмент: учебное пособие. – М.: КНОРУС, 2005. – 296 с.
- 8 **Каплан, Р.С.** Организация, ориентированная на стратегию. Как в новой бизнес-среде преуспевают организации, применяющие сбалансированную систему показателей / Р.С. Каплан, П. Нортона Дейвид. – М.: ЗАО «Олимп-Бизнес», 2005. – 416 с.
- 9 **Келлер, К.** Стратегический бренд-менеджмент: создание, оценка и управление марочным капиталом / Келлер, Кевин Лейн; пер. с англ. - 2-е издание.:– М.: Изд. дом «Вильямс», 2005. – 704 с.
- 10 **Киркоров, А.Н.** Управление финансами лизинговой компании. / А.Н. Киркоров. – М.: Изд-во «Альфа-Пресс», 2006. – 164 с.
- 11 **Липсиц, И.В.** Экономический анализ реальных инвестиций: учеб. пособие / И.В. Липсиц, В.В. Косов. – М.: Экономистъ, 2004. – 347 с.

**Приложение А**  
*(справочное)*

**Пример оформления титульного листа курсовой работы  
для специальности 081005 «Финансы и кредит»**

---

МИНИСТЕРСТВО ОБРАЗОВАНИЯ И НАУКИ РОССИЙСКОЙ ФЕДЕРАЦИИ  
(14 пт)

ФЕДЕРАЛЬНОЕ АГЕНТСТВО ПО ОБРАЗОВАНИЮ  
Государственное образовательное учреждение  
высшего профессионального образования  
«Оренбургский государственный университет»  
(14 пт)

Финансово-экономический факультет  
(14 пт)

Кафедра финансов предприятий  
(14 пт)

КУРСОВАЯ РАБОТА  
(16 пт)

Особенности оценки эффективности инвестиционного проекта в условиях  
риска  
(14 пт)

ГОУ ОГУ 080105.5008.XX 00

Выполнил (а) студент (ка)  
группы \_\_\_\_\_  
Ф.И.О. \_\_\_\_\_

Проверил (а)  
Ф.И.О. \_\_\_\_\_  
Дата «\_\_» \_\_\_\_\_ 200\_ г.

Оренбург 200\_

---

Примечание - остальные надписи шрифт размером 14 пт

**Приложение Б**  
**(обязательное)**

**Форма бланка задания на курсовую работу**  
**для специальности 080105 «Финансы и кредит»**

---

**Задание на курсовую работу**

Студент \_\_\_\_\_

1 Тема работы \_\_\_\_\_

---

2 Срок сдачи студентом законченной работы « \_\_\_\_ » \_\_\_\_\_ 200\_\_ г.

3 Исходные данные к работе \_\_\_\_\_

---

---

---

4 Перечень подлежащих разработке в работе вопросов:

---

---

---

5 Перечень графического материала \_\_\_\_\_

---

---

---

Дата выдачи задания « \_\_\_\_ » \_\_\_\_\_ 200\_\_ г.

Руководитель курсовой работы \_\_\_\_\_ (подпись)

Задание принял к исполнению « \_\_\_\_ » \_\_\_\_\_ 200\_\_ г.

\_\_\_\_\_ (подпись студента)

---

Примечание - Задание прилагается к законченной работе и вместе с работой



## **Приложение В** *(справочное)*

### **Пример оформления аннотации**

#### **Аннотация**

Пояснительная записка содержит 30 страниц, 6 таблиц, 34 источника, 4 приложения.

В данной работе изложены основные положения по оценке эффективности инвестиционного проекта в условиях риска, в теоретической части работы проанализирован весь комплекс законодательных, нормативных документов, действующих в настоящее время РФ, а также существующие методики по оценке эффективности инвестиционного проекта в условиях риска. Проведен подробный анализ основных экономических и социальных показателей развития предприятия ОАО «Аист» с 2004 года по 2006 год включительно. Данный анализ раскрывает особенности оценки эффективности инвестиционного проекта, реализуемого на предприятии в условиях риска. Подробно изложены и адаптированы к конкретному проекту методы оценки рисков проекта изложенные в теоретической части. Выявлены факторы и показатели оценки эффективности инвестиционного проекта наиболее подверженные рискам.

Курсовой работой предусмотрена разработка теоретических и практических рекомендаций и мероприятий по совершенствованию управления инвестиционными рисками предприятия. Предложены конкретные меры по учету, оценке, минимизации и управлению инвестиционными рисками предприятия ОАО «Аист». Эти меры должны обеспечить дальнейший толчок в экономическом и социальном развитии предприятия и способствовать повышению его инвестиционной привлекательности.

## Приложение Г (справочное)

### Примерная структура доклада при защите курсовой работы

Таблица Г.1 – Примерная структура доклада при защите курсовой работы по дисциплине «Инвестиции»

Элементы доклада	Время
1 Представление студента и темы работы	не более 2 мин.
2 Причины выбора и актуальности темы	
3 Цель работы и ее задачи	
4 Объект, предмет и хронологические рамки исследования	
5 Логика построения работы в первой и второй главах (вопросах)	не более 1 мин.
6 Обоснование каждого вывода и предложения, содержащегося в третьей главе (вопросе)	не более 6 мин.
7 Работа, проделанная студентом, по замечаниям руководителя	не более 1 мин.
8 Заключительная часть (перспективы и задачи дальнейшего исследования данной темы)	
Итого	10 мин.

Время доклада в ходе защиты курсовой работы ограничено 7 - 10 мин. Поэтому рекомендуется придерживаться указанных интервалов.

Объем доклада приблизительно равен 3 - 4 листам текста в формате Word при размере шрифта 14 пунктов и одинарном интервале.

## **Приложение Д** **(обязательное)**

### **Пример оформления содержания**

#### **Содержание**

(16 пт)

#### Введение

1	Экономическая сущность и теоретические аспекты лизинга.....
1.1	Характеристика лизинга, предмет, субъекты и виды лизинга.....
1.2	Роль лизинга в инвестиционной деятельности предприятия, его отличительные особенности.....
1.3	Преимущества и недостатки лизинга для его участников.....
1.4	Действующие методики расчета лизинговых платежей.....
1.5	Выводы по первой главе.....
2	Анализ инвестиционной деятельности ООО «Аист».....
2.1	Организационно-экономическая характеристика ООО «Аист».....
2.2	Анализ финансового состояния общества.....
2.3	Выбор оптимального источника финансирования покупки транспортного средства.....
2.4	Выводы по второй главе.....
3	Рекомендации по совершенствованию лизинговых операций.....
3.1	Страхование в рамках лизинговой сделки.....
3.2	Бюджетное планирование инвестиционной лизинговой деятельности ООО «Аист».....
3.3	Выводы по третьей главе.....
	Заключение.....
	Список использованных источников.....
	Приложение А Бухгалтерская отчетность предприятия за 2004 - 2006 г.г..
	Приложение Б Анализ эффективности использования основных средств..
	Приложение В Список документов и сведений, необходимых для заключения договора лизинга.....
	Приложение Г Расчет лизинговых платежей, расчет платежей по кредиту, расчет денежных потоков по лизингу и кредиту; сравнение кредит – лизинг.....

(14 пт)

## **Приложение Е** *(справочное)*

### **Пример оформления перечислений в тексте**

Субъектами предпринимательства могут быть:

- граждане РФ и других государств, не ограниченные в установленном законом порядке;
- граждане иностранных государств и лица без гражданства в пределах полномочий, установленных законом;
- объединения граждан, партнеры.

**или**

В этой связи нововведения, основанные на новых знаниях, требуют:

- 1) тщательного анализа всех необходимых факторов;
- 2) ясного понимания преследуемой цели, т.е. необходима четкая стратегическая ориентация;
- 3) организации предпринимательского управления, поскольку здесь необходима финансовая и управленческая гибкость и нацеленность на рынок.

**или**

Управленческий труд широко распределен между специализированными подразделениями по различным функциям:

- а) планирования;
- б) финансов;
- в) маркетингу;
- г) оперативному управлению производством;
- д) материально-техническому обеспечению и др.

**или**

На предприятии имеется три основных вертикальных уровня управления:

- 1 Верхний – генеральный директор и его заместители по функциям.
- 2 Средний – начальники цехов и отделов по специализациям.
- 3 Низший – это мастера, начальники бюро – они проводят более половины своего рабочего времени в общении со своими подчиненными работниками.

Подведем итог предложений по улучшению материально-технического снабжения в строительстве в целом и предложений по улучшению состоянию материальных ресурсов на предприятии:

1 На современном этапе материально-техническое снабжение строительства нуждается в:

- а) необходимости значительных капитальных вложений;
- б) экономии материальных ресурсов;
- в) снижении себестоимости;
- г) повышении рентабельности;
- д) установлении рациональных связей между поставщиками и потребителями;

## **Приложение Ж** *(справочное)*

### **Пример оформления списка использованных источников**

1 **Российская Федерация. Законы.** Закон об акционерных обществах: федеральный закон: принят Государственной Думой 24 ноября 1995 года: с изменениями на 7 августа 2001 года, редакция, действующая с 1 января 2002 года // Российская газета. - 2001. - № 151- 152.

2 **Российская Федерация. Законы.** О несостоятельности (банкротстве) федеральный закон: принят Государственной Думой 27 сентября 2002 года: новая редакция. – М.: ООО «ТК Велби», 2003. – 160 с.

3 **Российская Федерация.** Гражданский кодекс Российской Федерации. Часть первая: [офиц. текст: принят Государственной Думой 21 октября 1994 года: с изменениями и дополнениями на 15 мая 2001 года] // Российская газета. – 2001. - № 103.

4 **Трудовой кодекс Российской Федерации:** [офиц. текст: принят Государственной Думой 21 декабря 2001 года]. – М.: Издательство ЭКСМО-Пресс, 2002. – 192 с.

5 **Областной статистический ежегодник** : стат. сб. / Территориальный орган Федеральной службы государственной статистики по Оренбургской области. – Оренбург, 2005. – 500 с.

6 **Гражданский кодекс Российской Федерации** (с изменениями от 20 февраля, 12 августа 1996 г., 24 октября 1997 г., 8 июля, 17 декабря 1999 г., 16 апреля, 15 мая 2001 г., 21 марта, 14, 26 ноября 2002 г., 10 января, 26 марта, 11 ноября, 23 декабря 2003 г.): [www.garant.ru](http://www.garant.ru)

7 **Брейли, Р.,** Принципы корпоративных финансов: учебник / Брейли, Р., Майерс С. - М.: Олимп-Бизнес. – 1997. - С. 715

8 **Хорн, Ван.** Основы управления финансами: учебник для вузов / Ван Хорн - М.: Финансы и статистика. – 2000. - С. 577

9 **Бирман, Г.,** Экономический анализ инвестиционных проектов: учеб. для вузов / Г. Бирман, С.Шмидт – М.: Банки и биржи. – ЮНИТИ. - 1997. – С. 279

10 **Игошин, Н. В.** Инвестиции. Организация управления и финансирование: учеб. для вузов / Н.В. Игошин – М.: ЮНИТИ-ДАНА. – 2002. – 542 с.

11 **Игошина, Л.Л.** Инвестиции: учеб. пособие. / Л.Л. Игошина – М.: Экономика. – 2003. – 478 с.

12 **Бочаров, В.В.** Инвестиции: учеб. пособие / В.В. Бочаров – СПб.: Питер. – 2002. – 288 с.

13 **Деева, А.И.** Инвестиции: учеб. пособие / А.И. Деева - М. Экзамен, 2004. - – 320 с.

14 **Крылова, Н.** Сложен ли учет, если имущество находится на балансе лизингополучателя // Лизинг-ревью. – 2005. - №2. – С. 17 – 21

15 **Егоров, Е.** Школа лизингополучателя // Лизинг-ревью. – 2004. - №1. – С. 24 – 29

## Приложение И (обязательное)

### Пример оформления приложений

---

## Приложение А

16 пт

(справочное)

14 пт

### Финансовые последствия изменения спроса

Таблица А.1 – Финансовые последствия изменения спроса на продукцию предприятия (вариант I)

Показатели	2006 г., тыс. р.	2007 г., тыс. р.	Плановый период	
			Темп роста, %	тыс. р., (гр.2 x гр.3:100)
1 Выручка от реализации				
2 Постоянные затраты				
3 Переменные затраты				
4 Прибыль				

Таблица А.2 - Финансовые последствия изменения спроса на продукцию предприятия (вариант II)

Показатели	2006 г., тыс. р.	2007 г., тыс. р.	Плановый период	
			Темп роста, %	тыс. р., (гр.2 x гр.3:100)
1 Выручка от реализации				
2 Постоянные затраты				
3 Переменные затраты				
4 Прибыль				

**Приложение Б**  
*(справочное)*

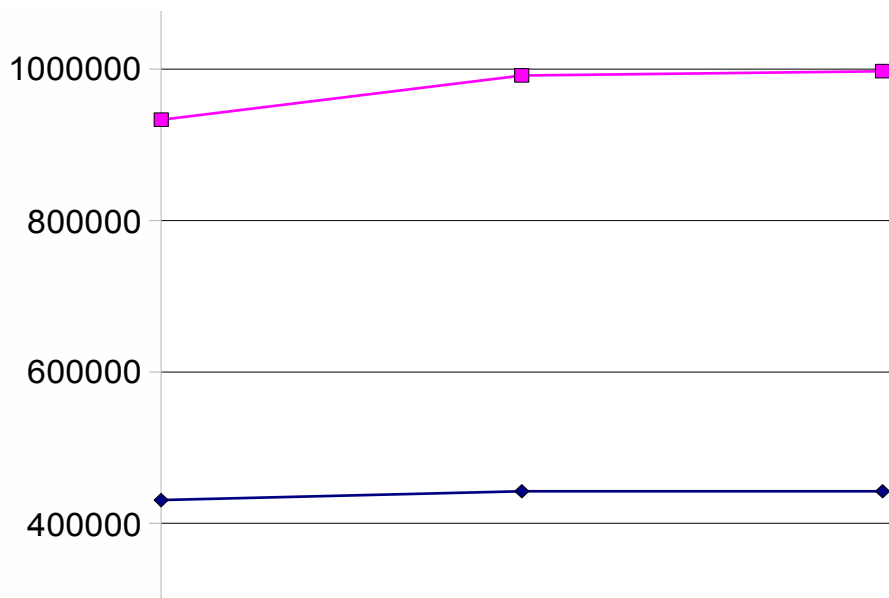
Анализ основных производственных фондов для производства шлакоблоков

Таблица Б.1 – Основные производственные фонды для производства шлакоблоков

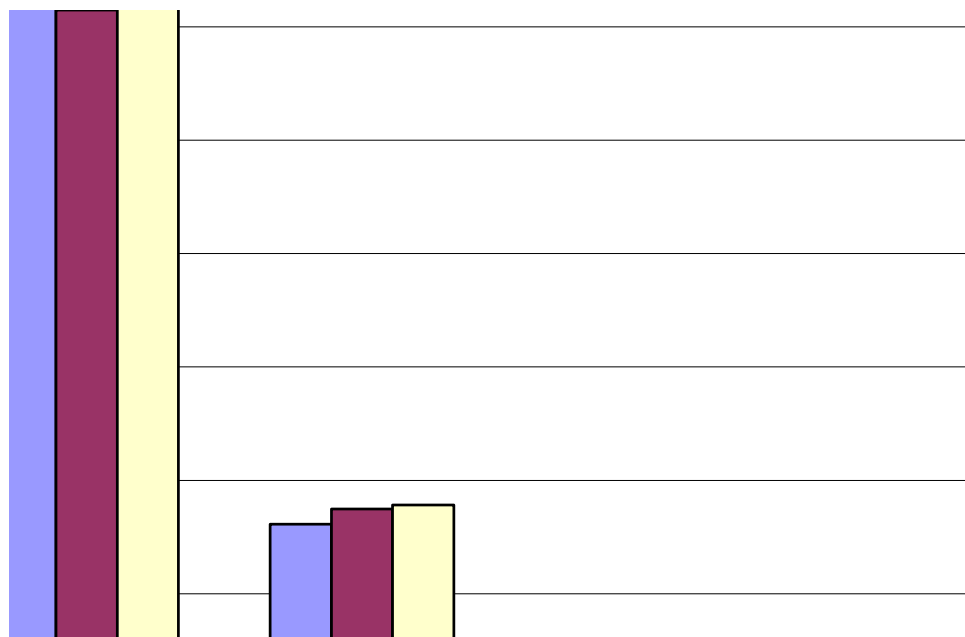
Виды и наименование основных фондов	2005 г.			2006 г.			2007 г.		
	Кол-во, ед.	Цена, р.	Стоимость, р.	Кол-во, ед.	Цена, р.	Стоимость, р.	Кол-во, ед.	Цена, р.	Стоимость, р.
1 Вибростанок «Краб»									
2 Шаровая мельница									
3 Сушильный барабан									
4 Весовой питатель									
5 Сушилка НЦ-12									
6 Печь для обжига									
7 Блок питания									
8 Автомобиль УАЗ									
<b>ИТОГО</b>	х	х		х	х		х	х	

## Приложение В (справочное)

Динамика уставного капитала и чистых активов предприятия



*Рисунок В.1 – Динамика уставного капитала и чистых активов предприятия*



*Рисунок В.2 – Динамика и структура затрат*



## Приложение К (обязательное)

### Пример оформления таблиц

Таблица К.1 – Анализ изношенности основных средств

Показатели	2005 г.	2006 г.	2007 г.	Отклонение, (+, -)	
				от 2005 г.	от 2006 г.
1 Первоначальная стоимость основных средств, тыс. р.					
2 Износ основных средств за время их эксплуатации, тыс. р.					
3 Степень изношенности основных средств, %					
4 Степень годности основных средств, %					

Таблица К.2 – Комплексная оценка эффективности производственно-финансовой деятельности предприятия

Показатели	2005 г.	2006 г.	2007 г.	Отклонение, (+, -)		Темп роста, в %	
				2006 г. от 2005 г.	2007 г. от 2006 г.	2006 г. от 2005 г.	2007 г. от 2006 г.
				г.	г.	г.	г.
1	2	3	4	5	6	7	8
1 Объем продукции (работ, услуг) в фактических ценах (без НДС и акциза), тыс. р.							
2 Прибыль, тыс. р.							
3 Себестоимость, тыс. р.							
4 Среднесписочная численность промышленно-производственного персонала, чел.							
5 Фонд оплаты труда промышленно-производственного персонала, тыс. р.							

Продолжение таблицы К.2

1	2	3	4	5	6	7	8
6 Основные фонды, тыс. р.							
7 Оборотные средства, тыс. р.							
8 Материальные затраты, тыс. р.							
9 Производительность труда, тыс. р.							
10 Продукция на 1 рубль затрат. , р.							
11 Фондоотдача, р.							
12 Материалоотдача, р.							
13 Оборачиваемость оборотных средств, количество оборотов							
14 Рентабельность продукции, %							

Таблица К.3 – Исходные данные для факторного анализа прибыли от реализации ООО «Аист»

в тыс. р.

Показатели	2005 г.	2006 г.	2007 г.
1 Товарооборот			
2 Себестоимость реализованной продукции			
3 Управленческие расходы			
4 Коммерческие расходы			

Продолжение приложения К

Таблица К.4 – Основные производственные фонды для производства шлакоблоков

Виды и наименование основных фондов	2005 г.			2006 г.			2007 г.		
	Кол-во, ед.	Цена, р.	Стоимость, р.	Кол-во, ед.	Цена, р.	Стоимость, р.	Кол-во, ед.	Цена, р.	Стоимость, р.
1 Вибростанок «Краб»									
2 Шаровая мельница									
3 Сушильный барабан									
4 Весовой питатель									
5 Сушилка НЦ-12									
6 Печь для обжига									
7 Блок питания				31					
8 Автомобиль УАЗ									
ИТОГО	х	х		х	х		х	х	

## **Приложение Л** **(обязательное)**

### **Предлагаемая тематика курсовых работ**

- 1 Макроэкономические и отраслевые факторы, определяющие инвестиционные решения субъектов рыночной экономики.
- 2 Развитие рынка ипотечных ценных бумаг в РФ, в том числе региональный аспект.
- 3 Анализ деятельности финансовых институтов (ПИФы, ОФБУ и т.д.) как участников инвестиционного рынка.
- 4 Анализ российского рынка производных финансовых инструментов.
- 5 Оценка пакетов акций: российская специфика.
- 6 Оценка инвестиционной привлекательности предприятий.
- 7 Современные стратегии инвестиционной деятельности и их влияние на стоимость предприятия.
- 8 EVA как инструмент оценки эффективности деятельности предприятия.
- 9 Роль бизнес-планирования в реализации инвестиционной деятельности предприятия.
- 10 Прогнозирование и оценка денежных потоков от реализации инвестиций предприятия.
- 11 Обоснование ставки дисконтирования в инвестиционном анализе. Методы дифференциации ставок по направлениям деятельности и отдельным проектам.
- 12 Оценка эффективности инвестиционной программы предприятия.
- 13 Оценка эффективности инвестиционных проектов – современные методы анализа.
- 14 Оценка эффективности инвестиционных проектов с помощью метода реальных опционов.
- 15 Оценка эффективности инвестиционных проектов с позиции интересов участников инвестиционного процесса.
- 16 Компьютерные технологии в процессе оценки эффективности и последующего мониторинга реализации инвестиционного проекта.
- 17 Особенности анализа риска инвестиционных предложений и программы в целом.
- 18 Анализ инвестиционных возможностей предприятия в условиях неопределенности.
- 19 Анализ риска в зависимости от финансовых решений и структуры инвестиционной программы предприятия.
- 20 Анализ взаимосвязи финансового риска и бюджета капиталовложений.
- 21 Учет риска при анализе чувствительности проекта.
- 22 Сценарный метод в оценке инвестиционного проекта.
- 23 Специфика принятий инвестиционных решений в группе компаний (холдинги).

- 24 Обоснование финансовой модели инвестиционного проекта.
- 25 Оценка влияния инвестиционного проекта на финансовые результаты деятельности предприятия.
- 26 Оценка финансовой устойчивости инвестиционного проекта.
- 27 Факторный анализ финансового риска и диверсификация портфеля инвестиционных проектов.
- 28 Взаимосвязь источников и организационных форм финансирования проектов.
- 29 Обоснование структуры капитала и источников финансирования проектов.
- 30 Инвестиционные ресурсы международного финансового рынка.
- 31 Анализ дивидендной политики и факторов, определяющих распределение прибыли предприятия.
- 32 Организация взаимодействия предприятия и финансовых институтов.
- 33 Формирование инвестиционного портфеля (объекты реального инвестирования).
- 34 Формирование инвестиционного портфеля (объекты финансового инвестирования)
- 35 Формирование инвестиционного портфеля (объекты инновационного инвестирования)
- 36 Мониторинг и управление инвестиционным портфелем
- 37 Инвестиционный климат региона: характеристика и методы оценки.
- 38 Государственная поддержка инвестиционной деятельности (на примере региона, отрасли, предприятия).
- 39 Капитальное строительство как особая форма инвестиционного процесса.
- 40 Жилищное строительство как двигатель инвестиционного процесса в регионе.
- 41 Специфика инвестиций в недвижимость
- 42 Лизинг как источник финансирования инвестиционной деятельности
- 43 Средства бюджетов, различных уровней как источник финансирования инвестиций
- 44 Эмиссия ценных бумаг как источник финансирования инвестиционной деятельности предприятия

## Приложение М (обязательное)

### Список рекомендуемой литературы

- 1 Федеральный закон «Об инвестиционной деятельности в Российской Федерации, осуществляемой в форме капитальных вложений» от 25.02.99 № 39-ФЗ в редакции Федерального закона от 02.01.2000 № 22-ФЗ.
- 2 Федеральный закон «Об иностранных инвестициях в Российской Федерации» от 25.07.99 № 160-ФЗ
- 3 Федеральный закон «Об инвестиционных фондах» от 29 ноября 2001 г. № 156-ФЗ
- 4 Федеральный закон РФ «О рынке ценных бумаг» от 22.05.96 №39-ФЗ в редакции Федеральных законов от 26.11.98 № 182-ФЗ и от 08.07.99 № 139-ФЗ
- 5 Федеральный закон «О финансовой аренде (лизинге)» от 29.10.98 № 164-ФЗ.
- 6 **Абрамов, А.Е.** Инвестиционные фонды: Доходность и риски, стратегии управления портфелем, объекты инвестирования в России / А.Е. Абрамов. – М.: Альпина Бизнес Букс, 2005. – 416 с.
- 7 **Абрамова, Н.В.** Договор аренды, лизинг: учет и налоги / Н.В. Абрамова. – М.: ООО «Статус-Кво 97», 2005. – 168 с.
- 8 **Бизнес-планирование:** учеб. для вузов / под ред. В.М. Попова и С.И. Ляпунова. – М.: Финансы и статистика, 2006. – 672 с.
- 9 **Бочаров, В.В.** Финансовый анализ / В.В. Бочаров. – СПб.: Питер, 2004. – 240 с.
- 10 **Брег, С.** Настольная книга финансового директора / С. Брег. – М.: Альпина Бизнес Букс, 2006. – 536 с.
- 11 **Брейли, Р.** Принципы корпоративных финансов / Р. Брейли, С. Майерс. – М.: ЗАО «Олимп-Бизнес», 2004. – 1008 с.
- 12 **Бригхем, Ю.** Финансовый менеджмент / Ю. Бригхем, М. Эрхард. – СПб.: Питер, 2005. – 960 с.
- 13 **Вакуленко, Р.Я.** Защита бизнеса и стратегия предприятия: Экономический и правовой аспект / Р.Я. Вакуленко, Е.В. Новоселов. – М.: ЮРКНИГА, 2005. – 160 с.
- 14 **Вайн, С.** Инвестиции и трейдинг: Формирование индивидуального подхода к принятию инвестиционных решений / С. Вайн. – М.: Альпина Бизнес Букс, 2006. – 534 с.
- 15 Ван Хорн Дж. К. Основы управления финансами. – М.: Финансы и статистика, 2005. – 800 с.

- 16 Ван Хорн, Джеймс К., Вахович Джон М. Основы финансового менеджмента – М.: Издательский дом «Вильямс», 2005. – 992 с.
- 17 **Васина, А.А.** Финансовая диагностика и оценка проектов / А.А. Васина. – СПб.: Питер, 2004. – 448 с.
- 18 **Виленский, П.Л.** Оценка эффективности инвестиционных проектов: Теория и практика: учеб. пособие / П.Л. Виленский, В.Н. Лившиц, С.А. Смоляк . – 2-е изд., перераб. и доп. – М.: Дело, 2006. – 888 с.
- 19 **Галенко, В.П.** Бизнес-планирование / В.П. Галенко, Г.П. Самарина, О.А. Страхова. – СПб.: Питер, 2004. – 384 с.
- 20 **Городничев, П.Н.,** Городничева К.П. Финансовое и инвестиционное прогнозирование: учебное пособие / П.Н. Городничев, К.П. Городничева. – М.: Издательство «Экзамен», 2005. – 224 с.
- 21 **Грачев, А.В.** Финансовая устойчивость предприятия: анализ, оценка и управление: учебно-практическое пособие / А.В. Грачев. – М.: Издательство «Дело и Сервис», 2004. – 192 с.
- 22 **Дамодаран, А.** Инвестиционная оценка. Инструменты и техника оценки любых активов / А. Дамодаран. – М.: Альпина Бизнес Букс, 2004. – 1342 с.
- 23 **Ендовицкий, Д.А.** Организация анализа и контроля инновационной деятельности хозяйствующего субъекта / Д.А. Ендовицкий, С.Н. Коменденко. – М.: Финансы и статистика, 2004. – 272 с.
- 24 **Ендовицкий Д.А.,** Коробейникова Л.С., Сысоева Е.Ф. Практикум по инвестиционному анализу: учеб. пособие / Д.А. Ендовицкий, Л.С. Коробейникова, Е.Ф. Сысоева; под ред. Д. А. Ендовицкого. – М.: Финансы и статистика, 2001. –
- 25 **Есипов, В.Е.** Экономическая оценка инвестиций / В.Е. Есипов и [др.]– СПб.: Вектор, 2006. – 288 с.
- 26 **Игошина Л.Л.** Инвестиции: Учеб. Пособие / под ред. В.А. Слепова. – М.: Экономистъ, 2004. – 478 с.
- 27 **Игошин Н.В.** Инвестиции: Учеб. пособие/ Н.В. Игошин. - М.: ЮНИТИ-ДАНА, 2006.
- 28 **Ильин А.И.** Планирование на предприятии: учеб. пособие / А.И. Ильин – М.: Новое знание, 2008 – 668 с.
- 29 Инвестиционное законодательство. Сборник нормативных актов. Официальный текст/ сост. Ю.В. Лазарева. – М.: ТК ВЕЛБИ, 2005. – 480 с.
- 30 Инвестиционный менеджмент: учебное пособие. – М.: КНОРУС, 2005. – 296 с.
- 31 **Каплан Роберт С.** Организация, ориентированная на стратегию. Как в новой бизнес-среде преуспевают организации, применяющие сбалансированную систему показателей / С. Каплан Роберт, П. Нортона Дейвид – М.: ЗАО «Олимп-Бизнес», 2005. – 416 с.
- 32 **Келлер Кевин Лейн.** Стратегический бренд-менеджмент: создание, оценка и управление марочным капиталом, 2-е издание.: Пер. с англ. / Келлер Кевин Лейн – М.: Изд. дом «Вильямс», 2005. – 704 с.

- 33 **Киркоров А.Н.** Управление финансами лизинговой компании. / А.Н. Киркоров– М.: Издательства «Альфа-Пресс», 2006. – 164 с.
- 34 **Киселева Н.В.** Инвестиционная деятельность. / Н.В. Киселева, Т.В. Боровикова, Г.В. Захарова и [др.] – М.: КНОРУС, 2005. – 432 с.
- 35 **Ковалев В.В.** Методы оценки инвестиционных проектов. / В.В. Ковалев– М.: Финансы и статистика, 2005. – 144 с.
- 36 **Козырь Ю.В.** Стоимость компании: оценка и управленческие решения. / Ю.В. Козырь– М.: Издательство «Альфа-Пресс», 2004. – 200 с.
- 37 **Лахметкина Н.И.** Инвестиционная стратегия предприятия: учебное пособие / Н.И. Лахметкина– М.: КНОРУС, 2007. – 184 с.
- 38 Лизинг: экономические, правовые и организационные основы: Учеб. пособие для вузов / Под ред. проф. А.М. Тавасиева, проф. Н.М. Коршунова. – М.: ЮНИТИ-ДАНА, 2004. – 320 с.
- 39 **Липсиц И.В.** Экономический анализ реальных инвестиций: Учеб. пособие. / И.В. Липсиц, В.В. Косов – М.: Экономистъ, 2004. – 347 с.
- 40 **Любанова Т.П.** Стратегическое планирование на предприятии: учебное пособие для вузов. / Т.П. Любанова, Л.В. Мясоедова, Ю.А. Олейникова – М.: ИКЦ «МарТ»; Ростов н/Д: Издательский центр «МарТ», 2005. – 400 с.
- 41 **Лясков В.И.** Стратегическое планирование развития предприятия. Учебное пособие для вузов / В.И. Ляско. – М.: Издательство «Экзамен», 2005. – 288 с.
- 42 **Масленникова Н.П.** Менеджмент в инновационной сфере: Учебное пособие. / Н.П. Масленникова, А.В. Желтенков – М.: ИД ФБК-ПРЕСС, 2005. – 536 с.
- 43 **Мертенс А.В.** Инвестиции: Курс лекций по современной финансовой теории. – К.: Киевское инвестиционное агентство, 1997. – 416 с.
- 44 Основы инновационного менеджмента. Теория и практика: Учебник / Л.С. Барютин и др.; под ред. А.К. Казанцева, Л.Э. Миндели. – М.: ЗАО Издательство «Экономика», 2004. – 518 с.
- 45 Оценка недвижимости: Учебник/ Под ред. А.Г. Грязновой, М.А. Федотовой. – М.: Финансы и статистика, 2005. – 496 с.
- 46 **Ридинг Клайв** Стратегическое бизнес-планирование: Динамическая система повышения эффективности и обеспечения конкурентного преимущества / Клайв Ридинг– Днепропетровск: Баланс Бизнес Букс, 2005. – 384 с.
- 47 **Ример М.И.** Экономическая оценка инвестиций / М.И. Ример, А.Д. Касатов, Н.Н. Матиенко; под общ. ред. М.И. Римера – СПб.: Питер, 2005. – 480 с.
- 48 **Рудык Н.Б.** Конгломеративные слияния и поглощения: Книга о пользе и вреде непрофильных активов. / Н.Б. Рудык – М.: Дело, 2005. – 224 с.
- 49 **Рудык Н.Б.** Поведенческие финансы между страхом и алчностью / Н.Б. Рудык М.: Дело, 2004. – 272 с.
- 50 **Рудык Н.Б.** Структура капитала корпораций: теория и практика / Н.Б. Рудык М.: Дело, 2004. – 272 с.



51 **Румянцева Е.Е.** – Новая экономическая энциклопедия / Е.Е. Румянцева – М.: ИНФРА-М, 2005. 724 с.

52 **Теплова Т.В.** Инвестиционные рычаги максимизации стоимости компании. Практика российских предприятий / Т.В. Теплова – М.: Вершина, 2007. – 272 с.

53 **Теплова Т.В.** Ситуационный финансовый анализ: схемы, задачи, кейсы. Учеб. пособие для вузов / Т.В. Теплова, Т.И. Григорьева – М.: Изд. Дом ГУ ВШЭ, 2006. – 605 с.

54 **Трифилова А.А.** Оценка эффективности инновационного развития предприятия / А.А. Трифилова – М.: Финансы и статистика, 2005. 304 с.

55 **Фатхутдинов Р.А.** Инновационный менеджмент: Учебник для вузов. 5-е изд. / Р.А. Фатхутдинов – СПб.: Питер, 2005. – 448 с.

56 **Финансы и бюджетирование для нефинансовых менеджеров: Практический инструментарий по построению системы бюджетирования и управлению финансами / Пер. с англ. – Днепропетровск: Баланс Бизнес Букс, 2005. – 680 с.**

57 **Хотяшева О.М.** Инновационный менеджмент: Учебное пособие / О.М. Хотяшева – СПб.: Питер, 2005. – 318 с.

58 **Четыркин Е.М.** Финансовая математика: Учеб. для вузов / Четыркин Е.М. – М.: Дело, 2001. – 397 с.

59 **Шабашев В.А.** Лизинг: основы теории и практики: учебное пособие / В.А. Шабашев – М.: КНОРУС, 2005 – 184 с.

60 **Шарп У.** Инвестиции / У. Шарп, Г. Александер, Дж. Бейли – М.: ИНФРА-М, 2005. - 1024 с.

Рекомендуемые периодические издания:

– Акционерное общество: вопросы корпоративного управления	– Национальная ассоциация участников фондового рынка.
– Антикризисное управление	– Популярные финансы
– Бизнес Академия	– Промышленность России
– Вестник ассоциации «Русская оценка»	– Слияния и поглощения
– Вестник Волгоградского государственного университета	– Современные аспекты экономики
– Вестник Воронежского Государственного Университета	– Управление капиталом
– Вестник Дальневосточной государственной академии экономики и управления	– Управление компаниями
– Вестник ИНЖЭКОНа	– Управление корпоративными финансами
– Вестник Кемеровского государственного университета	– Устойчивое развитие: Наука и практика
– Вестник Московского экономического института	– Финансовая академия (Москва).
– Вестник Российского университета дружбы народов	– Финансово-экономический и правовой журнал

– Вестник Российской экономической академии имени Г.В. Плеханова	– Финансовые исследования
– Вестник Самарской государственной экономической академии	– Финансовый аналитик
– Вестник Сыктывкарского университета	– Финансовый вестник
– Вестник университета	– Финансовый контроль
– Вестник университета : Теоретич.и науч.-метод.журн., Серия : «Финансовый менеджмент»	– Финансовый менеджмент
– Вестник Федеральной службы России по финансовому оздоровлению и банкротству	– Финансовый рынок
– Вестник Хабаровской государственной академии экономики и права	– Финансы и бизнес
– Вестник Хакасского государственного университета им.Н.Ф.Катанова	– Финансы и фондовый рынок
– Вестник Челябинского университета	– Финансы России
– Вопросы оценки	– Финансы, деньги, инвестиции
– Вопросы устойчивого и бескризисного развития :	– ФУА. Финансы. Учет. Аудит.
– Наука и промышленность России	– Ценные бумаги: учет, налоги, аудит
– Директор акционерного общества	– Экономика. Политика. Инвестиции
– Известия Иркутской государственной экономической академии	– Экономические стратегии
– Инновации и экономика	– Экономический вестник
– Лизинг-ревью	– Экономический вестник Ростовского государственного университета
– Менеджмент в России и за рубежом	– Экономический журнал Высшей школы экономики
– Московский оценщик	– Эксперт

### Голубые фишки российского рынка

Эмитент	Интернет-сайт
РАО «ЕЭС России»	<a href="http://www.rao-ees.ru/ru">http://www.rao-ees.ru/ru</a>
ОАО «Газпром»	<a href="http://www.gazprom.ru/">http://www.gazprom.ru/</a>
ОАО «ЛУКОЙЛ»	<a href="http://www.lukoil.ru/">http://www.lukoil.ru/</a>
ОАО «Мосэнерго»	<a href="http://www.mosenergo.ru/">http://www.mosenergo.ru/</a>
ОАО «Сургутнефтегаз»	<a href="http://www.surgutneftegas.ru/rus/">http://www.surgutneftegas.ru/rus/</a>
ОАО «Ростелеком»	<a href="http://www.rostelekom.ru/">http://www.rostelekom.ru/</a>
ОАО АКБ «Сбербанк»	<a href="http://www.sbrf.ru/">http://www.sbrf.ru/</a>
ОАО ГМК «Норильский никель»	<a href="http://www.normik.ru/">http://www.normik.ru/</a>

Ниже приведен список источников с краткими комментариями.

Первая группа — это источники, которые генерируют исходные данные и первичные прогнозы:

- 1 Центральный банк РФ: [www.sbrf.ru](http://www.sbrf.ru).
- 2 Министерство финансов РФ: [www.minfin.ru](http://www.minfin.ru).
- 3 Министерство экономики и торговли (МЭРТ): [www.economy.gov.ru](http://www.economy.gov.ru).
- 4 Госкомстат: [www.gks.ru](http://www.gks.ru), [www.gmcgks.ru](http://www.gmcgks.ru)

Вторая группа — это источники, которые занимаются в основном распространением уже готовой аналитики, присовокупляя к ней собственные разработки. Здесь вы найдете в основном информационно-аналитические порталы, ориентированные на массового пользователя:

- 1 Агентство «Росбизнесконсалтинг»: [www.sbrf.ru](http://www.sbrf.ru),
- 2 Агентство «Финмаркет»: [www.finmarket.ru](http://www.finmarket.ru).
- 3 «Прайм-ТАСС»: [www.prim-tass.ru](http://www.prim-tass.ru).
- 4 «АК&М» - [www.akm.ru](http://www.akm.ru).
- 5 «S&P» - [www.standardandpoors.ru](http://www.standardandpoors.ru).
- 6 «Интерфакс» - [www.interfaks.ru](http://www.interfaks.ru).
- 7 «Рейтер» - [www.iscreen.ru](http://www.iscreen.ru).
- 8 «СКРИН» - [www.skrin.ru](http://www.skrin.ru).
- 9 МФД - [www.mfd.ru](http://www.mfd.ru).

Все эти сайты можно просматривать в режиме бесплатного доступа, однако для получения некоторой особо ценной информации вам придется оформить платную подписку.

Третья группа содержит аналитические разделы сайтов брокерских фирм. Очень много полезной информации есть также на сайтах:

- 1 [www.ctockportal.ru](http://www.ctockportal.ru)
- 2 [www.ctocknavigator.ru](http://www.ctocknavigator.ru)
- 3 [www.superbroker.ru](http://www.superbroker.ru)
- 4 [www.forexpf.ru](http://www.forexpf.ru)
- 5 [www.plan.ru](http://www.plan.ru)
- 6 [www.money.cnn.com](http://www.money.cnn.com)
- 7 [www.finance.yahoo.com](http://www.finance.yahoo.com)
- 8 [www.tradinscharts.ru](http://www.tradinscharts.ru)
- 9 [www.aton-line.ru](http://www.aton-line.ru).