

ИССЛЕДОВАНИЕ ЭФФЕКТИВНОСТИ ВЕРХНЕЙ ПРЯМОЙ ПОДАЧИ (НА МАТЕРИАЛЕ СОРЕВНОВАТЕЛЬНОЙ ДЕЯТЕЛЬНОСТИ ВОЛЕЙБОЛИСТОК ОГУ)

**Кабышева М.И., канд. пед. наук, доцент,
Баранов В.В., д-р пед. наук, профессор
Оренбургский государственный университет**

Актуальность: волейбол командная спортивная игра, которая прочно завоевала симпатию людей студенческого возраста не только ее доступностью и эстетической красотой, но и развитием физических качеств, жизненно важных двигательных умений и навыков.

Большую роль в этой игре занимает подача. Она является не только средством введения мяча в игру, а способом активного нападения.

Анализ научно–методической литературы по проблеме исследования эффективности подач в волейболе свидетельствует о недостаточном использовании различных средств для повышения результативности верхней прямой подачи, подаваемой с места и в прыжке, в тренировочном процессе волейболисток низкой квалификации. Работа связана с исследованиями в этом направлении, что и определяет её актуальность.

Целью работы является совершенствование техники верхней прямой подачи и методики ее обучения.

Практическая значимость работы: на основе данных, полученных с помощью записи игр и анализа игр применять средства и методические приёмы, позволяющие улучшить выполнение техники и тактики подач.

Объектом исследования является женская сборная команда ОГУ по волейболу.

Предметом исследования является выполнение подач в играх и на учебно-тренировочных занятиях.

Гипотеза исследования: предполагается, что использование метода записи подач в играх позволит выявить наиболее рациональное выполнение подач в игре для достижения победы над соперником, а также провести сравнительный анализ результативности верхней прямой подачи волейболисток ОГУ. На основании этой записи дать рекомендации в их применении, тренировать и совершенствовать выполнение подач.

Организация исследования: для достижения цели работы в условиях соревновательной подготовки проводились обзор и анализ научно-методической литературы по вопросам техники и тактики подач в волейболе. Далее был проведён анализ выполнения подач волейболисток сборной ОГУ. Для этого велась запись товарищеских встреч и игр Чемпионата города 2017 г.

Для учёта и записи результатов наблюдений нами была разработана таблица, в которой отмечался номер подающего игрока, в правой части таблицы, напротив номера каждого игрока записывалось, как он выполнил подачу и сколько раз. Запись проводилась знаками:

- «+» –подачи, выполненные без ошибки;
- «1» –подачи, которые принесли сразу выигранное очко;
- «-» -игрок допустил ошибку при подаче, проиграл очко.

Полученные результаты подвергались методам математико-статистической обработки, которая включала в себя определение процентного соотношения и вычисление средних величин результатов. Полученные цифровые данные были распределены по таблицам и построены графики. Данный метод позволил получить информацию, подтверждающую выдвинутую в исследовании гипотезу.

Результативность верхней прямой подачи и стабильность её выполнения оценивалась в процентном отношении. Результаты, полученные с помощью записи игр, обрабатывались следующим образом.

По формулам вычислений результативности и стабильности (1), (2) определили результативность верхней прямой подачи.

(1)

$$\text{Результативность подачи} = \frac{s(V) - s(\Pi)}{s(\text{общ})} \times 100\%,$$

где sV - количество выигранных мячей, sΠ – количество проигранных мячей, s(общ) – общее количество выполненных подач.

Стабильность верхней прямой подачи вычислялась по формуле:

(2)

$$\text{Стабильность подачи} = \frac{s(\text{общ}) - s(\Pi)}{s(\text{общ})} \times 100\%,$$

где s (общ) – общее количество выполненных подач, s (Π) – количество проигранных мячей.

Исследования проводились на материале 7 игр: 3 товарищеские встречи с командой Оренбургского района и 4 игры Чемпионата города (таблица 1).

Стабильность подач команды ОГУ наиболее высокая в играх со сборной командой «Газпром» - 84 % и с командой «Оренбургский район» - 83 %. Результативность выполнения подач наиболее высокая, так же в играх с этими командами 10 % и 7 % соответственно. Средний показатель стабильности подач команды ОГУ во всех играх составил 81 %, а результативности всего 5 % (таблица 2), (рисунки 3, 4).

Наблюдения за командой показали, что низкий процент результативности подач объясняется тем, что некоторые игроки более часто выполняют подачу в прыжке, которая в большинстве случаев приносит команде проигранное очко и не совсем грамотно применяют различные тактические действия при подаче.

Из таблицы 3 и графиков (рисунки 1,2) видно, что более высокая результативность и стабильность выполнения верхней прямой подачи у наиболее технически подготовленных волейболисток (Геппа И., Терещенкова К., Белан В.). Необходимо отметить, что результативность выполнения подач значительно выше Юлуевой О. - 20 %. Причем, это игрок не основного состава

команды, а волейболистка, которая выходит на площадку уже в процессе игры, зачастую именно на подачу.

Низкие показатели результативности выполнения верхней прямой подачи волейболисток, можно объяснить нехваткой тренировочного времени для совершенствования техники подач, недостаточным использованием различных специальных упражнений, отсутствием тренажеров, специальных снарядов для отработки техники и тактики подач, а также не оправданным риском при выполнении подач в игре.

Представляет интерес заключение М. Е. Амалина, который считает, что игрок не имеет права рисковать при подаче в следующих случаях.

1. Если партнёр выполнивший подачу до него, уже совершил ошибку. Несколько потерянных подряд подач отрицательно сказываются на моральном состоянии команды, снижают её боеспособность. Если партнёр допустил ошибку при подаче, то первую подачу необходимо обязательно выполнить, а затем, уже не боясь рисковать, можно переходить к тому способу подачи, который наиболее выгоден в данной игровой ситуации.

2. Если игрок ошибся на подаче и снова выходит её выполнять. Иногда можно наблюдать, как волейболист, совершивший ошибку при подаче, делает полный круг при переходах, снова выходит на подачу и опять совершает ошибку. Это приводит к тому, что он теряет уверенность, начинает ошибаться и при выполнении других игровых приёмов.

3. Если игрок в первый раз в данном матче вышел на подачу, потерял её, что отрицательно сказалось на дальнейшей игре спортсмена. Особенно это касается тех волейболистов, которые выходят на площадку уже в процессе игры, зачастую именно на подачу.

4. Когда игрок выполняет подачу после замен или перерывов, сделанных командой соперника. Очень часто противоборствующая сторона берёт перерыв или заменяет игрока, проиграв одно — два очка на приеме подач. Если в такой момент выйти из состояния психологической неуверенности при приеме подач, при допущенной ошибке подающего, команда «захватывает» инициативу игры. Поэтому такие ошибки следует относить к наиболее грубым нарушениям дисциплины.

№ Иг р ы	Команда	Всего подач	+		1		-	%
			кол- во	%	кол- во	%		
1	ОГУ:Оренбургский район	73	43	59	15	21	15	20
2	ОГУ:Оренбургский район	71	51	72	5	7	14	20
3	ОГУ:Сбербанк	56	43	77	0	0	13	23
4	ОГУ:Оренбургский район	73	59	81	2	2	13	17
5	ОГУ:Газпром	63	45	71	7	11	10	18
6	ОГУ:Ташла	89	71	80	21	24	18	20
7	ОГУ:Оренбургский район	46	27	58	11	23	8	19

Таблица 1. Средние показатели выигранных и проигранных в игре мячей при выполнении верхней прямой подачи.

Таблица 2. Показатели результативности и стабильности подач команды.

№ игры	Команда	Результативность подач, %	Стабильность подач, %
1	ОГУ	3	80
2	ОГУ	4	80
3	ОГУ	1	77
4	ОГУ	7	82
5	ОГУ	10	84
6	ОГУ	3	80
7	ОГУ	7	83
Средняя		5	81

ФИО, место на площадке	Результативность (%)	Стабильность (%)
Баронина Арина – 3 зона	0	75
Белан Виктория – капитан, 3 зона	3	79
Веркашанцева Арина – 4 зона	0	78
Геппа Ирина - 4 зона	10	86
Жданова Юлия – 4 зона	0	50
Королькова Дарья – 2 зона	0	75
Каширина Анастасия – 2 зона	2	80
Терещенкова Кристина – 4 зона	8	83
Пятакова Юлия – 4 зона	0	50
Юлуева Олеся – 4 зона	20	80

Таблица 3. Показатели результативности и стабильности подач игроков.

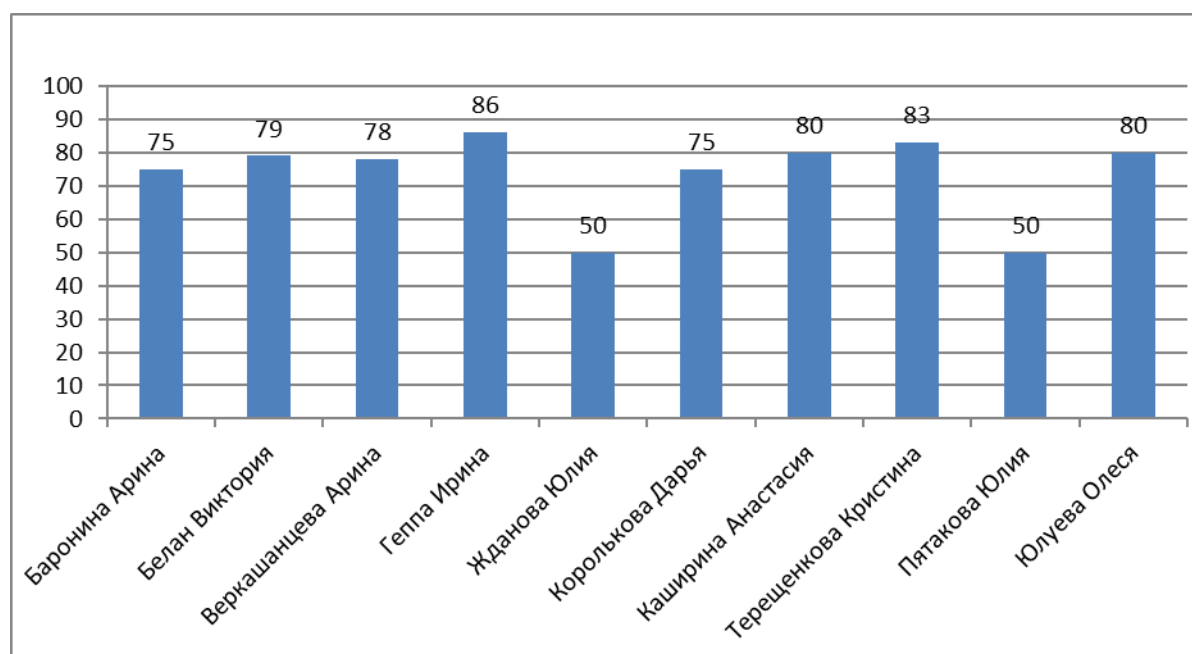


Рисунок 1. Гистограмма стабильности подач игроков.

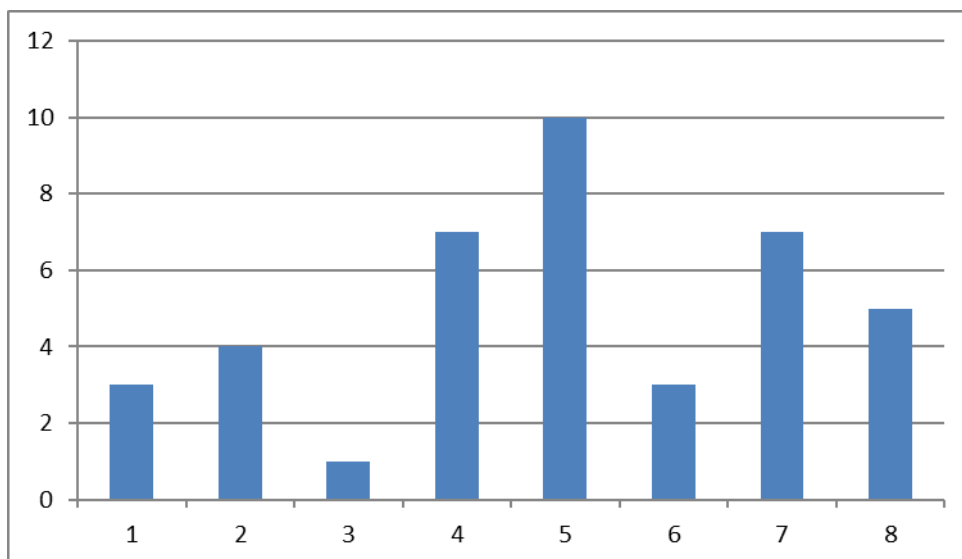


Рисунок 1. Гистограмма результативности подач в 7 играх (8 - средняя).

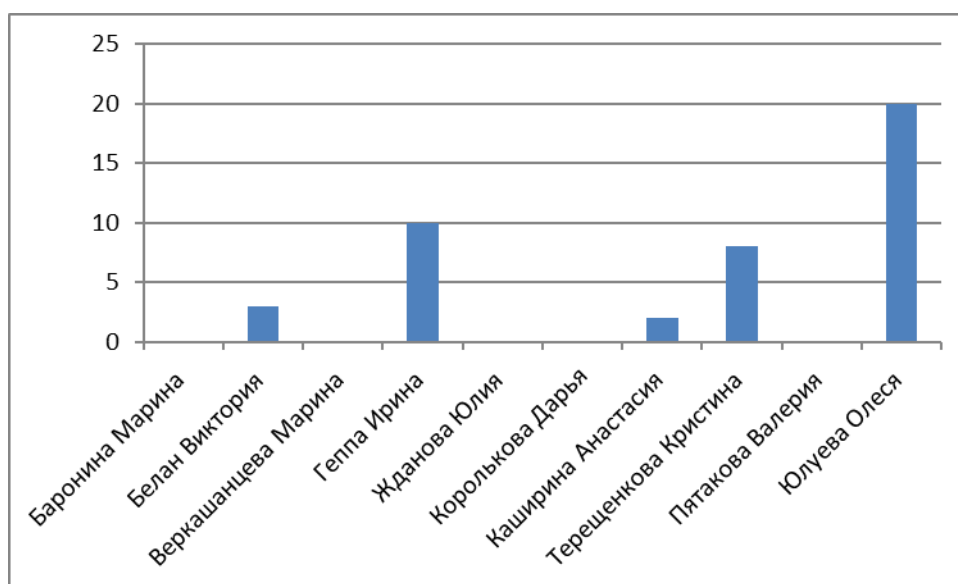


Рисунок 3. Гистограмма результативности подач игроков.

Список литературы

1. Волейбол: сб. статей. Сост.: Ю.Н. Клещев – М.: Физкультура и спорт, 1983. – 93 с.
2. Железняк, Ю.Д. К мастерству в волейболе. М., «Физкультура и спорт», 1978. – 224 с.
3. Оинума, С. Уроки волейбола. – М.: Физкультура и спорт, 1985. – 112 с.