

Министерство образования и науки Российской Федерации

Федеральное государственное бюджетное образовательное учреждение  
высшего профессионального образования  
«Оренбургский государственный университет»

Кафедра банковского дела и страхования

И.А. Резник, И.П. Крымова, С.П. Дядичко

# **ВЫПУСКНАЯ КВАЛИФИКАЦИОННАЯ РАБОТА СПЕЦИАЛИСТА**

Методические указания по выполнению дипломных работ

Рекомендовано к изданию Редакционно-издательским советом федерального государственного бюджетного образовательного учреждения высшего профессионального образования «Оренбургский государственный университет» в качестве методических указаний для студентов, обучающихся по программам высшего профессионального образования по специальности 080105 - Финансы и кредит

Оренбург  
2012

УДК 378 (07)

ББК 74.58я7

Р 34

Рецензент - доцент, кандидат экономических наук С.В. Дзюбан

**Резник, И.А.**

Р34

Выпускная квалификационная работа специалиста:

методические указания по выполнению дипломной работы / И.А. Резник, И.П. Крымова, С.П. Дядичко; Оренбургский гос. ун-т. - Оренбург: ОГУ, 2012. – 79 с.

Методические указания позволяют правильно организовать и облегчить работу студентов по написанию выпускной квалификационной работы, раскрывают содержание основных этапов ее выполнения, позволяют студенту выполнить выпускную квалификационную работу в соответствии с предъявляемыми требованиями.

Методические указания содержат рекомендации по написанию выпускных квалификационных работ специалистов, требования к их оформлению, вопросы организации исследования по выбранной теме, описание порядка предварительной и окончательной защиты выпускной квалификационной работы, образцы (формы) документов, используемых при ее оформлении.

Методические указания предназначены для студентов, обучающихся по программам высшего профессионального образования, выполняющих выпускную квалификационную работу, по специальности 080105 - Финансы и кредит специализаций «Банковское дело» и «Страхование».

УДК 378 (07)

ББК 74.58я7

© Резник И.А.,  
Крымова И.П.,  
Дядичко С.П., 2012  
© ОГУ, 2012

## **Шесть простейших правил написания дипломной работы от Умберто Эко**

1 Тема должна соответствовать склонностям конкретного студента.

2 Основные тексты должны быть достижимы (то есть физически доступны для конкретного студента).

3 Основные тексты должны быть постижимы (то есть интеллектуально посильны для конкретного студента).

4 Избранная методология должна реально соответствовать возможностям конкретного студента.

5 Диплом может пригодиться вам и через десять и через двадцать и через тридцать лет, потому что первая любовь, она не ржавеет, как вы знаете.

6 Диплом пишется не более трех лет и не менее шести месяцев.

## Содержание

Введение.....	6
1 Требования к выпускной квалификационной работе экономистов по специальности «Финансы и кредит».....	8
2 Методические указания по написанию и защите ВКР.....	8
2.1 Цели и задачи написания ВКР.....	8
2.2 Требования к написанию ВКР.....	9
2.3 Этапы написания выпускной квалификационной работы .....	11
2.4 Выбор и утверждение темы ВКР.....	12
2.5 Научное руководство ВКР.....	13
2.6 Порядок предоставления к защите ВКР.....	17
2.7 Предварительная защита ВКР.....	20
2.8 Порядок защиты выпускных квалификационных работ .....	22
2.9 Критерии оценок ВКР по кафедре банковского дела и страхования ОГУ.....	24
3 Содержание и структура ВКР.....	26
3.1 Титульный лист.....	27
3.2 Задание.....	27
3.3 Аннотация.....	28
3.4 Содержание.....	28
3.5 Введение .....	28
3.6 Основная часть.....	29
3.7 Заключение .....	31
3.8 Список использованных источников.....	31
3.9 Приложения.....	33
3.10Требования к оформлению текста ВКР.....	34
Список использованных источников.....	48
Приложение А Лист нормоконтроля.....	50
Приложение Б Форма рецензии.....	51

Приложение В Форма отзыва руководителя .....	53
Приложение Г Пример оформления обложки.....	55
Приложение Д Пример составления классификационного кода.....	56
Приложение Е Примеры оформления титульного листа ВКР .....	57
Приложение Ж Форма задания ВКР.....	58
Приложение И Примеры оформления аннотаций.....	60
Приложение К Пример оформления содержания.....	62
Приложение Л Пример оформления списка использованных источников..	63
Приложение М Пример оформления иллюстраций.....	66
Приложение Н Пример оформления диаграмм.....	68
Приложение П Пример оформления таблиц.....	69
Приложение Р Примерный перечень тем дипломных работ для студентов специальности «Финансы и кредит».....	72
Приложение С Пример написания введения и заключения дипломной работы.....	75

## Введение

Дипломная работа (выпускная квалификационная работа) - это заключительная научно-исследовательская аттестационная работа, которая в обязательном порядке должна быть выполнена студентами выпускниками любого вуза.

Целью выполнения дипломной работы является систематизация и закрепление знаний и практических навыков студентов, полученных в процессе обучения в учебном заведении.

В соответствии с этим, основными задачами выполнения дипломной работы являются:

- показать знания, умения и навыки выпускника по выбору и постановке социально и научно значимой проблемы дипломного исследования, по научному и практическому поиску, отбору, анализу и обобщению исследуемого материала;

- выявить способность выпускника логически, экономически и грамматически правильно излагать результаты своего исследования;

- показать культуру мышления выпускника, его кругозор, широту и глубину научных и практических проблем и путей их разрешения, способность применять полученные в университете знания и умения в различных сферах профессиональной деятельности.

Дипломная работа дает возможность университету:

- проверить и оценить готовность и способность студента-выпускника проводить самостоятельные научно-практические исследования по заданной теме;

- определить умения и навыки выпускника логически обоснованно, научно и практически аргументировано, экономически грамотно отстаивать интересы своей организации, государства и общества в любой конкретной служебной или жизненной ситуации.

Как научно-исследовательская работа студента, дипломная работа должна:

- основываться на специальной научной и справочной литературе, достоверном фактическом материале из практики;
- носить самостоятельный творческий характер;
- содержать элементы новизны (выдвижение и разработка новой проблемы, еще не получившей в литературе достаточного освещения, выявление новых источников или фактов, постановка новых проблем и выработка предложений по их решению и т.д.).

Главной целью методических указаний является оказание помощи студентам всех форм обучения при написании и подготовке к защите дипломной работы по специальности 080105 - Финансы и кредит, специализаций «Банковское дело» и «Страхование».

# **1 Требования к выпускной квалификационной работе экономистов по специальности «Финансы и кредит»**

Дипломная работа экономиста по специальности «Финансы и кредит» выполняется в соответствии с учебным планом и имеет своей целью систематизацию, закрепление и расширение теоретических и практических знаний при решении конкретных экономических, научных и производственных задач; развитие навыков ведения самостоятельной работы и применения методик исследования, при решении разрабатываемых проблем и вопросов; выявление степени подготовленности студента к самостоятельной работе в различных областях экономики России в современных условиях.

Дипломная работа должна представлять собой законченную разработку экономической проблемы и обязательно включать в себя как теоретическую часть, где студент должен продемонстрировать знания основ экономической теории по разрабатываемой проблеме, так и практическую часть, в которой необходимо показать умение использовать методы ранее изученных учебных дисциплин для решения поставленных в дипломной работе задач. ( Выписка из «Государственного образовательного стандарта высшего профессионального образования по специальности 080105 - Финансы и кредит).

## **2 Методические указания по написанию и защите ВКР**

### **2.1 Цели и задачи написания ВКР**

Быстрое развитие информационных технологий, появление системы «интернет» существенно расширяют возможности студентов по сокращению трудоемкости выполнения дипломных работ, насыщению их проблемностью и патетическими материалами, повышению их качества. Написание и защита дипломной работы является заключительным этапом подготовки студента по



выбранной специальности. Именно поэтому как преподаватели, так и студенты серьезно относятся к написанию дипломной работы.

Написание и защита выпускной работы имеет своими целями:

- овладение навыками исследовательской работы и повышение уровня творческого потенциала студентов;

- расширение и углубление полученных в ходе обучения теоретических и практических знаний по специальности;

- проверка наличия необходимых для практической деятельности навыков самостоятельной аналитической и исследовательской работы, владения современными методами исследования и компьютерной техники;

- применение современных методов анализа, получение практики работы с большими базами данных, умение систематизировать собранный материал, умение обобщать и делать аргументированные выводы;

- овладение приемами доказательности своей точки зрения и выдвигаемых предложений;

- привлечение студента к решению сложных социально-экономических вопросов с целью выяснения его подготовленности к практической деятельности в условиях современной экономики.

## **2.2 Требования к написанию ВКР**

Написание дипломной работы предусматривает выполнение следующих требований:

- 1) дипломная работа должна иметь теоретическую и практическую направленность;

- 2) вопросы теории должны быть увязаны с практикой и проиллюстрированы статистической информацией;

- 3) практическая часть работы должна выполняться на основе всестороннего изучения и анализа фактического материала по исследуемой

теме с использованием отечественного и зарубежного опыта статистического материала, данных периодической печати;

4) обязательным для дипломной работы является использование таблиц, схем, графиков, диаграмм, характеризующих положительный и отрицательный опыт исследуемого вида банковской деятельности;

5) дипломная работа, не содержащая анализа цифрового фактического материала, не обобщающая практический материал, не иллюстрирующая на конкретных примерах сложившуюся практику, не принимается научным руководителем и Государственной экзаменационной комиссией к защите;

6) все предложения и выводы в дипломной работе должны быть аргументированы, научно обоснованы, и иметь практическую и научную ценность;

7) дипломная работа должна быть выполнена самостоятельно;

8) выпускная квалификационная работа должна основываться на проблемной тематике, отражать различные точки зрения на проблему и содержать аргументированные позиции автора;

9) дипломная работа должна продемонстрировать знания законодательных и нормативных актов по теме, стандартов, монографической литературы и статей периодической печати;

10) в работе обязательно должны использоваться различные методы анализа, включая экономико-математические методы, передовые технологии, включая компьютерную технику;

11) работа должна быть оформлена, в соответствии с предъявляемыми требованиями к данному виду работ;

12) диплом должен быть в твердой обложке.

Вместе с тем, единые требования к работе не исключают, а предполагают широкую инициативу и творческий подход к разработке каждой темы. Оригинальность постановки и решения конкретных вопросов в соответствии с особенностями исследования являются одними из основных критериев оценки качества дипломной работы.

## 2.3 Этапы написания выпускной квалификационной работы

Предварительно перед написанием ВКР кафедра рекомендует установить следующие сроки:

- выбор студентом темы дипломной работы и написание заявления - до 1-го января;
- составление плана дипломной работы и утверждение его научным руководителем - до 20-го января;
- предоставление первого раздела ВКР научному руководителю - до 10-го февраля;
- предоставление второго раздела ВКР научному руководителю - до 15-го марта;
- предоставление третьего раздела ВКР научному руководителю - до 15-го апреля;
- предоставление всей работы научному руководителю - до 30-го апреля;
- прохождение нормоконтроля ВКР – с 10 февраля и не позднее 10 мая;
- предоставление дипломной работы на кафедру в сшитом виде, с отзывом научного руководителя и подписью нормоконтролёра - до 15-го мая.

Далее работа передается на рецензию, после получения рецензии ВКР хранится на кафедре до защиты студента.

Выполнение ВКР предполагает следующие этапы:

- а) выбор и утверждение темы выпускной квалификационной работы. Подбор и изучение необходимой литературы;
- б) составление плана работы и определение содержания разделов ВКР;
- в) написание ВКР и консультации с научным руководителем;
- г) оформление ВКР. Общие требования;
- д) предварительная защита ВКР;
- е) устранение замечаний, полученных на предварительной защите;
- ж) подготовка доклада, раздаточного материала и презентаций для защиты дипломной работы;

и) защита ВКР.

## 2.4 Выбор и утверждение темы ВКР

Выбор темы выпускной квалификационной работы является наиболее важным и ответственным моментом, предопределяющим успех ее выполнения. Тема дипломной работы выбирается студентом самостоятельно в соответствии с тематикой, разработанной кафедрой, и индивидуальными интересами каждого студента, соответствующими профилю кафедры. Студент может самостоятельно предложить кафедре тему, не включенную в тематику дипломных работ, или несколько изменить ее название, обосновав при этом важность и целесообразность ее разработки и написав соответствующее заявление на имя заведующего кафедрой.

При выборе темы ВКР учитываются также следующие обстоятельства:

- соответствие темы специализации организации, где студент проходит практику;
- возможность использования конкретных материалов этой организации для практической главы;
- соответствие темы научным интересам студента, проявленным им ранее при подготовке научных докладов, статей, курсовых работ;
- наличие достаточного количества литературы, для раскрытия темы диплома в полном объеме.

Прежде чем, студент выберет тему дипломной работы ему необходимо выяснить, достаточно ли данная тема освещена в литературе. Случается, что легкая на первый взгляд тема, оказывается неподъемной при написании за счет отсутствия достаточного количества источников, т.к. в небольших городах библиотечный фонд оставляет желать лучшего. Чтобы избежать ситуации, когда студенту уже утвердили тему исследования, а потом выясняется, что

литература по ней отсутствует, желательно просмотреть библиотечные каталоги.

При написании ВКР важно избегать как слишком широких, так и слишком узких тем. В первом случае студент берет на себя непосильную задачу, рискуя не уложиться в положенные сроки и стандартные объемы текста, а во втором – ему, скорее всего, не удастся найти нужного количества источников. Однако более узкая формулировка темы все же предпочтительнее широкой, потому что качество содержания дипломной работы ценится значительно выше, чем количество страниц дипломной работы.

Кроме того, выпускная квалификационная работа может выполняться в порядке привлечения студента к участию в выполнении научно-исследовательской работы кафедры по определённым ею специальным темам.

## **2.5 Научное руководство ВКР**

Перед тем как приступить непосредственно к написанию выпускной квалификационной работы, необходимо составить ее план. В основном дипломная работа состоит из трех основных разделов.

### **Пример:**

Введение

1 Теоретический анализ объекта и предмета дипломной работы

2 Практический анализ предмета дипломного исследования (в основном рассматривается на макро и микро уровне) и проблемы исследования

2.1 .....

2.2 .....

3 Направления совершенствования рассматриваемого в дипломной работе предмета исследования

3.1 .....

Заключение

## Список использованных источников

Данная заготовка укрупненного плана не является строгой. В зависимости от темы работы пункты содержания работы могут меняться, хотя структура работы должна быть соблюдена (три главы).

Ознакомившись с литературой по исследуемой теме, для чего, прежде всего, должны использоваться каталоги библиотеки, студент составляет предварительный план. В нем определяются основные направления исследования, его цели и задачи, последовательность раскрытия поставленных вопросов. После написания плана он представляется научному руководителю. Это необходимо сделать потому, что видение проблемы дипломного исследования студента может отличаться от видения научного руководителя. Не секрет, что одну и ту же проблему можно рассматривать с разных сторон. Именно поэтому, вначале необходимо согласовать свой план у руководителя, чтобы потом не пришлось полностью переписывать разделы работы или кардинально менять всю структуру дипломного исследования. В процессе написания работы по согласованию с научным руководителем в план могут вноситься некоторые изменения и уточнения. Кардинальные изменения в план дипломной работы вносятся лишь в исключительных случаях.

Окончательный вариант плана формируется в виде «содержания» по завершению написания работы. (Более подробно содержание и структуру дипломной работы см. раздел 3).

После утверждения плана работы, студент приступает к анализу собранного материала, на основе которого он собирается проводить дипломное исследование. Не стоит стремиться к написанию сразу всей работы, данный подход не является результативным, гораздо удобнее вначале выписать основу исследования, ее костяк. Обычно это тезисный вариант дипломной работы, не включающий в себя введение, заключение и библиографию исследования. Но есть и другой вариант, студент может начать работу с написания отдельных глав, это решается индивидуально с руководителем работы.

Так как студент предварительно должен разобраться в теоретических основах исследуемой проблемы, а затем уже приступать к анализу практики, поэтому рекомендуется первоначально выполнить первую главу дипломной работы, а затем уже приступать ко второй и третьей главам.

Именно с этой заготовкой (тезисный вариант всей работы или первого раздела) студент приходит к научному руководителю, чтобы проконсультироваться, в том ли направлении идет исследование. Вполне возможно, что научный руководитель захочет расставить акценты на другие аспекты проблемы. Такая проработка основы дипломной работы поможет студенту избежать ненужной работы.

После того как студент согласует основу своей работы, он должен приступить к написанию полного текста диплома. То есть те заготовки, которые составляли ядро исследования, дипломник расписывает полностью, расставляя акценты на тех проблемах, которые они сформулировали вместе с научным руководителем. Особое внимание при написании полной версии диплома необходимо уделить введению и заключению. Они должны быть логически выверенными, заключение должно показать качество проделанной студентом работы. Чаще всего на защите дипломов именно на введение, заключение и грамотность оформления комиссия обращает наибольшее внимание.

После того как были прописаны правила написания дипломной работы, остановимся на роли научного руководителя дипломной работы.

Руководитель ВКР назначается кафедрой и утверждается приказом по университету. По отдельным темам в целях сближения учебных требований с практикой к руководству дипломными работами привлекаются специалисты-практики, а также наиболее опытные преподаватели и научные сотрудники другого вуза или НИИ. Кроме руководителя дипломной работы может быть назначен консультант. Если руководителем дипломной работы утвержден специалист-практик, то консультантом рекомендуется назначать преподавателя кафедры.

Руководитель дипломной работы должен оказывать научно-методическую помощь студенту при самостоятельном решении студентом научных и практических вопросов, практическом анализе различных мнений специалистов. За сделанные в дипломной работе выводы и рекомендации, правильность изложения методик, вычислений и выводов отвечает автор-студент. В процессе подготовки работы студент периодически консультируется с научным руководителем с кафедры. При необходимости можно получить консультацию от преподавателей других кафедр, специалистов, обладающих высоким профессионализмом в области исследуемого вопроса. В этих случаях студенту оказывается содействие со стороны непосредственного руководителя работы.

Подготовленные первичные варианты глав работы в установленные сроки представляются научному руководителю, которые с его письменными замечаниями своевременно возвращаются студенту на доработку. Вариант главы пишется на одной стороне листа с широкими полями. Это делает возможным написание на полях замечаний научным руководителем, внесение собственных дополнений, поправок и облегчает подготовку нового, уточненного текста.

В соответствии с замечаниями руководителя в работу вносятся коррективы, проводится ее окончательная доработка, после чего работа оформляется для представления к защите.

Руководитель дипломной работы осуществляет следующие функции в ходе научного руководства:

- выдает студенту задание на дипломную работу;
- намечает направления исследования студента при выполнении выпускной квалификационной работы;
- оказывает помощь студенту при разработке плана работы, устанавливает календарные сроки выполнения отдельных разделов дипломной работы;



- рекомендует источники, которые студент может использовать при написании ВКР;
- осуществляет систематический контроль над ходом выполнения дипломной работы;
- проводит проверку законченной дипломной работы;
- помогает студенту при подготовке к предварительной и окончательной защите;
- пишет отзыв на дипломную работу студента.

В отзыве необходимо отразить: подготовленность студента к профессиональной деятельности в соответствии с Государственным образовательным стандартом по специальности; умение работать с литературой; способность анализировать и обобщать экономические ситуации. Следует отметить умение организовывать работу, трудолюбие, ответственность и другие качества студента. В отзыве должна быть дана рекомендация к защите и оценена работа студента в период написания диплома.

## **2.6 Порядок представления к защите ВКР**

К защите ВКР допускаются студенты, успешно завершившие в полном объеме освоение основной образовательной программы по направлениям подготовки (специальностям) высшего профессионального образования, разработанной университетом в соответствии с требованиями государственного образовательного стандарта высшего профессионального образования (федерального государственного образовательного стандарта), и успешно прошедшие все другие виды итоговых аттестационных испытаний.

Нормоконтроль является завершающим этапом выполнения ВКР. При проведении нормоконтроля ВКР нормоконтролер обязан руководствоваться методическими указаниями по выполнению ВКР и стандартом организации СТО 02069024.101-2010 «Работы студенческие. Общие требования и правила оформления». [6]

Изменения и исправления, указанные нормоконтролером, связанные с нарушением действующих стандартов и других нормативно-технических документов, обязательны для исправления и внесения в ВКР.

Разногласия между нормоконтролером и дипломником или руководителем ВКР разрешаются начальником отдела стандартизации по согласованию с заведующим кафедрой. Решение начальника отдела стандартизации по вопросам соблюдения требований действующих стандартов и нормативно-технических документов являются окончательным.

В листе нормоконтроля нормоконтролер кратко и ясно излагает содержание замечаний и предложений. После исправления в целом лист нормоконтроля визируется руководителем ВКР. Подпись нормоконтролера после внесения исправления ставится на титульном листе ВКР. Нормоконтролер назначается заведующим кафедрой.

Образец бланка «Лист нормоконтроля» приведен в приложении А.

Законченная ВКР, подписанная на титульном листе студентом, руководителем и консультантами (все подписи на титульном листе должны быть выполнены черными чернилами или тушью), прошедшая нормоконтроль, вместе с отзывом руководителя ВКР представляется на подпись заведующему кафедрой. Далее ВКР направляется на рецензирование.

Рецензент назначается выпускающей кафедрой из числа высококвалифицированных специалистов кредитных учреждений, различных научных учреждений, преподавателей учебных заведений (за исключением преподавателей кафедры, где выполнена дипломная работа).

В целях обеспечения необходимой содержательности, полноты и всесторонней оценки выполненной дипломной работы кафедра банковского дела и страхования рекомендует отражать в рецензии следующие сведения:

– тема рецензируемой ВКР;

- соответствие задания и содержания дипломной работы основной цели – проверке знаний и степени подготовленности студента по соответствующей специальности;

– актуальность выбранной темы диплома;

– полнота, глубина и особенность решения поставленных в задании на дипломное работу вопросов;

- новизна полученных результатов, возможность и место дальнейшего использования дипломной работы или отдельных ее частей;

- грамотность и стиль изложения теоретических и практических вопросов, и качество иллюстративного материала;

- особые достоинства рецензируемой работы;

- замечания по дипломной работе и степень их влияния на оценку работы;

– заключение о возможности допуска ВКР к защите;

- оценка, которую заслуживает студент-дипломник;

- рекомендация студенту-дипломнику для обучения в аспирантуре;

- должность, ученая степень и звание рецензента (если таковые имеются);

- подпись рецензента с её расшифровкой и печать организации, в котором работает рецензент.

– общая оценка ВКР дипломника вставляется по четырехбалльной системе (отлично, хорошо, удовлетворительно, неудовлетворительно) с указанием возможности ее внедрения в практическую деятельность.

Содержание рецензии должно давать действительные обоснования для той или иной оценки.

Рецензия представляется либо на бланке учреждения, где работает рецензент, либо на бланке университета, предоставленным студентом, заверено печатью.

Форма рецензии приведена в приложении Б.

После рецензии не разрешается вносить в дипломную работу никакие дополнения и изменения.

## 2.7 Предварительная защита ВКР

Предварительная защита ВКР проводится с целью выявления степени готовности студента-дипломника к предстоящей защите, а также своевременной корректировки выявленных недостатков, как в самой дипломной работе, так и в проекте доклада (презентации дипломной работы).[4]

Основными задачами предварительной защиты дипломной работы являются:

- 1) оценка актуальности и новизны ВКР;
- 2) определение степени готовности студента к окончательной защите (оформление работы, соответствие требованиям, качество наглядного материала, содержание материалов презентации и т.п.).
- 3) оценка уровня освоения дипломником материала исследования;
- 4) выявление последовательности и лаконичности изложения доклада, а также обоснованности предлагаемых мероприятий.
- 5) предложения и рекомендации по улучшению структуры доклада.

Процедура проведения:

- 1) предварительная защита начинается за 10 дней до последней по графику даты защиты;
- 2) комиссия по предварительной защите формируется решением выпускающей кафедры и состоит из 3 - 4 штатных преподавателей;
- 3) основанием для допуска к предварительной защите является наличие оформленной в соответствии с требованиями пояснительной записки и наглядного материала;
- 4) на заседание комиссии приглашается руководитель дипломной работы;
- 5) комиссия проверяет соответствие темы дипломной работы, ФИО руководителя, данным соответствующего приказа; знакомится с отзывом научного руководителя на дипломную работу, текстом выступления (доклада) студента; проверяет комплектность дипломной работы, наличие и оформление

сопроводительных документов (титульный лист, задание на выполнение дипломной работы, календарный план, отзыв руководителя, список использованных источников); соответствие оформления дипломной работы методическим указаниям; соответствие оглавления основному тексту дипломной работы; знакомится с демонстрационными материалами;

б) результаты работы комиссии оформляются индивидуальными протоколами и представляются заведующему кафедрой.

Критерии, принимаемые во внимание на предварительной защите:

- полнота и правильность оформления работы (включая план работы и все необходимые разделы), а также количество и качество наглядных материалов (слайдов);

- степень владения дипломником материалом исследования, логичность и последовательность доклада, качество ответов на вопросы членов комиссии;

- умение корректно обосновывать и аргументировать мероприятия и рекомендации по совершенствованию финансовой политики хозяйствующего субъекта (предприятия, организации);

- наличие теоретических и практических результатов исследования, а также их актуальность и новизна, принципиальная возможность практического внедрения. Рекомендуемая структура доклада на предзащите ВКР представлена в таблице 2.1.

Таблица 2.1 - Рекомендуемая структура доклада на предзащите ВКР [3]

Регламент	Содержание доклада
2 минуты	1) представление студента и темы дипломной работы; 2) объективные причины выбора темы и её актуальность; 3) цель дипломной работы и задачи, решаемые в ней; 4) предмет, объект и область исследования;
3 минуты	5) представление наиболее значимых предложений студента: а) анализ, диагностика и постановка проблем; б) основные методы и подходы к решению выявленных проблем на фоне реального состояния дел на предприятии (в организации); в) авторские предложения, позволяющие решать выявленные проблемы;
2 минуты	6) практическая значимость и новизна предложений; 7) оценка полноты и качества проектных решений, выносимых на защиту.

## 2.8 Порядок защиты выпускных квалификационных работ

В государственную аттестационную комиссию по защите ВКР до начала защиты выпускных квалификационных работ представляются следующие документы [5]:

– распоряжение декана о допуске к защите студентов, выполнивших все требования учебного плана и программ подготовки специалистов соответствующего уровня.

– ВКР в одном экземпляре;

– рецензия на ВКР с оценкой;

– отзыв руководителя о выполненной ВКР с оценкой работы (отлично, хорошо, удовлетворительно, неудовлетворительно).

Форма отзыва руководителя ВКР приведена в приложении В.

Подписи и даты подписания на всех листах ВКР и на документах, прилагаемых к ВКР (задание, лист нормоконтроля, отзыв), выполняются чернилами черного цвета или тушью.

Защита дипломных работ проводится на открытом заседании ГАК с участием не менее 2/3 состава комиссии. Допуском к защите выпускной дипломной работы являются положительные отзывы рецензента и научного руководителя, а также прохождение предварительной защиты. Оценка дипломной работы, полученная на предварительной защите, которая проходит на заседании выпускающей кафедры, является решающей при допуске к защите на Государственной аттестационной комиссии.

Вся процедура защиты дипломной работы должна длиться не более 30 минут. Для изложения содержания работы студент готовит доклад, рассчитанный на выступление в течение 6-8 минут. Как правило, он строится в той же последовательности, в какой выполнена работа. Однако основную часть выступления должны составлять конструктивные разработки, конкретные предложения автора. Более полное обоснование дается тем предложениям,

которые рекомендуются для внедрения в практику. В процессе доклада могут использоваться заранее написанные тезисы (желательно их не читать) и иллюстративные материалы (таблицы, схемы, графики), которые рекомендуется демонстрировать по ходу защиты дипломной работы. Каждый вид иллюстративного материала имеет свой порядковый номер, количество материала не ограничивается.

После доклада присутствующие члены ГАК задают дипломанту вопросы, на которые он дает краткие, четко аргументированные ответы. Затем зачитывается отзыв руководителя и рецензия на работу. Студент заранее ознакомлен с содержанием рецензии и отзыва. При защите обязательно присутствие научного руководителя и желательно рецензента.

После окончания публичной защиты члены ГАК на закрытом заседании обсуждают результаты защиты и большинством голосов выносят решение об оценке работы по пятибалльной системе. При неудовлетворительной оценке дипломная работа не засчитывается и диплом об окончании вуза не выдается.

На открытом заседании в день защиты председатель ГАК объявляет принятое решение об оценке работ и о присуждении квалификации выпускникам, успешно окончившим университет.

Отметки о сдаче и допущении к защите дипломной работы, оценка работы, данная ГАК, постановление ГАК о присвоении квалификации выпускнику оформляется в зачетной книжке секретарем и подтверждается подписями председателя и членов ГАК.

Дипломные работы вместе с отзывом, рецензией передаются секретарем ГАК на кафедру, где они регистрируются в специальном журнале, после чего сдаются на хранение в архив университета. В специальном журнале указывается год, порядковый номер, название темы, фамилии дипломника и научного руководителя.

Студентам, не защитившим дипломную работу по болезни или другим документально подтвержденным причинам, может быть увеличен срок

обучения в вузе до следующего периода работы ГАК по защите выпускных работ, но не более одного года.

## **2.9 Критерии оценок ВКР по кафедре банковского дела и страхования ОГУ**

Общие критерии оценки выпускной квалификационной работы:

- научный уровень работы, степень раскрытия в ней основных экономических вопросов темы, значение для науки и практики;
- использование специальной научной литературы, нормативных актов;
- творческий подход; научная обоснованность выводов;
- степень профессиональной подготовленности, проявившаяся как в содержании дипломной работы, так и в процессе ее защиты; стиль изложения;
- аккуратность оформления дипломной работы;
- соблюдение графика выполнения работы.

Оценка «отлично» выставляется студенту, представившему квалификационную (дипломную) работу, полностью соответствующую требованиям, предъявляемым к такого рода работам, содержащую реальные выводы и предложения, вытекающие из проделанного анализа, а также продемонстрировавшему в ходе защиты дипломной работы свободное владение материалом работы, давшему аргументированные, полные и четкие ответы на вопросы членов ГАК и замечания рецензента (оппонента). Студентом соблюдены основные процедурные правила: в установленные кафедрой сроки представлено заявление на утверждение темы дипломной работы; готовая дипломная работа (в переплетенном виде) сдана на кафедру в установленные сроки.

Оценка «хорошо» выставляется студенту, представившему квалификационную (дипломную) работу, соответствующую требованиям к предъявляемым к такого рода работам, содержащую выводы и предложения,



вытекающие из проделанного анализа, и продемонстрировавшему владение материалом работы, ответившему на вопросы и замечания рецензента, но имеющему отдельные мелкие недочеты по тем или иным аспектам дипломной работы. Дипломная работа должна быть сдана студентом на кафедру в переплетенном виде в установленные сроки.

Оценка «удовлетворительно» выставляется студенту, представившему дипломную работу, в целом соответствующую установленным требованиям, содержащую общие выводы и предложения по совершенствованию предмета исследования, но продемонстрировавшему в процессе защиты слабое владение материалом работы, затруднения в ответах на вопросы членов ГАК и замечания рецензента (оппонента). Студентом не выполнены процедурные правила по закреплению темы дипломной работы и сдаче ее в установленные сроки на кафедру.

Оценка «неудовлетворительно» выставляется в том случае, если представленная работа в основном соответствует требованиям, но студент не владеет материалом, не ориентируется в теме, не может ответить на вопросы; не выполнены процедурные правила по закреплению темы дипломной работы и сдачи ее в установленные сроки на кафедру.

### **3 Содержание и структура ВКР**

Текстовая часть ВКР содержит следующие структурные элементы [6]:

- титульный лист;
- задание на выпускную квалификационную работу;
- аннотацию (на русском и иностранном языках);
- содержание;
- введение;
- основную часть;
- заключение;
- список использованных источников;

- обозначения и сокращения (при необходимости);
- приложения.

Следует иметь в виду, что любая тема может быть исследована в различных аспектах. В одних случаях может доминировать теоретическая часть, в других - практическая. Направления исследования в дипломной работе могут изменяться в зависимости от того, в какой степени будет привлечен практический материал.

В ВКР вкладывается лист нормоконтроля, отзыв руководителя ВКР и рецензия с печатью.

Порядок следования страниц в дипломной работе. На переплетенный диплом наклеивается обложка. Обложку следует распечатать на самоклеющейся бумаге. Пример оформления обложки ВКР приведен в приложении Г.

### **3.1 Титульный лист**

Титульный лист является первым листом ВКР. Переносы слов в надписях титульного листа не допускаются. На титульном листе указывают классификационный код. Пример составления надписи классификационного кода приведен в приложении Д. На титульном листе указывается факультет, на котором учится студент: Финансово-экономический факультет; Факультет вечернего и заочного отделения; Факультет профессиональной подготовки дипломированных специалистов.

На титульном листе ставятся подписи студента и дата написания ВКР, руководителя, нормоконтролера, консультанта (если такой был) и даты проверки. После рецензирования ВКР ставиться подпись рецензента с печатью и датой. Заверяется ВКР заведующим кафедрой. Пример оформления титульного листа ВКР приведены в приложении Е.

### **3.2 Задание**

Задание на ВКР составляется и утверждается на выпускающей кафедре.

Бланк задания следует помещать после титульного листа. Задание, содержит тему ВКР, исходные данные к работе, перечень подлежащих разработке вопросов, перечень графического материала, дату выдачи задания и срок сдачи работы с подписями руководителя и исполнителя, заполняется бланк научным руководителем работы. Задание на дипломную работу подписывается руководителем, студентом и утверждается заведующим выпускающей кафедрой. Экземпляр задания остается на выпускающей кафедре.

Форма задания приведена в приложении Ж.

### **3.3 Аннотация**

Аннотация – это краткая характеристика ВКР с точки зрения содержания, назначения и новизны результатов работы.

Аннотация приводится на русском и иностранном языках.

Аннотация на русском языке является третьим листом текстовой части ВКР. Аннотация на иностранном языке располагается на следующем листе. Допускается аннотацию на русском и иностранном языках помещать на одном листе.

Примеры оформления аннотации приведены в приложении И.

### **3.4 Содержание**

Содержание дипломной работы располагается за бланком аннотации и должно включать в строгом соответствии с текстом дипломной работы перечень заголовков всех разделов, подразделов работы, список

использованных источников и приложения. В столбце справа параллельно каждому заголовку указывается номер страницы. Слово «Содержание» записывают в верхней части листа посередине страницы с прописной буквы. Содержание оформляют в соответствии с приложением К.

### **3.5 Введение**

Во введении обосновывается актуальность выбранной темы, четко определяется цель и формируются конкретные задачи исследования. В нем отражается степень изученности предмета исследования в литературе, указывается объект исследования. Особое внимание следует обратить на сферу исследования. Студент должен определить и конкретизировать тот круг вопросов, который он намерен изучить, указав какие проблемы он выносит на обсуждение и в рамках какого периода эти исследования проводились. Во введении перечисляются использованные основные материалы, приемы и методы исследования, в том числе экономико-математические модели и методы.

Введение целесообразно доработать после выполнения основной части работы, т.к. в данном случае появляется возможность более точно и ясно определить актуальность темы, цели и задачи исследования, отразить собственные подходы к их решению. По объему введение не должно превышать 2-4-х страниц. Элемент «Введение» размещают на отдельном листе после содержания. Слово «Введение» записывают в верхней части листа, посередине, с прописной буквы.

### **3.6 Основная часть**

Содержание основной части ВКР должно отвечать заданию и требованиям кафедры. Основная часть работы включает главы, параграфы последовательно и логично раскрывающие содержание исследования. [5]

Количество глав, параграфов строго не регламентируется. Основная часть отражает теоретическое обоснование и состояние изучаемой проблемы, содержание и основные результаты выполненной работы.

В первой главе, которая носит общетеоретический (методологический) характер. В ней на основе изучения литературы, публикаций в периодической печати, систематизации современных экономических исследований рассматриваются причины возникновения, этапы исследования проблем, систематизируются позиции российских и зарубежных ученых и аргументируется собственная точка зрения студента относительно понятий, проблем, определений, выводим.

При рассмотрении теоретических вопросов возможно использование статистического материала, который позволяет более аргументировано и наглядно, изложить свою точку зрения.

Вопросы теории излагаются для обоснования дальнейшего рассмотрения проблем, изучаемых в данной работе.

Примерный объем первой главы - 20-25 страниц.

Вторая глава носит аналитический характер. Достаточно глубоко, целенаправленно анализируется и оценивается действующая практика, выявляются закономерности и тенденции развития на основе использования собранных первичных документов, статистической информации за подходящий для данного исследования период. Во второй главе дипломной работы студенты должны показать умение самостоятельно анализировать практический материал, собранный в период преддипломной практики, обобщить его, выявить проблемы и формулировать выводы и предложения.

Содержание второй главы дипломной работы необходимо иллюстрировать таблицами, схемами, диаграммами и другими материалами, которые размещают по тексту работы или в виде приложений. Примерный объем второй главы составляет 25-30 страниц.

Третья глава должна содержать методическое, организационное и экономическое решение задач, предложения и рекомендации. Здесь

определяется эффективность внедрения предложенных студентом мероприятий. Базой для разработки конкретных мероприятий и предложений служит проведенный анализ исследуемой проблемы во второй главе, а также имеющийся прогрессивный отечественный и зарубежный опыт. Объем третьей главы примерно составляет 7-10 страниц. После каждой главы целесообразно сделать общий вывод. При написании дипломной работы следует обратить особое внимание на сохранение логической связи между разделами. При оформлении основной части словосочетание «Основная часть» не пишут.

### **3.7 Заключение**

Заключение является завершающей частью исследования, содержащей выводы по всем главам, практические предложения, базирующиеся на основе проведенных исследований как теоретического, так и практического материала.

Выводы являются концентрацией основных положений работы. Здесь не следует помещать новые положения или развивать, не вытекающие из содержания работы идеи. Выводы представляют собой результат теоретического осмысливания и критической оценки исследуемой проблемы. В них содержатся как отрицательные, так и положительные моменты практики. Они являются обоснованием необходимости и целесообразности проведения рекомендуемых мероприятий.

Предложения и рекомендации должны быть органически увязаны с выводами и направлены на улучшение функционирования исследуемого объекта. При разработке предложений и рекомендаций обращается внимание на их обоснованность, реальность и практическую приемлемость. Заключение рекомендуется писать в виде тезисов, примерный объем 3-5 страниц.

Элемент «Заключение» размещают на отдельном листе после основной части. Слово «Заключение» записывают в верхней части листа, посередине, с прописной буквы.

### 3.8 Список использованных источников

Список использованных источников является обязательным компонентом дипломной работы. Список использованных источников заканчивает изложение текста работы. В него включаются только те издания, которые действительно были использованы в процессе подготовки работы: законодательные документы, Постановления Правительства по вопросам экономической реформы, монографии, статьи в периодической печати и т.д. Список использованной литературы должен включать не менее 40 наименований, которые использовал студент.

Сведения об источниках следует располагать в порядке появления ссылок в тексте, нумеровать арабскими цифрами без точки и печатать с абзацного отступа.

Ссылки в тексте приводят в квадратных скобках.

**Пример** – [5], [7, 8, 9], [8-13, 44-56].

Допускается располагать сведения об источниках в списке:

- в алфавитном порядке;
- по разделам;
- по видам источников.

При составлении списка в алфавитном порядке и наличии в нем источников на разных языках образуются дополнительные алфавитные ряды, которые приводят в следующей последовательности: на русском языке, на языках с кириллическим алфавитом, на языках с латинским алфавитом, на языках с оригинальной графикой.

Нумерация источников в списке сохраняется сквозная.

Структурный элемент «Список использованных источников» размещают после заключения. Словосочетание «Список использованных источников» приводят в верхней части листа, посередине, с прописной буквы.

Сведения об источниках приводятся в соответствии с ГОСТ 7.1-2003,

ГОСТ 7.82-2001. Сокращения слов должны соответствовать ГОСТ 7.11-2004, ГОСТ 7.12– 93. [6]

Примеры библиографической записи приведены в приложении Л.

### 3.9 Приложения

Приложения в работе являются дополнительным материалом к основному содержанию ВКР, подтверждать отдельные положения, выводы, предложения. К ним относятся промежуточные расчеты, таблицы дополнительных цифровых данных, формулы, рисунки.

В приложениях целесообразно приводить графический материал большого объема и/или формата, таблицы большого формата, описания алгоритмов и программ, задач, решаемых на ЭВМ, и т.д. Приложения следует оформлять как продолжение ВКР на листах, следующих за списком использованных источников.

Приложения выполняют на листах формата А4. Допускается оформлять приложения на листах формата А3, А4×3, А4×4, А2 и А1 по ГОСТ 2.301- 68.

Приложения обозначают прописными буквами русского алфавита, начиная с А (за исключением букв Ё, З, Й, О, Ч, Ъ, Ы, Ь), которые приводят после слова «Приложение».

В случае полного использования букв русского алфавита приложения обозначают арабскими цифрами.

При наличии в ВКР одного приложения оно обозначается «Приложение А».

Каждое приложение начинают с новой страницы с указанием наверху посередине страницы с прописной буквы слова «Приложение» и его обозначения. Под ним в скобках указывают статус приложения, например: «*(обязательное)*», «*(рекомендуемое)*», «*(справочное)*».

Приложение должно иметь заголовок, который располагают симметрично относительно текста в виде отдельной строки, печатают строчными буквами с



первой прописной и выделяют полужирным шрифтом, размер 14 пт.

Текст каждого приложения при необходимости может быть разделен на разделы, подразделы, пункты, подпункты, которые нумеруют в пределах каждого приложения. Перед номером ставится буквенное обозначение этого приложения, отделенное точкой.

Рисунки, таблицы, формулы, помещаемые в приложения, нумеруют арабскими цифрами в пределах каждого приложения.

**Пример** - Рисунок Г.8...

Приложения должны иметь общую с остальной частью ВКР сквозную нумерацию страниц. В тексте ВКР на все приложения должны быть даны ссылки.

Приложения располагают в порядке ссылок на них в тексте ВКР.

### **3.10 Требования к оформлению текста ВКР**

Дипломная работа состоит из текстовой части и графического материала. Объем текстовой части дипломной работы составляет 70-85 страниц (при одинарном интервале печати) и 95-105 страниц (при полуторном интервале печати).

Оформление текста. Текст выполняют на листах формата А4 (210×297мм) по ГОСТ 2.301-68.

При выполнении текста рукописным способом, написание цифр и букв необходимо выполнять четким подчерком чернилами черного цвета или тушью.

При выполнении машинописным способом текст печатается через два интервала. Шрифт пишущей машинки должен быть четким, высотой не менее 2,5 мм, лента только черного цвета (полужирная). Формулы в машинописный текст вносят от руки.

На компьютере текст должен быть оформлен в текстовом редакторе Microsoft Word.

Тип шрифта: Times New Roman Cyr. Шрифт основного текста: обычный, размер 14 пт.

Шрифт заголовков разделов (глав), структурных элементов «Аннотация», «Содержание», «Введение», «Заключение», «Список использованных источников», «Приложение» полужирный, размер 16 пт.

Шрифт заголовков подразделов - полужирный, размер 14 пт.

Межсимвольный интервал: обычный.

Межстрочный интервал: одинарный, допускается полуторный.

Выравнивание текста по ширине.

Размеры шрифта для формул:

- обычный – 14 пт;
- крупный индекс – 10 пт;
- мелкий индекс – 8 пт;
- крупный символ – 20 пт;
- мелкий символ – 14 пт.

Абзацный отступ должен быть одинаковым по всему тексту и равен от 5 до 17 мм (5 знаков).

Текст ВКР выполняется на листах формата А4, без рамки, с соблюдением следующих размеров полей:

- а) левое – не менее 30 мм;
- б) правое – не менее 10 мм;
- в) верхнее и нижнее – не менее 20 мм.

Страницы следует нумеровать арабскими цифрами, соблюдая сквозную нумерацию по всему тексту. Номер страницы проставляют в центре нижней части листа без точки.

Опечатки, описки и графические неточности, обнаруженные в процессе выполнения, допускается исправлять подчисткой или закрашиванием белой краской и нанесением на том же месте исправленного текста.

Помарки и следы не полностью удаленного прежнего текста не допускаются.

В тексте ВКР следует применять термины, определения, обозначения и сокращения, установленные действующими стандартами или общепринятые в научно-технической литературе.

Если в ВКР принята особая система обозначений и сокращений, то вводят структурный элемент «Обозначения и сокращения».

В тексте ВКР не допускается применять:

- обороты разговорной речи, техницизмы и профессионализмы;
- для одного и того же понятия различные научно-технические термины, близкие по смыслу (синонимы), а также иностранные слова и термины при наличии равнозначных слов и терминов в русском языке;
- произвольные словообразования.

В тексте ВКР, за исключением формул, таблиц и рисунков, не допускается применять:

- математический знак «-» перед отрицательными значениями величин (следует писать слово «минус»);
- математические знаки величин без числовых значений, например, «>» (больше), «<» (меньше), «=» (равно), «≥» (больше или равно), «≤» (меньше или равно), «≠» (не равно), а также знаки «№» (номер) и «%» (процент).

Текст основной части ВКР следует делить на главы. Главы могут делиться на параграфы и пункты. Пункты при необходимости могут делиться на подпункты. Каждую главу следует начинать с нового листа.

Главы, параграфы, пункты и подпункты нумеруют арабскими цифрами.

Главы должны иметь порядковую нумерацию в пределах всего текста основной части ВКР, обозначенные арабскими цифрами без точки.

Параграфы должны иметь нумерацию в пределах каждой главы. Номера параграфов состоят из номера главы и пункта, разделенной точкой. В конце параграфа точка не ставится.

Внутри пунктов или подпунктов могут быть приведены перечисления. Перед каждой позицией перечисления следует ставить дефис или, при

необходимости ссылки в тексте на одно из перечислений, строчную букву, после которой ставится скобка без точки, затем следует текст, далее точка с запятой; в конце всех перечислений ставиться точка. Допускается вместо дефиса приводить арабские цифры со скобкой, а для дальнейшей детализации использовать строчные буквы русского или латинского алфавитов в алфавитном порядке со скобкой после них.

Для дальнейшей детализации перечислений необходимо использовать арабские цифры, после которых ставиться скобка, а запись производится с абзацного отступа.

### **Пример**

а) \_\_\_\_\_;

б) \_\_\_\_\_:

1) \_\_\_\_\_;

2) \_\_\_\_\_;

в) \_\_\_\_\_.

### **Примеры**

1 Значение безналичных расчетов велико, так как:

а) безналичные расчеты способствуют концентрации денежных ресурсов в банках. Временно свободные денежные средства предприятий, хранящиеся в банках, являются одним из источников кредитования;

б) безналичные расчеты способствуют нормальному кругообороту средств в народном хозяйстве;

в) четкое разграничение безналичного и наличного денежных оборотов создает условия, облегчающие планирование денежного обращения и безналичного денежного оборота:

1) с одной стороны, развитие безналичных расчетов приводит к сокращению потребности в наличных деньгах и к экономии издержек обращения;

2) чем крупнее платеж, тем сильнее проявляются эти преимущества.

2 Значение безналичных расчетов велико, так как:

1) во-первых, безналичные расчеты способствуют концентрации денежных ресурсов в банках. Временно свободные денежные средства предприятий, хранящиеся в банках, являются одним из источников кредитования;

2) во-вторых, безналичные расчеты способствуют нормальному кругообороту средств в народном хозяйстве;

3) в-третьих, четкое разграничение безналичного и наличного денежного оборотов создает условия, облегчающие планирование денежного обращения и безналичного денежного оборота:

а) с одной стороны, развитие безналичных расчетов приводит к сокращению потребности в наличных деньгах и к экономии издержек обращения;

б) чем крупнее платеж, тем сильнее проявляются эти преимущества.

Наименование глав и параграфов должны быть краткими, отражать объект исследования, временной отрезок. Параграфы, содержащие менее одной страницы, обычно не выделяются. По смыслу их объединяются с другими параграфами.

Для глав и параграфов ВКР применяют заголовки. Для пунктов, подпунктов, как правило, заголовки не приводят. Заголовок главы (параграфа) печатают, отделяя от номера пробелом, начиная с прописной буквы, не приводя точку в конце и не подчеркивая. При этом номер главы (параграфа) печатают после абзацного отступа. Переносы слов в заголовках не допускаются.

В заголовках следует избегать сокращений (за исключением общепризнанных аббревиатур, единиц величин и сокращений, входящих в условные обозначения).

Если заголовок состоит из двух предложений, то их разделяют точкой. При оформлении заголовков следует соблюдать следующие требования к их размещению:

– расстояние между заголовком и текстом при оформлении машинописным способом должно быть равно трем или четырем интервалам; рукописным – не менее 15 мм, в текстовом редакторе Microsoft Word – удвоенному межстрочному расстоянию;

– расстояние между заголовками раздела и подраздела при оформлении машинописным способом должно быть равно двум интервалам; рукописным – 8 мм; в текстовом редакторе Microsoft Word – одному межстрочному расстоянию;

– расстояние между последней строкой текста и последующим заголовком текста, выполненным машинописным способом, должно быть равно трем или четырем интервалам, рукописным – не менее 15 мм, в текстовом редакторе Microsoft Word – удвоенному межстрочному расстоянию.

### Оформление формул.

Формулы должны быть оформлены в редакторе формул Equation Editor и вставлены в документ как объект.

Формулы, за исключением помещаемых в приложениях, таблицах и поясняющих данных к графическому материалу, нумеруют сквозной нумерацией арабскими цифрами. При этом номер формулы записывают в круглых скобках на одном уровне с ней справа от формулы. Если в тексте ВКР приведена одна формула, ее обозначают (1). Допускается нумерация формул в пределах раздела. В этом случае номер формулы состоит из номера раздела и порядкового номера формулы, разделенных точкой.

#### **Пример – (3.1)**

Формулы, помещаемые в приложениях, нумеруют арабскими цифрами отдельной нумерацией в пределах каждого приложения, добавляя перед каждым номером обозначение данного приложения и разделяя их точкой.

### **Пример – (В.1)**

Формулы, помещаемые в таблицах или в поясняющих данных к рисунку, не нумеруют.

Формулы выделяют из текста в отдельную строку. Выше и ниже каждой формулы должно быть оставлено не менее одной свободной строки.

В формулах в качестве символов следует применять обозначения, установленные соответствующими государственными стандартами.

Пояснения символов и числовых коэффициентов, входящих в формулу (если соответствующие пояснения не приведены ранее в тексте), приводят непосредственно под формулой. Пояснения каждого символа приводят с новой строки в той последовательности, в которой эти символы приведены в формуле. Первую строку пояснения начинают со слова «где».

**Пример** - Платежеспособность  $P$ ,  $p$ , заемщика - частного клиента определяется по формуле (1).

$$P = Дч * K * t, \quad (1)$$

где  $Дч$  – среднемесячный доход (чистый) за 6 месяцев за вычетом всех обязательных платежей,  $p$ ;

$K$  – коэффициент в зависимости от величины среднемесячного дохода;

$t$  - период определения платежеспособности.

### **Или**

Количество денег в обращении можно вычислить по формуле

$$MV=PQ, \quad (1.1)$$

где  $M$  – масса денег в обращении;

$V$  – скорость обращения;

$P$  – цены товаров в обращении;

$Q$  – количество товаров в обращении.

Формулы, следующие одна за другой и не разделенные текстом, отделяются запятой.

При ссылке в тексте ВКР на формулы их порядковые номера приводят в скобках.

**Пример** – ...по формуле (1).

Оформление стандартизированных единиц величин.

В тексте ВКР применяют стандартизованные единицы величин, их наименования и обозначения, установленные ГОСТ 8.417 - 2002.

Обозначения единиц величин могут быть приведены в заголовках (подзаголовках) граф и строк таблиц и пояснениях символов, используемых в формулах, а в остальных случаях – только при числовых значениях этих величин.

Между последней цифрой числа и обозначением единицы оставляют пробел, исключение составляют обозначения в виде знака, поднятого над строкой.

### **Примеры**

1 100 млн.р., 80 %.

2 20°.

Если в тексте ВКР приведен ряд числовых значений величины, который выражен одной и той же единицей величины, то обозначение единицы величины указывают только после последнего числового значения, за исключением знаков «%», «°С», «... °».

**Пример** – 1,0; 1,5; 2,0; 2,5 м<sup>2</sup>

Интервалы чисел в тексте ВКР записывают со словами: «от», «до» (имея в виду: «от...до...» включительно), если после чисел указана единица величины, или через тире, если эти числа являются безразмерными коэффициентами.

Если в тексте ВКР приводят диапазон числовых значений величины, который выражен одной и той же единицей величины, то обозначение



единицы величины указывают за последним числовым значением диапазона, за исключением знаков «‰», «°С», «... °».

### **Примеры**

1...от 10 до 100 кг ...

2...от 65 % до 70 % ...

Если интервал чисел охватывает порядковые номера, то для записи интервала используют тире.

### **Пример** – Рисунки 1–14.

Числовое значение, представляющее собой дробь с косой чертой, стоящее перед обозначением единицы, заключают в скобки.

### **Пример** – (1/60) s.

Не допускается отделять единицу величины от числового значения (разносить их на разные строки или страницы), кроме единиц величин, помещаемых в таблицах.

В тексте ВКР числовые значения с обозначением единиц счета или единиц величин записывают цифрами, а числа без обозначения единиц величин (единиц счета) от единицы до девяти – словами.

### **Примеры**

1 ... провести опрос в пяти вузах;

2 ... отобрать 15 нормативов;

3 ... не менее трех образцов.

Дробные числа приводят в виде десятичных дробей. При записи десятичных дробей не допускается заменять точкой запятую, отделяющую целую часть числа от дробной.

При невозможности выразить числовое значение в виде десятичной дроби допускается записывать его в виде простой дроби в одну строчку через косую черту.

### **Пример** – 5/32.

Для указания в тексте ВКР предельных (допускаемых) отклонений от номинальных значений показателя (параметра, размера) числовые значения

(номинальные и предельные) приводят в скобках, при этом у них должно быть одинаковое количество дробных десятичных знаков.

### **Примеры**

1 (65±2) %.

2 (7,0 ± 0,4) кг

Для выражения числовых значений применяют арабские цифры, допускается применять римские цифры только для обозначения кварталов года, полугодия.

При использовании римских цифр, числовых значений для обозначения календарных дат и выражения количественных числительных в арифметической дроби не приводят падежные окончания после них, за исключением случаев, когда используют проценты.

### **Примеры**

1 ...I полугодие, 9 мая 2010 г.

2 ...5 %-ный барьер.

### **Оформление сносок.**

Сноски в тексте располагают с абзацного отступа в конце страницы, на которой они обозначены, и отделяют от текста короткой тонкой горизонтальной чертой слева.

Знак сноски ставят непосредственно после того слова (после слова словосочетания, числа, символа), к которому дается пояснение, а также перед поясняющим текстом.

Знак сноски выполняют арабской цифрой со скобкой или в виде звездочки («\*»), двух или трех звездочек («\*\*» или «\*\*\*»), помещая их на уровне верхнего обреза шрифта. Знак сноски отделяют от ее текста пробелом.

### **Примеры**

1 Основанием для выполнения НИР служит ТЗ<sup>1)</sup> на ее выполнение и/или договор (контракт) с заказчиком - в случае выполнения работы по заказу.

---

<sup>1)</sup> ТЗ утверждает руководитель предприятия (организации) – заказчика (в случае договорных НИР) или руководитель предприятия-исполнителя (в случае инициативных НИР).

2 Налогообложение, как основной источник доходов бюджета, достигнув определенного предела, начинает оказывать негативное влияние на поведение экономических субъектов в хозяйственной деятельности, что в свою очередь не позволяет увеличивать объемы налоговых поступлений. \*

---

\* Согласно высказыванию американского экономиста А. Лаффера, чрезмерное повышение налоговых ставок на доходы корпораций ведет к снижению капиталовложений, тормозит научно-технический прогресс, замедляет экономический рост, а это, в конечном счете, отрицательно влияет на поступления в бюджет. Обычно эффект Лаффера проявляется в полной мере в условиях развитого рынка. ( Гусейнов Р.М., Горбачева Ю.В., Рябцев В.М. История экономических учений / под общ. ред. Ю.В. Горбачевой. - М.: ИНФРА-М, Новосибирск: Сибирское соглашение, 2000. - С. 205)..

Для каждой страницы используют отдельную систему нумерации (обозначений) сносок.

## Оформление иллюстраций и диаграмм.

Иллюстрации (чертежи, графики, схемы, компьютерные распечатки, фотоснимки, диаграммы) следует располагать в дипломной работе непосредственно после текста, в котором они упоминаются впервые, или на следующей странице. Иллюстрации (рисунки, чертежи, схемы, диаграммы) выполняются на листах выпускной работы формата А4 (210\*297 мм) ГОСТ 2.301-68 на печатающих и графических устройствах вывода ЭВМ. Допускаются цветные рисунки. Если рисунки по величине большие, можно выполнять их на листах формата А3 (297\*420 мм) или выносить отдельно в приложения.

Допускается помещать иллюстрации вдоль длинной стороны текста с поворотом документа по часовой стрелке для чтения.

Все иллюстрации в основном тексте (схемы, графики и т.д.) называются рисунками и нумеруются арабскими цифрами в пределах всего текста, приводя эти номера после слова «Рисунок».

**Пример - Рисунок 1**

Допускается нумеровать иллюстрации в пределах раздела, в этом случае номер рисунка состоит из номера раздела и порядкового номера рисунка, разделенных точкой.

**Пример – Рисунок 1.1**

**Рисунок 1.2**

Иллюстрации каждого приложения нумеруют арабскими цифрами отдельной нумерацией, добавляя перед каждым номером обозначение данного приложения и разделяя их точкой.

**Пример – Рисунок А.3**

Допускается не нумеровать мелкие иллюстрации, размещенные непосредственно в тексте, и на которые в дальнейшем нет ссылок.

Иллюстрации при необходимости могут иметь наименование и пояснительные данные (подрисуночный текст). Слово «Рисунок» и наименование помещают после пояснительных данных. Точку в конце наименования рисунка не ставят.

Ссылки на иллюстрации следует давать по типу «... в соответствии с рисунком 1».

Пример оформления иллюстраций приведен в приложении М.

Диаграммы следует выполнять в соответствии с требованиями Р 50-77. Примеры оформления диаграмм приведены в приложении Н.

**Оформление таблиц.**

Цифровой материал, как правило, оформляют в виде таблиц. Все таблицы в пределах текста (или раздела) нумеруются арабскими цифрами, за исключением таблиц приложений.

Таблицы каждого приложения нумеруют арабскими цифрами отдельной нумерацией, добавляя перед каждым номером обозначение данного приложения и разделяя их точкой.

**Пример - Таблица А.1**

Допускается нумеровать таблицы в пределах раздела. В этом случае номер таблицы состоит из номера раздела и порядкового номера таблицы, разделенных точкой.

**Пример**

Таблица 1.1 - Темпы роста вкладов населения в российских коммерческих банках за 2001 и 2002 гг.

В процентах

Наименование банка	С момента системы гарантирования по 01.01.2002 г.	2001 г.	2002 г.
1 АБ "Евразия"	5,1	3,2	1,9
2 МБ "Петр Первый"	3,1	2,3	2
3 АКБ "Кузбассугольбанк"	5,3	2,1	1,9
4 ПК "АвтоВАЗбанк"	3,9	2,5	2
5 АКБ "Вятка-банк"	1,9	2,3	1,9
Итого по банкам-участникам системы гарантирования вкладов	3,9	2,3	1,9

Слово «Таблица» с указанием порядкового номера помещается над левым верхним углом таблицы, без абзацного отступа. При этом точку после номера таблицы не ставят. При наличии тематического заголовка, он записывается на одном уровне со словом «Таблица» через дефис. Точку после наименования таблицы не ставят. После названия таблицы до самой таблицы необходимо отступить один интервал. Над правым верхним углом таблицы могут быть указаны единицы величины показателей.

**Пример – В метрах**

### **Пример - Масса в килограммах**

Точка после единицы величины не ставится. Межстрочного отступа после указания единиц величины и самой таблицей не делают. Также единицы измерения можно указывать и в самой таблице, через запятую после наименования.

### **Пример – Объем доходов бюджета, млрд. р.**

Все сокращения, приведенные в тексте курсовой работы, выполняют по ГОСТ 7.12-93.

На все таблицы должны быть ссылки в тексте, при этом слово «Таблица» пишут полностью с указанием ее номера.

При переносе таблицы на другую страницу заголовков, шапку таблицы указывают один раз над первой частью. Над последующими частями пишут слова «Продолжение таблицы 1» и таблицу начинают со строки с нумерацией столбцов.

Заголовки граф (колонок) и строк таблицы приводят, начиная с прописной буквы, а подзаголовки граф – со строчной буквы, если они составляют одно предложение с заголовком, или с прописной буквы, если они имеют самостоятельное значение. В конце заголовков и подзаголовков граф и строк точки не ставят. Заголовки и подзаголовки граф указывают в единственном числе.

При приведении заголовка боковика или заголовков (подзаголовков) других граф не допускается деление граф в головке таблицы диагональными линиями.

Заголовки граф, как правило, записывают параллельно строкам таблицы. При необходимости допускается располагать заголовки граф перпендикулярно строкам таблицы.

Таблицу, в зависимости от ее размера, помещают под текстом, в котором впервые дана на нее ссылка, или на следующей странице, а при необходимости – в приложении дипломной работы. Допускается размещать таблицу вдоль длинной стороны листа.

Графу «Номер по порядку» в таблицу не включают. При необходимости нумерации показателей, включенных в таблицу, порядковые номера указывают в первой графе (боковике) таблицы непосредственно перед их наименованием.

Повторяющийся в графе таблицы текст допускается заменять кавычками, если строки в графе не разделены линиями. Если повторяющийся текст состоит из двух и более слов, то при первом повторении его заменяют словами «то же», а далее – кавычками. Ставить кавычки вместо повторяющихся цифр, марок, знаков не допускается. Если цифровые или иные данные в таблице не приводят, то в графе ставят прочерк.

Примеры оформления таблиц приведены в приложении П.

## Список использованных источников

- 1 ГОСТ 2.105-95 ЕСКД Общие требования к текстовым документам. – Введ. 1996- 01- 07 – М.: Изд-во стандартов.1995. – 36 с.
- 2 ГОСТ 2.106-96 Единая система конструкторской документации. Текстовые документы.– Введ. 1996- 01- 07 – М.: Изд-во стандартов. – 36 с.
- 3 Ермакова, Е.А. Руководство по выполнению дипломных работ по народно-хозяйственному планированию: учеб. пособ. для ВУЗов. / Е.А. Ермакова, Е.А. Олейников. – М.: Высшая школа, 1988. – 119 с. – ISBN 5-201-14433-0.
- 4 Методические указания к подготовке и защите дипломных работ. – Караганда: Карагандинский гос. ун-т.,1982. – 31с.
- 5 Резник, И.А. Методические указания по написанию дипломных работ для студентов специальности 080105.65 «Финансы и кредит» /И.А. Резник, И.П. Крымова, С.П. Дядичко.- Оренбург: ООО «Агентство Пресса», 2010. – 56 с.
- 6 СТО 02069024.101-2010 Стандарт организации. Работы студенческие. Общие требования и правила оформления - Введ. 2010-01-10. – Оренбург: ОГУ. – 98с.



**Приложение А**  
**(обязательное)**

**Образец бланка «Лист нормоконтроля»**

**Лист нормоконтроля**

Дипломник \_\_\_\_\_ группа \_\_\_\_\_  
Фамилия, имя, отчество год выпуск

Тема ВКР \_\_\_\_\_

Руководитель ВКР \_\_\_\_\_  
Фамилия, имя отчество

Наименование документа № листа	Содержание замечания	Условная пометка	Предложение

Нормоконтролер \_\_\_\_\_  
(подпись, дата) расшифровка подписи

Руководитель ВКР \_\_\_\_\_  
(подпись, дата) расшифровка подписи

# Приложение Б (обязательное)

## Форма рецензии

### РЕЦЕНЗИЯ

на выпускную квалификационную работу студента  
Федерального государственного бюджетного образовательного учреждения  
высшего профессионального образования  
**"ОРЕНБУРГСКИЙ ГОСУДАРСТВЕННЫЙ УНИВЕРСИТЕТ"**

Студент (ка) \_\_\_\_\_

Кафедра \_\_\_\_\_

Представленная ВКР на тему: \_\_\_\_\_

содержит пояснительную записку на \_\_\_\_\_ листах и графический материал  
\_\_\_\_\_ листов.

Работа по содержанию разделов, глубине их проработки и объем \_\_\_\_\_  
(соответствует, не соответствует)

требованиям к выпускной квалификационной работе.

### **ОСНОВНЫЕ ДОСТОИНСТВА И НЕДОСТАТКИ ВЫПУСКНОЙ КВАЛИФИКАЦИОННОЙ РАБОТЫ**

1 Актуальность, значимость темы в теоретическом и практическом плане \_\_\_\_\_

\_\_\_\_\_

2 Краткая характеристика структуры работы \_\_\_\_\_

\_\_\_\_\_

3 Достоинства работы, в которых проявились оригинальные выводы  
самостоятельность студента, эрудиция, уровень теоретической подготовки,  
знание литературы и т.д. \_\_\_\_\_

\_\_\_\_\_

\_\_\_\_\_

\_\_\_\_\_

\_\_\_\_\_

4 Недостатки работы (по содержанию и оформлению) \_\_\_\_\_

---

---

---

---

---

---

---

---

---

---

5 Особые замечания, пожелания и предложения \_\_\_\_\_

---

---

---

---

Проект заслуживает \_\_\_\_\_ оценки.  
(отличной, хорошей, удовлетворительной, неудовлетворительной)

Рецензент \_\_\_\_\_  
(фамилия, имя, отчество, должность, место работы)

---

Дата: « \_\_\_\_ » \_\_\_\_\_ 20\_\_ г.

Подпись: \_\_\_\_\_

## Приложение В (обязательное)

### Форма отзыва руководителя ВКР

Федеральное государственное бюджетное образовательное учреждение  
высшего профессионального образования

### "ОРЕНБУРГСКИЙ ГОСУДАРСТВЕННЫЙ УНИВЕРСИТЕТ"

\_\_\_\_\_

(полное название факультета (института))

\_\_\_\_\_

(название кафедры)

**Отзыв руководителя о выпускной квалификационной работе**  
студента (ки) \_\_\_\_\_

(фамилия, имя, отчество)

Группа \_\_\_\_\_

На тему: \_\_\_\_\_

1 Объем работы: количество страниц \_\_\_\_\_. Графическая часть \_\_\_\_\_ листов.

2 Цель и задачи дипломного исследования: \_\_\_\_\_

3 Актуальность, теоретическая, практическая значимость темы исследования: \_\_\_\_\_

4 Соответствие содержания работы заданию (полное или неполное): \_\_\_\_\_

5 Основные достоинства и недостатки дипломной работы: \_\_\_\_\_

6 Степень самостоятельности и способности дипломника к исследовательской работе (умение и навыки искать, обобщать, анализировать материал и делать выводы): \_\_\_\_\_

7 Оценка деятельности студента в период выполнения дипломной работы (степень добросовестности, работоспособности, ответственности, аккуратности и т.п.): \_\_\_\_\_

8 Достоинства и недостатки оформления текстовой части, графического, демонстрационного, иллюстративного, компьютерного и информационного материала. Соответствие оформления требованиям стандартов:

---

---

---

9 Целесообразность и возможность внедрения результатов дипломного исследования \_\_\_\_\_

10 Общее заключение и предлагаемая оценка квалификационной работы

---

---

---

Руководитель \_\_\_\_\_  
(фамилия, имя, отчество, должность, ученая степень, ученое звание)

Дата: « \_\_\_\_ » \_\_\_\_\_ 20\_\_ г.

Подпись: \_\_\_\_\_

**Приложение Г  
(справочное)**

**Примеры оформления обложки ВКР**

**Министерство образования и науки Российской Федерации (14 пт)**

**ФЕДЕРАЛЬНОЕ ГОСУДАРСТВЕННОЕ БЮДЖЕТНОЕ  
ОБРАЗОВАТЕЛЬНОЕ УЧРЕЖДЕНИЕ ВЫСШЕГО  
ПРОФЕССИОНАЛЬНОГО ОБРАЗОВАНИЯ  
«ОРЕНБУРГСКИЙ ГОСУДАРСТВЕННЫЙ УНИВЕРСИТЕТ»  
(14пт)**

**ДИПЛОМНАЯ РАБОТА (14 пт)**

**Управление активами банка (16 пт)**

**Дипломник**

**И.Н. Петров (16 пт)**

Примечание – Размеры этикетки 130×170 мм

## Приложение Д (справочное)

### Пример составления классификационного кода

### Правила присвоения классификационного кода

Устанавливается следующая структура обозначения учебной документации:

X XXXXXX . XX. X X XX . XX XX

Код организации-разработчика (ГОУ ОГУ)							
Шифр специальности (080105; специалист – 65)							
Код вида документации							
Дипломный проект-1							
Дипломная работа-2							
Дипломная работа для нетехнических специальностей 3							
курсовой проект-4							
Курсовая работа-5							
РГР-6							
Реферат-8							
Практика-9							
Характеристика тем							
Без указания-0							
Конструкторская-1							
Технологическая-2							
Исследовательская-3							
Комбинированная-4							
Год издания работы.							
обозначается двумя последними цифрами календарного года, в котором защищается проект (работа, реферат)							
Порядковый номер исполнителя.							
Берется по журналу данной группы, в котором список студентов приведен в алфавитном порядке.							
Шифр документа							
ПЗ-пояснительная записка							
О-отчет по РГР							
У-отчет по УИРС							
Р-реферат							
П-отчет по практике							
ОО-для нетехнических специальностей.							

**Приложение Е**  
*(справочное)*

**Пример оформления титульного листа выпускной  
квалификационной работы**

Министерство образования и науки Российской Федерации  
**ФЕДЕРАЛЬНОЕ ГОСУДАРСТВЕННОЕ БЮДЖЕТНОЕ  
ОБРАЗОВАТЕЛЬНОЕ УЧРЕЖДЕНИЕ ВЫСШЕГО  
ПРОФЕССИОНАЛЬНОГО ОБРАЗОВАНИЯ  
«ОРЕНБУРГСКИЙ ГОСУДАРСТВЕННЫЙ УНИВЕРСИТЕТ»**

Финансово-экономический факультет  
Кафедра банковского дела и страхования

**ДИПЛОМНАЯ РАБОТА (16 пт)**

**Управление активами страховой компании**

ОГУ 080105.65.3011.15 ОО

Заведующий кафедрой  
д-р экон. наук, проф. (подпись, дата) Н.И. Парусимова

«Допустить к защите»  
«\_\_» \_\_\_\_\_ 20\_\_ г.  
Руководитель (подпись, дата) Л.В. Демченко

канд. экон. наук, доцент  
Дипломник (подпись, дата) Д.Н. Аганов

Консультант\*  
канд. экон. наук, доцент (подпись, дата) В.И. Николаев

Нормоконтролер  
старший преподаватель (подпись, дата) М.П. Доронкина

Рецензент (подпись, дата) Е.А. Дубровина

Оренбург 20\_\_

Примечание - Неуказанные размеры шрифтов 14 пт

\*Заносить в титульный лист при его наличии



**Приложение Ж**  
**(обязательное)**

**Форма задания на ВКР**

Кафедра \_\_\_\_\_

Утверждаю: Заведующий кафедрой \_\_\_\_\_

« \_\_\_\_\_ » \_\_\_\_\_ 20\_\_ г.

**ЗАДАНИЕ**

**на выпускную квалификационную работу**

студенту (ке) \_\_\_\_\_  
(фамилия, имя, отчество)

1 Тема выпускной квалификационной работы (утверждена приказом по университету от «\_\_» \_\_\_\_\_ 200\_\_ г. № \_\_\_\_\_ )

\_\_\_\_\_  
\_\_\_\_\_  
\_\_\_\_\_

2 Срок сдачи студентом законченной выпускной квалификационной работы  
«\_\_» \_\_\_\_\_ 20\_\_ г.

3 Исходные данные к выпускной квалификационной работе \_\_\_\_\_

\_\_\_\_\_  
\_\_\_\_\_  
\_\_\_\_\_

4 Содержание текстовой части выпускной квалификационной работы (перечень подлежащих разработке вопросов)

\_\_\_\_\_  
\_\_\_\_\_  
\_\_\_\_\_  
\_\_\_\_\_  
\_\_\_\_\_  
\_\_\_\_\_  
\_\_\_\_\_  
\_\_\_\_\_  
\_\_\_\_\_  
\_\_\_\_\_  
\_\_\_\_\_  
\_\_\_\_\_

5. Перечень графического (иллюстративного) материала \_\_\_\_\_

---

---

---

---

---

6. Консультанты по выпускной квалификационной работе (с указанием относящихся к ним разделов работы) \_\_\_\_\_

---

---

### ГРАФИК\*

подготовки выпускной квалификационной работы

Содержание работы	Срок выполнения	Примечание
Составление плана		
Составление библиографии		
Изучение и подбор материала		
Написание разделов:		
глава 1		
глава 2		
глава 3		
Подготовка и написание:		
«Введения»		
«Заключения»		
Оформление ВКР		
Срок сдачи ВКР на кафедру		
Подготовка доклада и наглядных иллюстраций на ГАК		

Дата выдачи задания « \_\_\_\_\_ » \_\_\_\_\_ 20 \_\_\_\_ г.

Руководитель \_\_\_\_\_ (подпись)

Задание принял к исполнению « \_\_\_\_\_ » \_\_\_\_\_ 20 \_\_\_\_ г.

\_\_\_\_\_ (подпись студента)

Примечание – Это задание прилагается к законченной выпускной квалификационной работе и вместе с работой предоставляется в ГАК.

## **Приложение И** *(справочное)*

### **Примеры оформления аннотаций**

#### **И.1 Пример аннотации на русском языке**

##### **Аннотация**

В данной выпускной квалификационной работе рассматриваются теоретические практические вопросы кредитования банками реального сектора экономики.

Структура данной дипломной работы выглядит следующим образом.

В первом разделе рассмотрены экономическая сущность, основные этапы и формы кредитования реального сектора экономики банками. Выявлены его особенности и значение. Во втором разделе проведен анализ кредитования реального сектора экономики России в целом и в Оренбургской области, выявлены современные проблемы кредитования предприятий. В третьем разделе рассмотрены основные направления в решении выявленных проблем и сделаны предложения по совершенствованию кредитования реального сектора экономики в условиях экономического кризиса.

В выпускной квалификационной работе объемом 105 страниц, включающей 15 рисунков, 10 таблиц, 60 источников, 12 приложений, изучаются актуальные для современной банковской практики проблемы кредитования реального сектора экономики.

## **И.2 Пример оформления аннотации на английском языке**

### **The Summary**

In the first section the economic essence, the basic stages and forms of bank crediting of real production sector are considered. Its features and value for development of a national economy are revealed. In the second section the analysis of crediting of real production sector lead to Russia as a whole and in the Orenburg region. Modern problems of crediting of the enterprises are considered. In the third section the basic directions in the decision of the revealed problems are considered and offers on perfection of crediting of real production sector in conditions of an economic crisis are made.

In degree work in volume of 105 pages including 15 figures, 10 tables, 60 sources, 12 appendices, are studied actual for modern bank practice of a problem of crediting real production sector.

Примечание – Аннотацию на английском языке можно располагать на листе с аннотацией на русском языке

## Приложение К (справочное)

### Пример оформления содержания

#### Содержание

Введение.....	5
1 Теоретические основы банковского процента.....	7
1.1 Понятия «банковский процент» в процессе развития банков.....	7
1.2 Виды банковского процента и методы их расчета.....	14
1.3 Механизм использования банковского процента и факторы его определяющие.....	25
2 Практика использования современными банками банковского процента.....	31
2.1 Практические аспекты применения банковского процента российскими банками.....	31
2.2 Политика Сберегательного банка России по установлению банковских процентов по кредитам и депозитам.....	42
2.3 Факторы, влияющие на формирование банковских процентов.....	51
3 Направления политики банков по формированию банковских процентов.....	61
3.1 Варианты снижения процентной ставки по кредитам.....	61
3.2 Политика банков по стабилизации процентных ставок по депозитам населения.....	66
Заключение .....	70
Список использованных источников.....	73
Приложение А Условия вкладов физических лиц Сбербанка и процентные ставки по ним.....	76
Приложение Б Рублевые базовые показатели пенсионных вкладов .....	80
Приложение В Процентные ставки по разным видам кредита Сбербанка России.....	81

## Приложение Л (справочное)

### Пример оформления списка использованных источников

#### Список использованных источников

**Л.1** Для произведений, созданных одним, двумя или тремя авторами, применяется библиографическая запись под заголовком, содержащим имя лица:

1 Тавасиев, А.М. Банковское дело. Управление и технологии: учебник для студентов вузов, обучающихся по экономическим специальностям / под ред. А.М. Тавасиева. – 2-е изд., перераб. и доп. - М.: ЮНИТИ-ДАНА, 2005. – 671 с. - ISBN 5-238-00955-0.

2 Жуков, Е.Ф. Банки и небанковские кредитные организации и их операции: учебник / под ред. Е.Ф. Жукова. - М.: Вузовский учебник; ВЗФЭИ, 2004. - 491 с. - ISBN 5-9558-0011-5.

3 Тавасиев, А.Н. Банковское дело: базовые операции для клиентов: учебник/ А.И. Тавасиев, В.П. Бычков, В.А. Москвин. - М.: Финансы и статистика, 2005.-158с. –ISBN 5-279-02841-X.

4 Банковское дело: учеб. для вузов / под ред. Е. Ф. Жукова, А.Г. Эриашвили.- 2-е изд. - М.: Единство; Юнити, 2006. - 575 с. - ISBN 5-238-01018-4.

5 Бланк, И.А. Словарь - справочник финансового менеджера/ И.А. Бланк. - М.: Ника центр,1998.-480с. – ISBN 5-632-95423-6.

Если количество авторов четыре и более, применяется библиографическая запись под заглавием:

6 Банковское дело: учебник/ О.И. Лаврушин. [и др.]; под ред. засл. деят. науки РФ, д-ра экон. наук, проф. О.И. Лаврушина. -8-е изд..стер. -М.: КНОРУС,2009. -768с. - ISBN 978-5-390-00452-4.

**Л.2** Для многотомных изданий документ в целом описывается следующим образом:

7 Фролов, В. Н. Банковское дело РФ: в 2 т. / Виктор Фролов. – М.: Лаком-книга: Габестро, 2001. – 2 т. – ISBN 5-85647-056-7.

8 Корецкий, Д. А. Подставная фигура : в 2 т. / Д. А. Корецкий. - М.: ЭКСМО-пресс, 2000. - Т. 1. - 380 с.; Т. 2. - 348 с. – ISBN 5-85647-056-7.

Для отдельного тома применяется следующая библиографическая запись:

9 Казьмин, В. Д. Справочник банковского аналитика: в 3 ч. / В. Казьмин. – М.: АСТ: Астрель, 2008. – Ч. 2. Кредитные операции. – 503 с. – ISBN 5-17-011143-6.

**Л.3** Библиографическая запись на сборники произведений:

10 Формирование рыночного хозяйства: теория и практика: сб. ст./ под.ред. М.Г. Лапаевой: Оренбургский гос. ун-т.- Оренбург, ОГУ, 2010.- 287с. – ISBN 978-5-7410-1046-4.

11 Воспитательный процесс в высшей школе России : межвуз. науч.-практ. конф. 26–27 апр. 2008 г., Новосибирск : посвящ. 50-летию НГАВТ : материалы /редкол.: А. Б. Борисов [и др.]. – Новосибирск: НГАВТ, 2001. – 157с. – ISBN 5-85647-056-7.

*Л.4 Библиографическая запись на законодательные материалы:*

12 Российская Федерация. Конституция (1993). Конституция Российской Федерации, - М.: Маркетинг, 2001.- 39с. - ISBN 5-94462-025-0.

13 Гражданский процессуальный кодекс РФ: офиц. текст: по состоянию на 15 нояб. 2001г. / М-во юстиции Рос. Федерации. – М.: Маркетинг, 2001. – 159 с. – ISBN 5-94462-191-5.

*Л.5 Библиографическая запись на депонированные научные работы:*

14 Разумовский, В. А. Управление маркетинговыми исследованиями в регионе / В. А. Разумовский, Д. А. Андреев; Ин-т экономики города. – М.: ЭКСМО-пресс, 2002. – 210 с. – Деп. в ИНИОН Рос. акад. наук 15.02.02, № 139876.

*Л.6 Библиографическая запись на отчеты о научно-исследовательской работе, диссертации и др. (неопубликованные документы):*

15 Белозеров, И. В. Первоначальное предложение акций (IPO) как метод увеличения капитализации коммерческого банка: автореф. дис. ... канд. экон. наук / И. В. Белозеров. – Волгоград, 2010. – 21 с.

16 Белозеров, И. В. Первоначальное предложение акций (IPO) как метод увеличения капитализации коммерческого банка: дис. ... канд. экон. наук / И. В. Белозеров. – Волгоград, 2010. – 215 с.

*Л.7 Библиографическая запись на электронные ресурсы в целом:*

17 КонсультантПлюс: Высшая школа : учеб. пособие. – Электрон. текстовые данные (400 Мб). – [М.]: КонсультантПлюс, 2004-2005. – Вып. 4: К осеннему семестру 2005. – 1 электрон. опт. диск (CD-ROM).

18 Российская Федерация. Законы. Гражданский кодекс Российской Федерации: федер. закон от 21 октября 1994г. № 51-АР: по состоянию на 18 декабря 2006 г. №232-ФЗ. - Режим доступа: <http://www.consultant.ru>.

19 Российская Федерация. Законы. О центральном Банке Российской Федерации (Банке России): федер. закон от 10 июля 2002г. № 86-ФЗ: по состоянию на 29 декабря 2006 г. - Режим доступа: <http://www.consultant.ru>.

20 Об информации, информационных технологиях и о защите информации: федер. закон от 27 июля 2006 г, № 149-ФЗ // Система ГАРАНТ. Энциклопедия Российского законодательства / президент компании Д. В. Першеев ; Центр информац. технологий Моск. гос. ун-та. – М.: ГАРАНТ-СЕРВИС, 2008. – Спец. вып. для студентов, аспирантов и преподавателей: Весенний семестр 2008. – 1 электрон. опт. диск (CD-ROM).

21 О дополнительных мерах социальной поддержки отдельных категорий военнослужащих вооруженных сил Российской Федерации, проходящих военную службу по контракту за границей : постановление

Правительства Рос. Федерации от 29.08.2007 № 543 // КонсультантПлюс: справочная правовая система / разработ. НПО "Вычисл. математика и информатика". - М.: КонсультантПлюс, 1997-2008. – Режим доступа: <http://www.consultant.ru>.

22 Distance annihilation of triplet excitation with radial alignment into spherical Nanopores / A. A. Palem, M. G. Kucherenko, A. P. Rusinov, D. S. Fedorov // The Second Russian-Japanese seminar "Molecular and Magnetoscience". – Orenburg : OSU, 2007. – Режим доступа: <http://www.osu.ru/doc/873>.

**Л.8** *Библиографическая запись на составную часть документа (статья, раздел, глава из книг, газет, журналов, нормативный акт из сборников и др.):*

23 Малый, А. Введение в законодательство Европейского сообщества / А. Малый // Институты Европейского союза : учеб. пособие / А. Малый М. О'Нейл. – Архангельск, 2002. – Разд. 1. – С. 7–26.

24 Михайлов, С. А. Езда по-европейски: система платных дорог в России находится в начальной стадии развития / С. А. Михайлов // Независимая газ. – 2002. – 17 июня. - С. 4.

25 Абрахимов, Р.С. Потребительские кредиты: рост неизбежен / Абрахимов Р.С., Поличенко И.П. // Инвестиции и управление. - 2005. -№15. - С.5-9.

26 Сомов, Л. С. Потребительский кредит / Л.С. Сомов // Практический бухгалтерский учет. – 2004. - №2. - С.38-42.

27 Колесов, А.И. Некоторые аспекты управления рисками потребительского кредитования /А.И. Колесов // Деньги и кредит. – 2005. - №10. – С.75-79.

28 Долгополов, Н. По-прежнему под грифом «Секретно» / Н. Долгополов // Рос. газ. – 2006. – 11 янв. (№ 3). - С. 8–9.

29 Боголюбов, А. Н. О вещественных резонансах в волноводе с неоднородным заполнением / А. Н. Боголюбов, А. Л. Делицын, М. Д. Малых // Вестн. Моск. ун-та. Сер. 3, Физика. Астрономия. – 2001. – № 5. – С. 23–25.



# Приложение М (справочное)

## Пример оформления иллюстраций

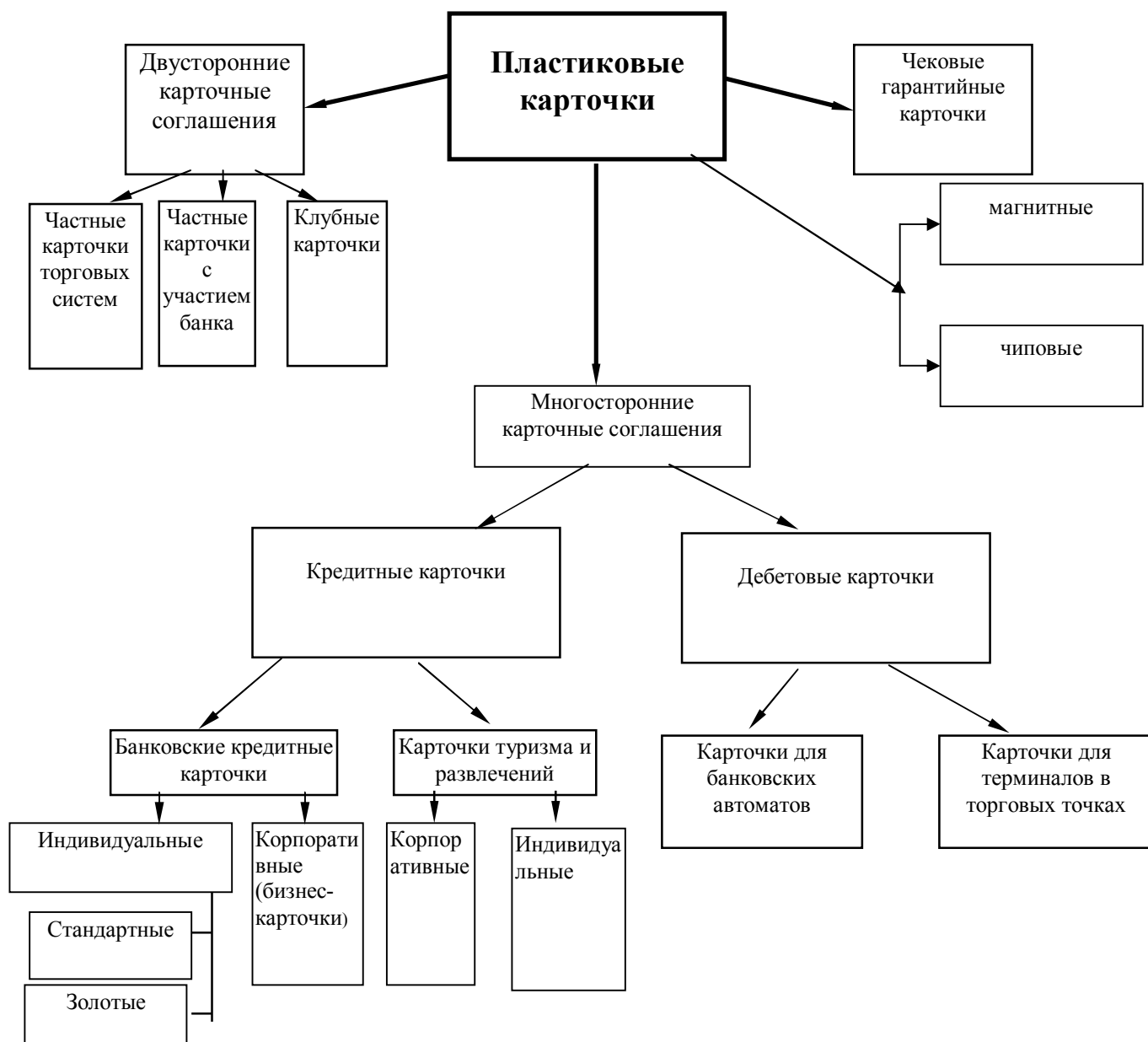


Рисунок М.1 - Виды пластиковых карточек

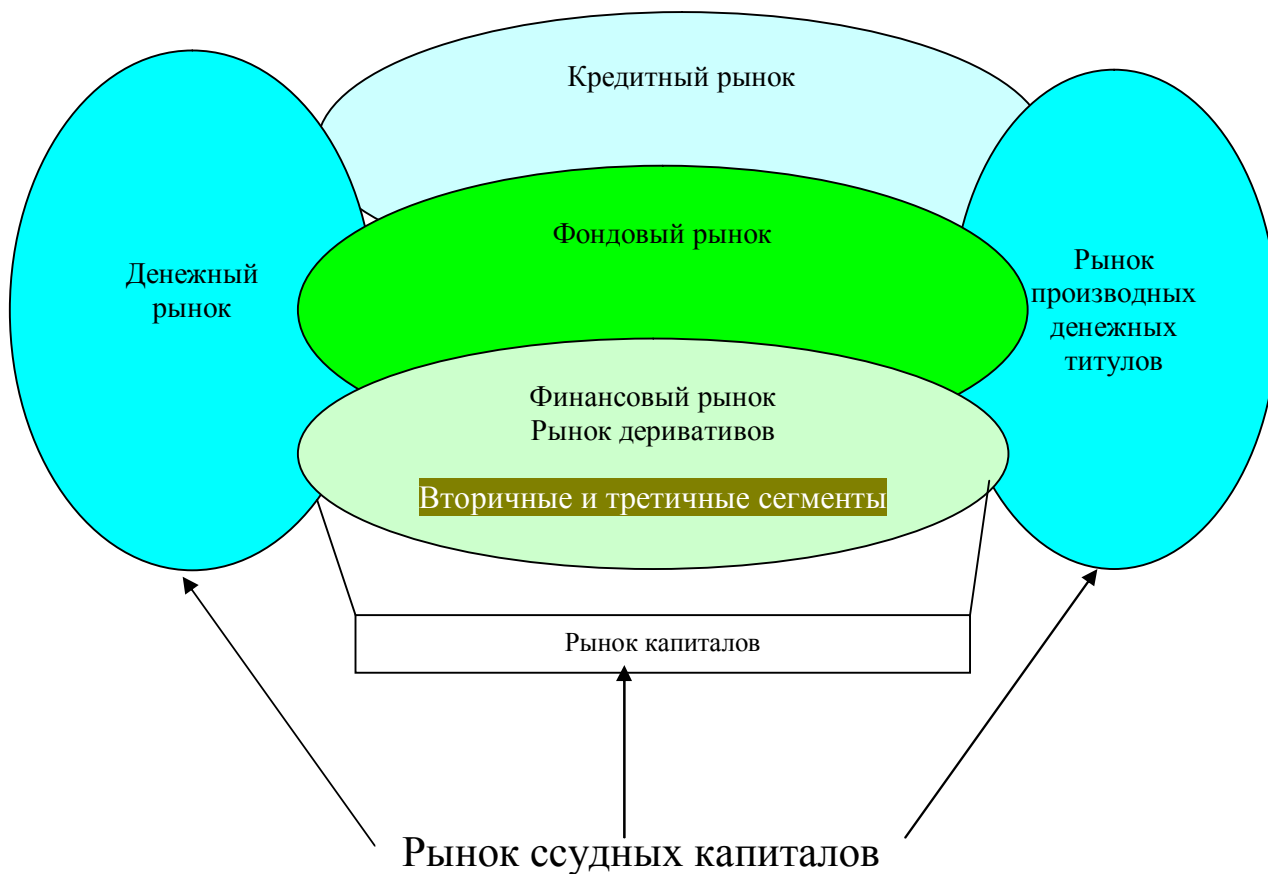


Рисунок М.2 - Структура рынка ссудных капиталов по параметру  
производительности

Примечание - В ВКР допускаются цветные иллюстрации

## Приложение Н (справочное)

### Пример оформления диаграмм



Рисунок Н.1

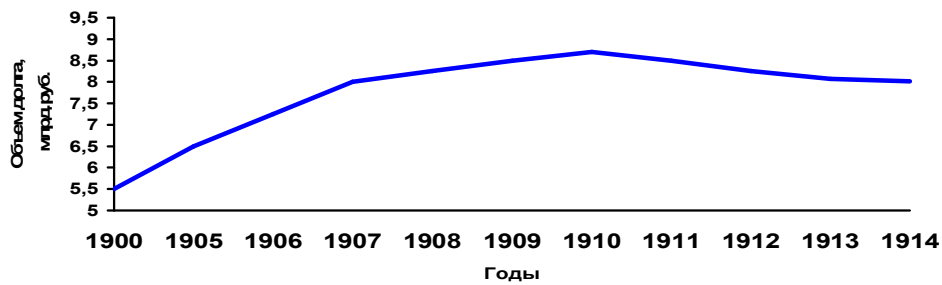


Рисунок Н.2 - Динамика государственного долга Российской империи

## Приложение П (справочное)

### Примеры оформления таблиц

#### Доля банковских кредитов в общем объеме финансирования инвестиций и оценка замедления инвестиционной активности

Таблица П.1 - Доля банковских кредитов в общем объеме финансирования инвестиций и оценка замедления инвестиционной активности

Сектор экономики	Доля кредитов банков, %	Потенциально е замедление инвестиций, проц. пунктов
1	2	3
В целом по экономике	10,5	3,1
Промышленность	12,2	3,7
Добыча полезных ископаемых	7,1	2,1
Обрабатывающие производства	19,0	5,7
производство пищевых продуктов	18,3	5,5
текстильное и швейное производство	31,4	9,4
производство кожи, изделий из кожи и обуви	3,7	1,1
обработка древесины и изделий из дерева	31,3	9,3
целлюлозно-бумажное производство; издательская и полиграфическая деятельность	39,5	11,8
химическое производство	25,2	7,5
производство резиновых и пластмассовых изделий	10,8	3,2
производство прочих минеральных продуктов	30,1	9,0
металлургическое производство и производство готовых металлических изделий	12,3	3,7
производство машин и оборудования	10,4	3,1
производство электрооборудования, электронного и оптического оборудования	8,7	2,6
производство транспортных средств и оборудования	17,4	5,2
прочие производства	33,8	10,1
Производство электроэнергии, газа и воды	13,9	4,2

Продолжение таблицы П.1

1	2	3
Сельское хозяйство, охота и лесное хозяйство	42,1	12,6
Строительство	7,0	2,1
Оптовая и розничная торговля; ремонт автотранспортных средств и бытовых изделий	14,6	4,3
Гостиницы и рестораны	9,7	2,9
Транспорт и связь	4,7	1,4
Финансовая деятельность	11,9	3,5
Операции с недвижимым имуществом, аренда	6,5	1,9
Государственное управление и обеспечение военной безопасности	0,0	0,0
Образование	0,2	0,1
Здравоохранение и предоставление соц. услуг	1,1	0,3
Предоставление прочих услуг	2,9	0,9

Таблица П.2 - Структура обеспечения операций РЕПО Банка России в 2005-2008гг.

Обеспечение	Удельный вес, %			
	2005, (декабрь)	2006, (декабрь)	2007, (декабрь)	2008, (апрель)
1 Облигации РФ	89	68,1	65,8	67,0
2 Облигации субъектов РФ	4	2,1	7,9	3,4
3 Корпоративные облигации	5	7,5	26,0	24,5
4 Ипотечные облигации	0	3,4	0,3	3,3
5 Облигации Банка России	1	18,9	0,02	0
6 Эмиссионные ценные бумаги нерезидентов	1	0	0	2,8

Если необходимо пояснить отдельные данные, приведенные в таблице, то эти данные следует обозначать надстрочным знаком сноски.

Таблица П.3 - Структура экспорта и импорта и платежи технологической ренты

Элементы	1985	1990	1992	1995
Экспорт (в страны дальнего зарубежья),%	100	100	100	100
энергосырьевые ресурсы, %	67	71	80	85
Конечная продукция, %	33	29	20	15
Импорт (из стран дальнего зарубежья),%	100	100	100	100
энергосырьевые ресурсы, %	30	27	25	24
Конечная продукция, %	70	73	75	76
Платежи «технологической ренты»*, млрд. дол.	16	14	6	5
% к объему экспорта	16	16	14	8

\* Снижение абсолютного и относительного объема технологической ренты в 1992-1995 гг. по сравнению с 1985 и 1990 г., объясняется главным образом изменением структуры импорта: режим снижением доли машин и оборудования и увеличением доли потребительских товаров.

Примечание - Данные за 1985г. - по СССР. 1990- /1995 г. - по России.

## Приложение Р (справочное)

### Примерный перечень тем дипломных работ для студентов специальности «Финансы и кредит» специализаций «Банковское дело» и «Страхование»

- 1 Становление и развитие банковских рынков (страна по выбору студента).
- 2 Формирование спроса на банковские продукты.
- 3 Стратегия реализации банковских продуктов.
- 4 Регулирование банковской деятельности: состояние и пути развития
- 5 Эффективности банковской деятельности в посткризисный период
- 6 Эффективность деятельности банка
- 7 Уровни конкуренции в банковской сфере
- 8 Конкуренция на банковском рынке России.
- 9 Факторы, определяющие уровень конкуренции в банковском деле.
- 10 Факторы, определяющие уровень рисков на банковском рынке.
- 11 Управление банковскими рисками на современном этапе.
- 12 Современные технологии управления банковскими рисками.
- 13 Создание конкурентной стратегии банка в условиях роста неопределенности.
- 14 Аннуитеты в банковском деле: практика использования.
- 15 Роль банков в обеспечении качества строительства жилья.
- 16 Деятельность саморегулируемых финансовых институтов.
- 17 Инновационные методы производства и реализации банковских продуктов.
- 18 Формирование стратегических преимуществ банка.
- 19 Инновационные процессы в банковском деле.
- 20 Эффективность государственно-частного партнерства в банковском бизнесе.
- 21 Использование потенциала банков в развитии экономики региона.
- 22 Факторы, определяющие уровень концентрации банковского капитала
- 23 Супермаркет – поставщик кредитно-инвестиционных и страховых продуктов.
- 24 Создание и продвижение совместных продуктов банка и страховой компании.
- 25 Банковские и страховые компании на рынке лизинга.
- 26 Взаимодействие банковского и страхового бизнеса.
- 27 Модернизация банковского бизнеса посткризисный период.
- 28 Этапы развития технологий производства и реализации банковских услуг.
- 29 Новые вызовы времени и повышение эффективности банковской отрасли.
- 30 Банковский маркетинг: состояние и перспективы.
- 31 Долгосрочное кредитование: состояние и перспективы.
- 32 Современные тенденции в банковском секторе экономики.
- 33 Трансформация банковского дела и банковских продуктов.
- 34 Обеспечение непрерывности бизнеса в банках.
- 35 Разработка банковской стратегии в современных условиях.

- 36 Банки в системе финансового посредничества.
- 37 Тенденции развития банкострахования в современной России.
- 38 Оценка интеграции банковского и страхового бизнеса на российском рынке.
- 39 Банки на страховом рынке.
- 40 Банкострахование как эффективный канал продаж.
- 41 Банковское обслуживание страховой деятельности.
- 42 Банковские продажи страховых продуктов.
- 43 Размещение страховых резервов в банковские активы.
- 44 Формы сотрудничества страховых компаний и банков за рубежом
- 45 Депозитное страхование: зарубежный опыт.
- 46 Страховые компании на кредитном рынке.
- 47 Тенденции развития страховых рынков стран – членов ЕвразЭС.
- 48 Конкурентоспособность (платежеспособность) банков в посткризисном периоде.
- 49 Эффективность инвестиционной деятельности российских финансовых посредников (посредник по выбору студента).
- 50 Форма саморегулирования на банковском рынке.
- 51 Конкуренция на банковском рынке и его отдельных сегментах.
- 52 Качество и доступность банковской продукции.
- 53 Банки и страховые компании на рынке ипотеки.
- 54 Депозитные институты на банковском рынке
- 55 Формирование индустрии банковских услуг
- 56 Моделирование и оценка банковской деятельности
- 57 Перспективные банковские продукты
- 58 Экспансия банковского сектора в российских регионах
- 59 Государственные банки в системе финансового посредничества
- 60 Обеспечение доступности банковских услуг в регионе
- 61 Банк как финансовый супермаркет
- 62 Генерация банковских продуктов и возможные каналы их реализации
- 63 Стандарты качества банковских продуктов
- 64 Способы повышения конкурентоспособности банков.
- 65 Обеспечение устойчивости банковского бизнеса
- 66 Стратегические направления развития банковского дела
- 67 Региональные особенности формирования банковского капитала
- 68 Тенденции развития банковского дела в посткризисный период
- 69 Формирование банковского дела в России: противоречия и тенденции
- 70 Слияния и банкротства банков: мировой опыт и российская практика
- 71 Формирование банковского капитала: состояние и тенденции развития
- 72 Собственный капитал банка
- 73 Привлеченный капитал банка: способы формирования
- 74 Современные способы формирования банковского капитала
- 75 Региональные особенности в продвижении банковских продуктов
- 76 Эффективность инноваций в банковской деятельности
- 77 Практика организации безналичных расчетов в России
- 78 Перспективные формы расчетов



- 79 Межбанковские расчеты в режиме реального времени
- 80 Межбанковские корреспондентские отношения
- 81 Деятельность банков на вексельном рынке
- 82 Операции Банка России по переучету векселей
- 83 Услуги коммерческих банков на депозитном рынке
- 84 Депозитные продукты: состояние и перспективы развития
- 85 Кредитование малого бизнеса
- 86 Кредитные бюро в России: проблемы и перспективы
- 87 Кредитование реального сектора экономики
- 88 IPO и синдицированное кредитование
- 89 Проектное финансирование и государственно-частное партнерство
- 90 Кредитование - фактор развития банковского бизнеса и экономики
- 91 Ипотечное кредитование: состояние и перспективы развития
- 92 Организации потребительского кредитования
- 93 Формирование индустрии финансовых услуг
- 94 Банки в системе индустрии финансовых услуг
- 95 Банковские инновации на российском рынке
- 96 Деятельность банка на рынке производных инструментов
- 97 Новые виды финансовых услуг банков
- 98 Развитие комиссионно-посреднических банковских услуг
- 99 Факторинг и его особенности в банковской практике
- 100 Лизинг и его роль в инвестиционной деятельности
- 101 Лизинг в российской практике: сущность и проблемы развития
- 102 Доверительные услуги банков

## **Приложение С** *(справочное)*

### **Пример написания введения и заключения дипломной работы<sup>1</sup>**

#### **Введение**

Осуществляемые в России реформы направлены на становление и развитие новых экономических, финансовых, социальных и других отношений, базирующихся на формировании рыночной экономики.

Современная банковская система с ее демократически организованными финансовыми институтами является величайшим достижением человеческой цивилизации. Так, в настоящий момент, инвестиции в важнейшие сферы производства и экономики страны, обязательственные отношения между предпринимательскими структурами, промышленными компаниями все чаще осуществляются при посредничестве банковской сферы.

С каждым годом российская банковская система все более интегрируется в мировую финансовую систему. Бурный рост кредитования в последние годы потребовал значительных длинных и недорогих финансовых средств, которые российские банки стали привлекать на зарубежных финансовых рынках. В связи с кризисом некоторым банкам приходилось прилагать значительные усилия для того, чтобы аккумулировать необходимые суммы для расчета с кредиторами. На этом фоне закономерен рост интереса банков к рынку вкладов населения, а также к межбанковскому рынку. Банки предоставляют привлекательные предложения депозитов под высокий процент. Но в то же время ужесточают требования к заемщикам.

В связи с этим, банковский процент можно рассматривать как одну из важнейших составляющих рынка финансовых ресурсов. Поэтому на сегодняшний день тема банковского процента в России актуальна.

Целью данного дипломного исследования является изучение банковского процента, как основного инструмента регулирования предложения и спроса финансовых ресурсов на рынке и эффективного его использования.

Для достижения данной цели необходимо решить ряд задач, которые сводятся к следующему:

- рассмотреть сущность ссудного капитала, приносящего доход в виде процента;
- проследить эволюцию банковского процента;
- определить механизм формирования банковского процента;

---

<sup>1</sup> Пример содержания дипломной работы по теме «Банковский процент: сущность и виды процентных ставок» смотри в приложении К.

- выделить формы и виды процентных ставок;
  - провести анализ банковских процентов;
  - вскрыть тенденции изменения процентных ставок;
  - определить факторы, влияющие на их установление;
  - выявить роль государства в формировании уровня процентных ставок;
  - рассмотреть проблемы современной банковской системы в рамках процентной политики;
- определить направления изменения банковских процентов с целью улучшения процесса продажи и покупки финансовых ресурсов на рынке капитала.

Объектом исследования выпускной квалификационной работы является деятельность банков по формированию процентных ставок по ссудным и депозитным операциям.

Предметом исследования является совокупность экономических отношений, возникающих между банками и другими субъектами экономики в процессе установления банковского процента при кредитовании и привлечении ресурсов.

В настоящее время тема дипломной работы широко освещена в различных публикациях по банковскому делу, денежным системам, кредиту, финансам. Такие авторы как О.И. Лаврушин, А.М Тавасиев; Карл Маркс; А.М. Бабич, В.Автономов проанализировали историю развития и сущность банковского и ссудного процента, объекты и субъекты банковской деятельности, виды процентных ставок и механизм их формирования.

Широко тема исследования представлена в периодических изданиях, где рассматриваются современные аспекты банковской системы и банковского процента, проблемы развития, трудности с которыми сталкиваются современные банки в посткризисный период.

Методологической основой дипломного исследования выступили общенаучные методы познания экономических явлений - диалектический построенный на изменении банковских процентов во времени и перехода от общих теоретических и обзорных понятий о банковском проценте, его сущности и видах процентных ставок, к конкретной сфере применения банковского процента в банковской системе России. Метод сравнительного и статического анализа, позволивших выявить проблемы и определить тенденции установления банковских процентов.

Информационной базой явились законодательные и нормативные акты РФ, статистические данные Банка России, коммерческих банков, аналитические обзоры отечественных и зарубежных информационных и рейтинговых агентств.

## Заключение

Капитал и процент являются одной из наиболее сложных и дискуссионных тем в экономике. Это относится и к определению самого понятия капитал, и к единицам его измерения, и к доходу, порождаемому капиталом, т.е. проценту. Понятие капитала и процента в экономической теории претерпело значительную трансформацию со времен А. Смита.

Одним из сегментов рынка капиталов – является рынок заемных средств, или ссудного капитала. Доходы, приносимые ссудным капиталом, называются процентом.

Существование ссудного процента обусловлено наличием товарно-денежных отношений, которые в свою очередь определяются отношениями собственности. Ссудный процент возникает там, где один собственник передает другому определенную стоимость во временное пользование, как правило, с целью его производительного потребления.

При формировании рыночного уровня ссудного процента на отклонение его величины от средней нормы прибыли воздействуют макроэкономические факторы, такие как:

- соотношение спроса и предложения заемных средств, которое в условиях свободной экономики уравнивается нормой процента.
- уровень развития денежных рынков и рынков ценных бумаг.
- международная миграция капиталов, состояние национальных валют, состояние платежного баланса.
- фактор риска
- денежно-кредитная политика Банка России.
- инфляционное обесценение денег (инфляционные ожидания)
- налогообложение.

Банковский процент явился дальнейшим развитием ссудного процента. Банковский процент появился с появлением банков - как особых финансовых посредников. Финансовые посредники – это институты, выполняющие посредническую функцию между поставщиками и потребителями финансового капитала.

В современной экономической теории термин «процентная ставка» используется в единственном числе. Процентная ставка рассматривается в качестве инструмента, с помощью которого государство в лице монетарных властей воздействует на экономический цикл страны, сигнализируя об изменении денежно-кредитной политики и объема денежной массы в обращении. На частном уровне в повседневной практике процентная ставка пронизывает всю экономическую жизнь страны, присутствуя в различных кредитных и долговых инструментах государства, банков, компаний, индивидуальных предпринимателей и частных лиц в виде разнообразных процентных ставок, таких как ставки по депозитам населения, процентные ставки по коммерческим, потребительским и ипотечным кредитам и т.д.

В 2009 году российский банковский сектор функционировал в условиях глобального кризиса и его последствий, и это существенным образом отразилось на характере и показателях деятельности банков. Тем не менее, в результате мер, предпринятых Правительством Российской Федерации и Банком России, в 2009 году банковский сектор функционировал стабильно. Не вызывала опасений ситуация с текущей ликвидностью банков. В то же время проблема качества активов, роста “плохих” долгов в банковских портфелях в течение всего 2009 года оставалась весьма острой.

Кризис затронул практически все отрасли национальной экономики. В результате реализовались кредитные риски, накопленные банками за годы экономического подъема, у значительной части заемщиков (как корпоративных, так и индивидуальных) ухудшилось финансовое состояние и качество обслуживания долга. Естественной реакцией банков стал значительно более консервативный подход к выдаче новых ссуд. Значительно повысились процентные ставки по выдаваемым кредитам. Последнее, в свою очередь, явилось фактором стагнации кредитования и в известной степени осложнило выход реального сектора экономики из кризиса.

Минимальный прирост объемов кредитования, необходимость значительного доформирования банками резервов на возможные потери в связи с ухудшением качества активов обусловили резкое снижение рентабельности банковского бизнеса. В этих условиях Банк России последовательно проводил контрциклическую политику, включая ее регулятивный аспект.

Непосредственно порожденный внешними для российских банков и экономики факторами, кризис вскрыл и серьезные внутренние проблемы деятельности ряда кредитных организаций: низкий уровень корпоративного управления, слабый риск менеджмент, высокую концентрацию рисков, низкую транспарентность деятельности, использование манипулятивных “схем”, позволяющих обходить требования регулятора, в том числе по ограничению кредитных рисков и риска ликвидности, уровню процентных ставок по привлеченным средствам (в том числе по депозитам).

С середины 2009 года в российской экономике доминировали позитивные тенденции. Прекратилось ухудшение ситуации, наметились признаки оживления и в банковской сфере. Имеющиеся тенденции сохранились и в 2010 году. Тенденции снижения ставок по кредитам и соответственно депозитам. Банковский сектор постепенно возвращается к стандартному режиму деятельности, что предполагает и стандартный режим регулирования.

В современной банковской практике возможно несколько направлений ценообразования на рублевые кредиты с целью оптимизации процентной политики кредитных организаций.

В качестве долгосрочных мер необходимо:

- снижение инфляции и ставки рефинансирования, что позволит уменьшить цену финансовых ресурсов (ставок по депозитам и долговым ценным бумагам банков);

- стабилизация ожиданий девальвации рубля.

К краткосрочным мерам можно отнести:

- введение инвестиционной льготы по налогу на прибыль кредитных организаций (нулевая ставка в случае капитализации прибыли);
- снижение норм резервирования на возможные потери по ссудам, которые позволяли бы сократить совокупное отношение резервов к просрочке;
- оптимизация коэффициента эффективности банков (отношение расходов к доходам) за счет расходов на содержание персонала и материальных расходов;
- повысить устойчивость пассивной базы, что позволит увеличить долю работающих активов и снизить процентные ставки по активным операциям;
- расширение государственных гарантий фондов поддержки малого предпринимательства или компенсации части процентных расходов малых заемщиков.

Оптимизация ценообразования может внести существенный вклад в экономическую стабилизацию.

Большое распространение получили так называемые комплексные депозитные продукты, к примеру, пользуются спросом мультивалютный вклад, с возможностью пополнения, с частичным снятием сумм, с капитализацией процентов и др.

Рынок депозитов постепенно возвращается на докризисный уровень: доходность заметно падает, темпы роста сопоставимы с показателями 2007 г. Лидерами рынка и «законодателями моды» остаются крупные государственные банки, контролируя почти 60% рынка. Сильный бренд, развитая розничная сеть и имидж банка, поддерживаемого государством, являются залогом доверия потребителей и позволяют привлекать средства населения по ставкам ниже среднерыночного предложения.

Лидерами по доходности, предлагаемой клиентам, являют банки, специализирующиеся на розничном кредитовании. Для них рынок депозитов является возможностью диверсификации фондирования. Высокие темпы роста депозитного портфеля «кредитных специалистов», является свидетельством эластичности рынка по цене – высокая доходность вкладов является серьезным аргументом для потенциальных вкладчиков. Однако ближайшее время эти игроки не окажут значительного влияния на рынок в целом – их доля пока слишком мала, и высокие темпы роста не дают высоких абсолютных результатов из-за «эффекта низкой базы».

Функциональная структура продуктов во времени меняется незначительно и, хотя между исследуемыми сегментами были выявлены различия, можно говорить о сформировавшихся продуктовых стандартах де факто: из 10 депозитов 1 – мультивалютный, 8 – с возможностью пополнения, 3 с возможностью частичного снятия, 6 – с капитализацией процентов и 6 – с возможностью снятия процентов.