

МИНИСТЕРСТВО ОБРАЗОВАНИЯ И НАУКИ РОССИЙСКОЙ ФЕДЕРАЦИИ  
ФЕДЕРАЛЬНОЕ АГЕНТСТВО ПО ОБРАЗОВАНИЮ

Государственное образовательное учреждение  
высшего профессионального образования «Оренбургский  
государственный университет»

Кафедра мировой экономики

М.В. Чебыкина, Н. А. Снитко, С.П. Лапаев

# **ВЫПОЛНЕНИЕ ДИПЛОМНОЙ РАБОТЫ**

МЕТОДИЧЕСКИЕ УКАЗАНИЯ

Рекомендовано к изданию Редакционно-издательским советом  
государственного образовательного учреждения  
высшего профессионального образования «Оренбургский  
государственный университет»

Оренбург 2009

УДК 378(07)  
ББК 74.58я7  
Ч - 34

Рецензент  
доктор экономических наук, профессор М.Г. Лапаева

Ч 34        **Чебыкина М.В.,**  
**Выполнение дипломной работы: методические указания**  
**М.В. Чебыкина, Н.А. Снитко, С.П. Лапаев - Оренбург: ГОУ ОГУ,**  
**2009. - 54 с.**

Методические указания содержат общие рекомендации к организации и оформлению выпускных квалификационных работ, предназначены для студентов специальности 080102 «Мировая экономика». Методические указания отражают требования кафедры и СТП 101-00 «Общие требования и правила оформления выпускных квалификационных работ, курсовых проектов (работ), отчетов по РГР, по УИРС, по производственной практике и рефератам».

ББК 74.58я7

© Чебыкина М.В.,  
Снитко Н.А.,  
Лапаев С.П. 2009  
© ГОУ ОГУ, 2009

## Содержание

Введение.....	5
1 Организация выполнения дипломных работ.....	6
1.1 Цели, задачи и общие требования к дипломной работе.....	6
1.2 Подготовка дипломной работы.....	7
1.3 Научное руководство выполнением дипломной работы.....	9
1.4 Выбор и утверждение темы дипломной работы.....	10
2 Методические рекомендации по структуре и содержанию дипломных работ...12	
2.1 Общие требования к структуре дипломной работы.....	12
2.2 Рекомендуемая композиция дипломной работы и формирование структурно-логической схемы её выполнения.....	13
2.3 Содержание основной части дипломной работы.....	15
2.3.1 Разработка вводной части дипломной работы.....	15
2.3.2 Разработка теоретических аспектов дипломной работы.....	15
2.3.3 Разработка аналитических аспектов дипломной работы.....	16
2.3.4 Разработка практических аспектов дипломной работы.....	18
2.3.5 Разработка заключительной части дипломной работы.....	19
2.3.6 Формирование списка использованных источников.....	19
3 Оформление дипломной работы.....	20
3.1 Оформление текстовой части дипломной работы.....	20
3.1.1 Общие требования к оформлению текста дипломной работы.....	20
3.1.2 Требования к оформлению структурных элементов текстовой части дипломной работы.....	21
3.1.2.1 Титульный лист.....	21
3.1.2.2 Задание на дипломную работу.....	22
3.1.2.3 Аннотация.....	23
3.1.2.4 Содержание.....	23
3.1.2.5 Введение.....	23
3.1.2.6 Основная часть.....	23
3.1.2.7 Заключение.....	24
3.1.2.8 Список использованных источников.....	25
3.1.2.9 Приложения.....	25
3.2. Оформление графической части дипломной работы.....	26
3.2.1 Представление табличного материала.....	26
3.2.2 Общие правила оформления формул.....	27
3.2.3 Представление иллюстративного материала.....	28
4 Подготовка дипломной работы к защите.....	29
4.1 Формирование пакета сопровождающей дипломную работу документации.....	29
4.1.1 Отзыв руководителя дипломной работы.....	29
4.1.2 Нормоконтроль дипломной работы.....	30
4.1.3 Внешнее рецензирование дипломной работы.....	31
4.2 Подготовка выступления студента-дипломника в форме доклада и	

формирование раздаточного материала к защите.....	32
5 Процедура публичной защиты дипломной работы.....	33
6 Рейтинговая оценка дипломной работы .....	35
Приложение А – Примерная тематика дипломных работ.....	38
Приложение Б – Образец заявления на дипломную работу.....	41
Приложение В - Пример оформления задания на дипломную работу.....	42
Приложение Г - Пример оформления титульного листа дипломной работы.....	43
Приложение Д- Пример оформления обложки на дипломную работу.....	44
Приложение Е - Пример оформления аннотации.....	45
Приложение Ж - Пример оформления графического материала.....	46
Приложение И - Пример оформления таблиц.....	48
Приложение К - Список использованных источников.....	49
Приложение Л - Пример оформления первого листа раздаточного материала .....	50
Приложение М - Образец отзыва на дипломную работу.....	51
Приложение Н - Образец бланка рецензии на дипломную работу.....	52
Приложение П - Образец бланка листа нормоконтроля.....	53
Приложение Р - Образец оформления заказа на тему дипломной работы...54	

## Введение

Важным этапом подготовки высококвалифицированных экономистов по специальности 080102 «Мировая экономика» является организация выполнения выпускных квалификационных (дипломных) работ.

Дипломная работа является учебным документом, выполняемым студентом по учебному плану на завершающем этапе подготовки специалистов в университете. Она аккумулирует знания студента за весь период обучения, подтверждает готовность его самостоятельно решать теоретические вопросы и практические задачи и во многом свидетельствует об уровне овладения профессией экономиста.

Выпускная квалификационная работа экономиста по специальности «Мировая экономика» выполняется в соответствии с учебным планом и имеет своей целью систематизацию, закрепление и расширение теоретических и практических знаний в сфере мировой экономики и выявление умения применять полученные знания при решении конкретных экономических, научных и производственных задач; развитие навыков ведения самостоятельной работы и применения методик исследования, при решении разрабатываемых в выпускной работе проблем и вопросов; выявление степени подготовленности студента к самостоятельной работе в различных областях экономики России в современных условиях.

Выпускная квалификационная работа должна представлять собой законченную разработку актуальной экономической проблемы и обязательно включать в себя как теоретическую часть, где студент должен продемонстрировать знания основ экономической теории по разрабатываемой проблеме, так и практическую часть, в которой необходимо показать умение использовать методы ранее изученных учебных дисциплин для решения поставленных в работе задач.

Экономист должен, выполняя дипломную работу, научиться внедрять в практику обоснования экономических решений современный инструментарий анализа, использовать возможности компьютерной обработки информации. В результате в процессе подготовки дипломной работы студент расширяет и углубляет свои профессиональные знания, совершенствует аналитические навыки, приобретает опыт научного исследования.

Качество дипломной работы, степень её самостоятельности, аргументированности и логическое построение защиты имеют очень большое значение. То, как студент подготовит дипломную работу и каким образом её оценит Государственная аттестационная комиссия (ГАК) в ходе защиты, может рассматриваться как окончательный результат всего периода обучения.

В этой связи настоящие указания предназначены для оказания методической помощи студентам, выполняющим дипломную работу по специальности 080102 «Мировая экономика», а также их научным руководителям, консультантам и рецензентам.

В указаниях рассматриваются общие вопросы, связанные с выполнением дипломных работ: порядок выбора темы, требования, предъявляемые к разработке основных разделов, правила оформления дипломной работы и порядок её защиты. Они разработаны с учетом требований государственного образовательного стандарта высшего профессионального образования по специальности, кафедры мировой экономики, действующих нормативных документов.

## **1 Организация выполнения дипломных работ**

### **1.1 Цели, задачи и общие требования к дипломной работе**

Дипломная работа должна представлять самостоятельное комплексное научно-практическое исследование, проводимое на основе полученных в процессе обучения знаний, глубокого изучения специальной экономической литературы, умелого использования фактического материала, собранного студентом на базе преддипломной практики.

Выполнение дипломных работ - это завершающий этап обучения студентов в вузе, имеющий своей целью:

- систематизацию, закрепление и расширение теоретических и практических знаний в сфере мировой экономики;

- выявление умения применять полученные знания при решении конкретных экономических, научных и производственных задач;

- развитие навыков ведения самостоятельной работы и применения методик исследования, при решении разрабатываемых в выпускной работе проблем и вопросов;

- накопление опыта работы с литературными источниками и фактическим материалом, овладение методологией исследования, обобщения и логического изложения разрабатываемых в дипломной работе вопросов;

- выявление степени подготовленности студента к самостоятельной работе в различных областях экономики России в современных условиях.

Дипломная работа должна иметь научно-исследовательский характер, соответствовать научному стилю изложения, содержать элементы творческого поиска.

Основными задачами дипломной работы являются:

- разработка, обоснование актуальности и значимости темы работы, экономической проблемы;

- теоретическое исследование состояния заданной проблемы, где студент должен продемонстрировать знания основ экономической теории;

- экономический анализ состояния объекта исследования (страны, региона, муниципального образования, отрасли, предприятия, организации, учреждения и т. д.) за определенный период времени (не менее чем за три года), выявление динамики изменений экономических показателей объекта

исследования, перспективных тенденций развития и проблем, требующих решения или совершенствования;

- умение пользоваться современной методикой решения практических задач или вопросов, поставленных в дипломной работе;

- обоснование практической значимости и направленности рекомендации и предложений, разработанных студентом-дипломником;

- обобщение полученных в результате проведенных исследований материалов и формулирование выводов;

- выявление умения самостоятельно работать с научной литературой, правильно цитировать и делать ссылки на источники;

- умение грамотно, четко и логически обоснованно излагать свои мысли и результаты исследования, обобщать расчеты, строить графики и диаграммы по экономическим показателям, используя возможности, компьютерной обработка информации.

Практическое решение перечисленных выше целей и соответствующих им учебно-методических задач обуславливает выполнение студентом следующих требований к дипломной работе:

- должна представлять завершенное научно-практическое исследование, имеющее элементы научной новизны;

- дипломная работа должна быть актуальной, отвечать современному состоянию и перспективам развития мировой экономики;

- результаты дипломного исследования должны иметь практическую ценность;

- положения работы должны опираться на фактический материал, собранный студентом в период преддипломной производственной практики;

- все выводы должны вытекать из результатов произведенного им анализа, быть обоснованными, опираться на законодательно-нормативную базу.

## **1.2 Подготовка дипломной работы**

Технология выполнения дипломной работы по специальности 080102 «Мировая экономика» включает ряд основных этапов. Совокупность работ, последовательно выполняемых на этих этапах, составляет типовой алгоритм подготовки дипломной работы (рисунок 1).

Тема дипломной работы выбирается студентом-дипломником и утверждается на кафедре не позднее, чем за две недели до начала преддипломной практики.

Подбор научной литературы и предоставление её списка научному руководителю от кафедры осуществляется не позднее, чем к началу преддипломной практики.

Введение и первая часть дипломной работы предоставляется научному руководителю за две недели до окончания преддипломной практики.

Доработка первой части с учетом замечаний научного руководителя, подготовка и представление второго и третьего разделов дипломной работы, после прохождения преддипломной практики и сдачи отчётов. Завершение всей дипломной работы в первом варианте и предоставление её научному руководителю от кафедры не позднее, чем за месяц до ориентировочной даты защиты дипломных работ.

Оформление дипломной работы в окончательном варианте и представление её научному руководителю минимум за две недели и нормоконтролеру за десять дней до начала защиты дипломных работ.

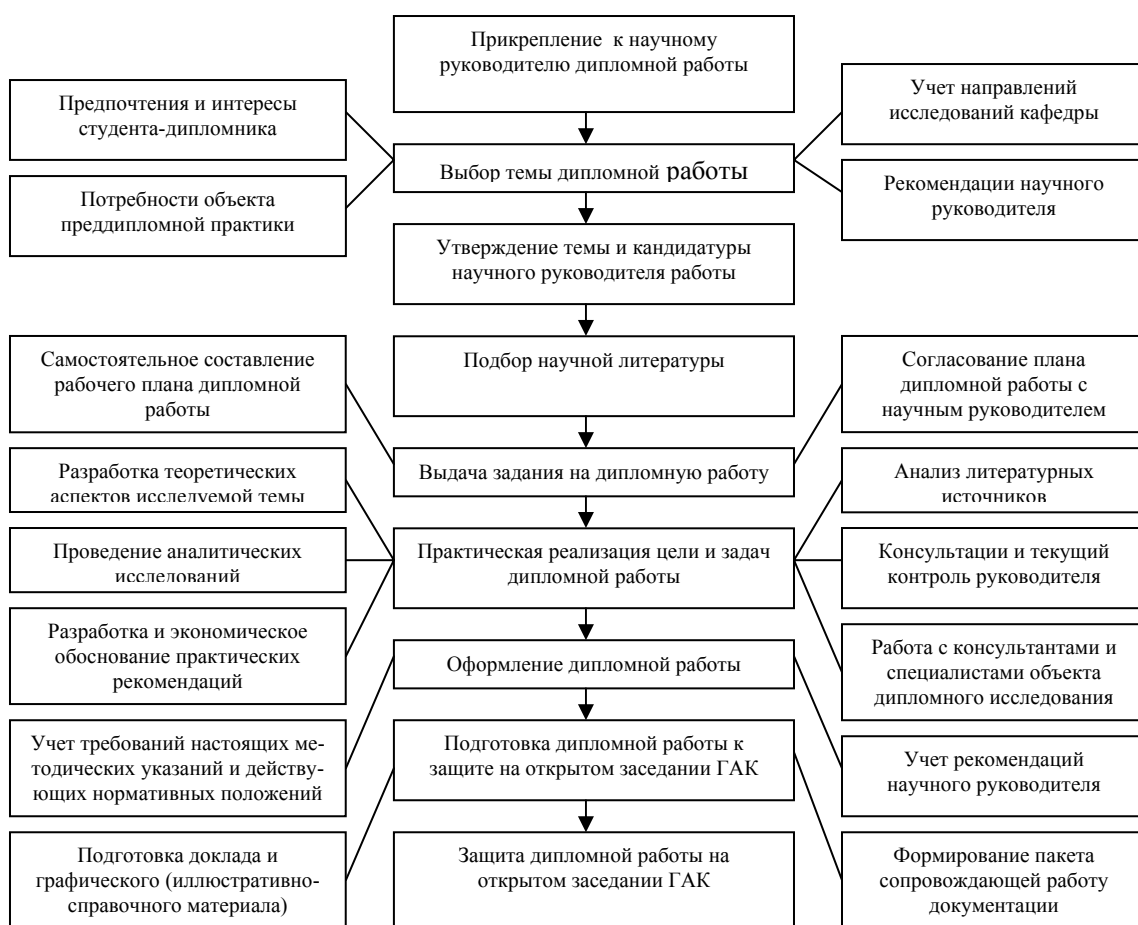


Рисунок 1 —Типовой алгоритм подготовки дипломной работы

Общий контроль сроков и качества выполнения дипломной работы осуществляет заведующий кафедрой мировой экономики.



### 1.3 Научное руководство выполнением дипломной работы

Общее руководство дипломными работами студентов по специальности 080102 «Мировая экономика» осуществляется кафедрой мировой экономики, которая разрабатывает тематику дипломных работ в соответствии с направленностью проводимых ею научных исследований.

Непосредственное руководство выполнением дипломной работы осуществляет научный руководитель, который назначается и утверждается приказом ректора ГОУ ВПО ОГУ по представлению кафедры мировой экономики. Научный руководитель выполняет следующие функциональные обязанности:

- оказывает студенту помощь в выборе темы дипломной работы, формулировании её названия, а также определении подлежащих решению целей и задач;
- корректирует разработанный студентом рабочий план дипломной работы, разрабатывает календарный график работы студента, рекомендует необходимый исходный минимум литературы, намечает порядок изучения объекта исследования и сбора необходимых материалов;
- при активном участии студента составляет задание на выполнение дипломной работы и представляет его на утверждение заведующему кафедрой в строго установленные сроки;
- регулярно консультирует студента по всем вопросам, связанным с выполнением дипломной работы, согласно графику, утвержденному кафедрой;
- контролирует качество и сроки выполнения работы на отдельных этапах, проверяет черновые варианты отдельных частей работы, вносит замечания и дает рекомендации по устранению выявленных недостатков;
- подготавливает отзыв на дипломную работу и вносит на рассмотрение заведующего кафедрой предложение о возможности (или невозможности) её допуска к защите на открытом заседании ГАК;
- направляет студента в процессе подготовки доклада и раздаточного (иллюстративно-справочного) материала к защите.

Консультации научного руководителя имеют двойное значение. С одной стороны, они оказывают студенту-дипломнику научно-педагогическую помощь, а с другой - носят контрольно-проверочный характер. Руководители дипломных работ проводят консультации в интерактивной форме на кафедре. Неявка студента в установленные сроки на консультацию научного руководителя, а также невыполнение графика сдачи отдельных частей дипломной работы считаются нарушением учебной дисциплины. Научный руководитель несет ответственность за качество и своевременность представления студентом дипломной работы, в связи с этим он обязан об имеющихся срывах установленного графика докладывать на заседании кафедры.

Кроме того, студент пользуется консультациями руководителя преддипломной практики от организации (учреждения, предприятия), а также её специалистов.

Задание определяет весь процесс дальнейшей самостоятельной работы студента по теме дипломной работы. Студенту-дипломнику следует иметь в виду, что научный руководитель не является ни соавтором, ни редактором дипломной работы и поэтому не должен поправлять все имеющиеся в дипломной работе теоретические, методологические, стилистические и другие ошибки и неточности. Рекомендации и замечания научного руководителя студент-дипломник должен воспринимать творчески. Он может учитывать их или отклонять по своему усмотрению, так как ответственность за правильную разработку и освещение темы, качество, содержание и оформление дипломной работы полностью лежит на нём, а не на научном руководителе. Заполненный в установленной форме бланк задания брошюруется вместе с дипломной работой и представляется в Государственную аттестационную комиссию.

Дипломная работа, оформленная и выполненная согласно предъявляемым требованиям, в установленные графиком сроки сдается научному руководителю. В срок не более семи дней научный руководитель после тщательной проверки визирует работу на титульном листе и оформляет письменный отзыв (приложение М).

#### **1.4 Выбор и утверждение темы дипломной работы**

Выбор темы дипломной работы имеет исключительно большое значение, поскольку при этом определяются направление и характер исследовательской деятельности в период заключительного этапа обучения, что позволяет в рамках избранного объекта изучить вопросы будущей практической деятельности специалиста и научиться решать практические проблемы.

К выполнению дипломных работ студентам следует готовиться заранее, использовать для получения необходимой фактической информации данные производственной и преддипломной практик, а также результаты исследования курсовых работ.

Согласно Государственному образовательному стандарту высшего профессионального образования по специальности 080102 «Мировая экономика» тематика дипломных работ должна отражать основные сферы и направления деятельности экономистов в различных сферах мировой экономики.

Студент-дипломник на основе личных предпочтений и интересов самостоятельно выбирает тему дипломной работы, соответствующую специальности и специализации. Это относится, прежде всего, к студентам, которые продолжительное время собирали и обрабатывали материал по той или иной тематике. При выборе темы дипломной работы также следует исходить из того, по какой из них студент может наиболее полно собрать фактическую информацию, то есть, с учетом практических материалов отдельно взятой организации (учреждения, предприятия) - объекта

исследования. Кроме того, дипломная работа должна разрабатываться по одной из актуальных проблем развития мировой экономики.

Темы дипломных работ по возможности должны быть согласованы с направлением научных исследований кафедры мировой экономики. В этой связи выбор темы можно осуществить, исходя из приведенной в настоящих методических указаниях примерной тематики дипломных работ (Приложение А). Представленная в приложении А тематика дипломных работ разработана профессорско-преподавательским составом кафедры мировой экономики применительно к учебным специализациям по специальности 080102 «Мировая экономика» и охватывает наиболее актуальные направления, связанные с проблемами мировой экономики. Предложенная тематика дипломных работ может периодически пересматриваться с целью включения в нее новых актуальных для исследования вопросов.

Кроме того, в целях усиления связки обучения с практикой кафедра может рекомендовать студентам заказные темы дипломных работ. Предприятия, организации, учреждения (объекты исследования) с учетом своих потребностей могут давать учебному заведению заказы на разработку студентами определенных тем в дипломных работах. Заказ готовится на бланке организации (предприятия, учреждения) с указанием её точных реквизитов, подписями первого руководителя или его заместителей и печатью, удостоверяющей подпись (приложение Р). Он содержит обязательное указание фамилии и инициалов автора дипломной работы, четко и правильно сформулированную тему, описание выходных результатов и планируемого эффекта их внедрения в системе организации-заказчика дипломной работы, так и за её пределами. По желанию организации-заказчика может быть детализирован перечень решаемых задач, в том числе материалов для служебного использования.

Окончательный выбор темы осуществляется после консультации с предполагаемым научным руководителем дипломной работы. При этом помощь научного руководителя, прежде всего, важна при формулировании или корректировке названия дипломной работы, итоговый вариант которого принимается при обоюдном согласии обоих - студента-дипломника и руководителя. Название дипломной работы является точной и краткой формулировкой темы.

После окончательного выбора темы дипломной работы, её обсуждения и согласования с предполагаемым научным руководителем студент лично должен написать заявление на имя заведующего кафедрой мировой экономики с просьбой о разрешении выполнять дипломную работу по определенной теме утвержденной руководителем работы. Типовая форма заявления представлена в приложении В. Заявление подписывает научный руководитель и утверждает заведующий выпускающей кафедры. Впоследствии закрепление тем по представлению кафедры оформляется приказом ректора ГОУ ВПО «Оренбургский государственный университет» перед направлением студента на преддипломную практику.

После закрепления темы студент самостоятельно разрабатывает

рабочий план выполнения дипломной работы и согласует его с научным руководителем. Впоследствии каждому студенту-дипломнику в течение недели после выхода приказа об утверждении темы выдается задание на стандартном бланке, образец которого приведен в приложении В. Задание разрабатывается научным руководителем при активном участии студента и является основным документом, определяющим её задачи, содержание, порядок и сроки выполнения. Оно предназначено для конкретизации цели исследования, ориентации студента в перечне основной литературы, выбора статистических материалов по данной проблеме. В задании указываются содержание работы по разделам, перечень основных расчетов, таблиц, графиков, необходимых для выполнения дипломной работы и т. п.

После утверждения задания студент приступает к его выполнению на базе преддипломной практики и может целенаправленно собирать фактический материал по теме исследования.

В дальнейшем выполнение дипломной работы (как в отношении содержания, так и в отношении сроков) должно осуществляться студентом в соответствии с заданием.

## **2 Методические рекомендации по структуре и содержанию дипломных работ**

### **2.1 Общие требования к структуре дипломной работы**

Дипломная работа состоит из текстовой части и графического материала, содержащих решение задач, установленных заданием.

Объем текстовой части дипломной работы без приложений - 75-90 страниц машинописного текста. Текстовая часть дипломной работы согласно СТП 101-00 «ОБЩИЕ ТРЕБОВАНИЯ И ПРАВИЛА ОФОРМЛЕНИЯ ВЫПУСКНЫХ КВАЛИФИКАЦИОННЫХ РАБОТ, КУРСОВЫХ ПРОЕКТОВ (РАБОТ), ОТЧЕТОВ ПО РГР, ПО УИРС, ПО ПРОИЗВОДСТВЕННОЙ ПРАКТИКЕ И РЕФЕРАТОВ», должна содержать следующие структурные элементы:

- титульный лист;
- задание на дипломную работу;
- аннотацию;
- содержание;
- введение;
- основную часть;
- заключение;
- список использованных источников;
- приложения.

В сброшюрованную типографским способом дипломную работу вкладываются лист нормоконтроля, отзыв руководителя выпускной квалификационной работы, внешняя рецензия.

## 2.2 Рекомендуемая структура дипломной работы и формирование структурно-логической схемы её выполнения

Поскольку дипломная работа является квалификационным трудом, её оценивают по теоретической научной ценности, актуальности темы и прикладному значению полученных результатов что, прежде всего, находит отражение в его структуре.

Следует отметить, что любая дипломная работа имеет свои отличительные особенности, вытекающие из своеобразия темы, объекта исследования, требований научного руководителя, наличия и полноты источников информации, глубины знаний студентом-дипломником основного и специальных курсов, его навыков и умений отражать теоретические и практические аспекты.

Рекомендуемая для студентов-дипломников специальности 080102 «Мировая экономика» структура основной части дипломной работы должны включать следующие структурные элементы в порядке их расположения:

- вводная часть (введение), назначение которой состоит в том, чтобы дать краткое обоснование необходимости проведения исследования, характеристик; его целей, задач, методов и направлений разработки темы дипломной работы;

- теоретическая часть (первая раздел), которая предусматривает полно представление информации о состоянии и степени изученности поставленной в работе проблемы и систематизированное изложение собственной позиции студента-дипломника;

- аналитическая часть (вторая раздел), задачей которой является исследование состояния разрабатываемой в работе проблемы с использованием современного аналитического инструментария и обоснование основных направлений;

- совершенствования и перспектив развития изучаемого объекта и его сферы деятельности;

- практическая часть (третья раздел), которая должна содержать разработанные студентом конкретные предложения по совершенствованию деятельности объекта исследования в разрезе выбранной темы и их экономическое обоснование;

- заключительная часть (заключение), которая содержит обобщение результатов дипломной работы в целом.

Каждая из трех глав работы должна завершаться соответствующими и научными выводами, характеризующими особенности конкретных этапов дипломного исследования, и включать не менее трех параграфов (пунктов), которые раскрывают ее содержание. При этом название параграфа не должно совпадать с названием главы.

Формулировки названия глав и параграфов должны быть достаточно краткими и не содержать лишней информации, но не следует стремиться к чрезмерной краткости, поскольку, чем короче заголовки, тем он шире по

своему содержанию.

Студент-дипломник должен самостоятельно разработать черновой вариант композиционного построения дипломной работы, закрепленный в рабочем варианте плана. В случае необходимости план может быть скорректирован по согласованию с руководителем работы.

Рекомендуемая для студентов-дипломников специальности 080102 «Мировая экономика» структурно-логическая схема дипломной работы представлена на рисунке 2.

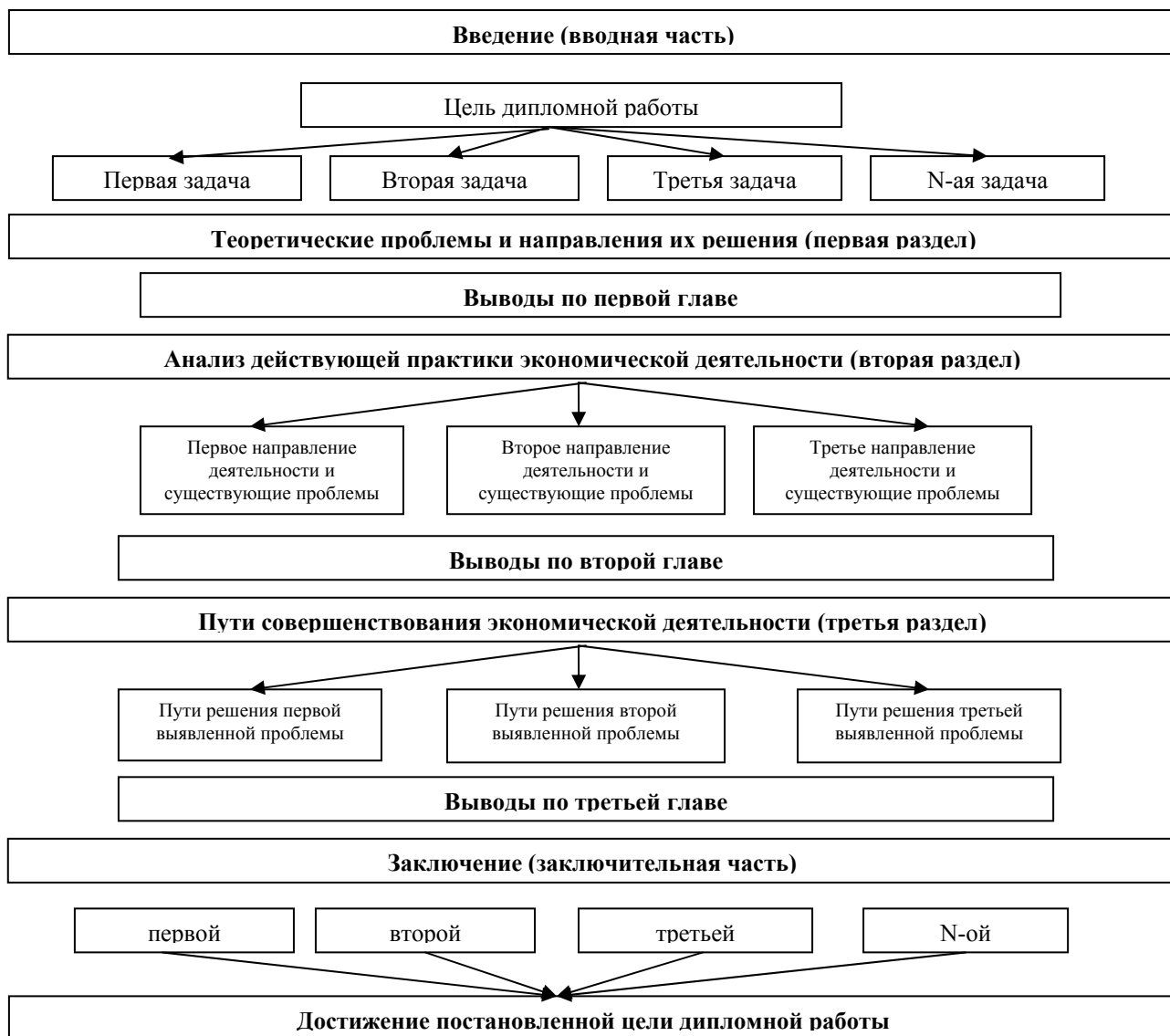


Рисунок 2 – Структурно-логическая схема дипломной работы

Содержание основной части дипломной работы и составляющих с, структурных элементов должно чётко соответствовать выбранной теме.

## **2.3 Содержание основной части дипломной работы**

### **2.3.1 Разработка вводной части дипломной работы**

Введение - очень ответственная часть дипломной работы, поскольку оно не только ориентирует на дальнейшем раскрытии темы, но и содержит все его, квалификационные характеристики.

Основной целью введения является обоснование актуальности темы исследования, формулировка границ исследования. Введение должно занимать не более трех страниц текста и включать следующие блоки материала:

- актуальность выбранной темы дипломной работы;
- предмет дипломной работы;
- объект дипломной работы;
- формулировка цели исследования;
- перечень задач, которые поставлены в работе;
- сведения об основных использованных источниках информации.

### **Требования к основной части дипломной работы**

### **2.3.2 Разработка теоретических аспектов дипломной работы**

Первая раздел (раздел) дипломной работы является её теоретической частью и должна содержать полное и систематизированное изложение состояния теоретических вопросов по выбранной студентом-дипломником теме. Информация, представленная в первой главе, должна давать авторское представление студента-дипломника о состоянии и степени изученности рассматриваемой в работе темы.

Данный раздел дипломной работы представляет собой умение автора обобщать, систематизировать и критически рассмотреть имеющиеся теоретические воззрения и практические наработки.

Важно оценить степень изученности исследуемой проблемы в рамках исторического экскурса и краткой характеристики различных подходов, существующих как в зарубежной, так и в отечественной литературе.

Авторская позиция дипломника может состоять в аргументированном присоединении к одной из точек зрения по дискуссионным вопросам предмета исследования, в уточнении сущности рассматриваемых категории и др.

Первая раздел в соответствии с темой дипломной работы также может включать правовое регулирование рассматриваемой проблемы в РФ и зарубежом. Авторский вклад дипломника может состоять в группировке достижений нормативно-законодательного регулирования предмета

исследования.

Разработка первой главы (раздела) проводится на основе предварительно подобранных литературных источников, в которых освещаются вопросы, в той или иной степени раскрывающие тему дипломной работы.

Большое значение имеет правильная трактовка используемых понятий, и точность и научность. При этом употребляемые термины должны быть общепринятыми, либо приводиться со ссылкой на автора.

Первая раздел должна заканчиваться выводами, полученными дипломником в результате обобщения и систематизации теоретических аспектов исследуемой темы.

Объем первой главы не должен превышать 20-22 страниц машинописной текста, включая различного вида иллюстративный материал (оформление рисунков и графиков в дипломной работе находится в приложениях Ж, И).

### **2.3.3 Разработка аналитических аспектов дипломной работы**

Вторая раздел (раздел) представляет собой аналитическую часть дипломной работы. В ней следует выполнить анализ современной практики экономической деятельности объекта исследования (организации, учреждения, предприятия) в разрезе выбранной темой.

Изложение аналитической части дипломной работы целесообразно начать с краткой характеристики современного состояния сферы деятельности объекта исследования, характера внешнеэкономической деятельности. Кроме того, следует указать существующие проблемы и факторы, ограничивающие развитие внешнеэкономической деятельности, а также охарактеризовать перспективные направления развития.

Далее следует представить организационно-экономическую (организационно-правовую) характеристику исследуемого объекта (организации, учреждения, предприятия). Для этого студентам-дипломникам следует изучить учредительные документы объекта исследования, формы статистической и бухгалтерской отчетности, в том числе финансовые документы, за период не менее чем три года, ознакомиться со служебной документацией, информационными фондами и техническими архивами.

Необходимо отметить, что студенты-дипломники, выполняющие дипломное исследование на базе коммерческих организаций должны отразить организационно-экономическую характеристику изучаемого объекта, в свою очередь, студенты-дипломники, выполняющие дипломное исследование на базе некоммерческих организаций - организационно-правовую характеристику.

Формирование общей организационно-экономической (организационно-правовой) характеристики объекта дипломной работы предполагает изучение следующих вопросов:

организационно-экономическая (организационно-правовая) форма



объекта;

форма собственности;

краткая историческая справка;

нормативно-правовая база, регламентирующая деятельность организации;

сфера деятельности (отраслевая принадлежность);

профилирующие виды деятельности;

основная номенклатура выпускаемой продукции, оказываемых услуг или выполняемых работ;

тип организационной структуры, её положительные и отрицательные качества;

основные экономические показатели деятельности объекта и их динамика за последние три года;

дать характеристику и провести анализ внешнеэкономической деятельности объекта, выявить существующие проблемы.

Кроме того, в рамках организационно-правовой характеристики некоммерческих организаций следует отразить специфику их экономики с учетом взаимодействия с внешними рынками. Например, особенности экономики  $N$ -ных учреждений отражают следующие положения:

- объекты собственности, закрепленные учредителем за  $N$ -ными учреждениями;

- объекты инфраструктуры;

- $N$ -ные (иностранные) учреждения могут выступать в качестве арендатора и арендодателя имущества;

- $N$ -ные учреждения вправе с согласия собственника использовать закрепленные за ними финансовые средства и иные объекты собственности в осуществляемой им деятельности (в т. ч. внешнеэкономической), связанной с получением дохода и т.д.

Важное значение в процессе формирования организационно-экономической (организационно-правовой) характеристики объекта работы имеет анализ основных экономических показателей его внешнеэкономической деятельности за последние три года.

Укрупнено охарактеризовать экономическое состояние объекта дипломной работы можно с помощью оценки динамики экономических показателей, характеризующих эффективность функционирования основных структурных подразделений и организации (учреждения, предприятия) в целом.

Затем следует выполнить подробный анализ внешнеэкономической деятельности организации (учреждения, предприятия) в соответствии с выбранной темой дипломной работы. Для этого в качестве исходной информации могут быть использованы соответствующие перспективные и текущие планы работы организации (учреждения, предприятия), годовые финансовые отчеты, статистическая отчетность и другая документация. Анализ и обработка цифровой информации проводится с помощью современных методов экономического, статистического и социологического анализа.

Детальный анализ экономических показателей работы организации (учреждения, предприятия) в разрезе выбранной темы рекомендуется выполнять табличной форме (приложение И). Каждая таблица, приведенная в дипломной работе должна сопровождаться соответствующими выводами о тенденциях в изменении показателей и причинах выявленных отклонений.

Однако цифровой материал следует группировать не только в табличные формы, но и представлять в графическом виде. Сделать это можно с помощью линейных графиков, диаграмм, гистограмм (столбиковых диаграмм), площадных диаграмм (приложение Ж).

Таким образом, студент-дипломник при выполнении второй главы дипломной работы должен выполнить следующие этапы:

- 1) проанализировать и оценить состояние экономической и внешнеэкономической деятельности организации (учреждения, предприятия) в соответствии с выбранной темой (исследуемой проблемой);
- 2) определить недостатки в работе изучаемого объекта и причины их возникновения;
- 3) выявить основные направления совершенствования экономической деятельности исследуемого в работе объекта;
- 4) наметить потенциальные варианты практической реализации выявленных направлений совершенствования.

В конце второй главы необходимо сделать краткие выводы, в которых следует четко и конкретно сформулировать, что же вытекает из всего изложенного в данном разделе, какие задачи здесь решены.

Сформулированные выводы о практическом состоянии исследуемой проблемы должны быть аргументированными, обоснованными и подкрепленными практическими примерами, расчетами, данными опросов и наблюдений. В дальнейшем они являются исходной базой для обоснования основных направлений и мероприятий по совершенствованию внешнеэкономической деятельности исследуемого объекта, в связи, с чем целесообразно одной фразой обозначить переход к практической главе и показать, как полученные результаты будут в ней использоваться.

Объем второй главы не должен превышать 23-25 страниц.

#### **2.3.4 Разработка практических аспектов дипломной работы**

По объему и глубине содержания вопросов практическая раздел (третий раздел) предполагает разработку и экономическое обоснование предложений и рекомендаций студента-дипломника по совершенствованию деятельности исследуемого объекта. При этом предлагаемые студентом-дипломником практические мероприятия, которые не должны быть умозрительного характера, должны обеспечивать достижение цели дипломной работы и решение её основных задач.

Результаты анализа, проведенного во второй главе дипломной работы, и выводы по ним, служат основой для разработки практических рекомендаций и мероприятий по решению поставленной проблемы на

объекте исследования.

В ходе разработки практических рекомендаций студент должен предложить конкретные мероприятия по решению выявленных проблем и экономически обосновать предложенные мероприятия.

Предложения должны опираться на результаты проведенного анализа, на мировую практику разрешения аналогичных проблем, на цели экономической политики предприятия и государства.

Целесообразность и реальность рекомендуемых мероприятий должны быть подкреплены расчетами экономической эффективности. Следует также обосновать предложенные рекомендации с позиции экономических последствий, которые будут проявляться в результате их внедрения на объекте исследования.

В конце третьей главы необходимо сделать краткие выводы из предшествующего изложения в виде отдельных фраз-резюме.

Объем третьей главы должен быть не менее 30-35 страниц.

### **2.3.5 Разработка заключительной части дипломной работы**

Дипломная работа заканчивается заключительной частью (заключением), которая носит форму синтеза изложенной в основной части исследования теоретической, аналитической и практической информации. Этот синтез - последовательное, логически стройное изложение полученных итогов и их соотношение с общей целью и конкретными задачами, поставленными и сформулированными в вводной части дипломной работы.

Заключение представляет собой обобщение всего содержания ВКР с акцентом на предложения, сформулированные в третьей главе. Последовательность изложения соответствует последовательности рассмотренных в ВКР проблем, отражает результаты проведенного анализа и выводы дипломника.

Заключению необходимо уделить особое внимание, поскольку оно должно дать полное представление о проделанной работе. Нельзя его составлять путем комплектования текста ВКР. Заключение еще раз должно подчеркнуть те результаты, которых студенту удалось достичь при выполнении ВКР.

Таким образом, заключительная часть дипломной работы представляет собой не простой перечень полученных результатов, а их итоговый синтез, то есть формулирование того нового, что внесено лично студентом-дипломником в изучение и решение поставленной проблемы.

Объем заключительной части дипломной работы должен быть 3-4 страницы.

### **2.3.6 Формирование списка использованных источников**

После заключительной части следует представить список использованных источников. Этот список составляет одну из существенных частей дипломной работы и отражает самостоятельную творческую работу студента.

Каждый включенный в такой список источник должен иметь отражение в

тексте работы.

Список должен содержать не менее 40 источников, которые отражают информацию о состоянии развития современной мировой экономики, экономическом положении страны, региона, отрасли или объекта исследования за последние три года.

Объем дипломной работы не должен превышать 90 страниц без приложений.

## **3 Оформление дипломной работы**

### **3.1 Оформление текстовой части дипломной работы**

#### **3.1.1 Общие требования к оформлению текста дипломной работы**

К оформлению структурных элементов дипломной работы предъявляются определенные требования, регламентированные соответствующими стандартами и являющиеся обязательными для соблюдения студентом-дипломником [7].

Небрежно оформленные, а также содержащие ошибки дипломные работы к защите не допускаются.

Текст выполняется на листах формата А4 (210\*297 мм).

Текст выполняют одним из следующих способов:

- машинописным. Шрифт пишущей машинки должен быть четким, высотой не менее 2,5 мм, лента только черного цвета (полужирная). Формулы в машинописный текст вносят от руки;

- с применением печатающих и графических устройств вывода ЭВМ.

Допускается выполнять текст рукописным способом чертежным шрифтом с высотой букв не менее 2,5 мм, а цифр – 5 мм. Цифры и буквы необходимо выполнять тушью или пастой черного цвета.

На компьютере текст должен быть оформлен в текстовом редакторе версии Word for Windows не ниже 6.0.

Тип шрифта: Times new Roman Cyr. Шрифт основного текста: обычный, размер 14 пт. Шрифт заголовков разделов: полужирный. Размер 16 пт. Шрифт заголовков подразделов: полужирный, размер 14 пт.

Межсимвольный интервал: обычный. Межстрочный интервал: одинарный.

В тексте, за исключением формул, таблиц и рисунков, не допускается:

1) применять математический знак минус (-) перед отрицательными значениями величин (следует писать слово «минус»);

2) применять знак «Ø» для обозначения диаметра (следует писать слово «диаметр»);

3) применять индексы стандартов, технических условий без регистрационного номера;

4) применять без числовых значений математические знаки > (больше), < (меньше), ≥ (больше или равно), ≤ (меньше или равно), ≠ (не равно), а также номер (номер), % (процент).

Опечатки, описки. Графические неточности, обнаруженные в процессе выполнения, допускается исправлять подчисткой или закрашиванием белой краской и нанесением на том же месте исправленного текста машинописным способом или черными чернилами. Помарки, следы не полностью удаленного прежнего текста не допускаются. Можно наклеивать рисунки, фотографии.

Нумерация по тексту сквозная в верхнем правом углу.

Текст дипломной работы нетехнических специальностей выполняется на листах формата А4 без рамки, соблюдая следующие размеры полей: левое – не менее 30 мм, правое – не менее 10 мм, верхнее – не менее 15 мм, нижнее – не менее 20 мм.

### 3.1.2 Требования к оформлению структурных элементов текстовой части дипломной работы

#### 3.1.2.1 Титульный лист

Титульный лист является первым листом дипломной работы, считается в процессе сквозной нумерации первой страницей, но цифра «1» на нем не ставится. Пример оформления титульного листа и обложки дипломной работы для специальности 080102 «Мировая экономика» приведен в приложениях Г и Д. Используя указанный в приложении образец оформления титульного листа, студент-дипломник должен указать без переносов в словах: тему дипломной работы; фамилии и инициалы заведующего выпускающей кафедры, руководителя дипломной работы, собственные, консультантов, нормоконтролера, рецензента; классификационный код (структура кода приведена на рисунке 3).

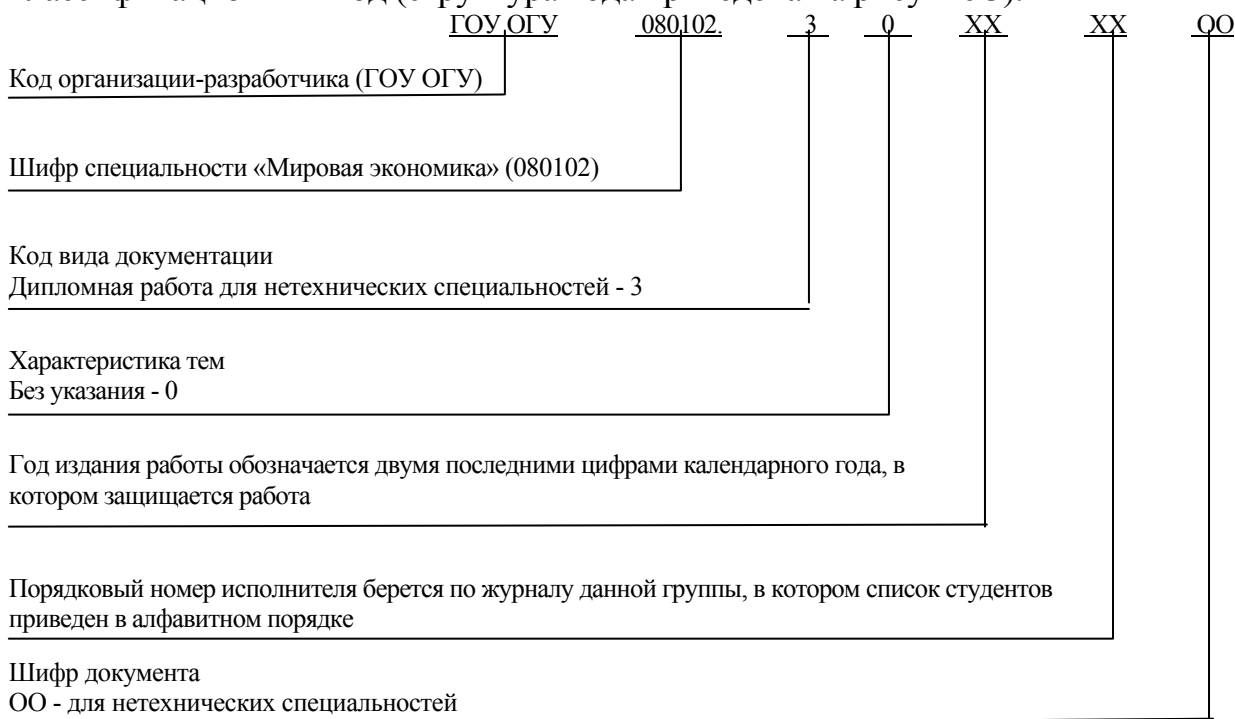


Рисунок 3 - Пример кодирования дипломной работы

На заполненном по установленной форме титульном листе расписываются черными чернилами с указанием даты студент-дипломник, руководитель, консультанты, нормоконтролер, заведующий кафедрой и рецензент.

### **3.1.2.2 Задание на дипломную работу**

Задание на дипломную работу составляется и утверждается на выпускающей кафедре, располагается за титульным листом дипломной работы, считается второй страницей, но цифра «2» на нём не ставится. Форма бланка задания на дипломную работу представлена в приложении В.

Заполняя указанную в приложении форму, руководитель дипломной работы совместно со студентом-дипломником указывают следующую информацию:

- наименование выпускающей кафедры;
- Ф.И.О. студента;
- тему работы, номер и дату приказа ее утверждения;
- срок сдачи законченной работы;
- исходные данные и краткое содержание работы;
- перечень графического материала;
- даты выдачи и принятия задания к исполнению;
- фамилии и инициалы руководителя и консультантов по специальным разделам работы.

Задание заполняется и подписывается черными чернилами руководителем, студентом и утверждается заведующим выпускающей кафедры.

### **3.1.2.3 Аннотация**

Аннотация - это краткая характеристика дипломной работы с точки зрения содержания, назначения и новизны результатов работы.

Аннотация располагается на новом листе за структурным элементом «Задание на дипломную работу», считается третьей страницей дипломной работы, но не нумеруется. Слово «Аннотация» указывают, используя тип шрифта Times New Roman Суг, полужирный, размер - 16 пт и размещают симметрично тексту.

В аннотации, не превышающей по объему одной страницы, на русском языке должны быть кратко изложены сведения о содержании работы, отражены основные результаты, реальность и степень их внедрения. Пример оформления аннотации представлен в приложении Е.

### **3.1.2.4 Содержание**

Структурный элемент «Содержание» располагается на новом листе после аннотации к дипломной работе и в процессе сквозной нумерации считается четвертой страницей, номер которой проставляется в правом верхнем углу без точки в конце. Слово «Содержание» указывают, используя тип шрифта Times New Roman Суг, полужирный, размер - 16 пт и размещают симметрично тексту.

В содержание следует вносить номера и заголовки разделов, подразделов пунктов, а также перечислить наименования всех приложений с указанием соответствующих страниц, при этом рубрикационные индексы структурных элементов работы должны быть приведены в строгом соответствии с текстом диплома.

### **3.1.2.5 Введение**

«Введение» является вступлением к дипломной работе, располагается за; структурным элементом «Содержание» с нового листа. Слово «Введение» указывают, используя тип шрифта Times New Roman Суг, полужирный, размер - 16 пт и размещают симметрично тексту, включают в содержание дипломной работы без указания рубрикационного индекса. Объем структурного элемента «Введение» не должен превышать 7 % от общего объема дипломной работы.

### **3.1.2.6 Основная часть**

Текст основной части разделяют на разделы, подразделы, пункты.

Разделы должны иметь порядковые номера в пределах всего текста, обозначенные арабскими цифрами без точки в конце (например, 1 - обозначает раздел 1; 2 - раздел 2 и т.д.). В свою очередь, подразделы должны иметь нумерацию в пределах каждого раздела, при этом номера подразделов состоят и номера раздела и номера подраздела, разделенных точкой, но в конце номера подраздела точка не ставится (например, 1.2 - обозначает раздел 1, подразде. 2). Подраздел допускается разбивать на пункты, нумерация которых выполняется аналогично. Например, 1.2.3 -обозначает раздел 1, подраздел 2, пункт 3.

Наименования разделов и подразделов должны быть краткими. Наименование разделов (тип шрифта Times New Roman Суг, полужирный, размер - 16 пт) и подразделов (тип шрифта Times New Roman Суг, полужирный, размер - 14 пт) записывают с абзацного отступа с первой прописной буквы без точки в конце, не подчеркивая. Переносы слов в заголовках не допускаются. Расстояние между заголовками и текстом должно быть равно 15 мм. Расстояние между заголовками раздела и подраздела - 8 мм. Расстояние между последней строкой текста и последующим

заголовком подраздела - 15 мм. Каждый раздел рекомендуется начинать с нового листа.

Внутри пунктов или подпунктов могут быть приведены перечисления. Перед каждой позицией перечисления следует ставить дефис, а в случае необходимости ссылки на одно из перечислений, строчную букву, после которой ставится скобка. Для дальнейшей детализации перечислений необходимо использовать арабские цифры, после которых ставится скобка, а запись производится с абзацного отступа.

Пример:

- a) \_\_\_\_\_ ;
- б) \_\_\_\_\_ ;
  - 1) \_\_\_\_\_ ;
  - 2) \_\_\_\_\_ ;
- в) \_\_\_\_\_ ;

В тексте должны применяться научно-технические термины, обозначения и определения, установленные соответствующими государственными стандартами или общепринятые в научно-технической литературе. При этом условные буквенные обозначения величин, а также условные графические обозначения должны соответствовать требованиям государственных стандартов.

В дипломной работе следует применять стандартизированные единицы физических величин, их наименования и обозначения. Наряду с единицами СИ, при необходимости в скобках указывают единицы ранее применявшихся систем, разрешенных к применению.

Если в дипломной работе принята особая система сокращения слов или наименований, то в ней должен быть приведен перечень принятых сокращений, который помещают в конце дипломной работы.

Объем основной части дипломной работы должен составлять около 80-85 % от общего объема дипломной работы

### **3.1.2.7 Заключение**

«Заключение» является завершающей частью дипломной работы и располагается вслед за текстом её основной части с нового листа. Слово «Заключение» указывают, используя тип шрифта Times New Roman Cyr, полужирный, размер - 16 пт и размещают симметрично тексту, включают в содержание дипломной работы без указания рубрикационного индекса. Объем структурного элемента «Заключение» не должен превышать 5-7 % от общего объема дипломной работы.



### 3.1.2.8 Список использованных источников

В конце текстовой части дипломной работы за структурным элементом «заключение» приводится список использованных источников, нормативно-технической и другой документации, использованной при выполнении дипломной работы.

Словосочетание «список использованных источников» указывают, используя тип шрифта Times New Roman Cyr, полужирный, размер - 16 пт и размещают симметрично тексту, включают в содержание дипломной работы.

Литература записывается и нумеруется в порядке её упоминания в тексте. Ссылки на литературные источники приводятся в тексте в квадратных скобках в порядке их перечисления по списку источников, например [3], [18].

Оформление производится согласно ГОСТ 7.1-2003 «БИБЛИОГРАФИЧЕСКАЯ ЗАПИСЬ. БИБЛИОГРАФИЧЕСКОЕ ОПИСАНИЕ. Общие требования и правила составления», вступившим в силу с 1.07.2004 года.

При оформлении списков использованных источников можно руководствоваться примерами библиографических записей из ГОСТ 7.1-2003. Пример оформления списка использованных источников и библиографических записей представлен в приложении К.

### 3.1.2.9 Приложения

Материал дипломной работы допускается помещать в приложениях. Приложениями могут быть, например, графический материал, таблицы, расчеты, описания аппаратуры и приборов, описания алгоритмов и программ задач, решаемых на ЭВМ и т.д.

Приложения оформляют как продолжение работы на последующих её листах после структурного элемента «список использованных источников», при этом каждое приложение следует начинать с нового листа с указанием сверху по центру слова «Приложение» и его обозначения (приложения обозначают прописными буквами русского алфавита, начиная с А, за исключением Ё, З, У, О, Ч, Ъ, Ы, Ь), используя тип шрифта Times New Roman Cyr, полужирный, размер - 16 пт, а под ним в скобках для обязательного приложения пишут слов «обязательное», а для информативного - «рекомендуемое» или «справочное (используя тип шрифта Times New Roman Cyr, курсив, размер - 14 пт).

Приложение должно иметь заголовок, который записывают симметрично относительно текста приложения отдельной строкой, используя тип шрифта Times New Roman Cyr, полужирный, размер - 14 пт.

Пример:

**Приложение А** (16 пт)  
(*справочное*) (14 пт)

**Организационная структура предприятия** (14 пт)

Если в тексте дипломной работы одно приложение, то оно обозначается «Приложение А». Приложения располагают в порядке ссылок на них в тексте.

## **3.2 Оформление графической части дипломной работы**

Графическая часть дипломной работы является необходимым условием её оформления. Она может быть представлена в виде таблиц, рисунков (схем, графиков, чертежей, диаграмм), которые должны наглядно дополнять и подтверждать изложенный в тексте работы материал (приложение Ж).

Студенту-дипломнику следует подумать, какой материал графически проиллюстрировать для его использования при защите работы. Графическая часть, выносимая на защиту, визируется руководителем дипломной работы и оформляется в соответствии с требованиями стандартов. Рекомендуемое количество элементов графического материала, выносимого на защиту (выполненного в форме раздаточного материала формата А4) должно быть 5-10.

### **3.2.1 Представление табличного материала**

Цифровой материал дипломной работы оформляют в виде таблиц согласно ГОСТ 2.105.

Таблицы следует нумеровать арабскими цифрами сквозной нумерацией. Если в тексте одна таблица, она должна быть обозначена «Таблица 1». Допускается нумеровать таблицы в пределах раздела. В этом случае номер таблицы состоит из номера раздела и порядкового номера таблицы, разделенных точкой, например, первую таблицу первого раздела работы следует обозначить «Таблица 1.1».

Слово «Таблица» и её наименование помещают над таблицей следующим образом:

Таблица 1- Основные экономические показатели промышленности

На все таблицы должны быть ссылки в тексте дипломной работы. При ссылке пишут слово «Таблица» с указанием её номера.

Таблица может иметь заголовки и подзаголовки. Заголовки граф и строк таблицы следует писать с прописной буквы, а подзаголовки – со строчной буквы, если они составляют одно предложение с заголовком.

Общая схема оформления таблиц представлена на рисунке 4.

Таблица \_\_\_\_\_ - \_\_\_\_\_  
(номер) (название таблицы)

Головка			Заголовок граф
			Подзаголовок граф
			строки
			(горизонтальные ряды)

Боковик  
 (графа для заголовков)                      Графы (колонки)

**Рисунок 4 - Пример оформления таблицы**

Графы таблицы допускается нумеровать для облегчения ссылок в тексте при делении таблицы на части, а также при переносе части таблицы на следующую страницу. Графу «Номер по порядку» в таблицу включать не допускается. При необходимости нумерации показателей, параметров или других данных порядковые номера следует указывать в первой графе (боковике) таблицы непосредственно перед их наименованием.

Если таблица не размещается на одном листе, допускается делить её на части. Слово «Таблица», ее номер и наименование указывают один раз слева; над первой частью таблицы, над другими частями пишут слова «Продолжение таблицы» с указанием номера.

Если все показатели, приведенные в графах таблицы, выражены в одной и той же единице физической величины, то её обозначение необходимо помещать над таблицей справа, а при делении таблицы на части - над каждой её частью.

Повторяющийся в графе таблицы текст, состоящий из одного слова, допускается заменять кавычками, если строки в таблице не разделены линиями. Если повторяющийся текст состоит из двух и более слов, то при первом повторении его заменяют словами «То же », а далее кавычками.

Примеры оформления таблиц представлены в приложении И.

### **3.2.2 Общие правила оформления формул**

Формулы должны быть оформлены в редакторе формул Equation Editor вставлены в документ, как объект и иметь следующие размеры шрифта: обычный - 14 пт; крупный индекс - 10 пт; мелкий индекс - 8 пт; крупный символ - 20 пт; мелкий символ - 14 пт. В качестве символов в формулах следует применять обозначения, установленные соответствующими государственными стандартами.

Формулы нумеруются сквозной нумерацией арабскими цифрами, в пределах записки, которые ставят на уровне формулы справа в круглых скобках. Ссылка в тексте на номер формулы дают в скобках, например, «... в формуле (1)». После расшифровки формулы, с новой строки в нее подставляют числовые значения входящих параметров и приводят результат вычисления с обязательным указанием единиц измерения. В качестве символов в формуле

следует применять обозначения, установленные соответствующими государственными стандартами. Значения символов и числовых коэффициентов, входящих в формулу, должны быть приведены непосредственно под формулой. Значение каждого символа дают с новой строки в той последовательности, в которой они приведены в формуле. Первая строка расшифровки должна начинаться словом «где» без двоеточия после него.

Значения символов и числовых коэффициентов, входящих в формулу, должны быть приведены непосредственно под формулой. Значение каждого символа дают с новой строки в той последовательности, в которой они приведены в формуле, при этом первая строка расшифровки должна начинаться со слова «где» без двоеточия после него:

$$K = \frac{\sigma^2_{xy}}{\sigma_x \times \sigma_y} \quad (1)$$

где  $K$  - коэффициент корреляции;

$\sigma_{xy}$  - и фактора;

$\sigma_x$  - дисперсия выработки факториальных значений;

$\sigma_y$  - дисперсия выработки значений показателя.

После расшифровки формулы, с новой строки в неё подставляют числовые значения входящих параметров и приводят результат вычисления с обязательным указанием единицы физической величины.

Формулы нумеруются сквозной нумерацией арабскими цифрами, которые ставят на уровне формулы справа в круглых скобках. Одну формулу обозначают - (1). Допускается нумерация формул в пределах раздела, в этом случае номер формулы состоит из номера раздела и порядкового номера формулы, разделенных точкой, например, в формуле (3.1).

### 3.2.3 Представление иллюстративного материала

Иллюстрации (рисунки, чертежи, схемы, диаграммы) выполняют в тексте дипломной работы карандашом, черной тушью или с использованием печатающих и графических устройств вывода ЭВМ. Допускается выполнять иллюстрации на листах формата А3 (297х420).

Иллюстрации должны быть вставлены в текст командой ВСТАВКА-РИСУНОК, (все иллюстрации, вставляемые как рисунок, должны быть преобразованы в формат графических файлов, поддерживаемых Word), либо командой ВСТАВКА-ОБЪЕКТ, при этом также необходимо, чтобы объект, в котором создана вставляемая иллюстрация, поддерживался редактором Word стандартной конфигурации, либо аккуратно наклеены.

Все иллюстрации нумеруют арабскими цифрами сквозной нумерацией по всей дипломной работы. Если в тексте дипломной работы один рисунок, то следует указать «Рисунок 1». Допускается нумеровать иллюстрации в пределах

раздела, в этом случае номер иллюстрации состоит из номера раздела и порядкового номера иллюстрации, разделенных точкой, например, второй рисунок первого раздела дипломной работы следует обозначить «рисунок 1.2».

Иллюстрации располагают после первой ссылки на них в тексте дипломной работы. При ссылках на иллюстрации следует писать»: «... в соответствии с рисунком 2».

Дипломные работы, выполненные с нарушениями настоящих методических указаний, не подлежат допуску к защите и аттестации.

## **4 Подготовка дипломной работы к защите**

### **4.1 Формирование пакета сопровождающей дипломную работу документации**

Заведующий кафедрой мировой экономики для допуска дипломной работы к защите изучает содержание основных представленных документов и принимает решение на основании наличия следующих материалов:

- 1) дипломная работа, отвечающая по содержанию и оформлению предъявляемым требованиям;
- 2) заказ от организации на дипломную работу (желательно);
- 3) отзыв руководителя дипломной работы;
- 4) подписанный лист нормоконтроля;
- 5) рецензия внешнего рецензента;

Если дипломная работа отвечает всем предъявляемым к ней требованиям, то заведующий кафедрой принимает положительное решение о допуске студента к защите и визирует дипломную работу.

#### **4.1.1 Отзыв руководителя дипломной работы**

После получения окончательного варианта дипломной работы научный руководитель, выступающий экспертом от выпускающей кафедры, составляет письменный отзыв.

В отзыве руководитель дипломной работы:

- обосновывает актуальность и научную новизну работы;
- дает общую оценку содержанию дипломной работы с описанием ее отдельных направлений по разделам, оригинальности предложенных решений логики переходов от раздела к разделу, обоснованности выводов и предложений и т.д.;
- характеризует дисциплинированность дипломника в выполнении общей графика дипломной работы, а также соблюдение им сроков представления отдельных разделов в соответствии с заданием на дипломную работу;
- детально описывает положительные стороны работы и формулирует замечания по её содержанию и оформлению, рекомендации по возможной доработке дипломной работы, перечень устранённых замечаний в период

совместной работы;

- оценивает целесообразность проведенного внедрения, полученный эффект, даёт рекомендации по внедрению в различные сферы национальной экономики и в учебный процесс;

- заполняет следующую основную информацию для ГАК: комплексна, работа, работа в форме НИР, предварительные рекомендации к продолжению исследования, дальнейшему обучению в аспирантуре или возможному труду устройству на выпускающей кафедре в качестве ассистента и др.

Отзыв научного руководителя дипломной работы подписывается им мерными чернилами с точным указанием места работы, должности, ученой степени, звания и даты выдачи.

По желанию руководителя в отзыв могут быть внесены некоторые нестандартные подразделы и сведения о дипломной работе, при этом согласование изменений и дополнений с заведующим выпускающей кафедрой обязательно.

Бланк отзыва руководителя дипломной работы представлен в приложении М.

#### **4.1.2 Нормоконтроль дипломной работы**

Нормоконтроль является важнейшей процедурой контроля оформления дипломной работы и осуществляется нормоконтролером. Нормоконтролер назначается заведующим кафедрой по согласованию с отделом стандартизации. Перечень основных стандартов проверяется в начале каждого учебного года (до 20 сентября) и визируется отделом стандартизации университета.

Замечания, указанные нормоконтролером и связанные с нарушением действующих стандартов, обязательны для внесения в сопроводительную документацию дипломной работы. При этом разногласия между нормоконтролером дипломником или руководителем дипломной работы разрешаются руководителем отдела стандартизации, метрологии и сертификации и заведующим кафедрой.

При оформлении замечаний и предложений нормоконтролеру в проверяемых документах допускается наносить карандашом условные пометки к элементам, которые должны быть исправлены или заменены. В листе нормоконтроля нормоконтролер кратко и ясно излагает содержание замечаний.

После внесения исправлений, в целом, лист нормоконтроля визируется руководителем дипломной работы, а подпись нормоконтролера ставится на титульном листе дипломной работы.

Форма бланка листа нормоконтроля представлена в приложении П.

### 4.1.3 Внешнее рецензирование дипломной работы

Для получения дополнительной объективной оценки труда студента-дипломника проводится внешнее рецензирование дипломной работы специалистами в соответствующей области.

Законченная дипломная работа, подписанная студентом и консультантами (в случае их наличия), представляется руководителю, который после просмотра и одобрения подписывает её и направляет на внешнее рецензирование без листа нормоконтроля и собственного отзыва.

В качестве внешних рецензентов могут привлекаться специалисты НИИ, руководящие работники, профессора и преподаватели других вузов или ГОУ ВПО ОГУ, если они работают на другой кафедре.

В рецензии должно быть отмечено значение изучения данной темы, её актуальность, успехи студента-дипломника в процессе решения теоретических и практических задач. Затем представляется развернутая характеристика каждого раздела дипломной работы с выделением положительных сторон и недостатков. В заключении рецензент излагает своё мнение об общем уровне дипломной работы и оценивает её, после чего подписывает титульный лист дипломной работы черными чернилами.

Рецензия должна содержать следующие разделы:

- актуальность решаемой задачи;
- степень соответствия работы заданию;
- перечень достоинств работы и характеристика её соответствия современным условиям;
- перечень недостатков;
- грамотность и лаконичность изложения материала;
- общую оценку работы по четырех балльной системе (отлично, хорошо, удовлетворительно, неудовлетворительно) с указанием возможности внедрения её результатов;
- заключение о возможности присвоения студенту квалификации экономиста в соответствии со специальностью 080103 «Национальная экономика».

Бланк рецензии представлен в приложении Н.

Оформленная рецензия представляется на кафедру вместе с дипломной работой в установленные сроки (не позднее, чем за три дня до защиты). Если результат дипломной работы принимают к внедрению, то дополнительно необходимо представить к защите справку (акт) о внедрении результатов установленного образца.

На защиту работы в ГАК можно дополнительно представить отзыв организации, по заказу которой выполнялась дипломная работа. В нем должна быть отмечена практическая ценность полученных результатов и стадия их внедрения.

В случае если заведующий кафедрой, исходя из содержания отзывов руководителя, рецензента и организации-заказчика, не считает возможным

допустить студента к защите дипломной работы в ГАК, вопрос об этом рассматривается на заседании кафедры с участием руководителя и автора дипломной работы. Протокол заседания кафедры передается через декана факультета на утверждение ректору.

#### **4.2 Подготовка выступления студента-дипломника в форме доклада и формирование раздаточного материала к защите**

Студент-дипломник, успешно пройдя процедуру нормоконтроля и получив положительный отзыв научного руководителя, внешнюю рецензию и раз решение заведующего кафедрой о допуске к защите, должен подготовить доклад (на 7-10 минут), в котором необходимо четко и кратко изложить основные положения дипломной работы при этом для большей наглядности целесообразно подготовить раздаточный (иллюстративно-справочный) материал, согласованный с научным руководителем.

К защите дипломной работы следует готовиться основательно и серьезно. Студент-дипломник должен не только написать высококачественную работу, но и уметь защитить её, так как иногда высокая оценка руководителя и рецензента может быть снижена вследствие неудачной защиты.

Успешная защита основана на хорошо подготовленном и продуманном докладе. В целях повышения качества защиты дипломных работ дипломник под руководством научного руководителя тщательно прорабатывает доклад и его краткие тезисы. При этом в процессе подготовки доклад дипломника может неоднократно подвергнуться существенной корректировке.

Целесообразно соблюдение структурного и методологического единства материалов доклада и графического материала к дипломной работе. Тезисы доклада к защите должны содержать обязательное обращение к членам ГАК, представление темы дипломной работы и обоснование её актуальности, формулировку основной цели исследования и перечня, необходимых для её достижения задач. В докладе следует кратко описать методику изучения проблематики дипломной работы, дать характеристику организации, на примере которой она выполнялась.

Здесь должны найти обязательное отражение результаты проведенного анализа организационных, экономических, социальных и правовых аспектов, включая описание структуры, функций и ключевых результатов деятельности организации (учреждения, предприятия). В тезисах доклада целесообразно указать перечень «слабых мест» объекта и предмета исследования, наметить пути реформирования системы изучаемых процессов, сформулировать основные рекомендации по решению изучаемой проблемы и обосновать практические мероприятия по дальнейшему развитию и совершенствованию исследуемой сферы национальной экономики. Желательно обосновать количественную оценку расчетных параметров и описать экономический или социальный эффект от внедрения



разработанных мероприятий. В докладе необходимо описать предполагаемое внедрение результатов дипломной работы. В заключение доклада целесообразно отразить перспективность подобных разработок и направления, развивающие идею дипломной работы.

Трудно указать исчерпывающий перечень всех вопросов, которые целесообразно отразить в тезисах доклада дипломной работы. По согласованию с научным руководителем дипломник может расширить или сузить предлагаемый набор вопросов, индивидуально расставить акценты в самом докладе на защите дипломной работы.

Вместе с тем представляется возможным рекомендовать типовую схему формирования доклада, согласно которой в нём следует отразить:

- актуальность темы;
- цель дипломной работы;
- задачи, решаемые для достижения этой цели;
- краткое изложение сути проведенного исследования;
- выявленные недостатки в процессе анализа;
- предложения по устранению недостатков, обращая особое внимание на личный вклад автора, использование математических методов и информационных технологий;
- экономическую эффективность предлагаемых мероприятий;
- дальнейшие возможные направления исследований.

Время доклада в ходе публичной защиты дипломной работы ограничено 7-10 минутами. Доклад должен быть подготовлен в письменной форме, но выступать и защите следует, не зачитывая текст.

Общая структура доклада студента-дипломника должна соответствовать последовательности представленных в раздаточном материале иллюстраций так как они необходимы для доказательства или демонстрации того или иного подхода, результата или вывода. Рисунки для иллюстрации доклада при защите дипломной работы должны содержать:

- заголовок;
- изобразительную часть;
- условное цветное обозначение, применяемое для различных видов схем;
- пояснительный текст (при необходимости).

В выступлении необходимо корректно использовать демонстрационные материалы, которые усиливают доказательность выводов и облегчают восприятие доклада студента. Образец оформления титульного листа раздаточного материала, представлен в приложении Л.

## **5 Процедура публичной защиты дипломной работы**

Защита дипломной работы происходит на открытом заседании ГАК и включает следующие последовательные этапы:

- 1) председатель ГАК объявляет фамилию студента-дипломника,

зачитывает тему дипломной работы;

- 2) заслушивается доклад дипломника;
- 3) члены ГАК и присутствующие задают вопросы;
- 4) студент-дипломник отвечает на вопросы;
- 5) секретарем ГАК зачитывается отзыв научного руководителя и рецензия на дипломную работу;
- 6) заслушиваются ответы студента-дипломника на замечания руководителя и рецензента.

Задача ГАК - выявление подготовленности студента-дипломника к профессиональной деятельности и принятие решения о том, можно ли ему выдать диплом экономиста. Поэтому при защите студенту-дипломнику важно показать не только то, как работает конкретная организация, но и то, что сделано им самим при изучении проблемы.

По окончании доклада председатель, члены комиссии и присутствующие задают студенту-дипломнику вопросы.

После ответов студента на вопросы зачитывается отзыв научного руководителя, внешняя рецензия.

Во время публичной защиты ведется протокол заседания ГАК, в котором отражаются все заданные вопросы, ответы, особые мнения и решение комиссии о выдаче диплома (с отличием, без отличия).

После окончания публичной защиты проводится закрытое заседание ГАК, на котором подводятся итоги её работы, оцениваются дипломные работы и принимается решение о присвоении дипломнику соответствующей квалификации, а также о рекомендации для поступления его в аспирантуру Оренбургского государственного университета. Оценивается дипломная работа по 4-бальной системе (отлично, хорошо, удовлетворительно и неудовлетворительно). Открытым голосованием, простым большинством голосов определяется итоговая оценка, при равном числе голосов, голос председателя решающий.

Оценка за дипломную работу выставляется в протокол, который подписывается председателем и членами комиссии, дублируется в зачетной книжке и в приложении к диплому с указанием темы дипломной работы. В тот же день после оформления протокола заседания ГАК студентам объявляются результаты защиты дипломных работ. После объявления результатов защиты, заседание ГАК объявляется закрытым. После защиты дипломная работа со всеми материалами должна быть сдана в архив.

Студенту, не защитившему дипломную работу в установленный срок по уважительной причине, подтвержденной документально, может быть продлен срок обучения до следующего периода работы ГАК, но не более чем на один год. Для этого студент должен сдать в деканат факультета личное заявление с приложенными к нему документами, подтверждающими уважительность причины.

Диплом об окончании вуза и приложение к нему (выписка из зачетной ведомости) выдаются деканатом после оформления всех требуемых (в установленном в вузе порядке) документов.

## 6 Рейтинговая оценка дипломной работы

Дипломная работа должна быть выполнена на высоком уровне с использованием трудов отечественных и зарубежных исследователей, возможностей Интернета, статистической информации, собственных расчетов студента-дипломника, реализованных с использованием компьютерных технологий.

В дипломной работе студент-дипломник должен показать, в какой степени он владеет теорией экономических наук и умением применять полученные знания в процессе самостоятельного исследования конкретной темы - одного и вопросов теории и практики мировой экономики.

Дипломная работа - самостоятельная работа на определенную тему, выполненная студентом-дипломником под руководством преподавателя, результаты которой свидетельствуют об уровне теоретической подготовки и практических навыках по специальности.

Рейтинговые показатели комплексной оценки дипломных работ по специальности 080102 «Мировая экономика» определяются по широкому кругу отобранных критериев. При этом выбор критериев осуществляется членам ГАК с учетом опыта предшествующих защит студентов.

Среди основных критериев оценки дипломных работ учитываются следующие:

- новизна и актуальность темы дипломной работы;
- практическая значимость (ценность) работы;
- применение современной методологии исследования;
- умение работать со статистическими источниками и экономической литературой;
- комплексный, системный подход к разработке и решению проблемы;
- наличие элементов творчества;
- умение грамотно, стройно и логически обоснованно излагать свои мысли, обобщать расчеты, строить графики и диаграммы по экономическим показателям;

оформление работы в соответствии с настоящими указаниями.

При оценке на защите дипломной работы ГАК также принимает во внимание следующие моменты:

- оценку дипломной работы научным руководителем;
- оценку дипломной работы внешним рецензентом;
- раздаточный материал, представленный членам ГАК и отражающий основные положения работы;
- качество доклада, в котором должно быть продемонстрировано знание избранной темы;
- полноту и глубину ответов на вопросы, которые показывают степень проработки материала и собственные выводы и предложения студента-дипломника.

Оценка «отлично» выставляется студенту-дипломнику за следующую выпускную квалификационную работу:

- работа содержит грамотно изложенные теоретическую базу и результаты исследования, глубокий комплексный анализ, характеризуется логичным, последовательным изложением материала с соответствующими выводами и обоснованными предложениями;

- имеет положительные отзывы научного руководителя и внешнего рецензента;

- при защите работы студент-дипломник показывает глубокое знание рассматриваемой темы, свободно оперирует данными исследования, вносит обоснованные предложения по совершенствованию деятельности объекта и эффективному использованию выявленных резервов, без затруднений отвечает на поставленные вопросы и комментирует представленный к защите раздаточный материал.

Оценка «хорошо» выставляется за следующую выпускную квалификационную работу:

- работа содержит грамотно изложенные теоретическую базу и результаты исследования, достаточно подробный анализ, характеризуется последовательным изложением материала с соответствующими выводами, однако с частично обоснованными предложениями;

- имеет положительный отзыв научного руководителя и внешнего рецензента;

- при защите студент-дипломник показывает знания вопросов темы, достаточно свободно оперирует данными исследования, вносит отчасти обоснованные предложения по совершенствованию деятельности объекта и эффективному использованию выявленных резервов, без особых затруднений отвечает на поставленные вопросы и комментирует представленный к защите раздаточный материал.

Оценка «удовлетворительно» выставляется за следующую выпускную квалификационную работу:

- работа содержит недостаточно структурированную теоретическую главу, базируется на практических данных, но отличается поверхностным анализом, с ней просматривается непоследовательность изложения материала и представление необоснованных предложений;

- в отзывах руководителя и внешнего рецензента имеются замечания по содержанию работы и методике её выполнения;

- при защите студент-дипломник проявляет неуверенность, показывает слабое знание исследуемой в работе темы, не дает полного, аргументированного ответа на заданные вопросы.

Оценка «неудовлетворительно» выставляется за следующую выпускную квалификационную работу:

- работа не содержит грамотно изложенные теоретическую базу и результаты исследования, а также отличается несоответствием ряду требований, предъявляемых в методических указаниях кафедры национальной экономики;

- не имеет выводов либо они носят Декларативный характер;

- в отзывах руководителя и внешнего рецензента имеются существенные

критические замечания;

- при защите студент-дипломник затрудняется с ответом на поставленные

вопросы, не знает теоретических аспектов работы, допускает существенные ошибки, к докладу не подготовлен иллюстративно-раздаточный материал.

Комплексный рейтинг оценки дипломных работ, утвержденный председателем и секретарем ГАК, дает количественное обоснование полученному в ходе защиты результату и является основанием для рекомендации его во всех инстанциях и на всех уровнях. Студенты-дипломники, получившие наивысший рейтинг по результатам защиты, могут воспользоваться преимущественным правом при поступлении в аспирантуру.

# Приложение А

(обязательное)

## Примерная тематика дипломных работ

### Примерная тематика дипломных работ

- 1 Мировой рынок машин и оборудования: тенденции развития и особенности формирования в России
- 2 Роль ТНК в процессах иностранного инвестирования
- 3 Тенденции развития мирового рынка технологий
- 4 Проблемы мирового финансового рынка: тенденции развития и функционирования
- 5 Проблемы и перспективы России на мировом финансовом рынке
- 6 Проблемы и тенденции формирования рынка банковских услуг в условиях глобализации
- 7 Новые вызовы национальной и международной безопасности
- 8 ТНК России в условиях интеграции в мировое хозяйство
- 9 Участие регионов во внешнеэкономической деятельности: состояние, формы, проблемы.
- 10 Мировые рынки сельскохозяйственных товаров.
- 11 Тенденции, проблемы и специфика рынков минерального сырья и топлива.
- 12 Международные банковские расчеты: мировой и российский опыт.
- 13 Перспективы развития внешнеэкономических связей Оренбургской области.
- 14 Встречные сделки как нетрадиционная форма финансирования внешней торговли (в т.ч. предприятия)
- 15 Посредническая деятельность во внешнеторговых операциях (на примере конкретного предприятия).
- 16 Особенности таможенно-тарифного регулирования внешней торговли России
- 17 Банковское обслуживание внешнеторговых контрактов (на примере).
- 18 Бизнес-план как инструмент привлечения иностранных инвестиций (на примере).
- 19 Формирование внешнеторговой цены в контакте купли-продажи (на примере)
- 20 Международная миграция населения: тенденции, масштабы, проблемы.
- 21 Условия интеграции экономики России в мировую.
- 22 Перспективы вступления в ВТО.
- 23 Особенности государственного регулирования рекламного рынка в России.
- 24 Динамика инновационных процессов в экономике России.
- 23 Особенности и тенденции развития международного лизинга в

- современных условиях.
- 24 Валютные риски при осуществлении внешнеторговых операций и пути их преодоления.
  - 25 Повышение инвестиционной привлекательности регионов.
  - 26 Иностранные инвестиции как фактор экономического роста региона (на примере Оренбургской области).
  - 27 Развитие международных и внешнеэкономических связей Оренбургской области
  - 28 Приграничное сотрудничество Оренбургской области: проблемы и перспективы.
  - 29 Банковское обслуживание внешнеторговых контрактов.
  - 30 Возможности расширения экспорта продукции (на примере).
  - 31 Международные банковские расчеты: мировой опыт и российская практика.
  - 32 Роль государственной поддержки в развитии агропромышленного комплекса: мировой опыт, российская практика.
  - 33 Повышение конкурентоспособности экспортной продукции на предприятии (на примере).
  - 34 Роль иностранного капитала в развитии экономики региона (на примере Оренбургской области).
  - 35 Экономическая безопасность региона (на примере Оренбургской области).
  - 36 Перспективы развития внешнеэкономических связей Оренбургской области.
  - 37 Торгово-экономическое сотрудничество России со странами (на примере СНГ, дальних зарубежных экспортных групп).
  - 38 Структура и динамика мировой торговли и участие России.
  - 39 Место России в процессе глобализации мирового хозяйства.
  - 40 Мировой финансовый кризис и его последствия для экономики России.
  - 41 Проблемы и перспективы прямых и иностранных инвестиций в России.
  - 42 Международная конкурентоспособность России на мировом рынке прямых иностранных инвестиций.
  - 43 Уровень научно-технического развития стран и конкурентоспособность.
  - 44 ТНК Запада в условиях глобализации.
  - 45 Глобализация МЭ: роль корпораций.
  - 46 Тенденции развития международной торговли в условиях глобализации Мирового хозяйства.
  - 47 Глобализация мирового хозяйства и приоритеты внешнеэкономических связей России. В мировое социально-экономическое пространство.
  - 48 Пути интеграции современной России в мировое социально-экономическое пространство.
  - 49 Значение деловой культуры для формирования МЭО.

- 50 Экономическая проблема в контексте концепции устойчивого развития.
- 51 Стратегии выхода компаний на внешний рынок (на примере).
- 52 Значение Евразийского сообщества в расширении и развитии экономики региона (на примере Оренбургской области).
- 53 Развитие международного производственно-технического сотрудничества в современных условиях.
- 54 Особенности и тенденции развития международного производственного кооперирования.
- 55 Инвестиционный климат в России: проблемы и перспективы.
- 56 Инвестиционная деятельность предприятия (на примере).
- 57 Выход на внешние рынки стран СНГ (на примере конкретной продукции и предприятия).
- 58 Внешняя торговля и продовольственная безопасность России.
- 59 Современные тенденции и особенности международного рынка услуг



**Приложение Б**  
*(обязательное)*

**Образец заявления на дипломную работу**

УТВЕРЖДАЮ  
Зав. кафедрой  
мировой экономики  
« \_\_\_\_ » \_\_\_\_\_

Студент \_\_\_\_\_  
(фамилия и инициалы)

**Заявление**

Прошу утвердить мне тему выпускной квалификационной работы

---

---

---

В качестве руководителя кафедра утверждает:

\_\_\_\_\_  
(Ф.И.О. в родительном падеже)  
\_\_\_\_\_  
(занимаемая должность, телефон)

Руководитель ВКР согласен \_\_\_\_\_  
(подпись)

Подпись студента \_\_\_\_\_  
(подпись)

**Приложение В**  
(обязательное)

**Пример оформления задания на дипломную работу**

Кафедра \_\_\_\_\_  
Утверждаю: \_\_\_\_\_  
Зав. кафедрой \_\_\_\_\_  
« \_\_\_\_ » \_\_\_\_\_ 200\_\_ г.

**Задание на дипломную работу**

Студент \_\_\_\_\_

1 Тема работы (утверждена приказом по университету от  
« \_\_\_\_ » \_\_\_\_\_ 200\_\_ г. № \_\_\_\_\_ )

2 Срок сдачи студентом законченной работы  
« \_\_\_\_ » \_\_\_\_\_ 200\_\_ г.

3 Исходные данные к работе

4 Перечень подлежащих разработке в работе вопросов:

5 Перечень графического материала \_\_\_\_\_

Дата выдачи задания « \_\_\_\_ » \_\_\_\_\_ 200\_\_ г.

Руководитель \_\_\_\_\_ (подпись)

Задание принял к исполнению « \_\_\_\_ » \_\_\_\_\_ 200\_\_ г.

\_\_\_\_\_ (подпись студента)

**Приложение Г**  
*(обязательное)*

**Пример оформления титульного листа дипломной работы**

Министерство образования и науки Российской Федерации  
Федеральное агентство по образованию  
ГОСУДАРСТВЕННОЕ ОБРАЗОВАТЕЛЬНОЕ УЧРЕЖДЕНИЕ  
ВЫСШЕГО ПРОФЕССИОНАЛЬНОГО ОБРАЗОВАНИЯ  
**«ОРЕНБУРГСКИЙ ГОСУДАРСТВЕННЫЙ УНИВЕРСИТЕТ»**  
Факультет экономики и управления  
Кафедра мировой экономики

**ДИПЛОМНАЯ РАБОТА**

Формирование цены на примере валков горячего проката во внешнеторговом контракте

ГОУ ОГУ 080102. 30 09.01 00

Зав. кафедрой

Чебыкина М.В.

«Допустить к защите»

« \_\_\_ » \_\_\_\_\_ 200\_ г.

Руководитель

Ф.И.О.

Дипломник

Ф.И.О.

Нормоконтролер

Снитко Н.А.

Рецензент

Ф.И.О.

Оренбург 2009

**Приложение Д**  
*(обязательное)*

**Пример оформления обложки на дипломную работу**

**Министерство образования и науки Российской Федерации**  
**Федеральное агентство по образованию**

**ГОСУДАРСТВЕННОЕ ОБРАЗОВАТЕЛЬНОЕ УЧРЕЖДЕНИЕ**  
**ВЫСШЕГО ПРОФЕССИОНАЛЬНОГО ОБРАЗОВАНИЯ**  
**«ОРЕНБУРГСКИЙ ГОСУДАРСТВЕННЫЙ УНИВЕРСИТЕТ»**

**ДИПЛОМНАЯ РАБОТА**

**Формирование цены на примере валков горячего проката во  
внешнеторговом контракте**

**Дипломник**

**Ф.И.О.**

## **Приложение Е**

*(обязательное)*

### **Пример оформления аннотации**

#### **Аннотация**

Данная дипломная работа содержит 73 страницы, в том числе 6 таблиц, 16 рисунков, 50 источников, 6 приложений.

В данной работе автор изучает особенности и методологию формирования цены, выявляет основные факторы влияющие на уровень затрат при установлении цены во внешнеторговом контракте, а также вырабатывает практические рекомендации и направления формирования цены во внешнеторговом контракте с учетом изменения конъюнктуры рынка для успешного взаимодействия между партнерами и повышения прибыли.

Поведение ценовых исследований по основным факторам влияющим на формирование цены во внешнеторговых контрактах и проведение факторного анализа имеют практическую ценность.

## Приложение Ж (обязательное)

### Пример оформления графического материала

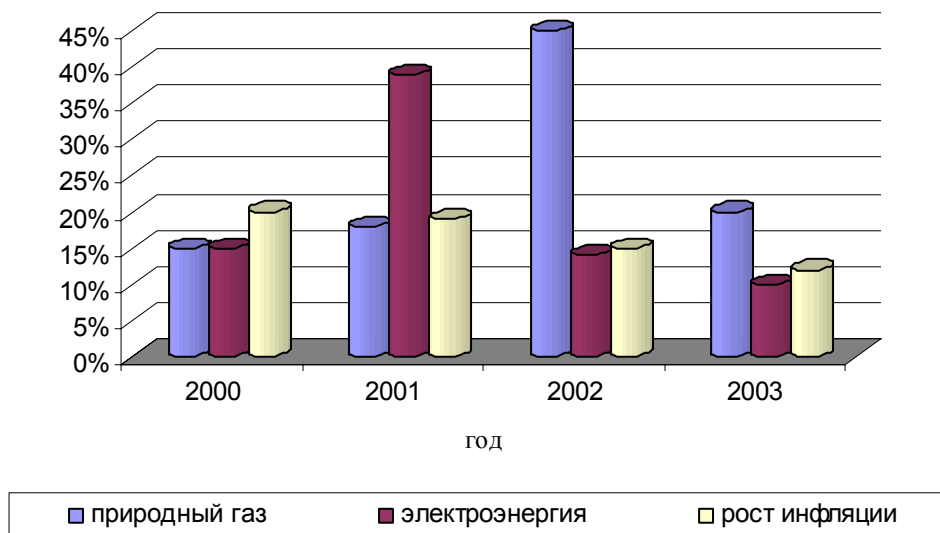


Рисунок 1 - Изменение цен на тарифы и инфляция 2000-2003 гг.

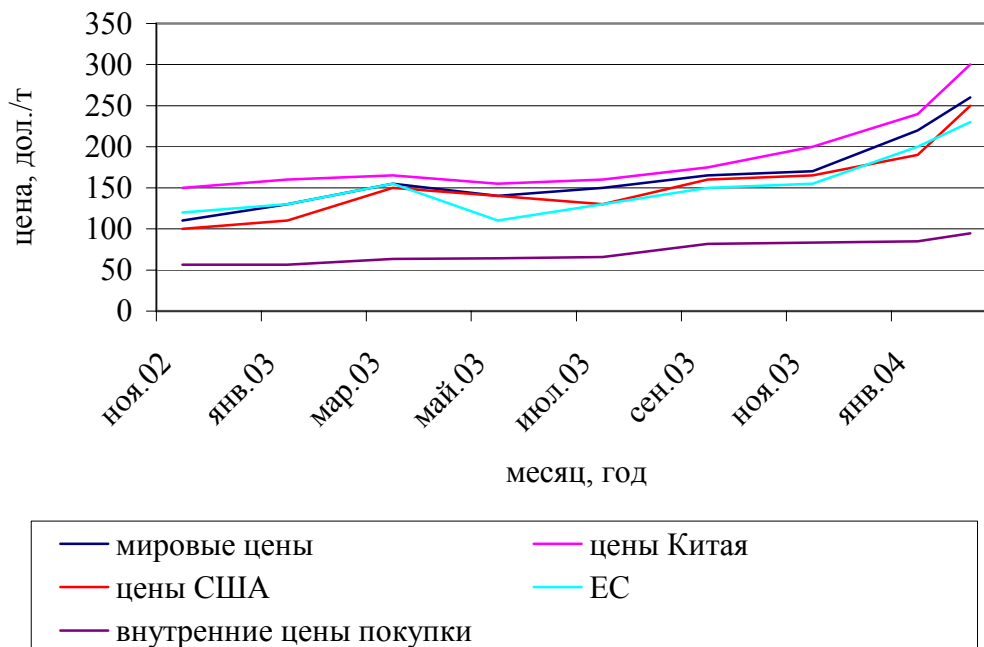


Рисунок 2 - Динамика средних цен на лом черных металлов (дол./т)

## Пример оформления графического материала

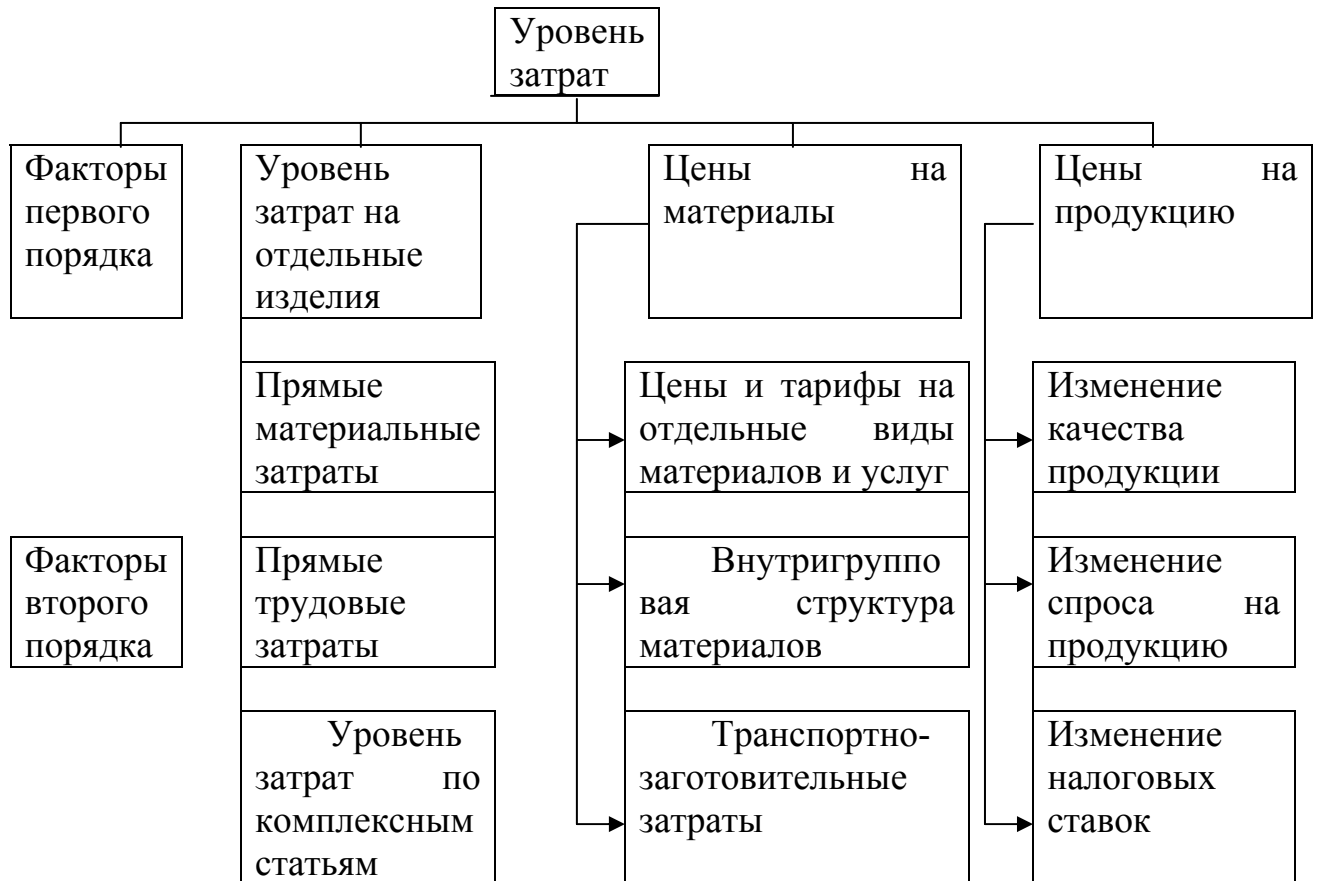


Рисунок 3 - Система факторов влияющих на уровень затрат

## Приложение И (обязательное)

### Пример оформления таблиц

Таблица 1 – Объем промышленной продукции по подотраслям машиностроения Оренбургской области (млрд. р.)

Объем промышленной продукции по отраслям машиностроения	2000 г.	2003 г.	2006 г.
1	2	3	4
Машиностроение – всего	4587,7	4509,6	5179,5
из него:			
металлургическое	1227,9	957,8	975,0
подъемно-транспортное	88,1	84,2	60,2
железнодорожное	48,3	67,6	-
электротехническая промышленность	501,3	873,2	1043,0
химическое и нефтяное	453,3	310,6	409,5
станкостроительная промышленность	138,2	182,8	230,8

Продолжение таблицы 1

1	2	3	4
автомобильная промышленность	235,3	766,4	887,8
тракторное и сельскохозяйственное машиностроение для легкой и пищевой промышленности	860,6	158,2	647,5
	336,3	221,4	90,6



## Приложение К (обязательное)

### Пример оформления списка использованных источников

#### Список использованных источников

- 1 **Дегтярева, О. И.** Внешнеэкономическая деятельность : учеб. пособие для вузов / О. И. Дегтярева, Т. Н. Полянова, С.В. Саркисов. - М. : Дело, 2002. - 424 с. – ISBN 5-7975-0214-3
- 2 Внешнеэкономическая деятельность предприятия : учеб. для вузов / под ред. Л.Е. Стровского.- 3-е изд., перераб. и доп. - М. : Юнити, 2003. - 847 с. – ISBN 5-279-08559-3
- 3 **Покровская, В. В.** Организация и регулирование внешнеэкономической деятельности : учеб. для вузов / В.В. Покровская. -М. : Юрист, 1999. - 456 с. – ISBN 5-279-06559-3
- 4 **Лозовая, А. Н.** Об обложении НДС внешнеэкономической деятельности / А. Н. Лозовая // Налоговый вестник. - 2004. - N 6. - С. 49-52. – ISSN5-279-06359-3
- 5 Инкотермс-2000 [Электронный ресурс]: 2001- .- Режим доступа: [http://www.nge.ru/inf\\_inc.htm](http://www.nge.ru/inf_inc.htm).
- 6 **Российская Федерация. Законы.** Гражданский кодекс Российской Федерации : [федер. закон : принят Гос. Думой 21 октября 1994 г.] : офиц. Текст : по состоянию на 1 янв. 2002 г. - М. : НОРМА-ИНФРА-М, 2002. – 424 с. - ISBN 5-89123-645-7.
- 7 Мировая экономика и международные отношения: журнал / Российская академия наук. – М. : Наука, 2001-2006. – ISSN 5-279-06569-3
- 8 Внешняя торговля. Оффшор, налоги, банки: журнал / совместно с журналом «Кориф» Минэкономразвития РФ. Ассоциация по поддержке инвестиций и торговли. – М. : Агентство Бизнес-Пресс, 2001-2006. – ISSN 5-279-08599-3
- 9 **Российская Федерация. Законы.** О бухгалтерском учете [Электронный ресурс]: федер. закон от 21 нояб. 1996 г. № 129-ФЗ. - Режим доступа: [http://koi.www.minfin.ru/buh/b\\_zak.htm](http://koi.www.minfin.ru/buh/b_zak.htm).
- 10 Эксперт - 2000 Крупнейшие компании России. Проблемы развития [Электронный ресурс] // Эксперт. - 2003. - №36 (391). – Режим доступа: <http://www.raexpert.ru/>

**Приложение Л**  
*(обязательное)*

**Пример оформления первого листа раздаточного материала**

Министерство образования и науки Российской Федерации  
Федеральное агентство по образованию  
**ГОСУДАРСТВЕННОЕ ОБРАЗОВАТЕЛЬНОЕ УЧРЕЖДЕНИЕ  
ВЫСШЕГО ПРОФЕССИОНАЛЬНОГО ОБРАЗОВАНИЯ  
«ОРЕНБУРГСКИЙ ГОСУДАРСТВЕННЫЙ УНИВЕРСИТЕТ»**  
Факультет экономики и управления  
Кафедра мировой экономики

**РАЗДАТОЧНЫЙ МАТЕРИАЛ**  
К дипломной работе по теме:

Формирование цены на примере валков горячего проката во внешнеторговом контракте

ГОУ ОГУ 080102. 30 09.01 00

Зав. кафедрой

Чебыкина М.В.

Руководитель

Ф.И.О.

Дипломник

Ф.И.О.

Нормоконтролер

Снитко Н.А.

Оренбург 2009

## Приложение М

(обязательное)

### Образец бланка отзыва на дипломную работу

### ОТЗЫВ

На дипломную работу студента  
Государственного образовательного учреждения  
высшего профессионального образования  
Оренбургского государственного университета

Ф.И.О. \_\_\_\_\_

Кафедра \_\_\_\_\_

Представлена работа на тему: \_\_\_\_\_

\_\_\_\_\_ содержит введение, главы заключение  
на \_\_\_\_\_ листах, графический материал на \_\_\_\_\_ листах.

Работа по содержанию разделов, глубине их проработки и расчетному  
материалу

соответствует

не соответствует

требованиям к дипломной работе

### ОСНОВНЫЕ ДОСТОИНСТВА И НЕДОСТАТКИ ДИПЛОМНОЙ РАБОТЫ

1 Актуальность работы \_\_\_\_\_

2 Научная значимость \_\_\_\_\_

3 Практическая значимость \_\_\_\_\_

4 Оценка содержания дипломной работы \_\_\_\_\_

5 Аналитические расчеты и графические работы \_\_\_\_\_

4 Уровень выводов и предложений \_\_\_\_\_

5 Оформление работы в целом \_\_\_\_\_

6 Особые замечания и  
пожелания \_\_\_\_\_

Работа заслуживает \_\_\_\_\_ оценки.

Научный руководитель \_\_\_\_\_

(подпись)

(фамилия, имя, отчество)

(ученая степень, звание, должность, место работы)

\_\_\_\_\_ (дата выдачи)

## Приложение Н

(обязательное)

### Образец бланка рецензии на дипломную работу РЕЦЕНЗИЯ

На дипломную работу студента  
Государственного образовательного учреждения  
высшего профессионального образования  
Оренбургского государственного университета

Ф.И.О. \_\_\_\_\_

Кафедра \_\_\_\_\_

Представлена работа на тему: \_\_\_\_\_

\_\_\_\_\_ содержит введение, главы  
заключение на \_\_\_\_\_ листах, графический материал на \_\_\_\_\_ листах.

Работа по содержанию разделов, глубине их проработки и расчетному  
материалу

соответствует

не соответствует

требованиям к дипломной работе

#### ОСНОВНЫЕ ДОСТОИНСТВА И НЕДОСТАТКИ ДИПЛОМНОЙ РАБОТЫ

1 Актуальность работы \_\_\_\_\_

2 Научная значимость \_\_\_\_\_

3 Практическая значимость \_\_\_\_\_

4 Оценка содержания дипломной работы \_\_\_\_\_

5 Аналитические расчеты и графические работы \_\_\_\_\_

4 Уровень выводов и предложений \_\_\_\_\_

5 Оформление работы в целом \_\_\_\_\_

6 Особые замечания и  
пожелания \_\_\_\_\_

Работа заслуживает \_\_\_\_\_ оценки.

« \_\_\_\_\_ » \_\_\_\_\_ 20 \_\_\_\_ г. Рецензент \_\_\_\_\_

**Приложение П**  
*(обязательное)*

**Образец бланка листа нормоконтроля**

**Лист нормоконтроля**

Дипломник \_\_\_\_\_ Группа \_\_\_\_\_

Тема работы: \_\_\_\_\_

Руководитель дипломной работы \_\_\_\_\_

Наименование документа № листа	Содержание замечания	Условная пометка	Предложение

Нормоконтролер

Ф.И.О.

Руководитель

Ф.И.О.

**Приложение Р**  
(обязательное)

**Образец оформления заказа на тему дипломной работы**

Заведующей кафедрой мировой  
экономики ГОУ ВПО «Оренбургский  
государственный университет»  
д-ру экон. наук, доценту  
Чебыкиной М.В.

**ЗАКАЗ**  
**НА ТЕМУ ДИПЛОМНОЙ РАБОТЫ**  
(на бланке организации)

Организация (учреждение, предприятие) \_\_\_\_\_

\_\_\_\_\_

\_\_\_\_\_

(полное название, юридический адрес, телефон)

просит поручить студенту (ке) \_\_\_\_\_

\_\_\_\_\_

(Ф.И.О., группа)

Разработать дипломную работу на тему \_\_\_\_\_

\_\_\_\_\_

\_\_\_\_\_

и направить данного студента (ку) в нашу организацию на преддипломную  
практику. Руководителем практики от организации назначается \_\_\_\_\_

\_\_\_\_\_

(должность, Ф.И.О.)

Руководитель организации \_\_\_\_\_ /И.О.  
Фамилия/

подпись, печать